

Лист-вкладыш 2. Сторона А.

Зеленые линии

Размеры: 50–54–58

Количество деталей – 8

✳ **Вам потребуется:** 2,45 x 1,50 м искусственного меха из смешанного шерстяного полотна. 2,45 x 1,50 м подкладочного материала. 11 пуговиц диаметром 1,8 см. Клеевой прокладочный материал.

✳ **Раскрой**

Выкроить из искусственного меха:

- 1–1а. Перед – 2 детали
2. Спинка – 1 деталь со сгибом
- 3 и 4. Верхняя и нижняя части рукава – по 2 детали
5. Манжета – 2 детали
6. Накладной карман – 2 детали
7. Клапан кармана – 2 детали
8. Воротник – 2 детали со сгибом

Выкроить из подкладочного материала:

Детали 1, 2, 3, 4, 6, 7

Подкладка кармана в боковом шве – 4 детали (скопировать с детали 1)

✳ **Пошив**

Продублировать клеевым прокладочным материалом клапаны карманов, манжеты и одну деталь воротника.

На каждой части переда обработать накладной карман на подкладке, с клапаном – см. модель 18. Обработать карманы в боковых швах: притачать части подкладки кармана к срезам входа в карман переда и спинки (метки С–D). Разутюжить припуски швов. Одной строчкой стачать боковые срезы переда и спинки и срезы подкладки кармана, выполняя закрепки в начале и конце входа в карман. Заутюжить подкладку кармана на перед, выправляя шов по краю входа в карман на переда. Приутюжить.

Обработать плечевые швы.

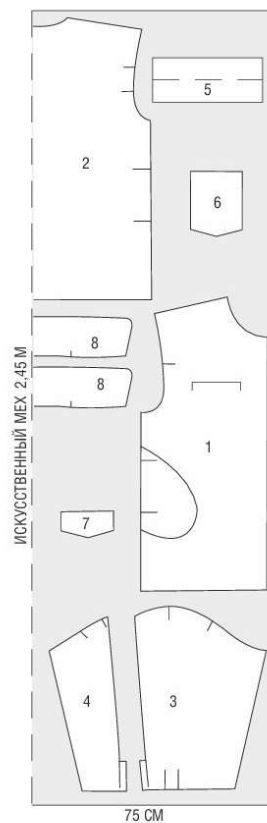
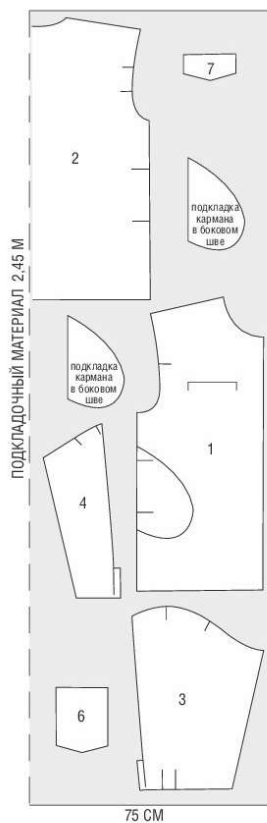
Обработать передние швы рукавов. Стачать части каждого рукава по локтевым срезам до шлицы и одновременно стачать верхние срезы припусков шлицы. Надсечь припуск шва нижней части рукава в верхней точке шлицы и разутюжить припуски локтевого шва. Заутюжить припуски шлицы на верхнюю часть рукава. Обработать нижний угол шлицы на

верхней части рукава. Обработать нижний угол шлицы на нижней части рукава. Расправить шлицу и стачать вертикальные срезы ее припусков.

Стачать срезы деталей подкладки. Сложить верх и подкладку изделия лицевыми сторонами внутрь, уравнять швы и срезы и стачать срезы бортов и нижние срезы деталей. Отогнуть подкладку на изнаночную сторону, выправить швы, приутюжить; проложить одну отделочную строчку на расстоянии 5 мм от бортов изделия, вторую – на расстоянии 3 см от первой.

Совместить и сметать срезы горловины верха и подкладки изделия, а также нижние срезы верха и подкладки рукавов. Подогнуть внутрь припуски по срезам шлицы подкладки рукава и подшить вручную к внутренним краям припусков шлицы рукава.

Перегнуть каждую манжету вдоль посередине лицевой стороной внутрь и обтачать концы; вывернуть, выправить швы, углы, приутюжить. Внешнюю часть манжет притачать к нижнему срезу рукава, срез внутренней части манжеты подогнуть внутрь и настрочить сгиб в шов притачивания внешней части манжеты. Проложить отделочную строчку по краям манжеты. Обработать воротник: сложить детали воротника лицевыми сторонами внутрь и обтачать по концам и отлету (т.е. по внешним срезам). Воротник вывернуть, выправить шов обтачивания, приутюжить. Втачать нижний воротник в горловину изделия (метки А); припуск шва направить в сторону воротника. Подогнуть внутрь срез верхнего воротника и настрочить в шов втачивания нижнего воротника, приутюжить. Обметать петли; пришить пуговицы.



Инструкции

Как пользоваться выкройками

ИЗМЕРЕНИЯ

При измерении фигуры на женщине должно быть надето белье или тонкая одежда; обувь следует снять. После измерения фигуры сравните свои измерения с типовыми по соответствующей таблице.

ЖЕНСКИЕ РАЗМЕРЫ

Размер	36	38	40	42	44	46	48
Обхват груди, см	80	84	88	92	96	100	104
Обхват талии, см	58	62	66	70	74	78	82
Обхват бедер, см	86	90	94	98	102	106	110
Ширина спины, см	36	37	38	39	40	42	44
Высота груди, см	23,5	24	24,5	25,5	26	26,5	27,5
Высота бедер, см	18	18,5	19	19,5	20	20,5	21
Длина переда до талии, см	42,5	43	43,5	44,5	45	45,5	46,5
Длина спины до талии, см	41	41,5	42	42,5	43	43,5	44
Длина среднего шва брюк, см	63	64,5	66	67,5	69	70,5	72
Длина брюк, см	98	98,5	99	99,5	100	100,5	101

БОЛЬШИЕ ЖЕНСКИЕ РАЗМЕРЫ

Размер	50	52	54	56	58
Обхват груди, см	114	118	122	126	130
Обхват талии, см	100	104	108	112	116
Обхват бедер, см	118	122	126	130	134
Высота груди, см	31	31,5	32	33	33,5
Высота бедер, см	20,5	21	21,5	22	22,5
Длина переда до талии, см	48	48,5	49	50	50,5
Длина спины до талии, см	44	44,5	45	46	46,5
Длина рукава, см	58,5	59	59,5	60	60,5
Длина брюк, см	99,5	100	100,5	101	101,5

ДЕТСКИЕ РАЗМЕРЫ

Размер	2	4	6	8	10	12	14	16
Рост, см	94	102	114	126	138	150	162	168
Обхват груди, см	55	56	61	66	72	78	84	86
Обхват талии, см	52	53	56	59	63	67	70	72
Обхват бедер, см	58	62	67	72	78	84	90	92
Длина до талии, см	23	26	29	32	35	38	41	42
Ширина спины, см	26	28	30	32	34	36	38	39

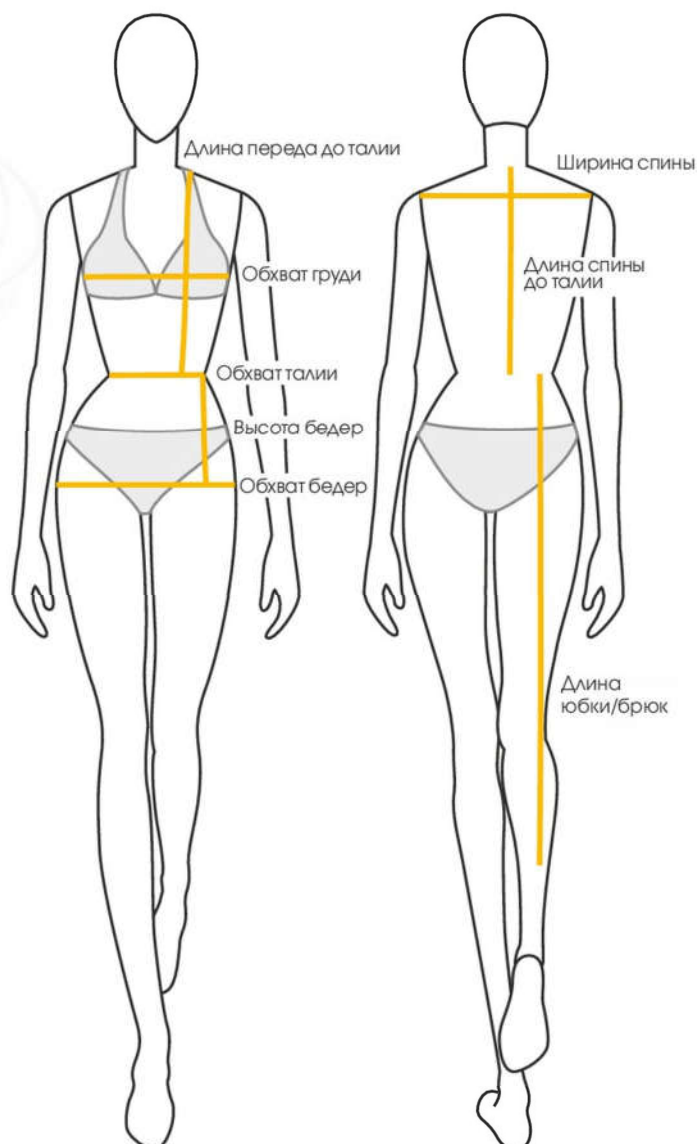
ДЕТСКИЕ РАЗМЕРЫ (МАЛЕНЬКИЕ ДЕТИ)

Возраст, месяцев	3	6	9	12	18	24
Рост, см	62	74	80	86	90	94
Обхват груди, см	46	48	50	52	54	56

Совет:

Чтобы измерения были более точными, попросите кого-то помочь вам с измерением.

К размерным признакам обхватов не следует добавлять величину «прибавка на свободу облегания», она уже учтена при построении лекал модели.



РАЗМЕРЫ

Каждая модель представлена в трех размерах. Если ваш размер находится между указанными размерами, следует провести новую линию на равном расстоянии от линий соседних размеров.

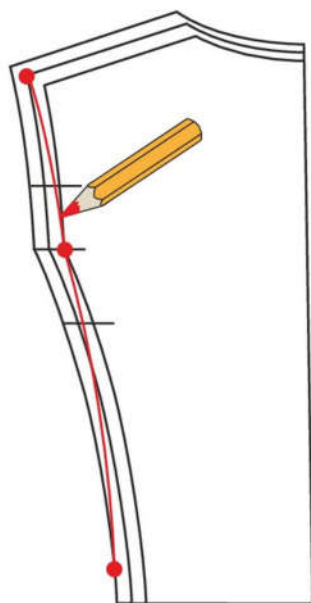
- Модели предназначены для женщин среднего роста 1,65 м.

ЛЕКАЛА

Лекала деталей (выкройки) каждой модели представлены на двусторонних листах-вкладышах в масштабе 1:1.

ЭСКИЗ


В описании работы приводится эскиз модели спереди и сзади.



ПЛАН РАСКЛАДКИ

На уменьшенном плане раскладки показан один из способов рационального расположения лекал деталей на ткани. Лекала основных деталей пронумерованы.

Раскладка ткани может быть выполнена вдвое (ткань складывается вдоль пополам лицевой стороной внутрь, кромки совмещаются) или в разворот (ткань складывается в один слой, как правило лицевой стороной вверх). Сгиб ткани обозначен пунктирной линией, кромки ткани – сплошной линией.

- Знак «ножницы» , расположенный у края ткани, означает, что следует разложить ткань вдвое лицевой стороной внутрь, разрезать по сгибу и сложить отрезки лицевыми сторонами внутрь так, чтобы направление рисунка и ворса совпало.

КАК ПОЛЬЗОВАТЬСЯ ЛИСТАМИ-ВКЛАДЫШАМИ

- Номер листа вкладыша (1-4), его сторона (А или В) и цвет линии контура показаны в описании модели.
- Вынуть листы-вкладыши, осторожно разогнув скрепки. Развернуть нужный лист.
- Вверху листа приведены номер модели, цвет линий контура и количество деталей кроя.
- Цифра, обозначающая номер детали, расположена на линии контура соответствующей детали.
- Найти все детали кроя на листе-вкладыше, ориентироваться на план раскладки и перечень деталей. Обвести контуры лекал всех деталей, а также все внутренние линии, контрольные знаки, цифры и надписи. Как правило, при соединении деталей изделия следует ориентироваться на контрольные знаки, обозначенные одинаковыми буквами, совмещая их (например, А и А, F и F).
- Скопировать лекала всех деталей и контрольные знаки на кальку и вырезать. Сверить наличие и соответствие деталей по плану раскладки и перечню деталей.
- Те линии лекал деталей, которые являются общими для всех трех размеров, вычерчены более жирной линией.
- Месторасположение карманов, пат, хлястиков и т.д. обозначено на лекалах сплошной линией. Оно относится к среднему из приведенных размеров и может быть скорректировано для двух других размеров.
- Подборта, подкройные обтачки горловины, проймы и т.д. обозначены на лекалах деталей сплошной линией и надписью *vista* и относятся к среднему из приведенных размеров.
- Если деталь изделия состоит из двух частей, их следует соединить по линии со звездочками ****→***.

СИМВОЛЫ НА ЛЕКАЛАХ

.....	Линия меньшего размера
— · — · —	Линия среднего размера
————	Линия большего размера
— — — —	Перегнуть
- - - - -	Линия строчки
**→*	Линия совмещения двух частей одного лекала, которое не уместилось на листе-вкладыше целиком
← — — — —	Линия середины переда/спинки в случае, когда она не совпадает по направлению со срезом
→ — — — —	Направление нити основы (долевой нити)
┌ — — — —	Контрольный знак
┌ — — — —	Вход; разрез
┌ — — — —	Складка и ее направление
┌ — — — —	Петля; отверстие
▲ — — — —	Застежка-молния
○ — — — —	Пуговица
┌ — — — —	Месторасположение кармана
┌ — — — —	Крючок и петля; воздушная нитяная петля

ВАЖНО: Перед выкраиванием деталей изделия можно выполнить макет изделия: склеить скотчем бумажные лекала и подогнать лекала по своей фигуре.

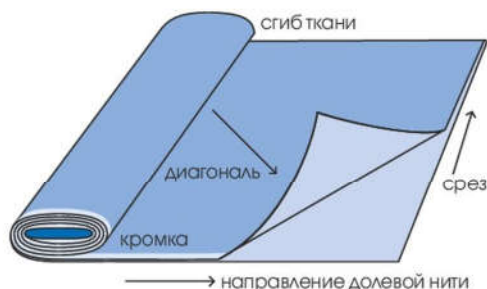
РАСКРОЙ

Детали даны БЕЗ ПРИПУСКОВ НА ШВЫ И ПОДГИБ НИЖА!

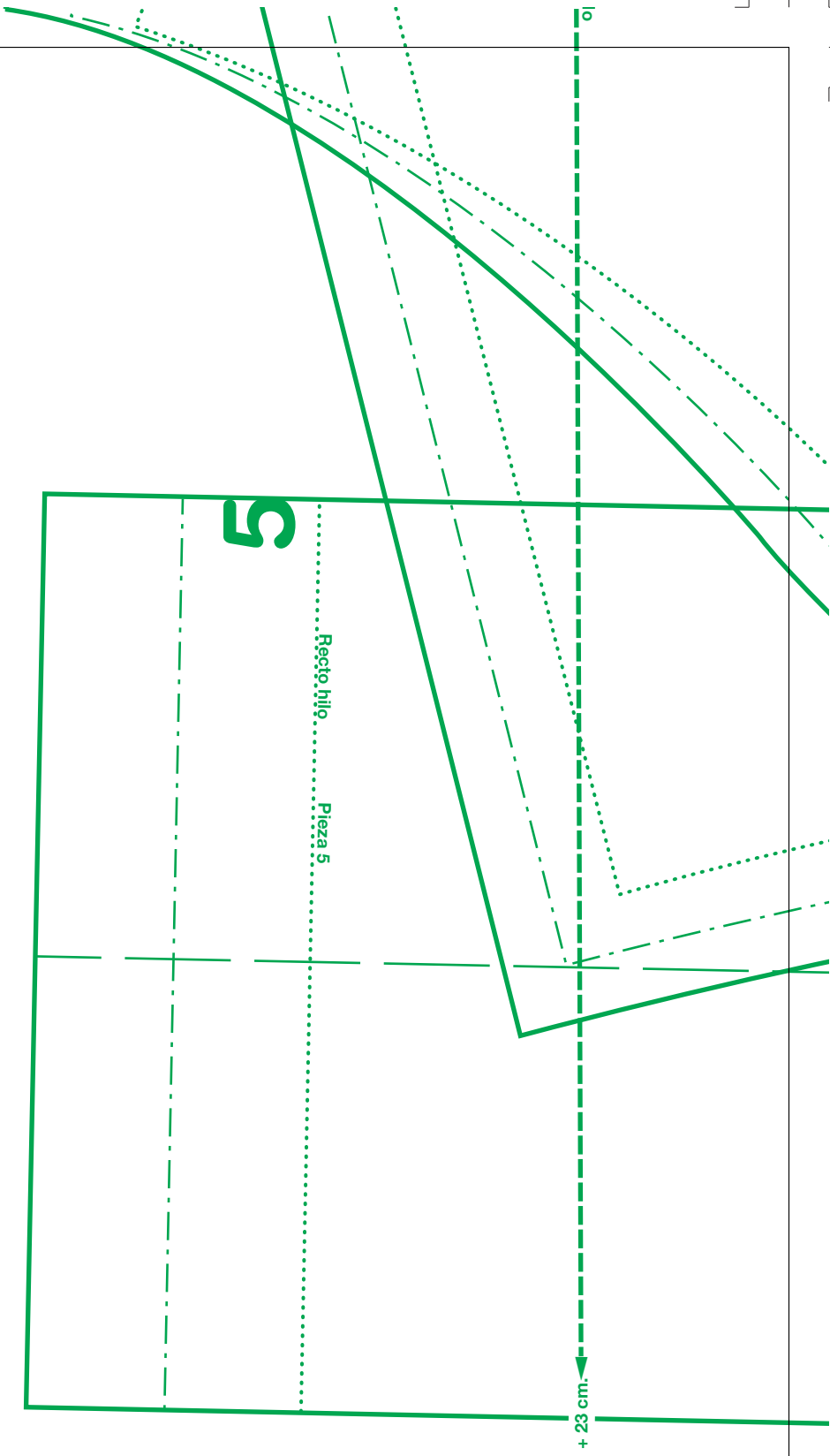
- Разложить ткань на столе так, как показано на плане раскладки. Разложить лекала деталей на ткани по плану раскладки, учитывая направление нитей основы (на трикотаже – направление петельных столбиков), и проколоть булавками.
- Обвести лекала деталей остро заточенным портновским мелом и выкроить. Детали изделия из ткани должны быть выкроены с припусками на швы. Как правило, для соединительных швов (боковые, шаговые, продольные срезы рукавов, срезы кокеток, срезы деталей карманов и т.д.) – 1–1,5 см, для краевых вподгибку (низ изделия, низ рукавов, верхний край накладного кармана и др.) – 3–4 см, для краевых обтачных – 0,7–1 см.
- Рекомендуется проложить вручную строчки прямых стежков по линиям швов, линиям середины, линиям перегибов лацканов и т.п.

Совет:

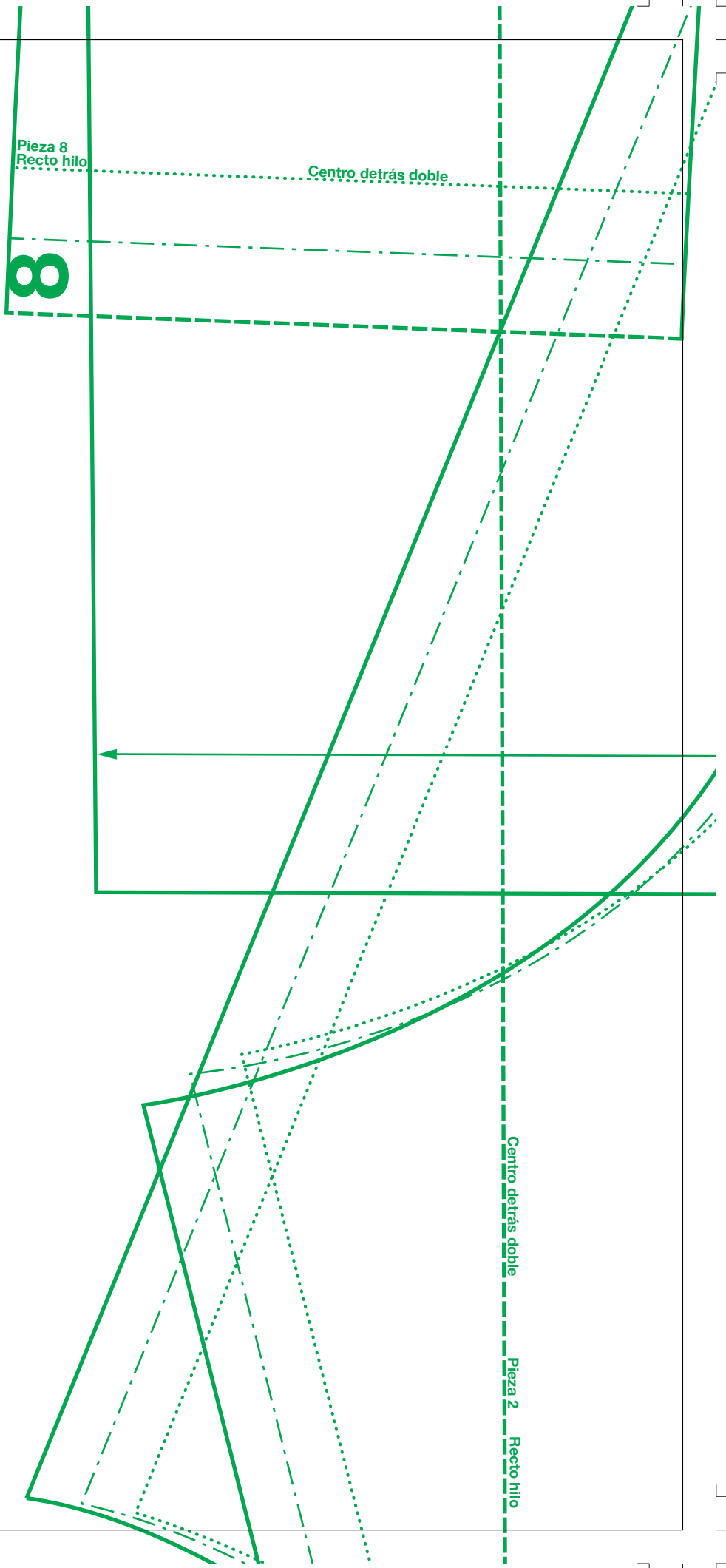
При раскладке ткани в разворот (в 1 слой) важно перевернуть лекало парной детали на другую сторону, чтобы получить, например, правый и левый рукав.



1



MODELO 30 Verde. Chaqueta rizo. Piezas 1 a 8.



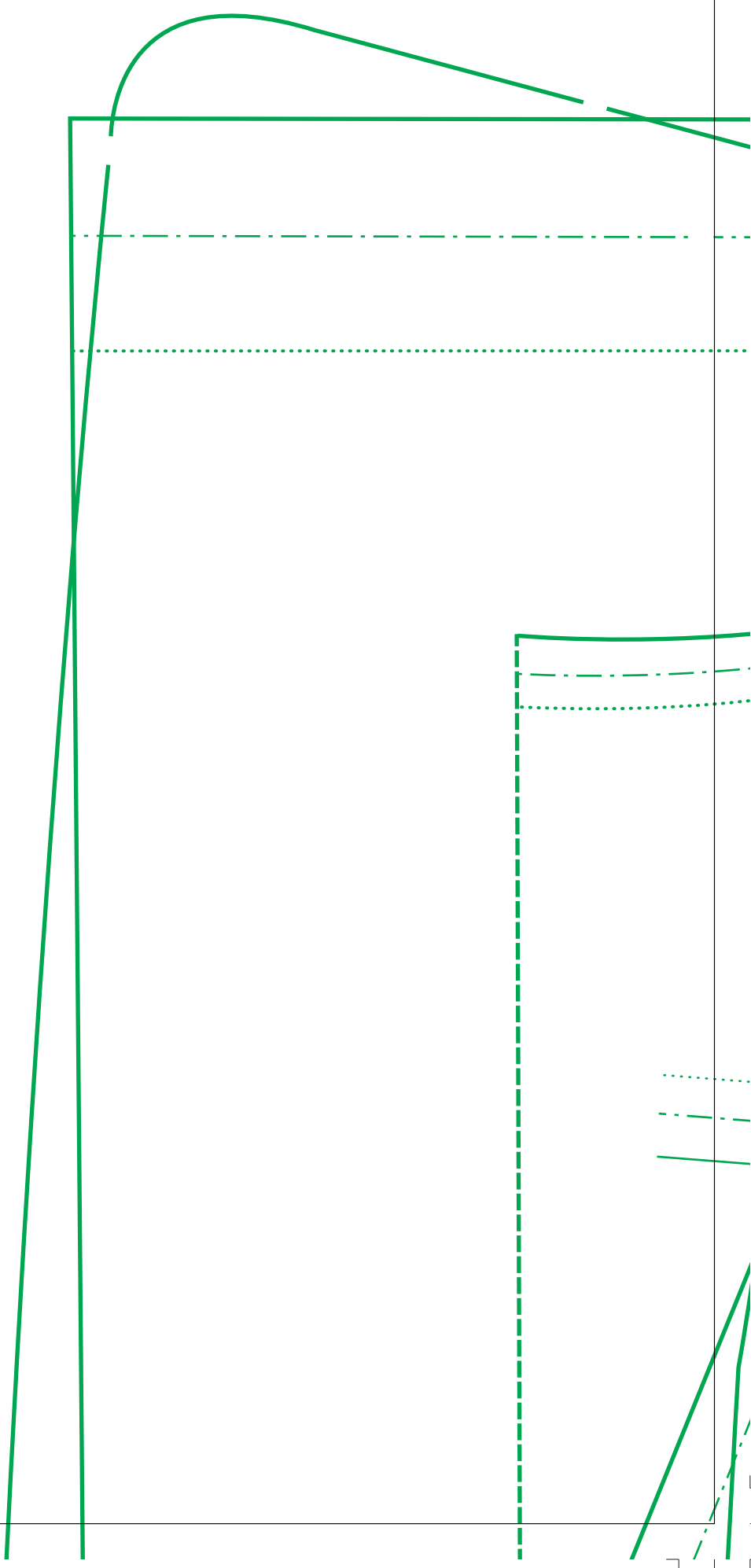
3

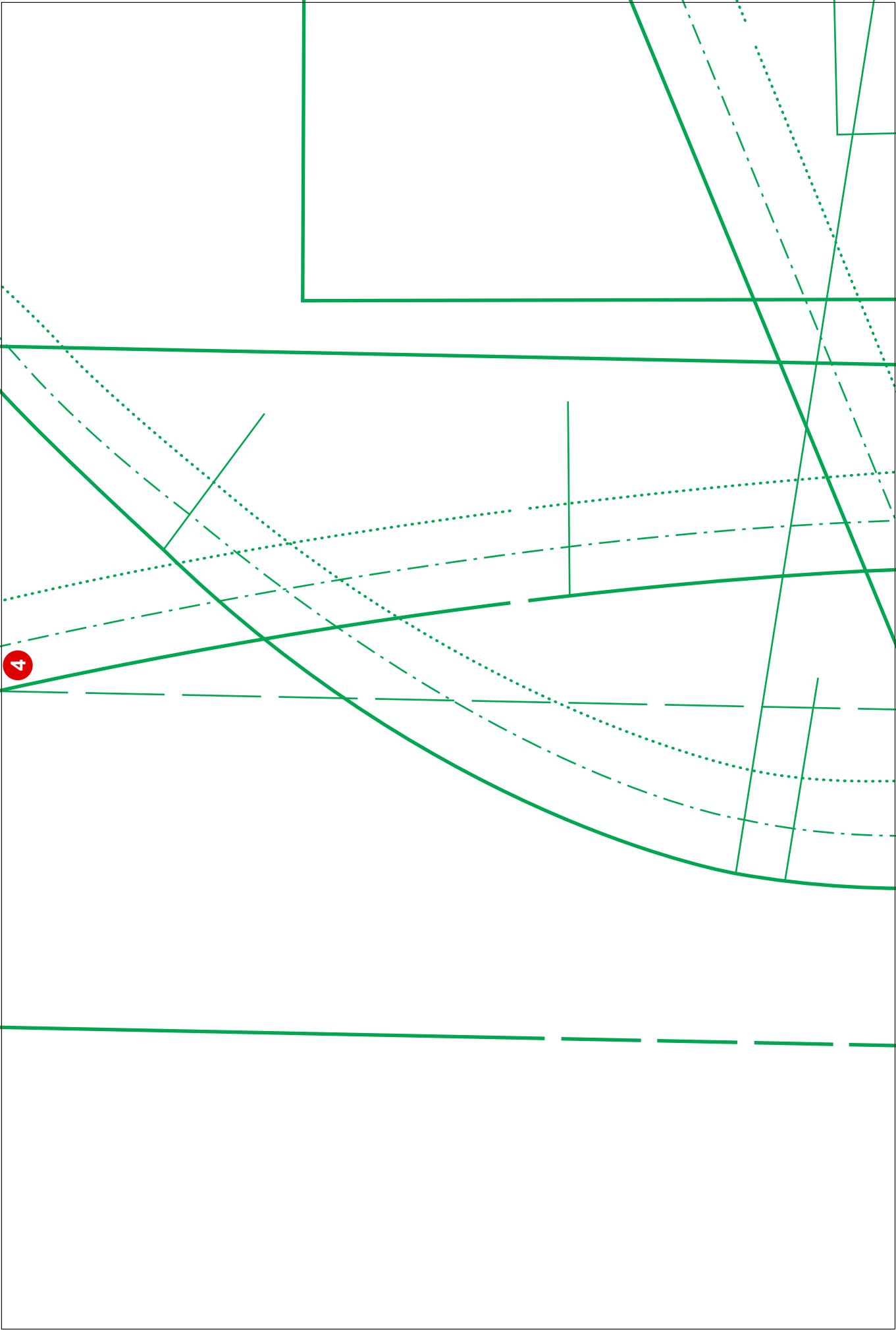


PATRONES 437

SUPLEMENTO 2 Cara A

1 a 8.





4

