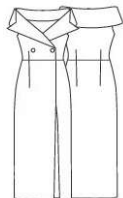




1 Платье Altuzarra



Лист-вкладыш 1. Сторона А.

Синие линии

Размеры: 36-40-44-48

Количество деталей – 6

✳ **Вам потребуется:** 1,50 x 1,50 м креп-шерсти. 0,70 x 0,75 м шелкового атласа. 1,35 x 1,50 м шелкового подкладочного материала. Потайная застежка-молния. 2 пуговицы, обтянутые шелковым атласом, диаметром 2,4 см. Клеевой прокладочный материал.

✳ **Раскрой**

Выкроить из креп-шерсти:

1. Перед лифа – 2 детали
2. Спинка лифа – 1 деталь со сгибом
- 3-3а. Правая часть переднего полотнища юбки – 1 деталь
4. Левая часть переднего полотнища юбки – 1 деталь
5. Заднее полотнище юбки – 1 деталь со сгибом
6. Воротник – 1 деталь со сгибом

Выкроить из шелкового атласа:

Подборт – 2 детали (скопировать с детали 1)

Деталь 6

Выкроить из шелкового подкладочного материала:

Деталь 1 – 2 детали до начала участка подборта

Детали 2, 3, 4, 5

✳ **Пошив**

Продублировать клеевым прокладочным материалом подборта.

Обработать вытачки на деталях лифа и юбки.

Стачать части переда и спинку лифа по боковым срезам (в левом боковом шве оставить нестачанный участок для застежки-молнии по разметке).

Стачать детали переднего полотнища юбки по средним срезам до начала открытого участка. Стачать переднее и заднее полотнища юбки по боковым срезам (в левом боковом шве оставить нестачанный участок для застежки-молнии по разметке).

Обработать окантовочным швом срезы пройм: стачать детали подкладки лифа по боковым срезам (в левом боковом шве оставить нестачанный участок для застежки-молнии по разметке). Сложить верх и подкладку лифа лицевыми сторонами внутрь, уравнивать швы и срезы и обтачать срезы пройм. Вывернуть, выправить швы. Одной строчкой стачать плечевые срезы верха и подкладки лифа. Отогнуть подклад-

ку лифа на изнаночную сторону, приутюжить.

Наложить подборта на лицевую сторону лифа лицевой стороной вниз и обтачать срезы бортов до точек уступов лацканов (метка А). Надсечь припуски шва к концам строчек у точек уступов и вывернуть подборта, выправить швы, приутюжить. Сложить детали воротника лицевыми сторонами внутрь и обтачать срезы концов и отлета (т.е. внешние срезы) до метки А. Вывернуть, выправить шов, приутюжить. Втачать нижний воротник в горловину изделия, верхний воротник – в горловину подбортов, швы разутюжить, расправить воротники и соединить между собой швы горловины с изнаночной стороны. Пришить срезы стойки верхнего воротника ко шву горловины спинки с изнаночной стороны.

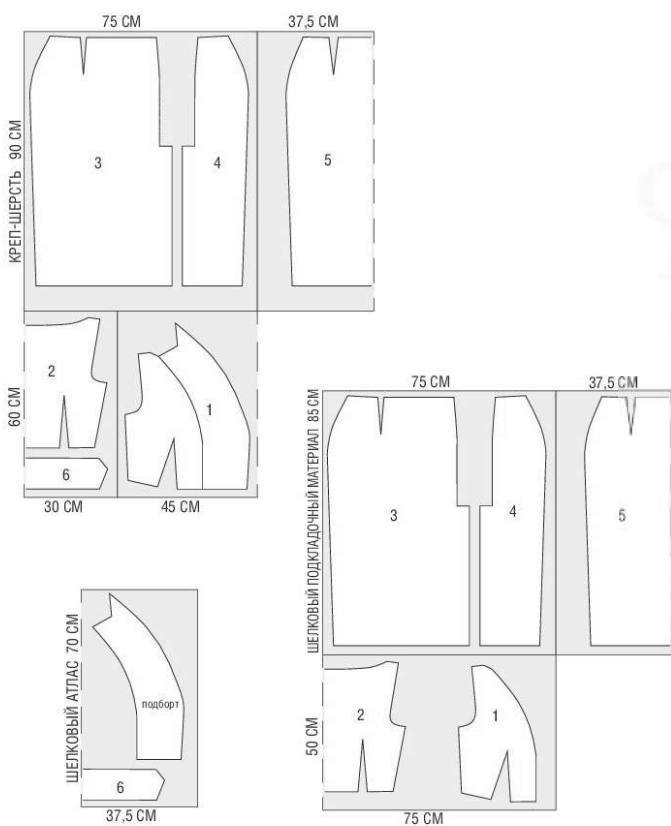
Подогнуть внутрь припуски по передним срезам подкладки переда лифа и подшить вручную

к внутренним краям подбортов. Наложить правую часть переда лифа на левую, совместить линии середины; совместить и сметать нижние срезы деталей.

Притачать юбку к нижнему срезу лифа, совместив боковые швы. Притачать застежку-молнию к открытым левым боковым срезам изделия. Подогнуть внутрь припуски по открытым левым боковым срезам подкладки изделия и пришить вручную к лентам застежки-молнии. Стачать срезы деталей подкладки юбки. Вложить подкладку юбки в верх юбки, совместив изнаночные стороны деталей; подогнуть внутрь открытые срезы подкладки юбки и пришить вручную ко шву соединения лифа и юбки и лентам застежки-молнии.

Раздельно обработать нижние срезы верха и подкладки изделия (в готовом изделии подкладка короче верха изделия на 3 см).

Пришить пуговицы на перед лифа по разметке сквозными стежками.



Инструкции

Как пользоваться выкройками

ИЗМЕРЕНИЯ

При измерении фигуры на женщине должно быть надето белье или тонкая одежда; обувь следует снять. После измерения фигуры сравните свои измерения с типовыми по соответствующей таблице.

ЖЕНСКИЕ РАЗМЕРЫ

Размер	36	38	40	42	44	46	48
Обхват груди, см	80	84	88	92	96	100	104
Обхват талии, см	58	62	66	70	74	78	82
Обхват бедер, см	86	90	94	98	102	106	110
Ширина спины, см	36	37	38	39	40	42	44
Высота груди, см	23,5	24	24,5	25,5	26	26,5	27,5
Высота бедер, см	18	18,5	19	19,5	20	20,5	21
Длина переда до талии, см	42,5	43	43,5	44,5	45	45,5	46,5
Длина спины до талии, см	41	41,5	42	42,5	43	43,5	44
Длина среднего шва брюк, см	63	64,5	66	67,5	69	70,5	72
Длина брюк, см	98	98,5	99	99,5	100	100,5	101

БОЛЬШИЕ ЖЕНСКИЕ РАЗМЕРЫ

Размер	50	52	54	56	58
Обхват груди, см	114	118	122	126	130
Обхват талии, см	100	104	108	112	116
Обхват бедер, см	118	122	126	130	134
Высота груди, см	31	31,5	32	33	33,5
Высота бедер, см	20,5	21	21,5	22	22,5
Длина переда до талии, см	48	48,5	49	50	50,5
Длина спины до талии, см	44	44,5	45	46	46,5
Длина рукава, см	58,5	59	59,5	60	60,5
Длина брюк, см	99,5	100	100,5	101	101,5

ДЕТСКИЕ РАЗМЕРЫ

Размер	2	4	6	8	10	12	14	16
Рост, см	94	102	114	126	138	150	162	168
Обхват груди, см	55	56	61	66	72	78	84	86
Обхват талии, см	52	53	56	59	63	67	70	72
Обхват бедер, см	58	62	67	72	78	84	90	92
Длина до талии, см	23	26	29	32	35	38	41	42
Ширина спины, см	26	28	30	32	34	36	38	39

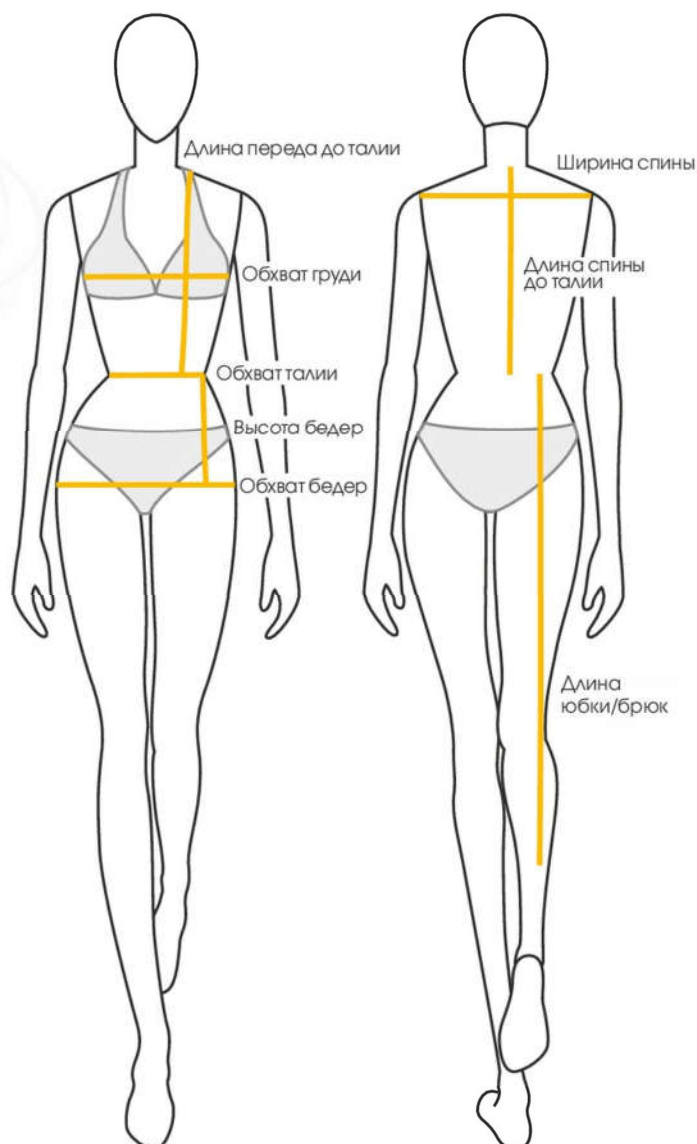
ДЕТСКИЕ РАЗМЕРЫ (МАЛЕНЬКИЕ ДЕТИ)

Возраст, месяцев	3	6	9	12	18	24
Рост, см	62	74	80	86	90	94
Обхват груди, см	46	48	50	52	54	56

Совет:

Чтобы измерения были более точными, попросите кого-то помочь вам с измерением.

К размерным признакам обхватов не следует добавлять величину «прибавка на свободу облегания», она уже учтена при построении лекал модели.



РАЗМЕРЫ

Каждая модель представлена в трех размерах. Если ваш размер находится между указанными размерами, следует провести новую линию на равном расстоянии от линий соседних размеров.

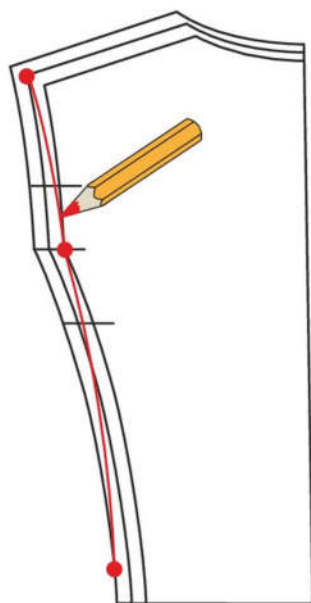
- Модели предназначены для женщин среднего роста 1,65 м.

ЛЕКАЛА

Лекала деталей (выкройки) каждой модели представлены на двусторонних листах-вкладышах в масштабе 1:1.

ЭСКИЗ


В описании работы приводится эскиз модели спереди и сзади.



ПЛАН РАСКЛАДКИ

На уменьшенном плане раскладки показан один из способов рационального расположения лекал деталей на ткани. Лекала основных деталей пронумерованы.

Раскладка ткани может быть выполнена вдвое (ткань складывается вдоль пополам лицевой стороной внутрь, кромки совмещаются) или в разворот (ткань складывается в один слой, как правило лицевой стороной вверх). Сгиб ткани обозначен пунктирной линией, кромки ткани – сплошной линией.

- Знак «ножницы» , расположенный у края ткани, означает, что следует разложить ткань вдвое лицевой стороной внутрь, разрезать по сгибу и сложить отрезки лицевыми сторонами внутрь так, чтобы направление рисунка и ворса совпало.

КАК ПОЛЬЗОВАТЬСЯ ЛИСТАМИ-ВКЛАДЫШАМИ

- Номер листа вкладыша (1-4), его сторона (А или В) и цвет линии контура показаны в описании модели.
- Вынуть листы-вкладыши, осторожно разогнув скрепки. Развернуть нужный лист.
- Вверху листа приведены номер модели, цвет линий контура и количество деталей кроя.
- Цифра, обозначающая номер детали, расположена на линии контура соответствующей детали.
- Найти все детали кроя на листе-вкладыше, ориентироваться на план раскладки и перечень деталей. Обвести контуры лекал всех деталей, а также все внутренние линии, контрольные знаки, цифры и надписи. Как правило, при соединении деталей изделия следует ориентироваться на контрольные знаки, обозначенные одинаковыми буквами, совмещая их (например, А и А, F и F).
- Скопировать лекала всех деталей и контрольные знаки на кальку и вырезать. Сверить наличие и соответствие деталей по плану раскладки и перечню деталей.
- Те линии лекал деталей, которые являются общими для всех трех размеров, вычерчены более жирной линией.
- Месторасположение карманов, пат, хлястиков и т.д. обозначено на лекалах сплошной линией. Оно относится к среднему из приведенных размеров и может быть скорректировано для двух других размеров.
- Подборта, подкройные обтачки горловины, проймы и т.д. обозначены на лекалах деталей сплошной линией и надписью *visà* и относятся к среднему из приведенных размеров.
- Если деталь изделия состоит из двух частей, их следует соединить по линии со звездочками **—*.

СИМВОЛЫ НА ЛЕКАЛАХ

.....	Линия меньшего размера
— · — · —	Линия среднего размера
————	Линия большего размера
— — — —	Перегнуть
- - - - -	Линия строчки
**—*	Линия совмещения двух частей одного лекала, которое не уместилось на листе-вкладыше целиком
← — — — —	Линия середины переда/спинки в случае, когда она не совпадает по направлению со срезом
→ — — — —	Направление нити основы (долевой нити)
┌ — — — —	Контрольный знак
┌ — — — —	Вход; разрез
┌ — — — —	Складка и ее направление
┌ — — — —	Петля; отверстие
▲ — — — —	Застежка-молния
○ — — — —	Пуговица
┌ — — — —	Месторасположение кармана
┌ — — — —	Крючок и петля; воздушная нитяная петля

ВАЖНО: Перед выкраиванием деталей изделия можно выполнить макет изделия: склеить скотчем бумажные лекала и подогнать лекала по своей фигуре.

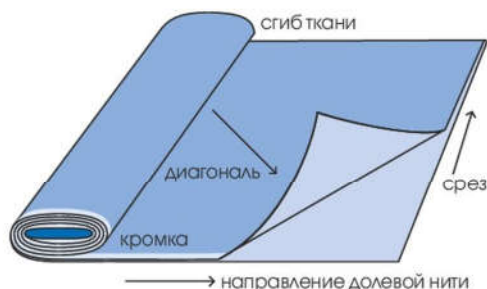
РАСКРОЙ

Детали даны БЕЗ ПРИПУСКОВ НА ШВЫ И ПОДГИБ НИЗА!

- Разложить ткань на столе так, как показано на плане раскладки. Разложить лекала деталей на ткани по плану раскладки, учитывая направление нитей основы (на трикотаже – направление петельных столбиков), и проколоть булавками.
- Обвести лекала деталей остро заточенным портновским мелом и выкроить. Детали изделия из ткани должны быть выкроены с припусками на швы. Как правило, для соединительных швов (боковые, шаговые, продольные срезы рукавов, срезы кокеток, срезы деталей карманов и т.д.) – 1–1,5 см, для краевых вподгибку (низ изделия, низ рукавов, верхний край накладного кармана и др.) – 3–4 см, для краевых обтачных – 0,7–1 см.
- Рекомендуется проложить вручную строчки прямых стежков по линиям швов, линиям середины, линиям перегибов лацканов и т.п.

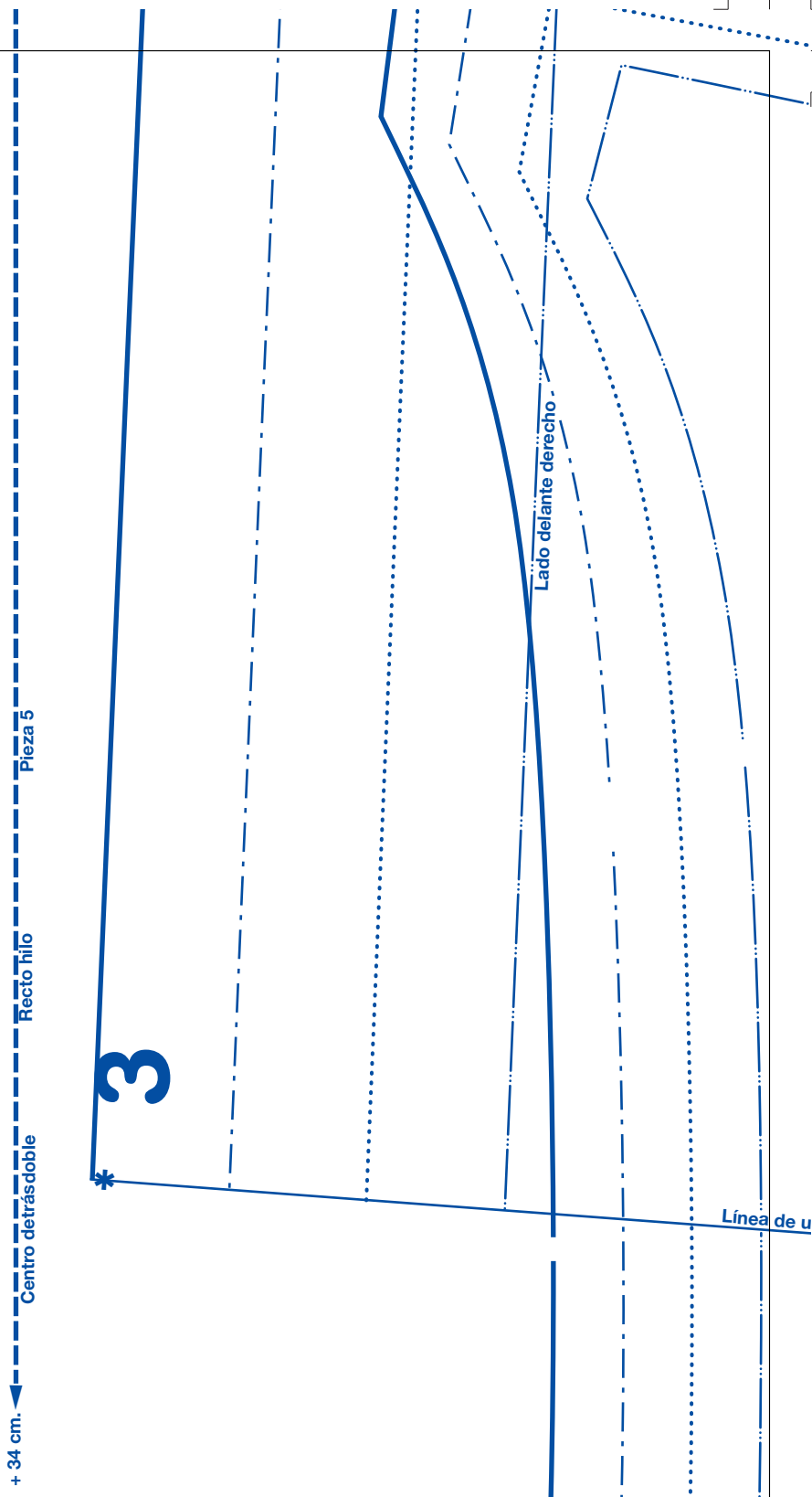
Совет:

При раскладке ткани в разворот (в 1 слой) важно перевернуть лекало парной детали на другую сторону, чтобы получить, например, правый и левый рукав.



1

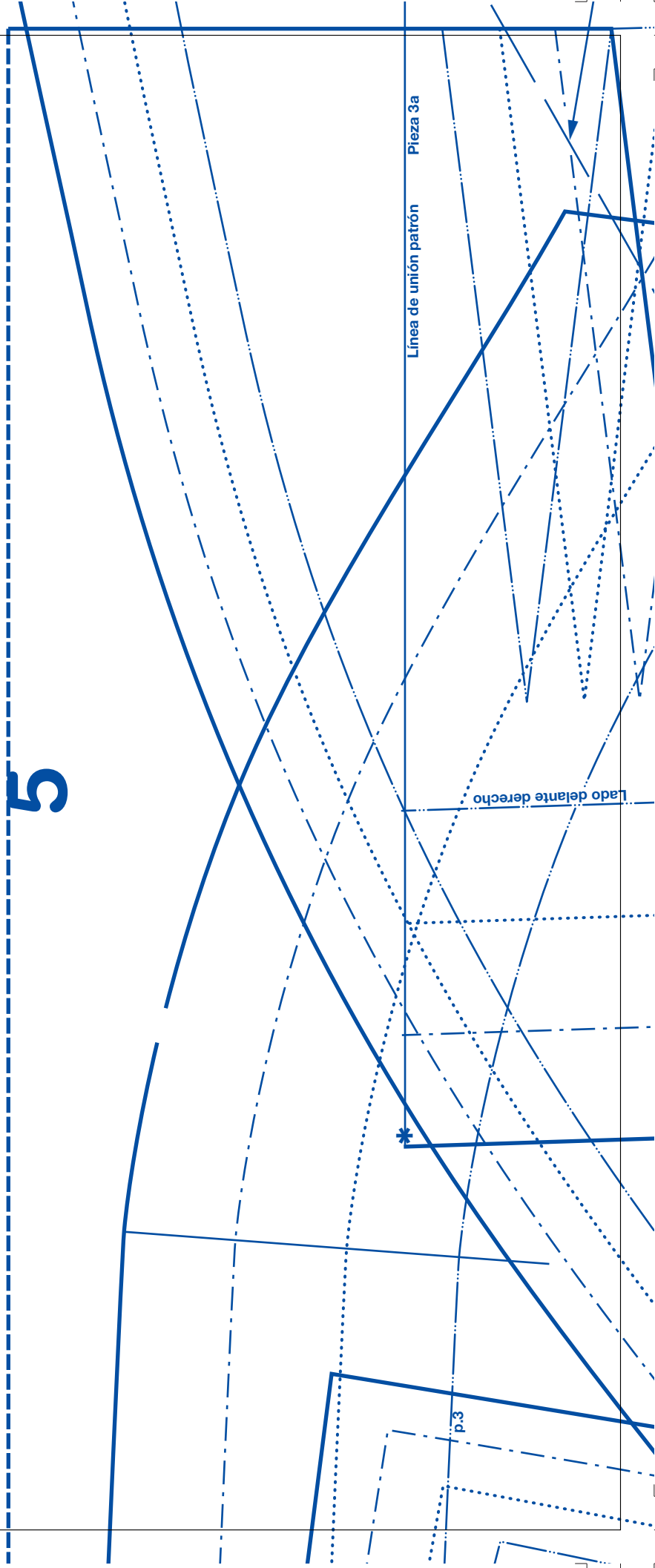
MODEL C



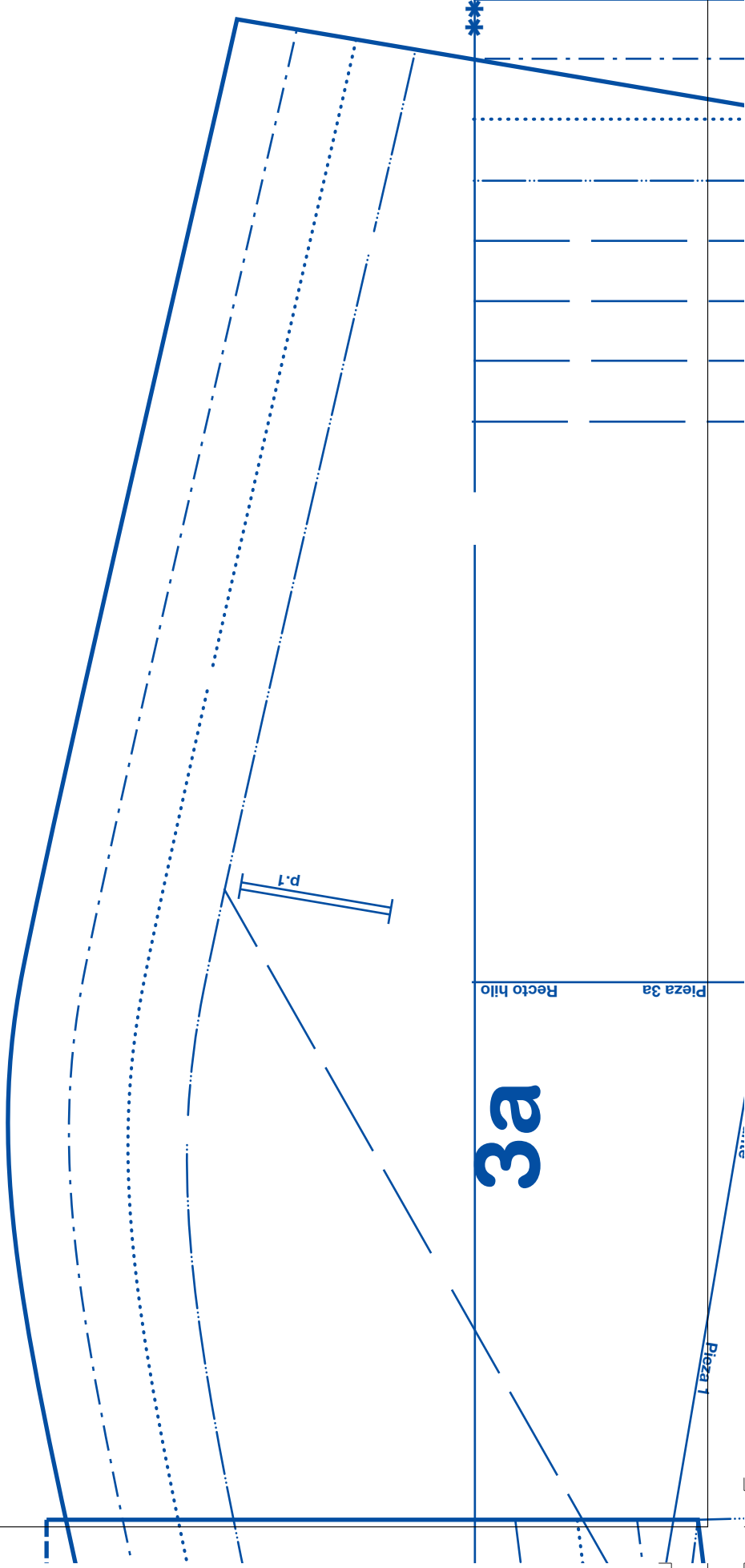
2

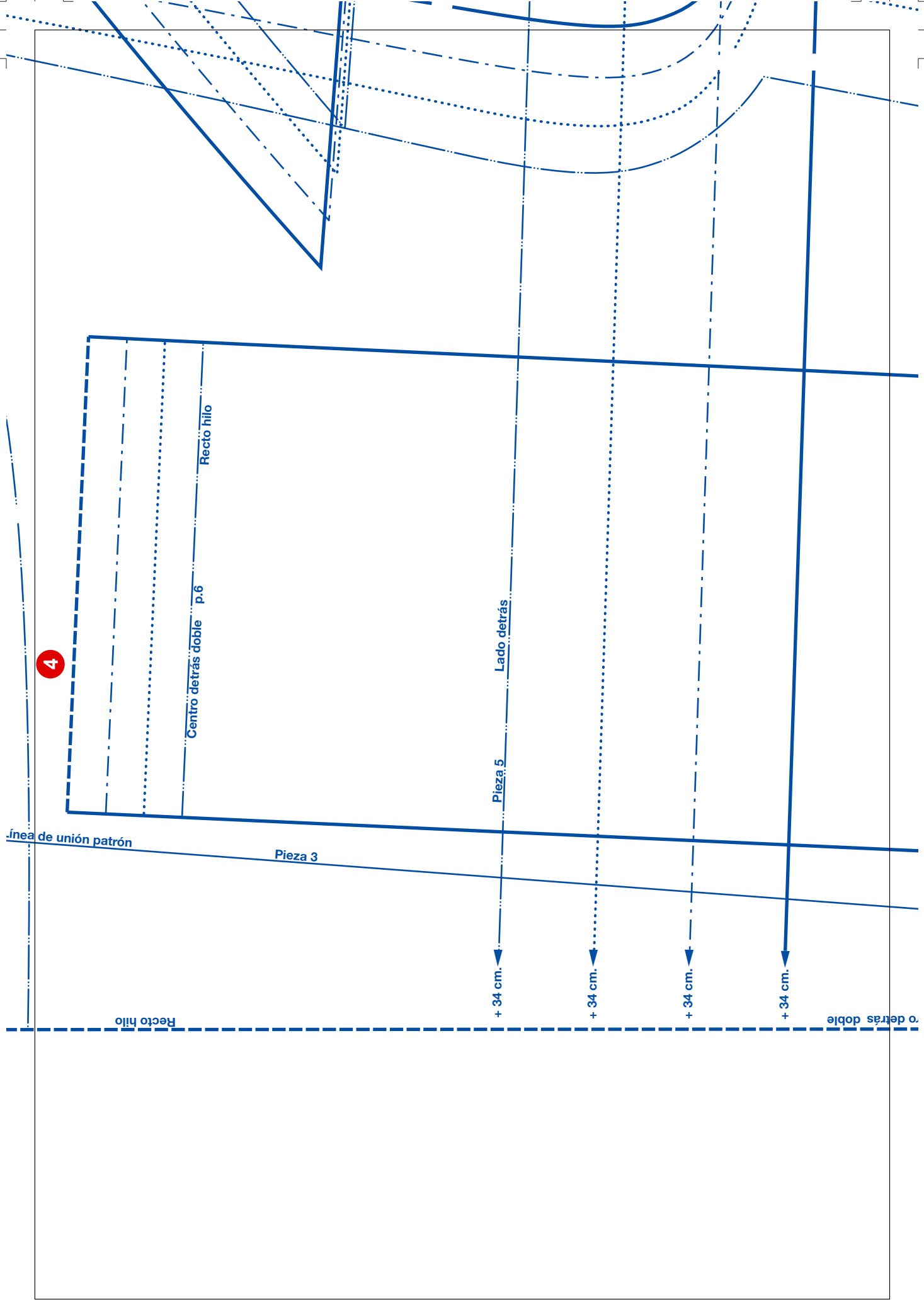
MODELO 1 Marino. Vestido Altuzarra. Piezas 1 a 6.

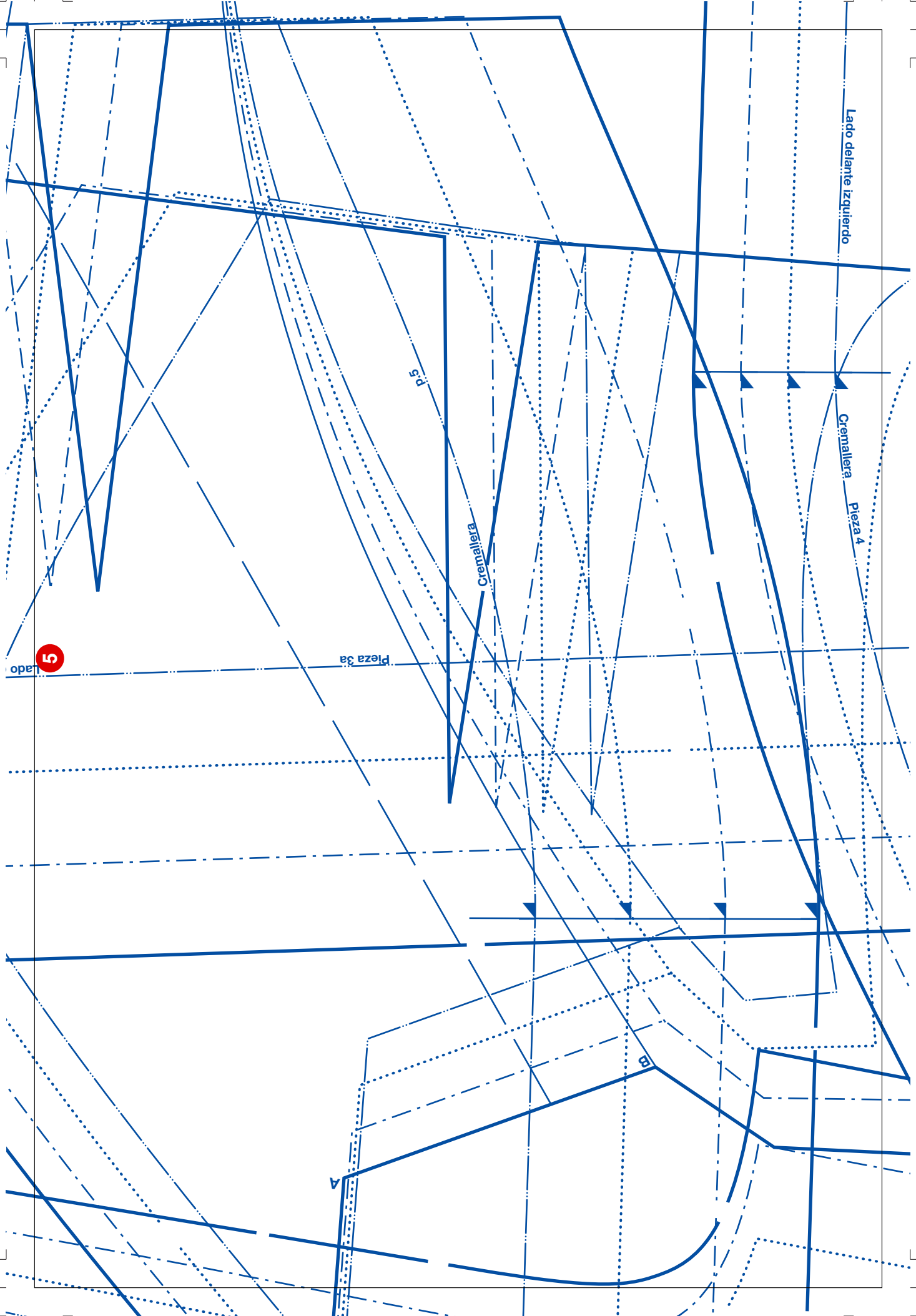
5

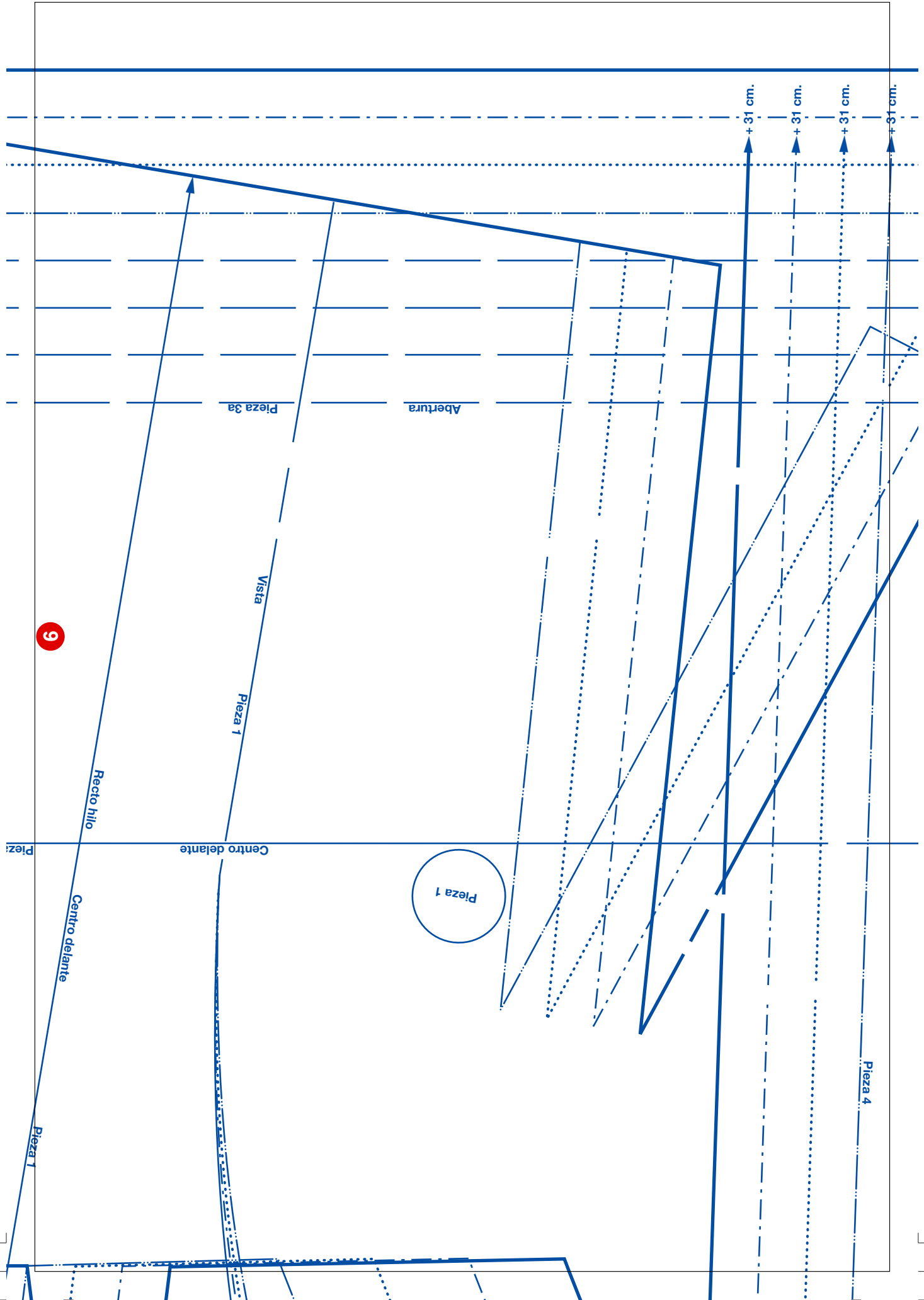


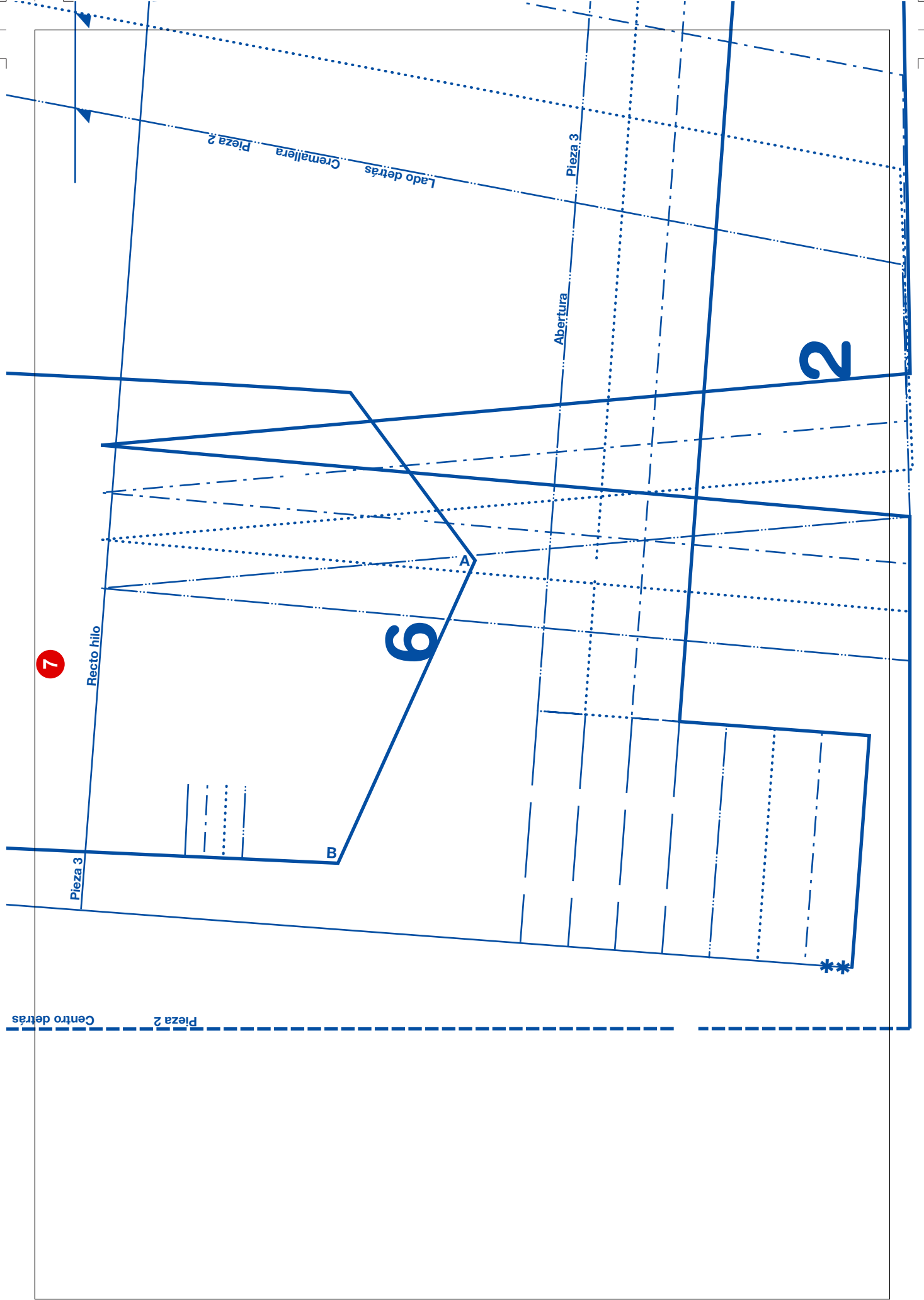
PATRONES 437 SUPLEMENTO 1 Cara A

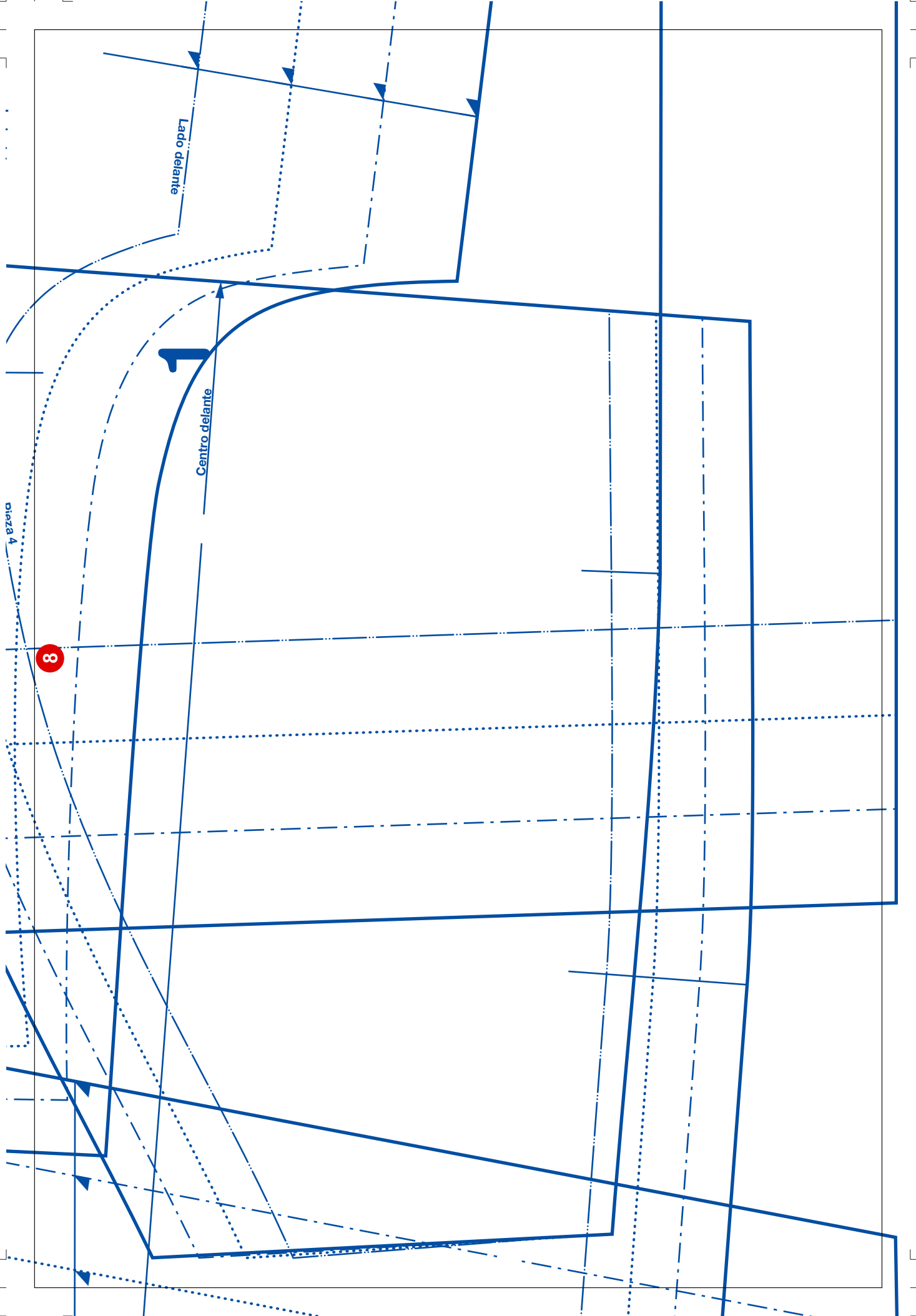












4

+ 31 cm.

+ 31 cm.

+ 31 cm.

Pieza 4

Abertura

Cremallera Pieza 1

6

Pieza 4

