**Suplemento 2. Cara A.****Trazo color Naranja.****Tallas 50-54-58****Número de piezas: 6**

✦ **Material necesario:** 2,75 m x 1,50 m de ancho de lino. 10 botones de 8 mm en carey. Entretela adhesiva. Hilo Coselotodo de Gütermann.

✦ **Corte:**

En lino:

de trazos hacia fuera, cerrar extremos, girar, planchar, fijar la parte inferior de la vista pasando un pespunte por el derecho e hilvanar un pequeño dobladillo en el resto contorno; aplicar bolsillos sobre prenda en su emplazamiento, fijar con pespunte alrededor.

Hilvanar pliegues detrás según emplazamiento patrón. Aplicar canesús, uno en el derecho y otro en el revés, coser, girar y pasar un pespunte al borde. Coser canesú superior con delantales por costuras hombros, entornar el inferior en las mismas costuras y pasar pespunte al borde. Cerrar lados vestido hasta señal aberturas.

Cerrar mangas y aplicar en sisas según aplomos.

**Pulir delanteros con vistas y confeccionar cuello solapa según señal A:** Unir cuello inferior por la costura centro si éste no es entero, planchar. Aplicar vistas sobre delanteros, derecho con derecho, coser con pespunte desde base hasta señal A. Unir las dos hojas cuello derecho con derecho, coser contorno exterior hasta señal A, girar, planchar. Aplicar el cuello inferior al escote por derecho prenda según señal A y el superior a la vista, según las mismas señales, coser, planchar costuritas abiertas y unirlas por dentro con un punto de lado. Girar las solapas y el cuello hacia dentro colocándolo en su posición, entornar el cuello por el interior desde el final del cosido siguiendo la forma del escote

1-1a. Delante, dos veces.

2. Detrás, uno doble.

3. Canesú, dos dobles.

4. Manga, dos veces.

5. Cuello, dos dobles.

6. Bolsillo, dos veces.

Cortar dos vistas delante según trazado patrón 1.

Cortar un rectángulo de 1,50 m x 10 cm más costuras para el cinturón.

✦ **Confección:** Aplicar entretela adhesiva en revés de un cuello, vistas y cinturón, planchar.

Coser pinza pecho delante, planchar.

Confeccionar bolsillos de plastrón: marcar emplazamiento bolsillos con un hilván. Doblar vista borde superior por la línea

hasta los hombros y unir los dos bordes con puntos de lado a lado muy prietos. Hacer dobladillos en base mangas, base prenda y aberturas laterales, bordar ojales y coser botones.

Bordar dos presillas de hilo a la altura de cintura de 6 cm de largo para el cinturón.

Coser y volver cinturón quedando de 5 cm ancho con los extremos en diagonal, planchar, pasar por las trabillas para anudar delante.

**PLANO DE CORTE**

# Инструкции

## Как пользоваться выкройками

### ИЗМЕРЕНИЯ

При измерении фигуры на женщине должно быть надето белье или тонкая одежда; обувь следует снять. После измерения фигуры сравните свои измерения с типовыми по соответствующей таблице.

### ЖЕНСКИЕ РАЗМЕРЫ

| Размер                      | 36   | 38   | 40   | 42   | 44  | 46    | 48   |
|-----------------------------|------|------|------|------|-----|-------|------|
| Обхват груди, см            | 80   | 84   | 88   | 92   | 96  | 100   | 104  |
| Обхват талии, см            | 58   | 62   | 66   | 70   | 74  | 78    | 82   |
| Обхват бедер, см            | 86   | 90   | 94   | 98   | 102 | 106   | 110  |
| Ширина спины, см            | 36   | 37   | 38   | 39   | 40  | 42    | 44   |
| Высота груди, см            | 23,5 | 24   | 24,5 | 25,5 | 26  | 26,5  | 27,5 |
| Высота бедер, см            | 18   | 18,5 | 19   | 19,5 | 20  | 20,5  | 21   |
| Длина переда до талии, см   | 42,5 | 43   | 43,5 | 44,5 | 45  | 45,5  | 46,5 |
| Длина спины до талии, см    | 41   | 41,5 | 42   | 42,5 | 43  | 43,5  | 44   |
| Длина среднего шва брюк, см | 63   | 64,5 | 66   | 67,5 | 69  | 70,5  | 72   |
| Длина брюк, см              | 98   | 98,5 | 99   | 99,5 | 100 | 100,5 | 101  |

### БОЛЬШИЕ ЖЕНСКИЕ РАЗМЕРЫ

| Размер                    | 50   | 52   | 54    | 56  | 58    |
|---------------------------|------|------|-------|-----|-------|
| Обхват груди, см          | 114  | 118  | 122   | 126 | 130   |
| Обхват талии, см          | 100  | 104  | 108   | 112 | 116   |
| Обхват бедер, см          | 118  | 122  | 126   | 130 | 134   |
| Высота груди, см          | 31   | 31,5 | 32    | 33  | 33,5  |
| Высота бедер, см          | 20,5 | 21   | 21,5  | 22  | 22,5  |
| Длина переда до талии, см | 48   | 48,5 | 49    | 50  | 50,5  |
| Длина спины до талии, см  | 44   | 44,5 | 45    | 46  | 46,5  |
| Длина рукава, см          | 58,5 | 59   | 59,5  | 60  | 60,5  |
| Длина брюк, см            | 99,5 | 100  | 100,5 | 101 | 101,5 |

### ДЕТСКИЕ РАЗМЕРЫ

| Размер             | 2  | 4   | 6   | 8   | 10  | 12  | 14  | 16  |
|--------------------|----|-----|-----|-----|-----|-----|-----|-----|
| Рост, см           | 94 | 102 | 114 | 126 | 138 | 150 | 162 | 168 |
| Обхват груди, см   | 55 | 56  | 61  | 66  | 72  | 78  | 84  | 86  |
| Обхват талии, см   | 52 | 53  | 56  | 59  | 63  | 67  | 70  | 72  |
| Обхват бедер, см   | 58 | 62  | 67  | 72  | 78  | 84  | 90  | 92  |
| Длина до талии, см | 23 | 26  | 29  | 32  | 35  | 38  | 41  | 42  |
| Ширина спины, см   | 26 | 28  | 30  | 32  | 34  | 36  | 38  | 39  |

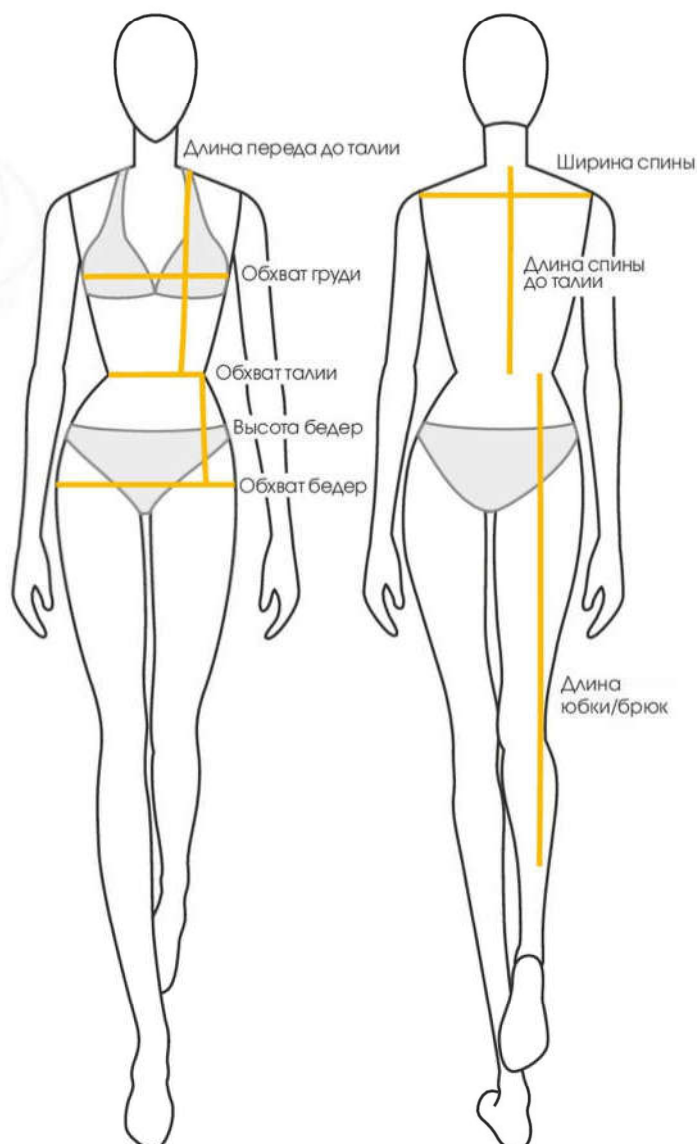
### ДЕТСКИЕ РАЗМЕРЫ (МАЛЕНЬКИЕ ДЕТИ)

| Возраст, месяцев | 3  | 6  | 9  | 12 | 18 | 24 |
|------------------|----|----|----|----|----|----|
| Рост, см         | 62 | 74 | 80 | 86 | 90 | 94 |
| Обхват груди, см | 46 | 48 | 50 | 52 | 54 | 56 |

## Совет:

Чтобы измерения были более точными, попросите кого-то помочь вам с измерением.

К размерным признакам обхватов не следует добавлять величину «прибавка на свободу облегания», она уже учтена при построении лекал модели.





## РАЗМЕРЫ

Каждая модель представлена в трех размерах. Если ваш размер находится между указанными размерами, следует провести новую линию на равном расстоянии от линий соседних размеров.

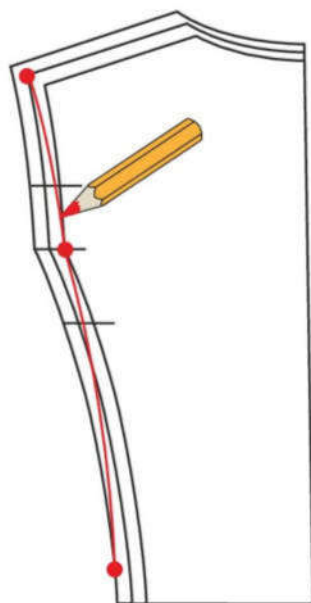
- Модели предназначены для женщин среднего роста 1,65 м.

## ЛЕКАЛА

Лекала деталей (выкройки) каждой модели представлены на двусторонних листах-вкладышах в масштабе 1:1.

## ЭСКИЗ


В описании работы приводится эскиз модели спереди и сзади.



## ПЛАН РАСКЛАДКИ

На уменьшенном плане раскладки показан один из способов рационального расположения лекал деталей на ткани. Лекала основных деталей пронумерованы.

Раскладка ткани может быть выполнена вдвое (ткань складывается вдоль пополам лицевой стороной внутрь, кромки совмещаются) или в разворот (ткань складывается в один слой, как правило лицевой стороной вверх). Сгиб ткани обозначен пунктирной линией, кромки ткани – сплошной линией.

- Знак «ножницы» , расположенный у края ткани, означает, что следует разложить ткань вдвое лицевой стороной внутрь, разрезать по сгибу и сложить отрезки лицевыми сторонами внутрь так, чтобы направление рисунка и ворса совпало.

## КАК ПОЛЬЗОВАТЬСЯ ЛИСТАМИ-ВКЛАДЫШАМИ

- Номер листа вкладыша (1-4), его сторона (А или В) и цвет линии контура показаны в описании модели.
- Вынуть листы-вкладыши, осторожно разогнув скрепки. Развернуть нужный лист.
- Вверху листа приведены номер модели, цвет линий контура и количество деталей кроя.
- Цифра, обозначающая номер детали, расположена на линии контура соответствующей детали.
- Найти все детали кроя на листе-вкладыше, ориентироваться на план раскладки и перечень деталей. Обвести контуры лекал всех деталей, а также все внутренние линии, контрольные знаки, цифры и надписи. Как правило, при соединении деталей изделия следует ориентироваться на контрольные знаки, обозначенные одинаковыми буквами, совмещая их (например, А и А, F и F).
- Скопировать лекала всех деталей и контрольные знаки на кальку и вырезать. Сверить наличие и соответствие деталей по плану раскладки и перечню деталей.
- Те линии лекал деталей, которые являются общими для всех трех размеров, вычерчены более жирной линией.
- Месторасположение карманов, пат, хлястиков и т.д. обозначено на лекалах сплошной линией. Оно относится к среднему из приведенных размеров и может быть скорректировано для двух других размеров.
- Подборта, подкройные обтачки горловины, проймы и т.д. обозначены на лекалах деталей сплошной линией и надписью *vista* и относятся к среднему из приведенных размеров.
- Если деталь изделия состоит из двух частей, их следует соединить по линии со звездочками **\*\*—\***.

## СИМВОЛЫ НА ЛЕКАЛАХ

|           |                                                                                             |
|-----------|---------------------------------------------------------------------------------------------|
| .....     | Линия меньшего размера                                                                      |
| — · — · — | Линия среднего размера                                                                      |
| ————      | Линия большего размера                                                                      |
| — — — —   | Перегнуть                                                                                   |
| - - - - - | Линия строчки                                                                               |
| **—*      | Линия совмещения двух частей одного лекала, которое не уместилось на листе-вкладыше целиком |
| ← — — — — | Линия середины переда/спинки в случае, когда она не совпадает по направлению со срезом      |
| → — — — — | Направление нити основы (долевой нити)                                                      |
| ┌ — — — — | Контрольный знак                                                                            |
| ≡ — — — — | Вход; разрез                                                                                |
| ┌ — — — — | Складка и ее направление                                                                    |
| ┌ — — — — | Петля; отверстие                                                                            |
| ▲ — — — — | Застежка-молния                                                                             |
| ○ — — — — | Пуговица                                                                                    |
| ┌ — — — — | Месторасположение кармана                                                                   |
| ┌ — — — — | Крючок и петля; воздушная нитяная петля                                                     |

**ВАЖНО:** Перед выкраиванием деталей изделия можно выполнить макет изделия: склеить скотчем бумажные лекала и подогнать лекала по своей фигуре.

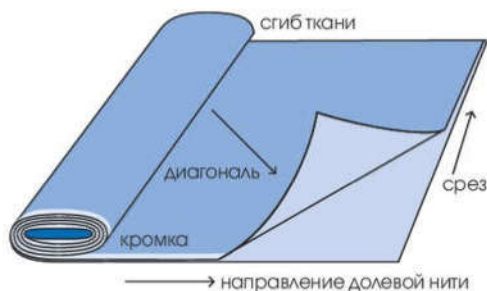
## РАСКРОЙ

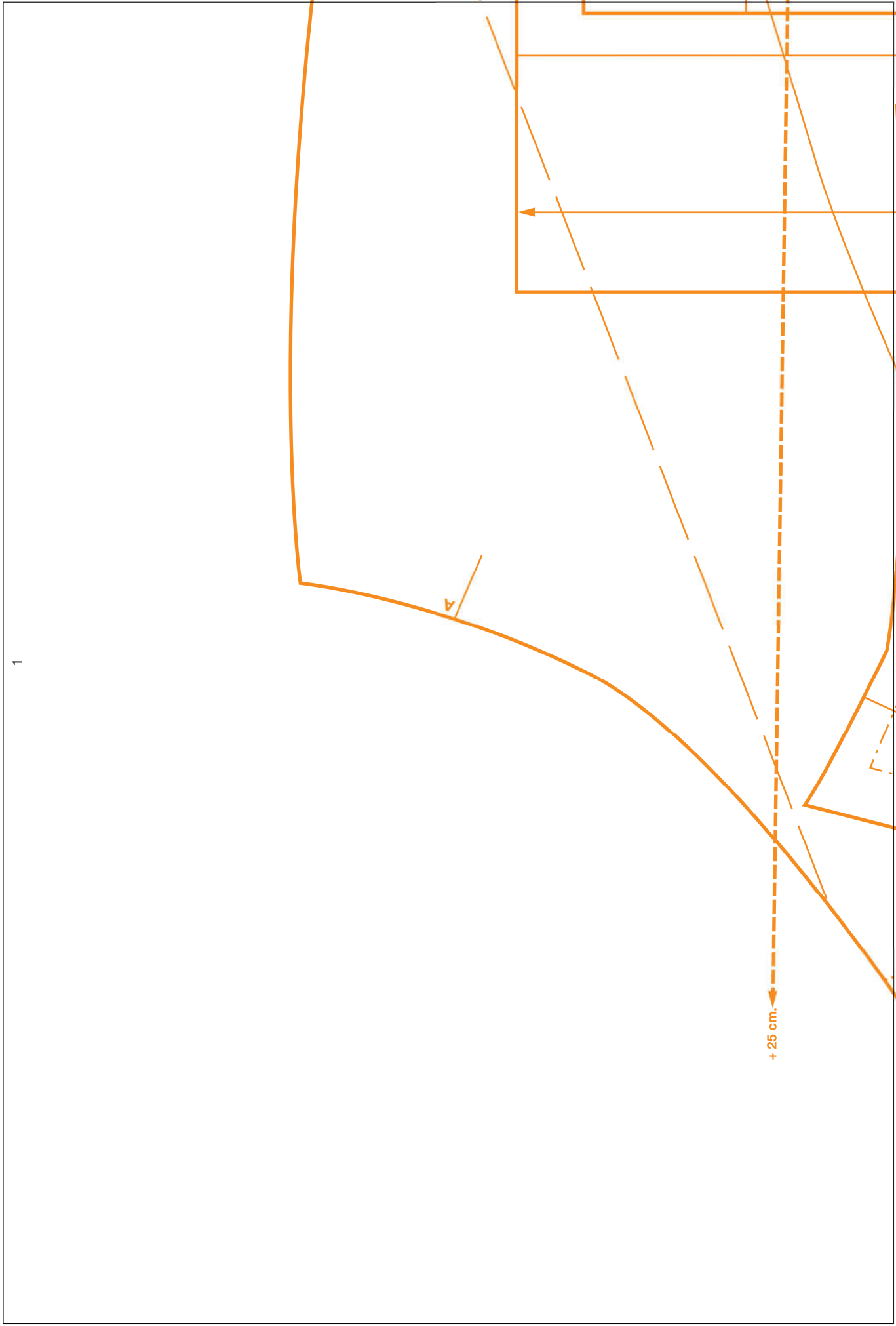
Детали даны БЕЗ ПРИПУСКОВ НА ШВЫ И ПОДГИБ НИЖА!

- Разложить ткань на столе так, как показано на плане раскладки. Разложить лекала деталей на ткани по плану раскладки, учитывая направление нитей основы (на трикотаже – направление петельных столбиков), и проколоть булавками.
- Обвести лекала деталей остро заточенным портновским мелом и выкроить. Детали изделия из ткани должны быть выкроены с припусками на швы. Как правило, для соединительных швов (боковые, шаговые, продольные срезы рукавов, срезы кокеток, срезы деталей карманов и т.д.) – 1–1,5 см, для краевых вподгибку (низ изделия, низ рукавов, верхний край накладного кармана и др.) – 3–4 см, для краевых обтачных – 0,7–1 см.
- Рекомендуется проложить ручную строчки прямых стежков по линиям швов, линиям середины, линиям перегибов лацканов и т.п.

## Совет:

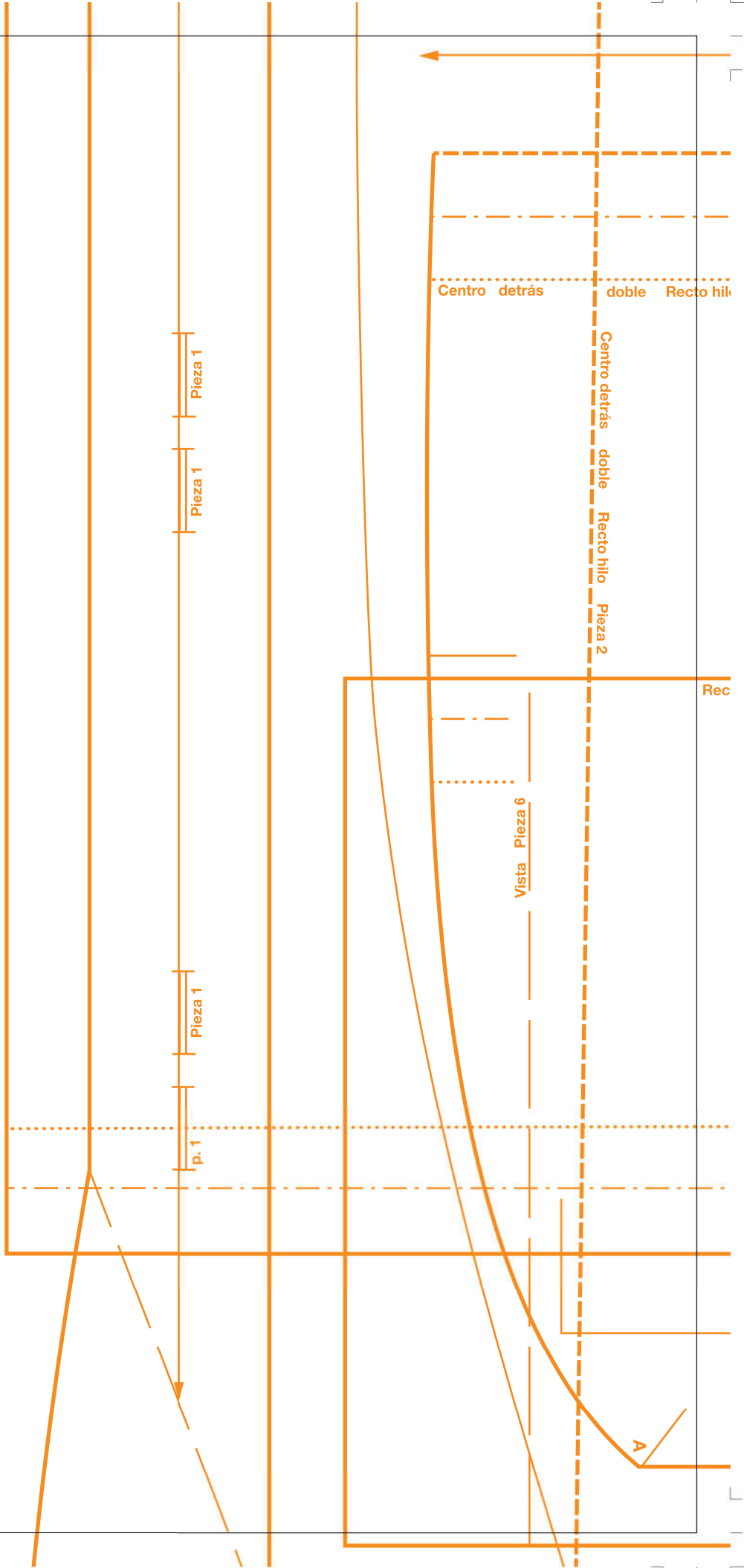
При раскладке ткани в разворот (в 1 слой) важно перевернуть лекало парной детали на другую сторону, чтобы получить, например, правый и левый рукав.

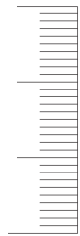




1

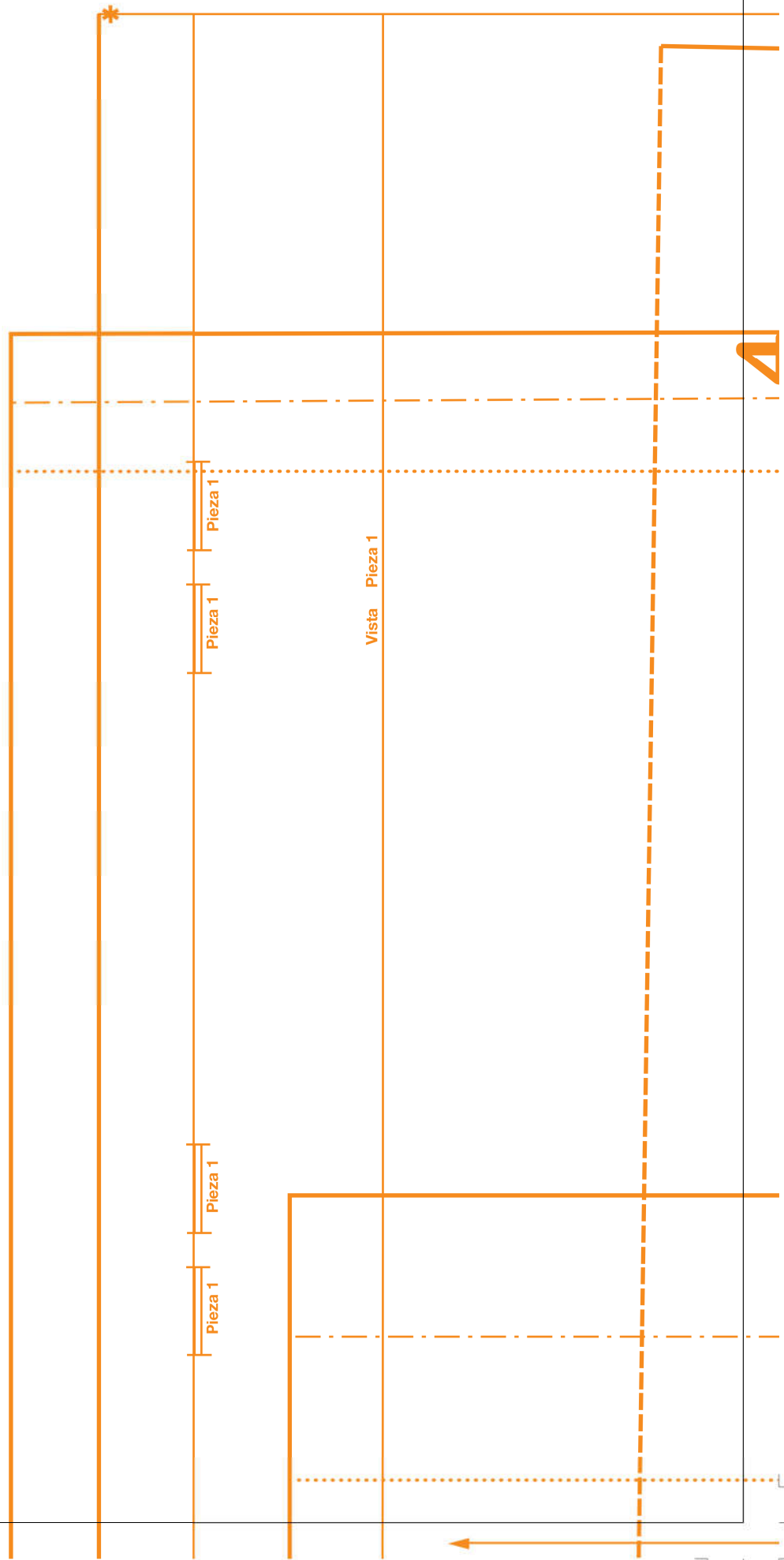
MODELO 33 Naranja. Vestido mostaza. Piezas 1





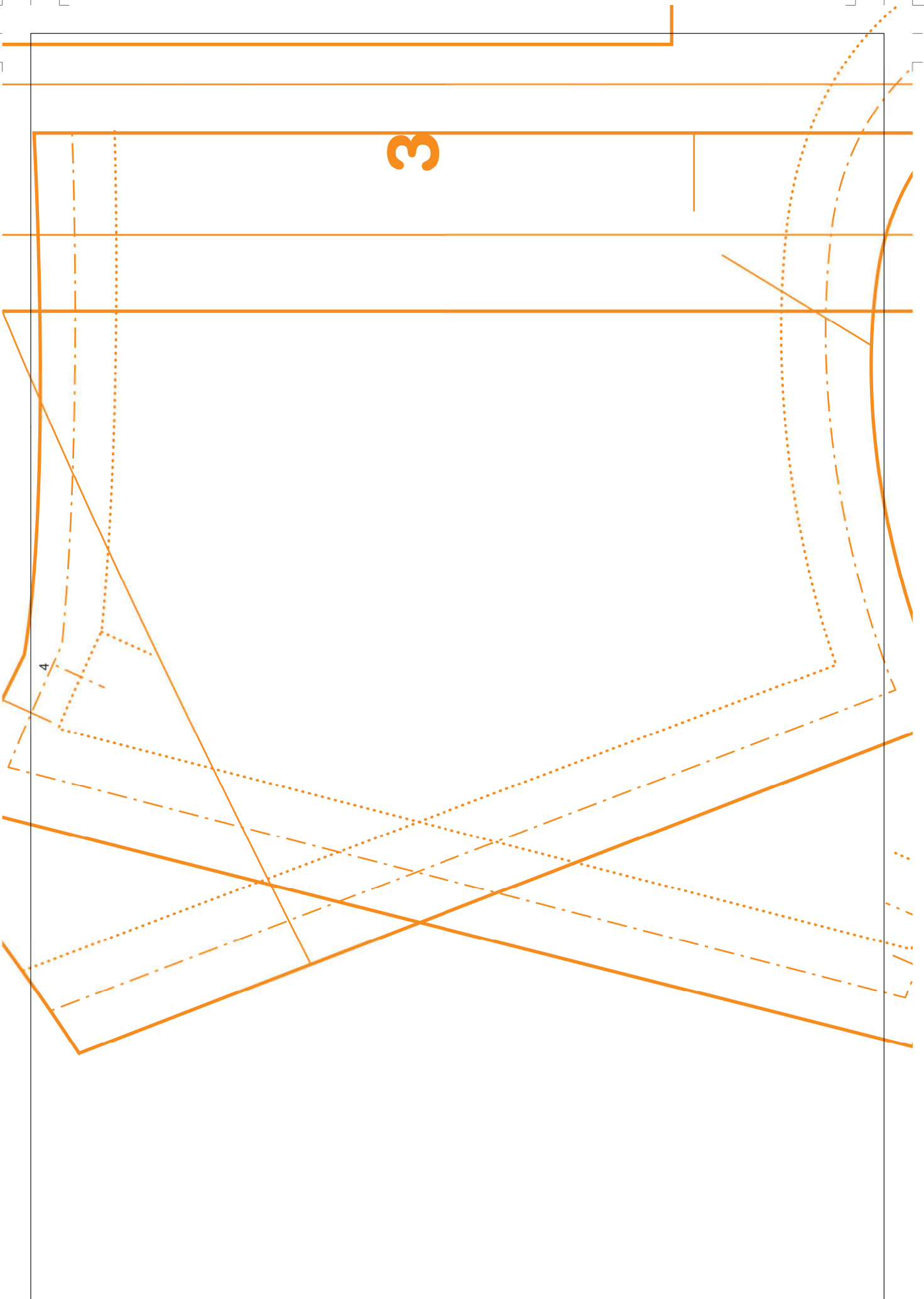
Figuras 1 a 6.

# PATRONES 411 SUPLEMENTO 2 Cara A



3

4





Abertura Pieza 1a

Recto hilo Pieza 4

Recto hilo Pieza 5

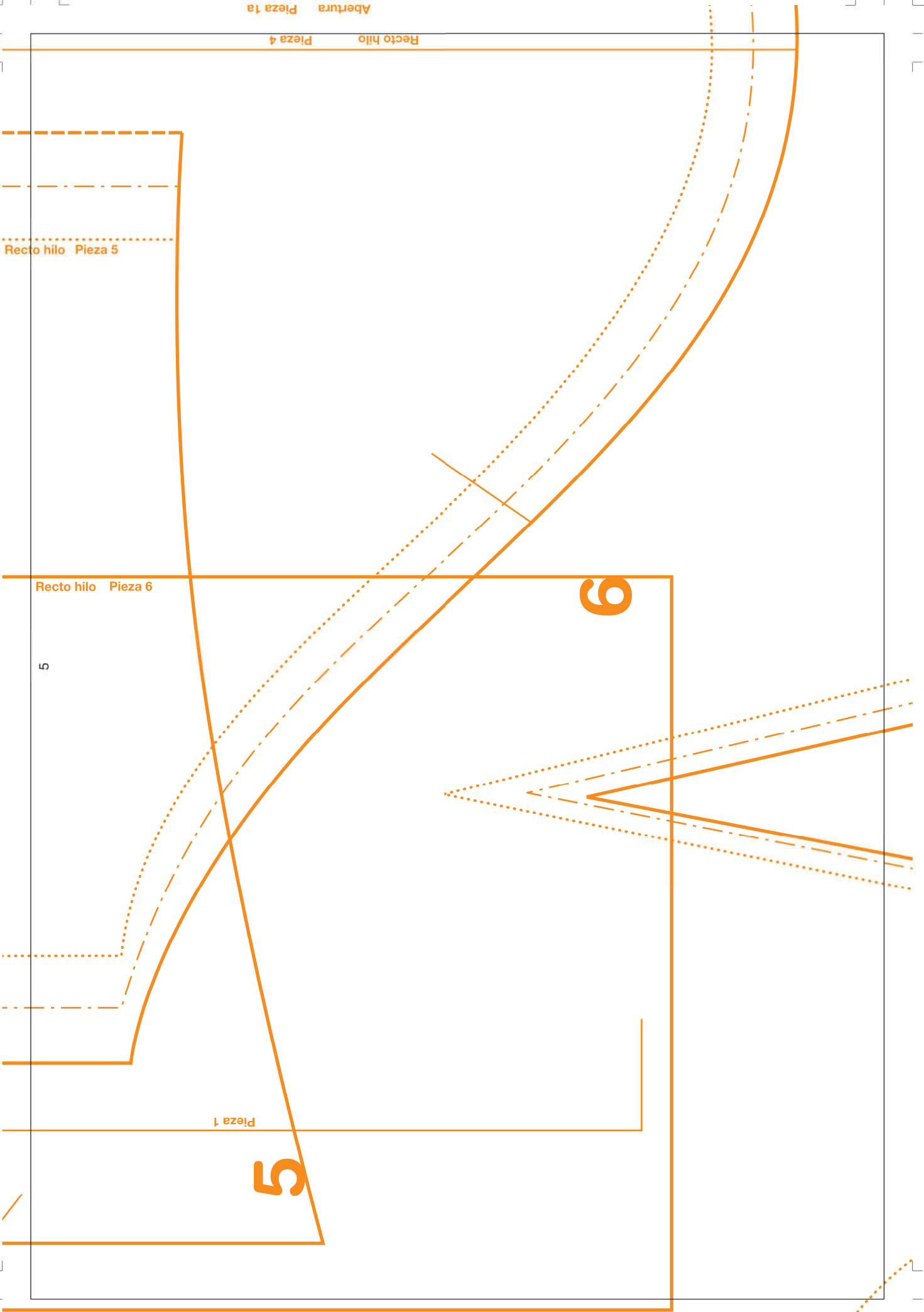
Recto hilo Pieza 6

Pieza 1

5

6

5



Línea de unión patrón Pieza 1

4

6

Abertura Pieza 1a

Recto hilo Pieza 4

