



9 Vestido Olimara



Suplemento 3. Cara B.
Trazo color Marino.
Tallas 38-42-46

Número de piezas: 9

*** Material necesario:** 3,30 m x 1,50 m de ancho en raso. 1 hebilla rectangular de 50 mm. Entretela adhesiva. Hilo Coselotodo de Gütermann.

* Corte:

1. Cuerpo delante derecho, una vez.
 2. Cuerpo delante izquierdo, una vez.
 3. Falda delante, dos veces.
 - 4-4a. Volante delante derecho, dos veces.
 - 5-5a. Volante delante izquierdo, dos veces.
 6. Cuerpo detrás, uno doble.
 7. Falda detrás, uno doble.
 8. Volante detrás, dos dobles.
 9. Manga, dos veces.
- Dos vistas delante según trazado patrón 1 y 2.

Una vista doble detrás según trazado patrón 6.

Dos rectángulos de 8 cm ancho x 27 cm para T/38, 29,5 cm para T/42 y 32 cm para T/46 más costuras, para puños.

Un rectángulo de 55 cm x 20 cm más costuras, para cinturón.

Un rectángulo de 5 cm x 8 cm más costuras, para tira pasador.

Dos tiras de 30 cm x 2 cm más costuras, para lazada interior.

*** Confección:** Aplicar entretela adhesiva en el revés de las vistas, de los puños y de la tira pasador, planchar.

Coser pinzas cuerpo delante y detrás, planchar.

Coser hombros delante con detrás.

Coser y volver la tira pasador quedando de 4 cm, aplicar la hebilla en un extremo y colocar dicha tira en el lado delante izquierdo del cuerpo según aplomo,

hilvanar.

Coser lados cuerpo delante con detrás quedando la tira pasador intercalada en el lado izquierdo.

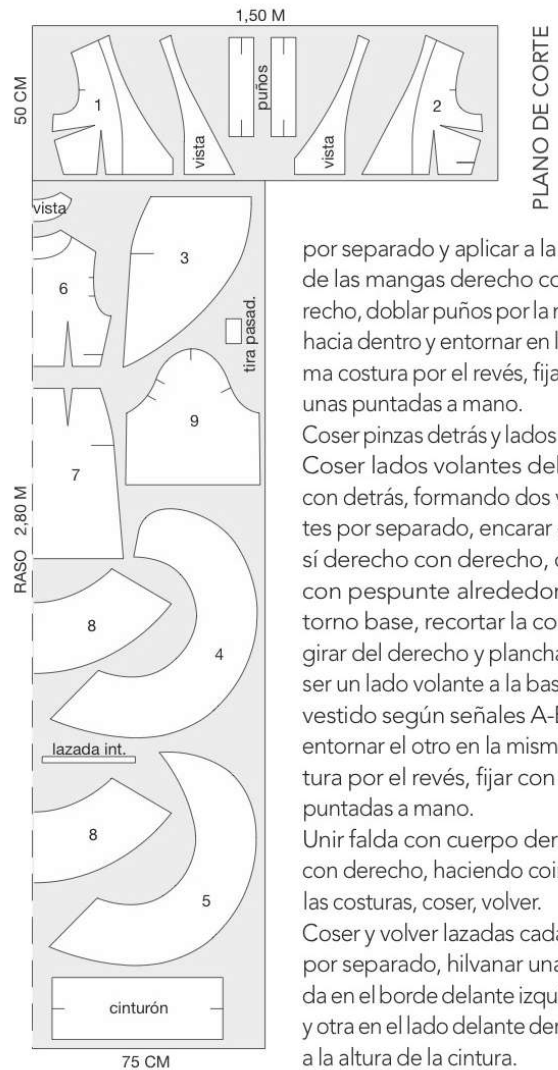
Coser y volver cinturón dejando un extremo abierto, fruncir dicho extremo dejando a la medida del extremo escote delante derecho, aplicar a éste, coser.

Unir vistas delante con vistas detrás por costuras hombros, aplicar al escote derecho con derecho, coser, girar, fijar con unas puntadas por el interior.

Cerrar mangas, pasar doble frunce en el borde superior de las copas, fruncir tensando los hilos de la canilla dejando a la medida de las sisas, aplicar a estas según aplomos, coser.

Passar doble frunce en base mangas, fruncir tensando los hilos de la canilla dejando a la medida del puño.

Cerrar puños en anilla cada uno



por separado y aplicar a la base de las mangas derecho con derecho, doblar puños por la mitad hacia dentro y entornar en la misma costura por el revés, fijar con unas puntadas a mano.

Coser pinzas detrás y lados falda. Coser lados volantes delante con detrás, formando dos volantes por separado, encarar entre sí derecho con derecho, coser con respunte alrededor contorno base, recortar la costura, girar del derecho y planchar; coser un lado volante a la base del vestido según señales A-B-C y entornar el otro en la misma costura por el revés, fijar con unas puntadas a mano.

Unir falda con cuerpo derecho con derecho, haciendo coincidir las costuras, coser, volver.

Coser y volver lazadas cada una por separado, hilvanar una lazada en el borde delante izquierdo y otra en el lado delante derecho a la altura de la cintura.

Инструкции

Как пользоваться выкройками

ИЗМЕРЕНИЯ

При измерении фигуры на женщине должно быть надето белье или тонкая одежда; обувь следует снять. После измерения фигуры сравните свои измерения с типовыми по соответствующей таблице.

ЖЕНСКИЕ РАЗМЕРЫ

Размер	36	38	40	42	44	46	48
Обхват груди, см	80	84	88	92	96	100	104
Обхват талии, см	58	62	66	70	74	78	82
Обхват бедер, см	86	90	94	98	102	106	110
Ширина спины, см	36	37	38	39	40	42	44
Высота груди, см	23,5	24	24,5	25,5	26	26,5	27,5
Высота бедер, см	18	18,5	19	19,5	20	20,5	21
Длина переда до талии, см	42,5	43	43,5	44,5	45	45,5	46,5
Длина спины до талии, см	41	41,5	42	42,5	43	43,5	44
Длина среднего шва брюк, см	63	64,5	66	67,5	69	70,5	72
Длина брюк, см	98	98,5	99	99,5	100	100,5	101

БОЛЬШИЕ ЖЕНСКИЕ РАЗМЕРЫ

Размер	50	52	54	56	58
Обхват груди, см	114	118	122	126	130
Обхват талии, см	100	104	108	112	116
Обхват бедер, см	118	122	126	130	134
Высота груди, см	31	31,5	32	33	33,5
Высота бедер, см	20,5	21	21,5	22	22,5
Длина переда до талии, см	48	48,5	49	50	50,5
Длина спины до талии, см	44	44,5	45	46	46,5
Длина рукава, см	58,5	59	59,5	60	60,5
Длина брюк, см	99,5	100	100,5	101	101,5

ДЕТСКИЕ РАЗМЕРЫ

Размер	2	4	6	8	10	12	14	16
Рост, см	94	102	114	126	138	150	162	168
Обхват груди, см	55	56	61	66	72	78	84	86
Обхват талии, см	52	53	56	59	63	67	70	72
Обхват бедер, см	58	62	67	72	78	84	90	92
Длина до талии, см	23	26	29	32	35	38	41	42
Ширина спины, см	26	28	30	32	34	36	38	39

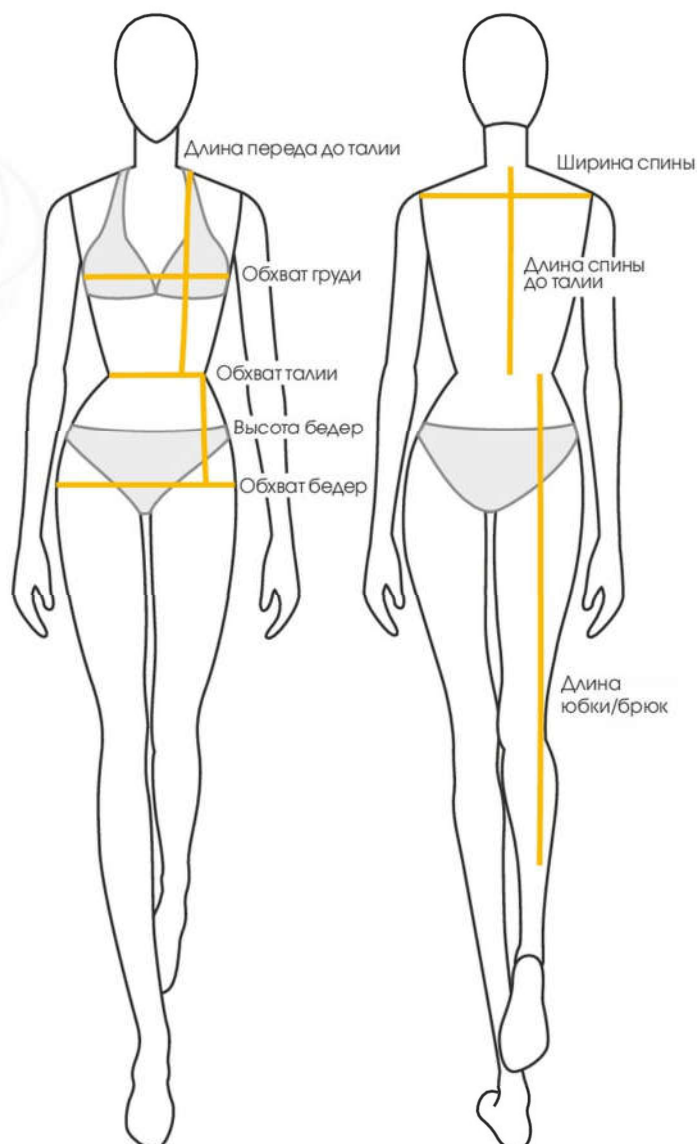
ДЕТСКИЕ РАЗМЕРЫ (МАЛЕНЬКИЕ ДЕТИ)

Возраст, месяцев	3	6	9	12	18	24
Рост, см	62	74	80	86	90	94
Обхват груди, см	46	48	50	52	54	56

Совет:

Чтобы измерения были более точными, попросите кого-то помочь вам с измерением.

К размерным признакам обхватов не следует добавлять величину «прибавка на свободу облегания», она уже учтена при построении лекал модели.



РАЗМЕРЫ

Каждая модель представлена в трех размерах. Если ваш размер находится между указанными размерами, следует провести новую линию на равном расстоянии от линий соседних размеров.

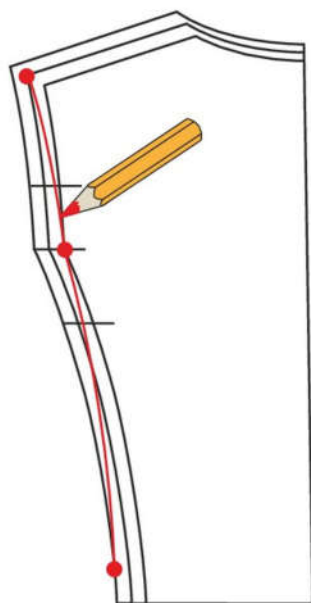
- Модели предназначены для женщин среднего роста 1,65 м.

ЛЕКАЛА

Лекала деталей (выкройки) каждой модели представлены на двусторонних листах-вкладышах в масштабе 1:1.

ЭСКИЗ


В описании работы приводится эскиз модели спереди и сзади.



ПЛАН РАСКЛАДКИ

На уменьшенном плане раскладки показан один из способов рационального расположения лекал деталей на ткани. Лекала основных деталей пронумерованы.

Раскладка ткани может быть выполнена вдвое (ткань складывается вдоль пополам лицевой стороной внутрь, кромки совмещаются) или в разворот (ткань складывается в один слой, как правило лицевой стороной вверх). Сгиб ткани обозначен пунктирной линией, кромки ткани – сплошной линией.

- Знак «ножницы» , расположенный у края ткани, означает, что следует разложить ткань вдвое лицевой стороной внутрь, разрезать по сгибу и сложить отрезки лицевыми сторонами внутрь так, чтобы направление рисунка и ворса совпало.

КАК ПОЛЬЗОВАТЬСЯ ЛИСТАМИ-ВКЛАДЫШАМИ

- Номер листа вкладыша (1-4), его сторона (А или В) и цвет линии контура показаны в описании модели.
- Вынуть листы-вкладыши, осторожно разогнув скрепки. Развернуть нужный лист.
- Вверху листа приведены номер модели, цвет линий контура и количество деталей кроя.
- Цифра, обозначающая номер детали, расположена на линии контура соответствующей детали.
- Найти все детали кроя на листе-вкладыше, ориентироваться на план раскладки и перечень деталей. Обвести контуры лекал всех деталей, а также все внутренние линии, контрольные знаки, цифры и надписи. Как правило, при соединении деталей изделия следует ориентироваться на контрольные знаки, обозначенные одинаковыми буквами, совмещая их (например, А и А, F и F).
- Скопировать лекала всех деталей и контрольные знаки на кальку и вырезать. Сверить наличие и соответствие деталей по плану раскладки и перечню деталей.
- Те линии лекал деталей, которые являются общими для всех трех размеров, вычерчены более жирной линией.
- Месторасположение карманов, пат, хлястиков и т.д. обозначено на лекалах сплошной линией. Оно относится к среднему из приведенных размеров и может быть скорректировано для двух других размеров.
- Подборта, подкройные обтачки горловины, проймы и т.д. обозначены на лекалах деталей сплошной линией и надписью *visa* и относятся к среднему из приведенных размеров.
- Если деталь изделия состоит из двух частей, их следует соединить по линии со звездочками ****→***.

СИМВОЛЫ НА ЛЕКАЛАХ

.....	Линия меньшего размера
— · — · —	Линия среднего размера
————	Линия большего размера
— — — —	Перегнуть
- - - - -	Линия строчки
**→*	Линия совмещения двух частей одного лекала, которое не уместилось на листе-вкладыше целиком
← — — — —	Линия середины переда/спинки в случае, когда она не совпадает по направлению со срезом
→ — — — —	Направление нити основы (долевой нити)
┌ — — — —	Контрольный знак
┌ — — — —	Вход; разрез
┌ — — — —	Складка и ее направление
┌ — — — —	Петля; отверстие
▲ — — — —	Застежка-молния
○ — — — —	Пуговица
┌ — — — —	Месторасположение кармана
┌ — — — —	Крючок и петля; воздушная нитяная петля

ВАЖНО: Перед выкраиванием деталей изделия можно выполнить макет изделия: склеить скотчем бумажные лекала и подогнать лекала по своей фигуре.

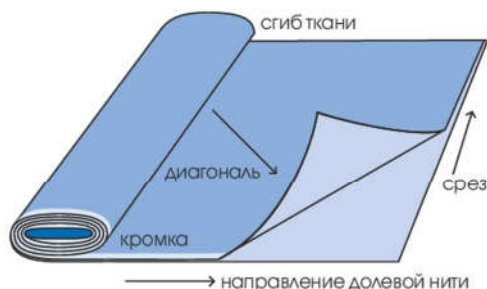
РАСКРОЙ

Детали даны БЕЗ ПРИПУСКОВ НА ШВЫ И ПОДГИБ НИЖА!

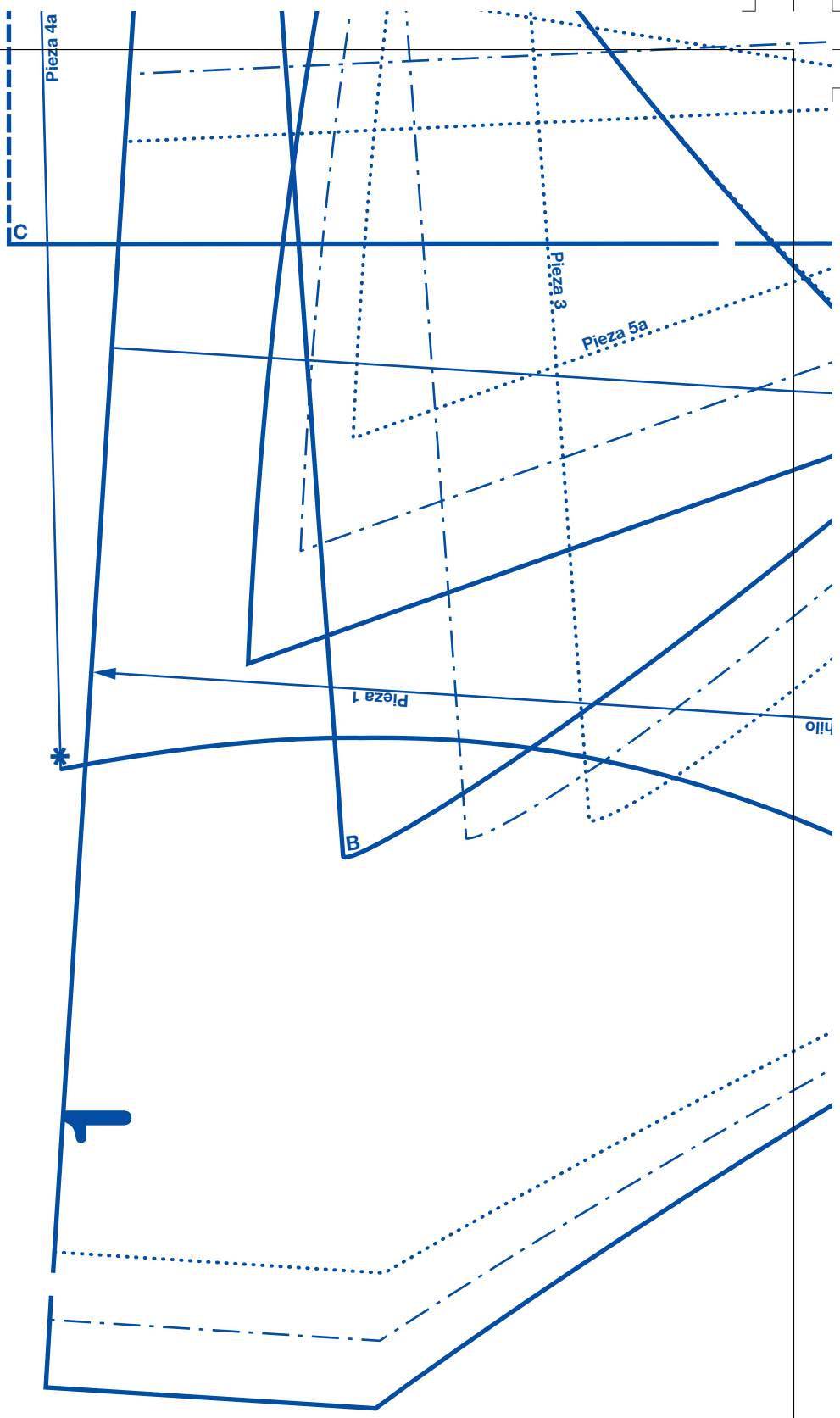
- Разложить ткань на столе так, как показано на плане раскладки. Разложить лекала деталей на ткани по плану раскладки, учитывая направление нитей основы (на трикотаже – направление петельных столбиков), и проколоть булавками.
- Обвести лекала деталей остро заточенным портновским мелом и выкроить. Детали изделия из ткани должны быть выкроены с припусками на швы. Как правило, для соединительных швов (боковые, шаговые, продольные срезы рукавов, срезы кокеток, срезы деталей карманов и т.д.) – 1–1,5 см, для краевых вподгибку (низ изделия, низ рукавов, верхний край накладного кармана и др.) – 3–4 см, для краевых обтачных – 0,7–1 см.
- Рекомендуется проложить ручную строчки прямых стежков по линиям швов, линиям середины, линиям перегибов лацканов и т.п.

Совет:

При раскладке ткани в разворот (в 1 слой) важно перевернуть лекало парной детали на другую сторону, чтобы получить, например, правый и левый рукав.



MODEL C



MODELO 9 Marino. Vestido Olimara. Piezas 1 a 9.

Pieza 4a

4a

Línea de unión patrón **

7

Pieza 7

Recto hilo

Centro detrás doble

Lado delante

Línea de unión patrón

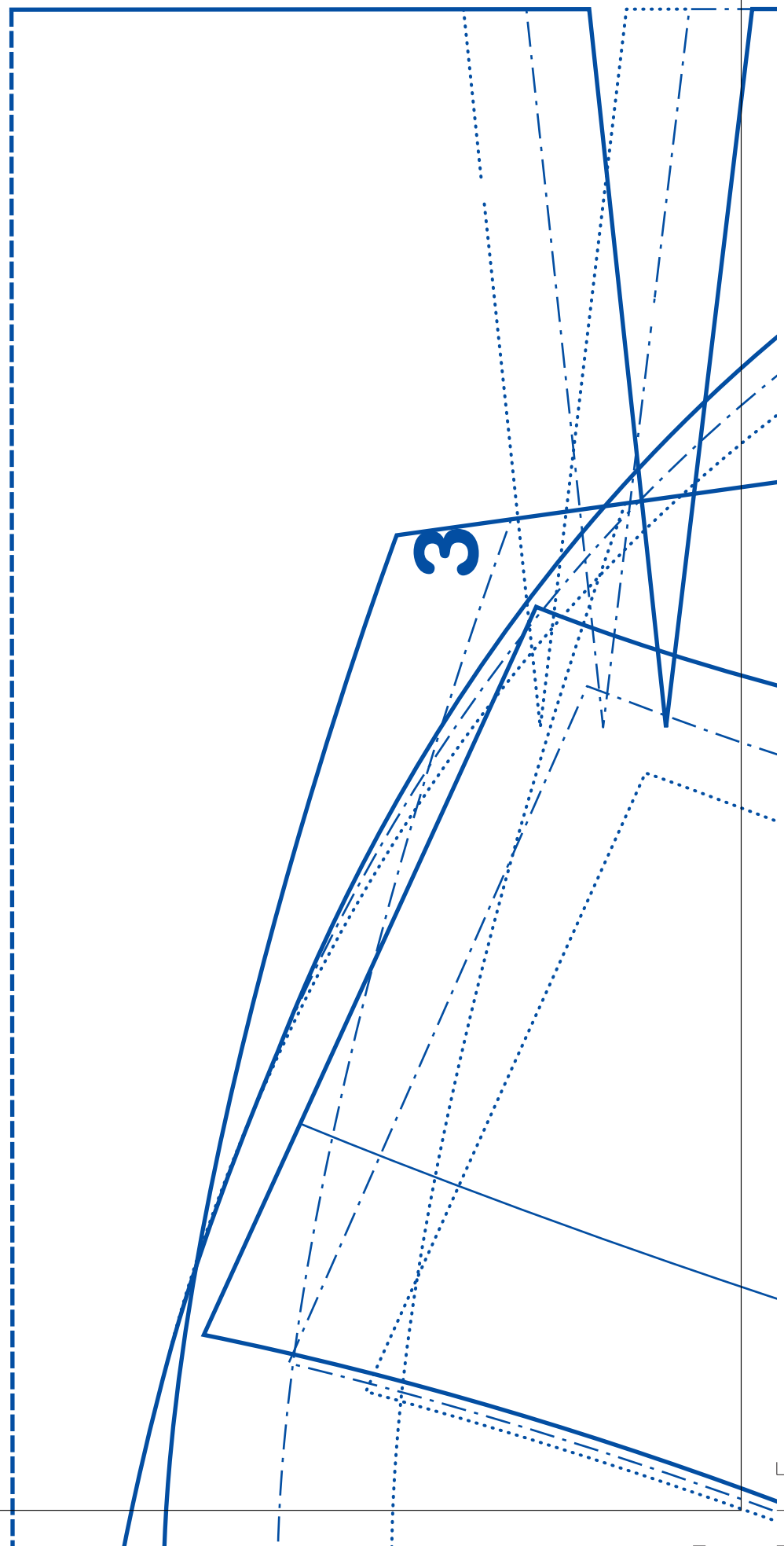
Recto hilo

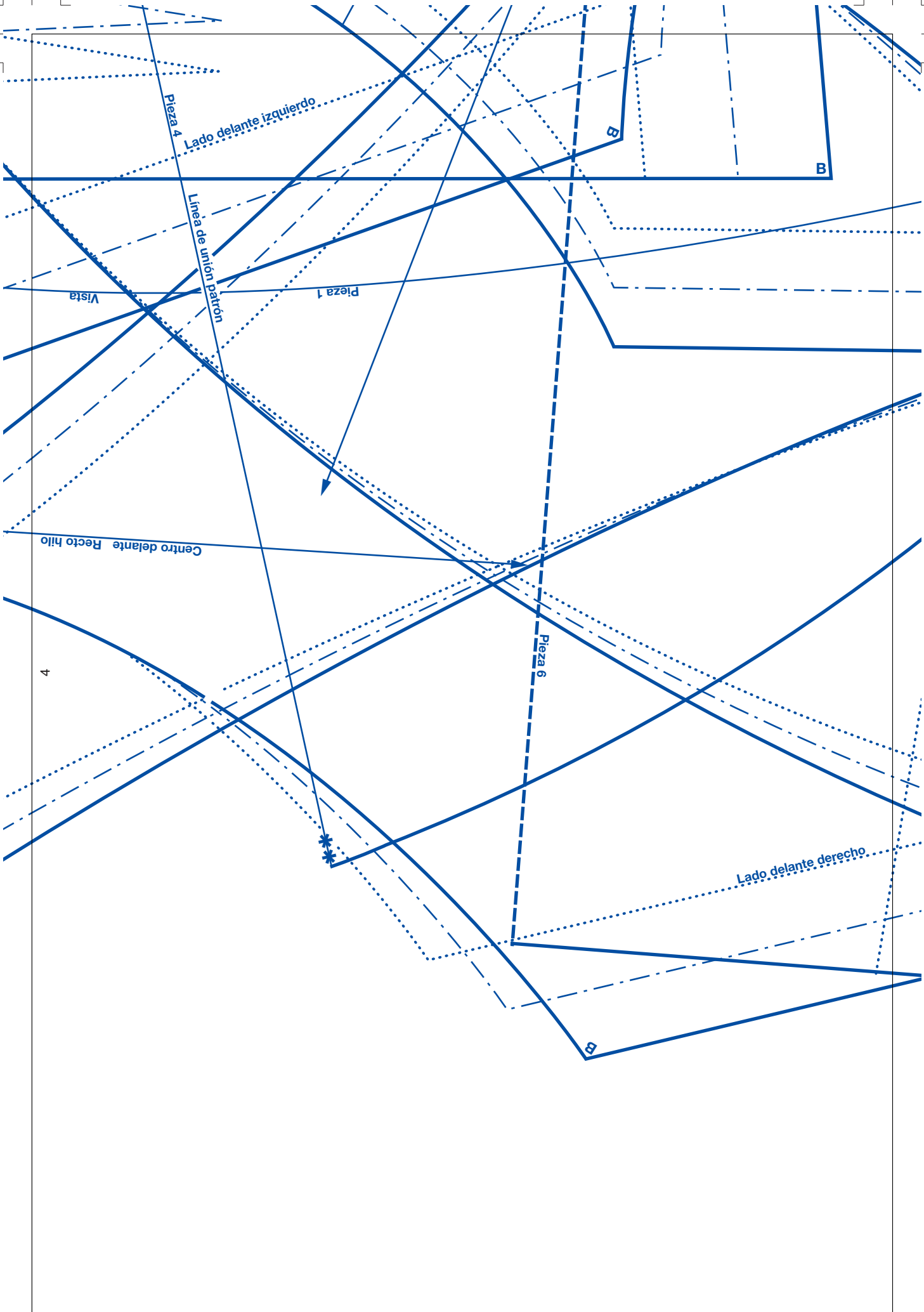
Lado delante derecho P.1

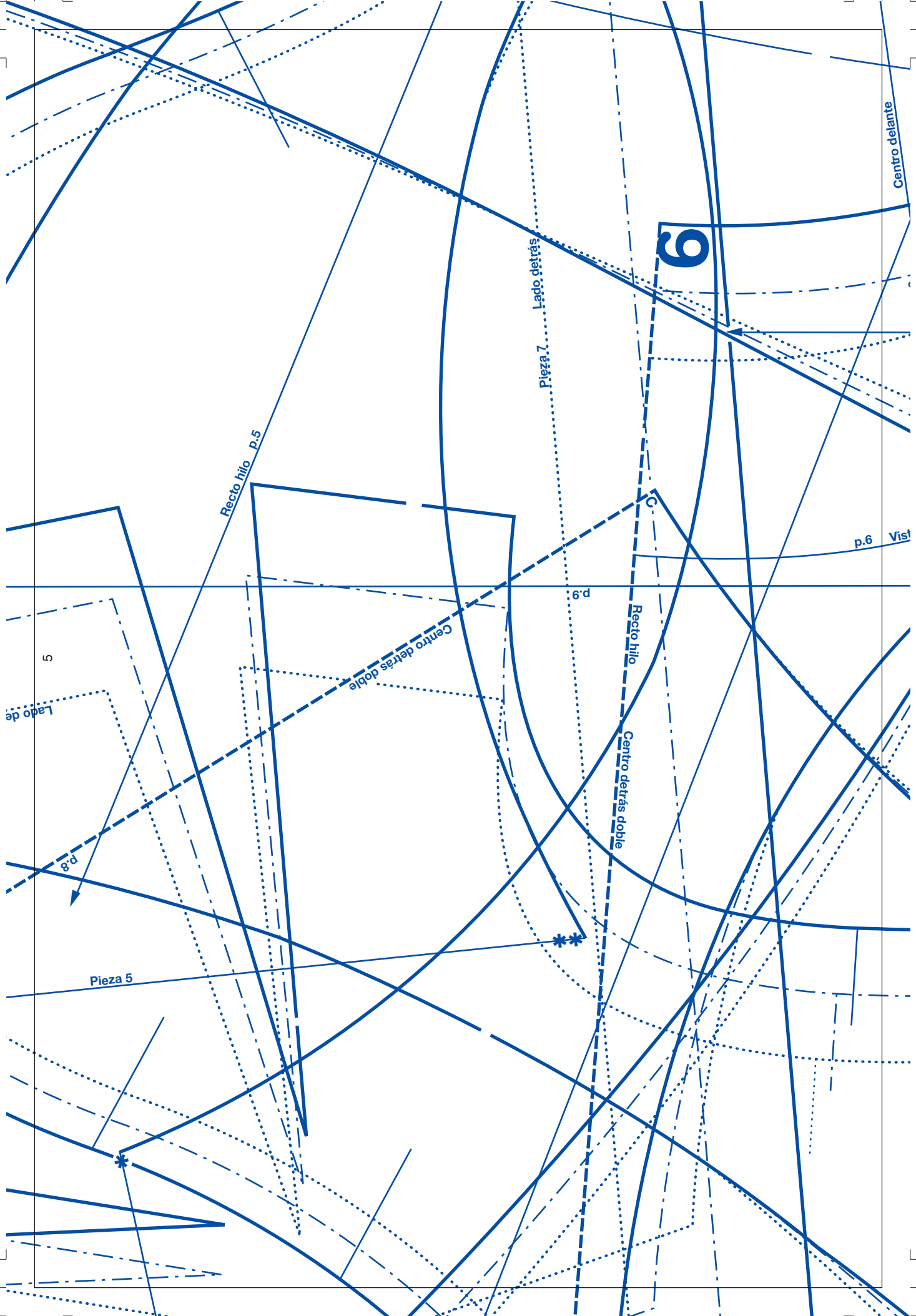
5a



PATRONES 418 SUPLEMENTO 3 Cara B







Centro delante

6

Pieza 7... Lado detrás

Recto hilo p.5

p.6 Vist

p.9

Recto hilo

Centro detrás doble

Centro detrás doble

5

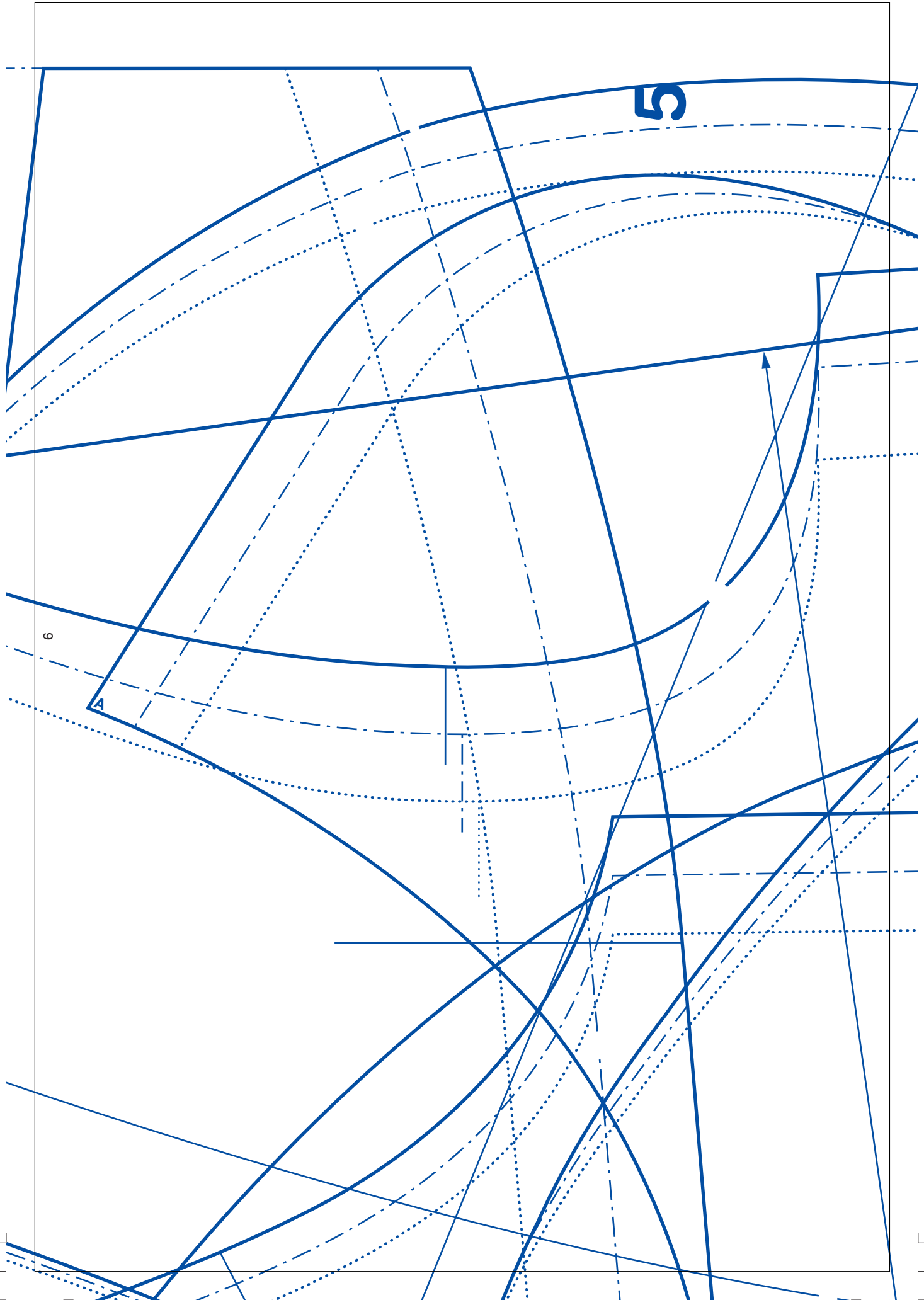
Lado de

p.8

Pieza 5

*

**



5

6

A



