

Size: 36-46
●●●●○

The technical drawing shows two views of the cardigan: a front view on the left and a back view on the right. The front view shows a zip-up front with a small bow detail at the hem. The back view shows a plain back with a ribbed hem and cuffs.



Målskema

DK

Klargøring af snitmønster:

Det er vigtigt, at du får lavet et test-print af kontrolarket, så dit snitmønster udskrives i korrekte mål. Du finder guiden til, hvordan du udskriver dit mønster i mailen, du har modtaget sammen med din pdf. Når snitmønsterarket er sat sammen, pil mod pil, er du klar til at tegne eller klippe dine mønsterdele ud.

Mønsterdele tegnes af:

Tegn mønsterdelene over på silkepapir efter din valgte størrelses signaturlinje eller klip din størrelse ud direkte via printet. Løber signaturlinjerne sammen, er det fordi konturlinjen gælder for flere størrelser. Fortsæt langs konturlinjen, indtil den rigtige signatur kommer igen. Aftegn samlemærker, lommer, afmærkninger m.m. Tjek med mønsterdelsoversigten, at alle afmærkninger er med. Skal du forlænge en mønsterdel, har vi angivet med pile og teksten "Forlænges" på snitmønsterdelen. I syvejledningen har vi angivet, hvor

meget mønsterdelen skal forlænges med. Findes symbolet: ▼ på mønsterdelen, skal du klæbe mønsterdelene sammen, inden du klipper ud i metervaren. Før du klipper i metervaren kontroller da, at snitmønsterets sammensyningslinjer passer sammen.

Bemærk:

Snitmønstrene har vi tilpasset den anviste metervare. Vær opmærksom herpå, hvis du vælger en anden metervare. Mønsterdelene er uden sømrum, medmindre andet er oplyst.

Mål:

Sammenlign egne mål med dem i målskemaet og vælg din størrelse ud fra disse. Snitmønstrene er tillagt rørlig vidde. Nederdels-, indvendig ben-, ærme- og bluse-længde finder du i syvejledningen til hver model.

Sådan tager du dine mål

1. Overvidde

Største vandrette mål over busten

2. Taljevidde

Taljevidde - smalleste vandrette mål i taljen (Note: I syvejledningen beskrives, hvor i taljen buksen el. nederdelen er placeret. En middel placering er 3-4 cm under taljen, en lav placering er 5-6 cm under taljen og en meget lav placering er 7-8 cm under taljen. Eks: Har dit valgte mønster en middel placering i taljen, mål da din talje 3 – 4 cm under taljevidden og sammenlign mønsterets mål med dine egne mål)

3. Hoftevidde

Største vandrette mål over sædet (ca. 20 cm under taljen)

4. Ærmelængde

Mål fra nakkehvirvlen ud over skulderen mod håndledet

5. Nederdelslængde

Mål fra taljen mod gulvet

6. Indvendig benlængde

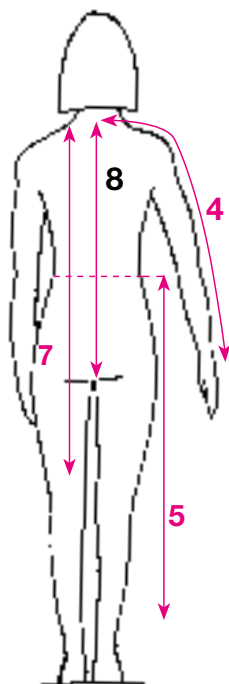
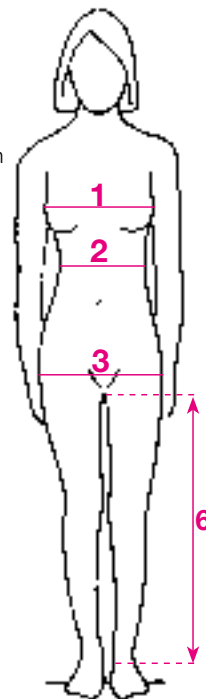
Lodret afstand fra skridt til buksens nederste kant

7. Bluse-/ jakke-/kjolelængde

Mål fra højeste skulderpunkt bagpå mod gulvet

8. Kropslængde

Mål fra højeste skulderpunkt til skridtpunkt.



VIGTIGT

Når du måler overvidden, taljevidden og hoftevidden, skal målebåndet placeres helt vandret og må ikke tages for stramt. Sammenlign dine egne mål med målskemaet.

For at vælge den rigtige størrelse til dit mønster, skal du ved bluser, jakker og kjoler vælge den størrelse der kommer tættest på din overvidde, mens du ved bukser og nederdele vælger størrelse efter din hoftevidde.

DAME	XS	S			M		L		XL	XXL
168 cm	32	34	36	38	40	42	44	46	48	
Overvidde	76	80	84	88	92	96	100	104	108	
Taljevidde	60	64	68	72	76	80	84	88	92	
Hoftevidde	84	88	92	96	100	104	108	112	116	

PLUS SIZE	XS	S	M		L		XL		XXL
168 cm	44	46	48	50	52	54	56	58	60
Overvidde	100	106	112	118	124	130	136	142	148
Taljevidde	82	88	94	100	106	112	118	124	130
Hoftevidde	111	116	121	126	131	136	141	146	151

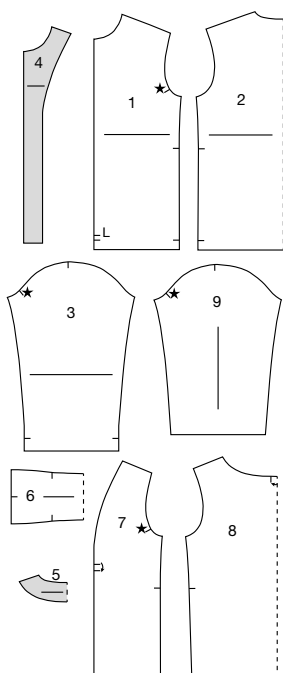
BABY		56		62		68		74		80	
Højde	Alder	Nyfødt	3 mdr	6 mdr	9 mdr	12 mdr					
Overvidde		45	46,5	48	49,5	51					
Taljevidde		46	47	48	49	50					
Hoftevidde		48	49	50	51	52					

BARN		86		92		98		104		110		116		122		128		134	
Højde	Alder	1,5 år	2 år	3 år	4 år	5 år	6 år	7 år	8 år	9 år									
Overvidde		52	53	55	57	59	61	63	66	69									
Taljevidde		51	52	53	54	55	56	57,5	59	60,5									
Hoftevidde		54	56	58	60	62	64	66	69	72									

JUNIOR		XS		S			M			L	
Højde	Alder	140	146	152	158	164	170				
Overvidde		72	75	78	81	84	87				
Taljevidde		62	63,5	65	66,5	68	69,5				
Hoftevidde		75	78	82	86	90	94				

JAKKE

Str: 36-46



Str: 36 (38) 40 (42) 44 (46)

Forbrug:

- Jacquard, 135 cm bredde
75% polyester, 20% polyakryl, 5% viskose
165 (165) 165 (165) 170 (170) cm
- Rib, 34 cm bredde (rundstrikket)
96% bomuld, 4% elastan
25 cm
- Acetatfoer, 140 cm bredde
100% acetat
135 (135) 135 (135) 135 (140) cm
- Delbar lynlås 6 mm
70 (75) 75 (75) 75 (75) cm
- Sildebensvævet bomuldsbånd 15 mm
150 (155) 160 (165) 170 (170) cm
- Elastik 25 mm
160 (165) 170 (175) 180 (185) cm
- Strygeindlæg

36
38	—————
40
42	—————
44
46	—————

Jakkelængde:

72,5 (73) 73,5 (74) 74,5 (75) cm

Ærmelængde:

81,5 (82) 83 (83,5) 84 (85) cm

Klippevejledning:

Delene i jacquard er klippet på tværs af stoffets trådretning.

Mønsteret er tillagt opsøm til løbegang forneden i ærmerne og forneden i jakken. Mønsteret klippes med 1 cm sømrum.

Jacquard:

1. Forstykke, 2 gange
2. Bagstykke, 1 gang mod fold
3. Ærme, 2 gange
4. Forkantsbelægning, 2 gange
5. Nakkebelægning, 1 gang mod fold

Rib:

6. Krave, 1 gang mod fold

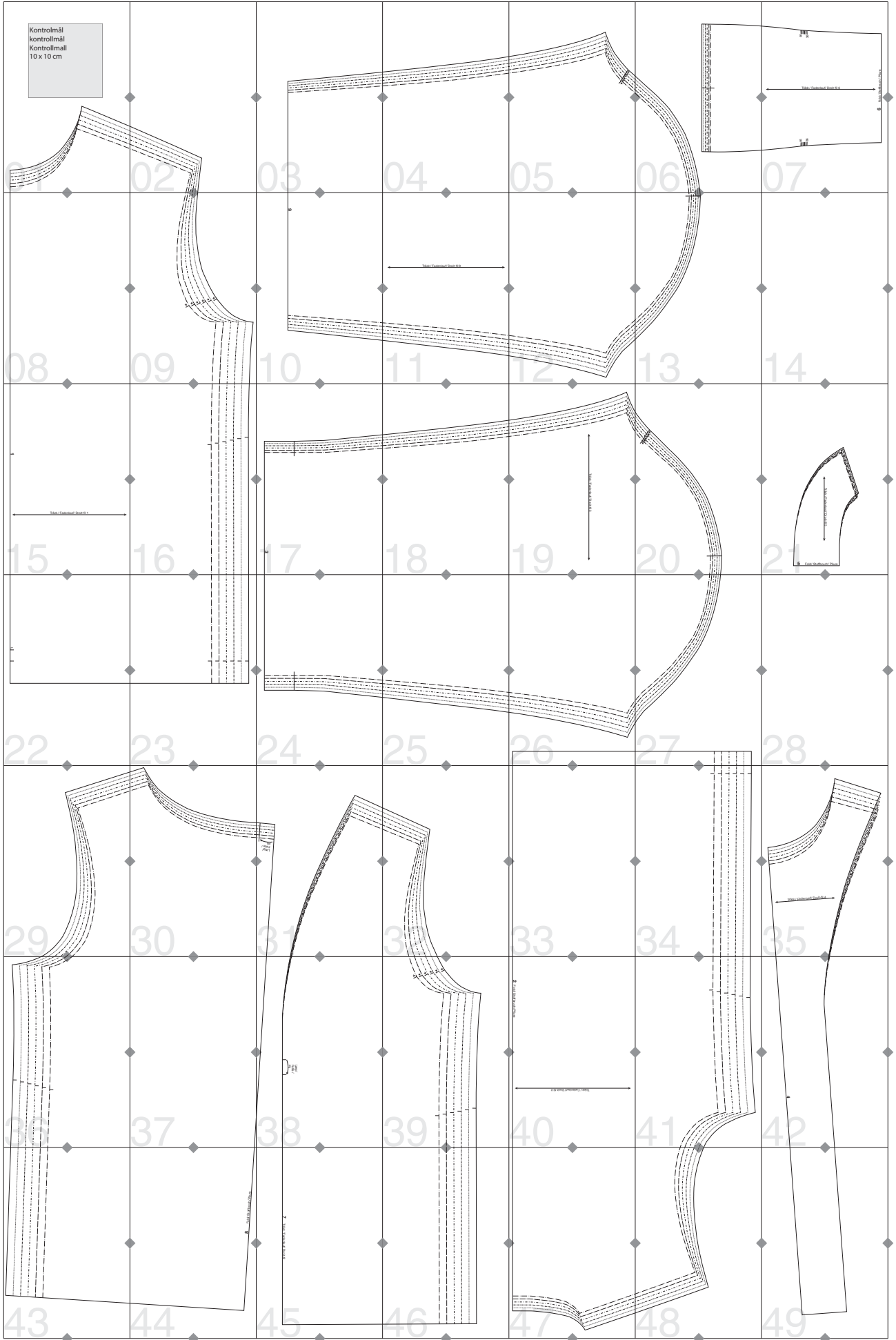
Acetatfoer:

7. Forstykke, 2 gange
8. Bagstykke, 1 gang mod fold
9. Ærme, 2 gange

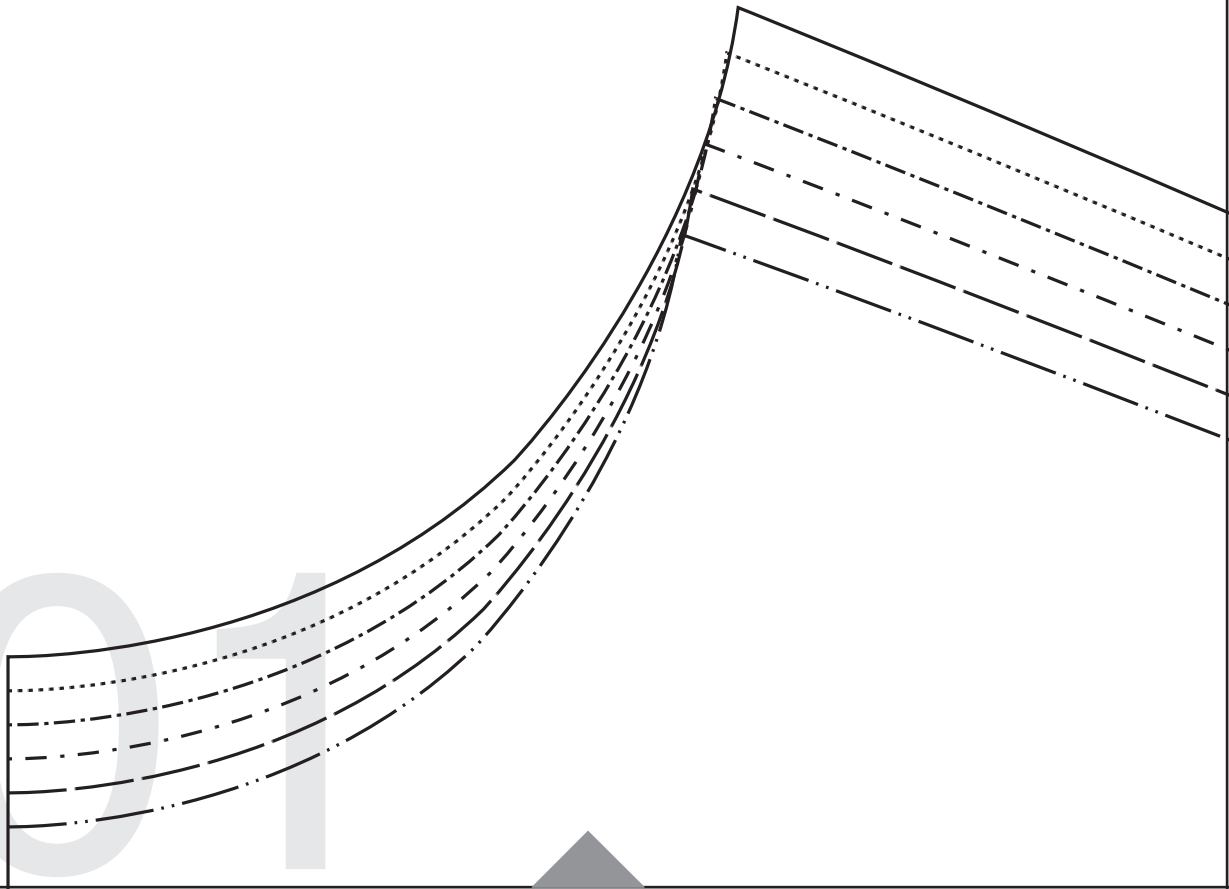
Strygeindlæg:

De dele, der er markeret med gråt på mønsterdelsoversigten, skal også klippes i strygeindlæg.

101.09.17.

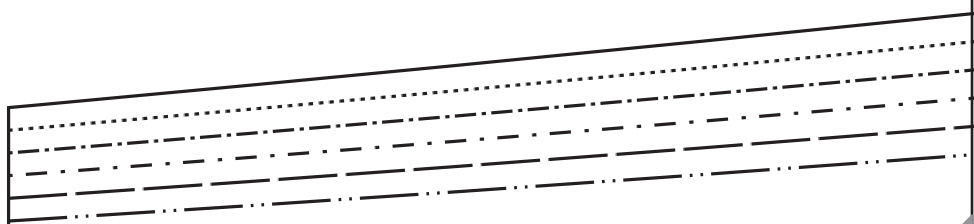


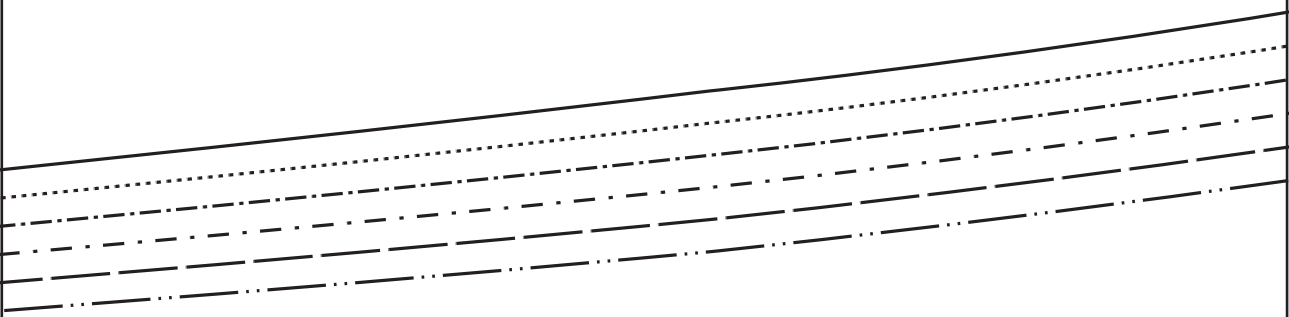
Kontrolmål
kontrollmål
Kontrollmall
10 x 10 cm



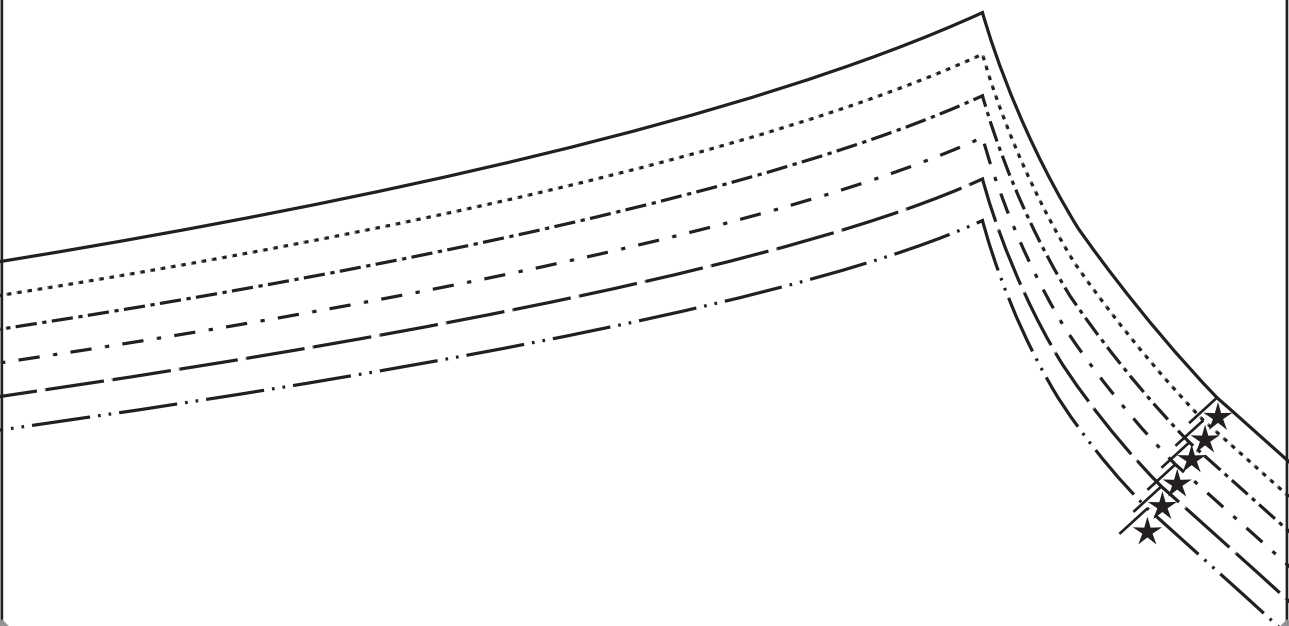
02

03

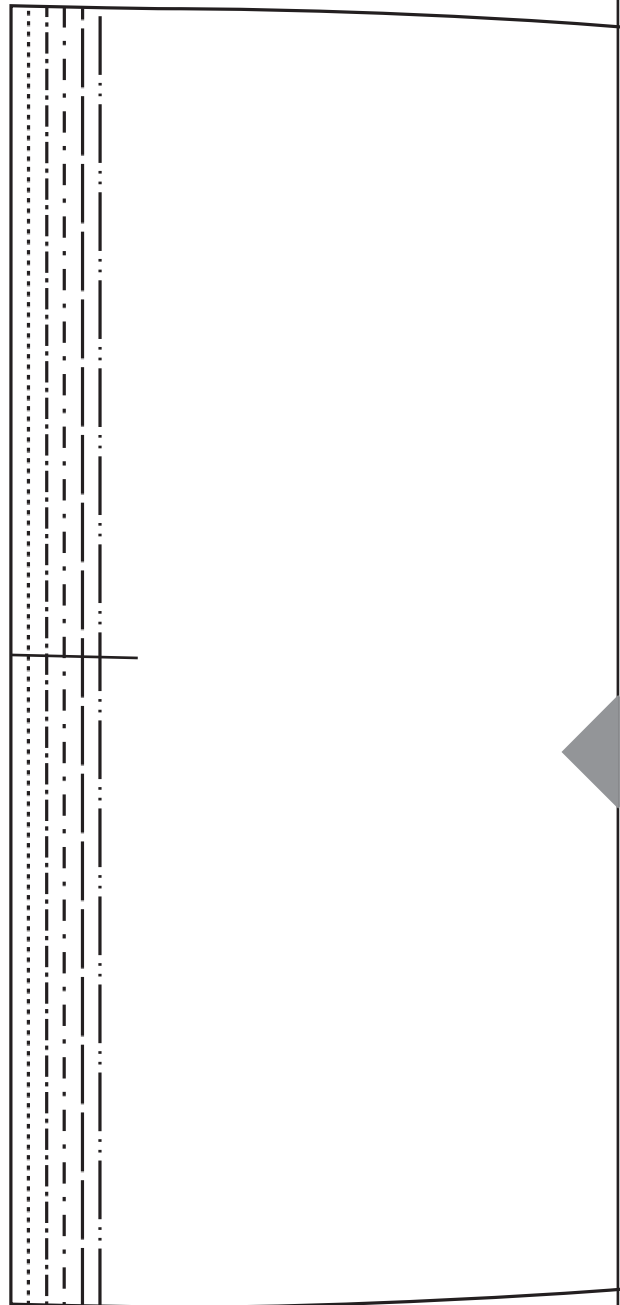
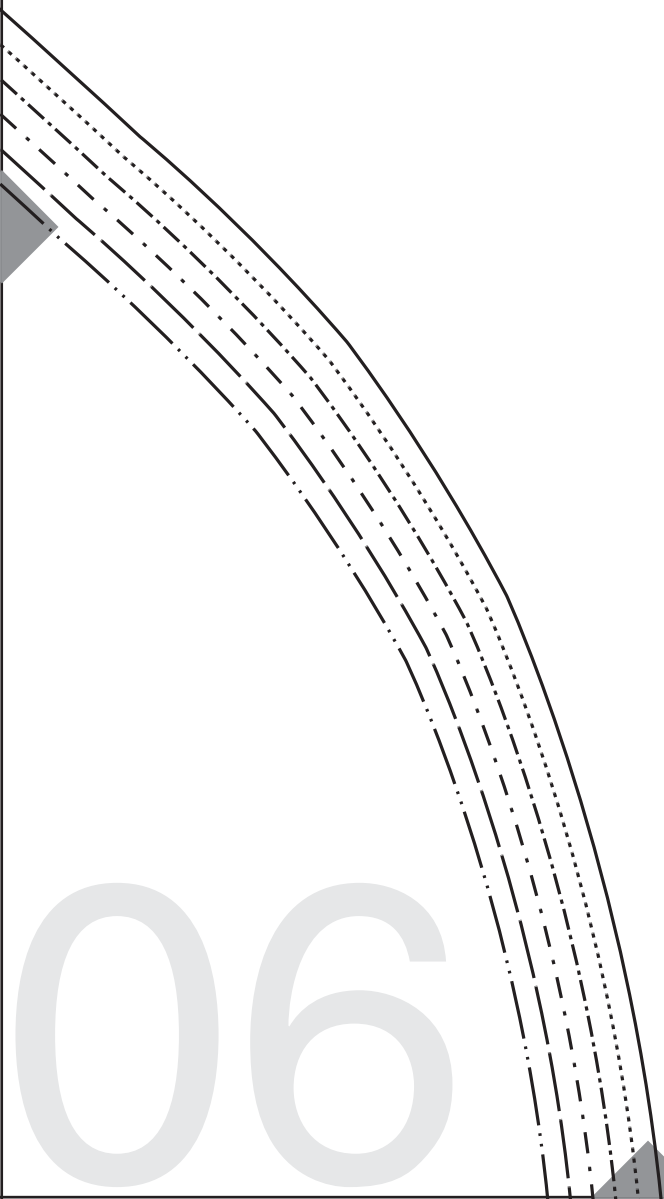




04



05



06

07

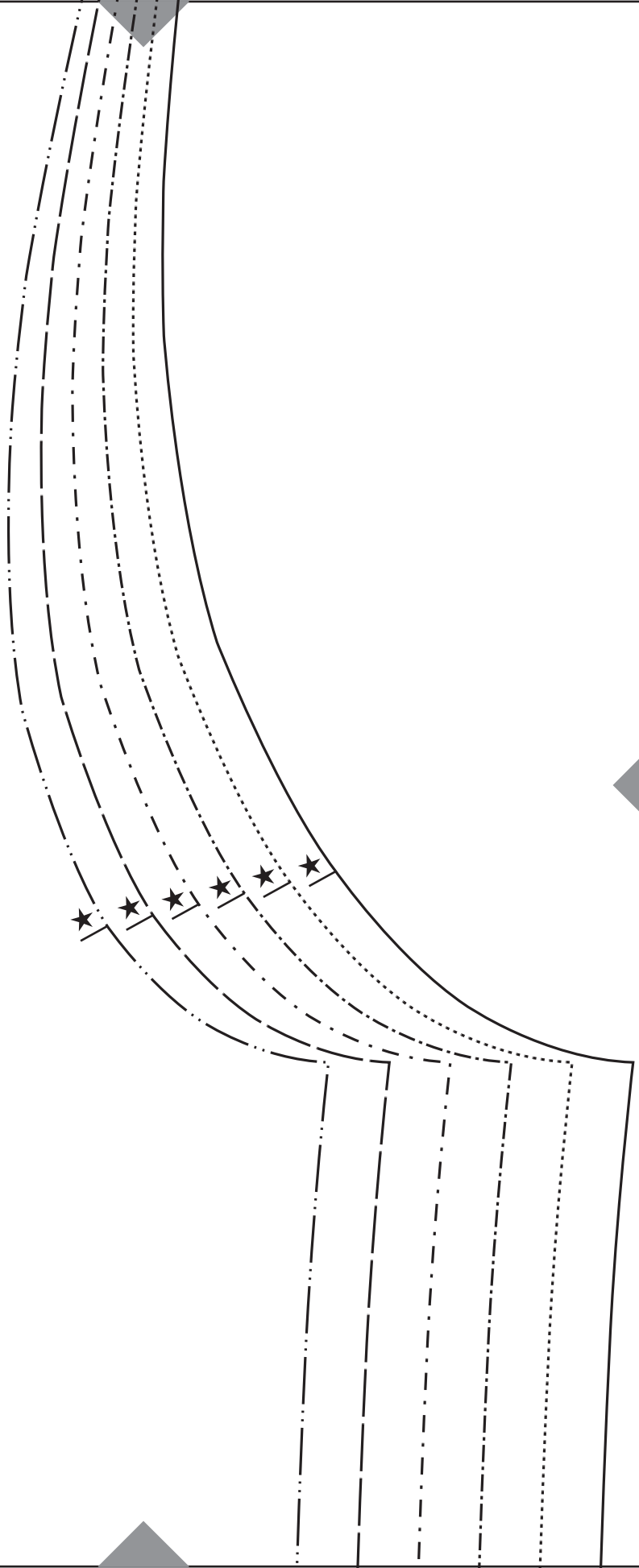
46
36

46
36

Trådr./ Fadenlauf/ Droit-fil 6

6 Fold/ Stoffbruch/ Pliure

08

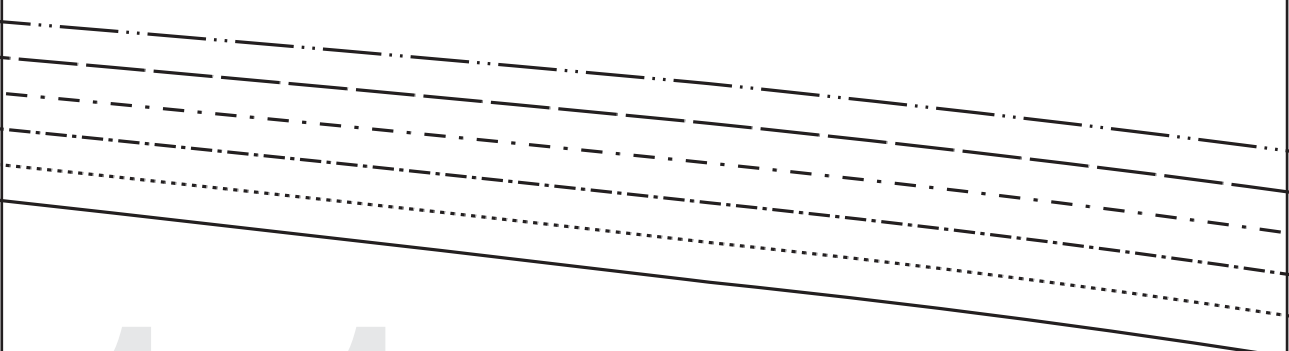
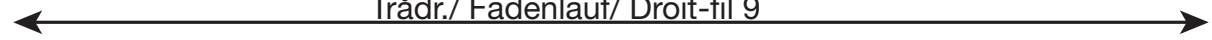


09

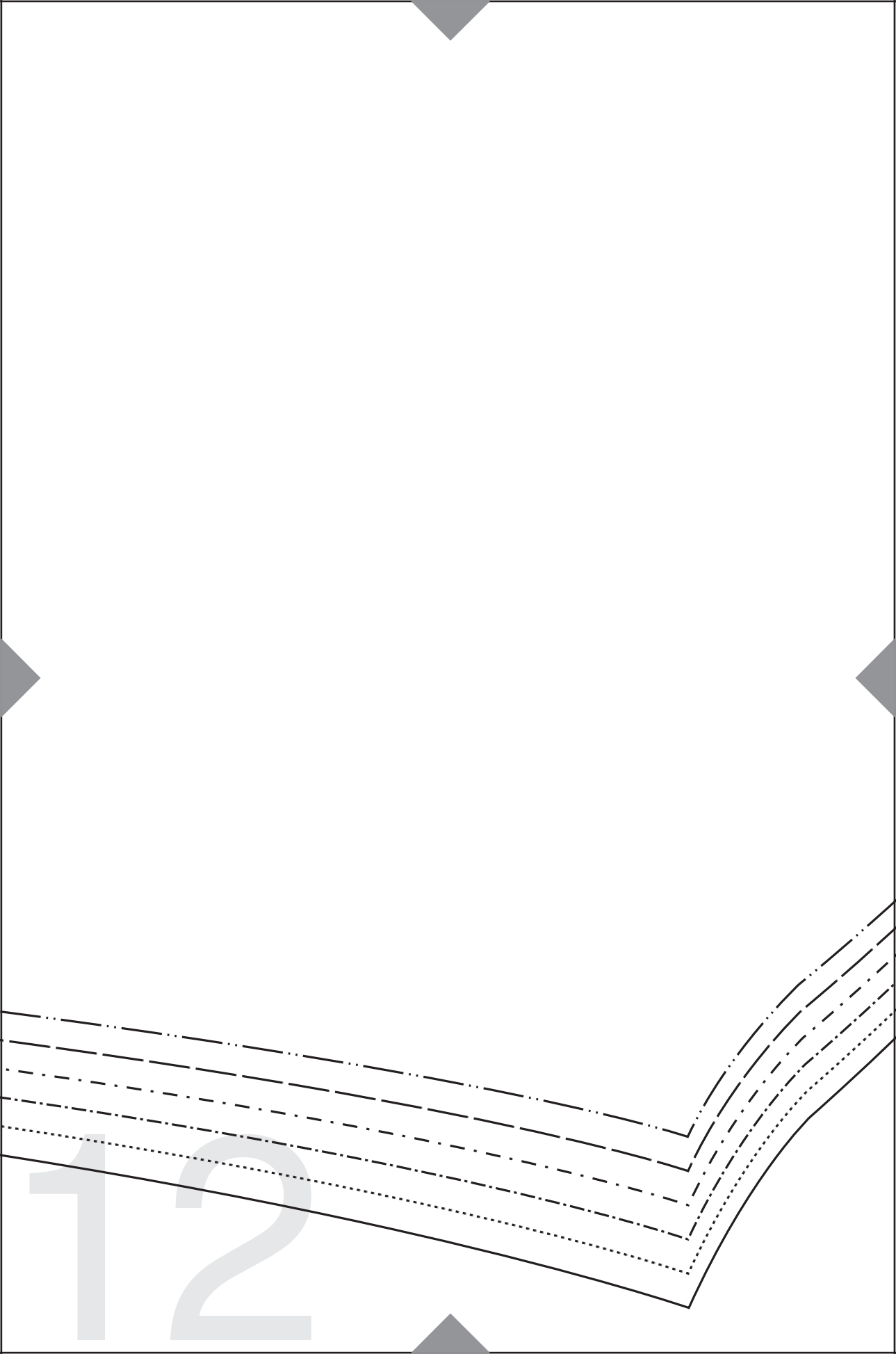
6

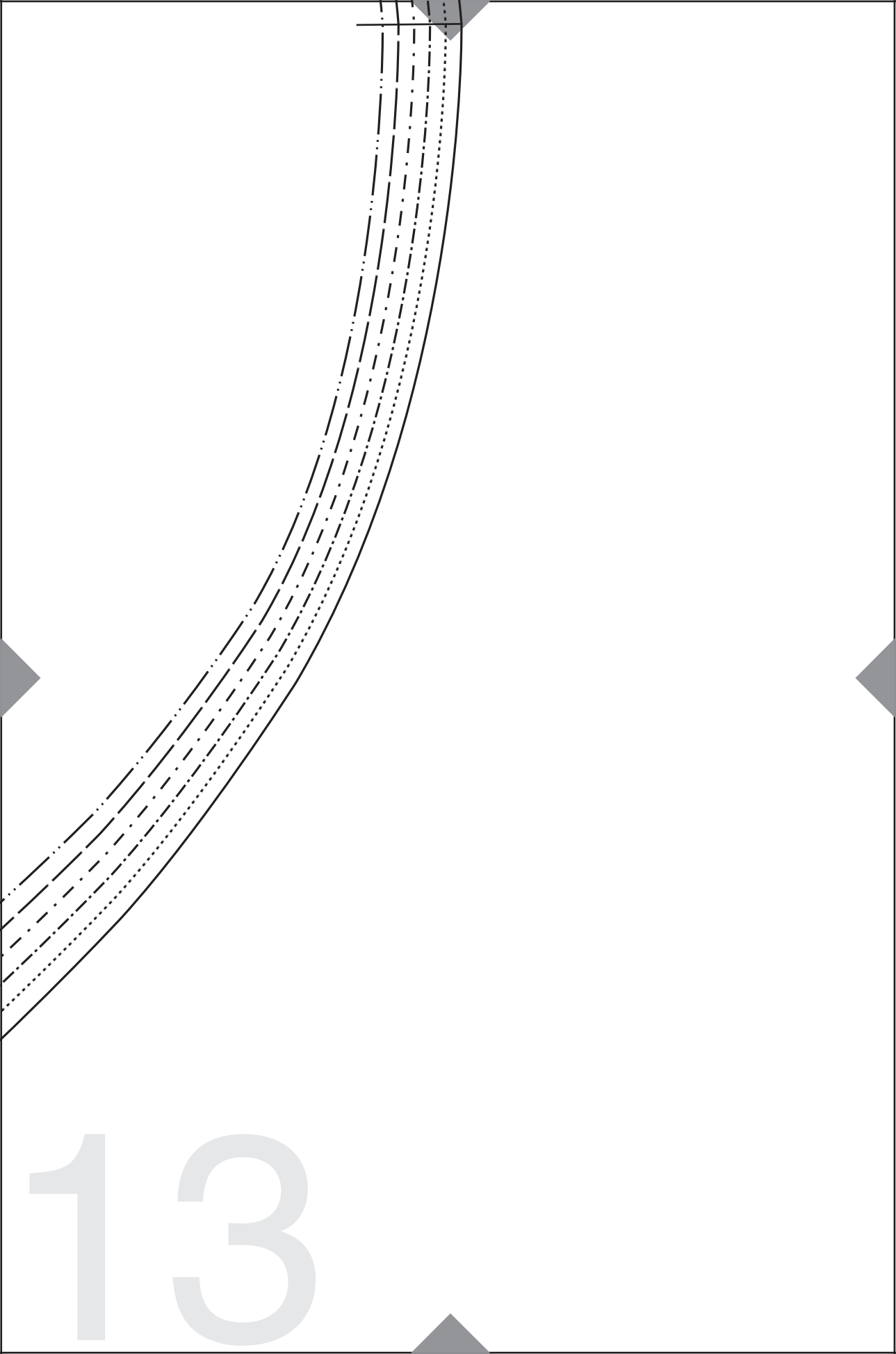
10

Trådr./ Fadenlauf/ Droit-fil 9



11





13

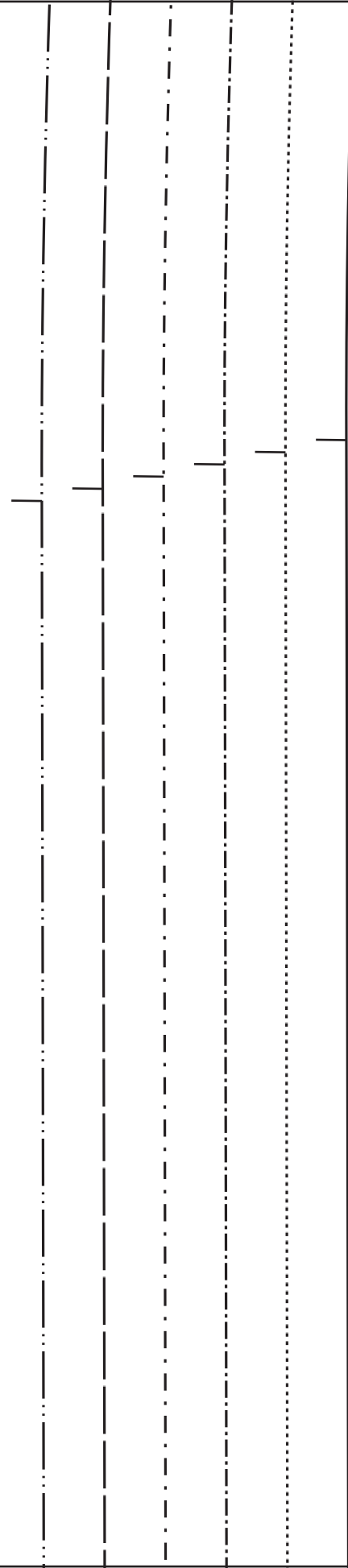
14

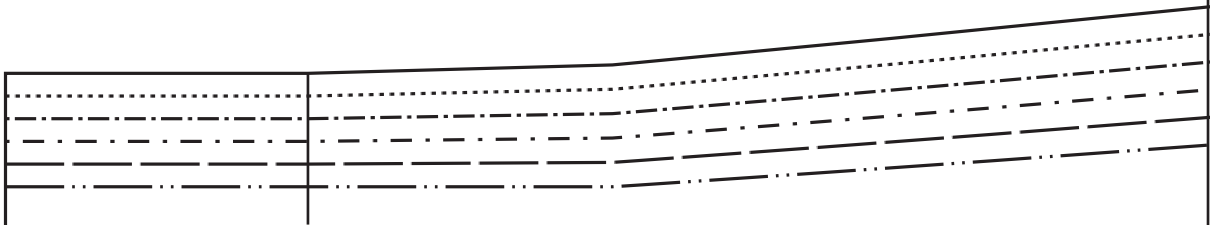
1

Trådr./ Fadenlauf/ Droit-fil 1

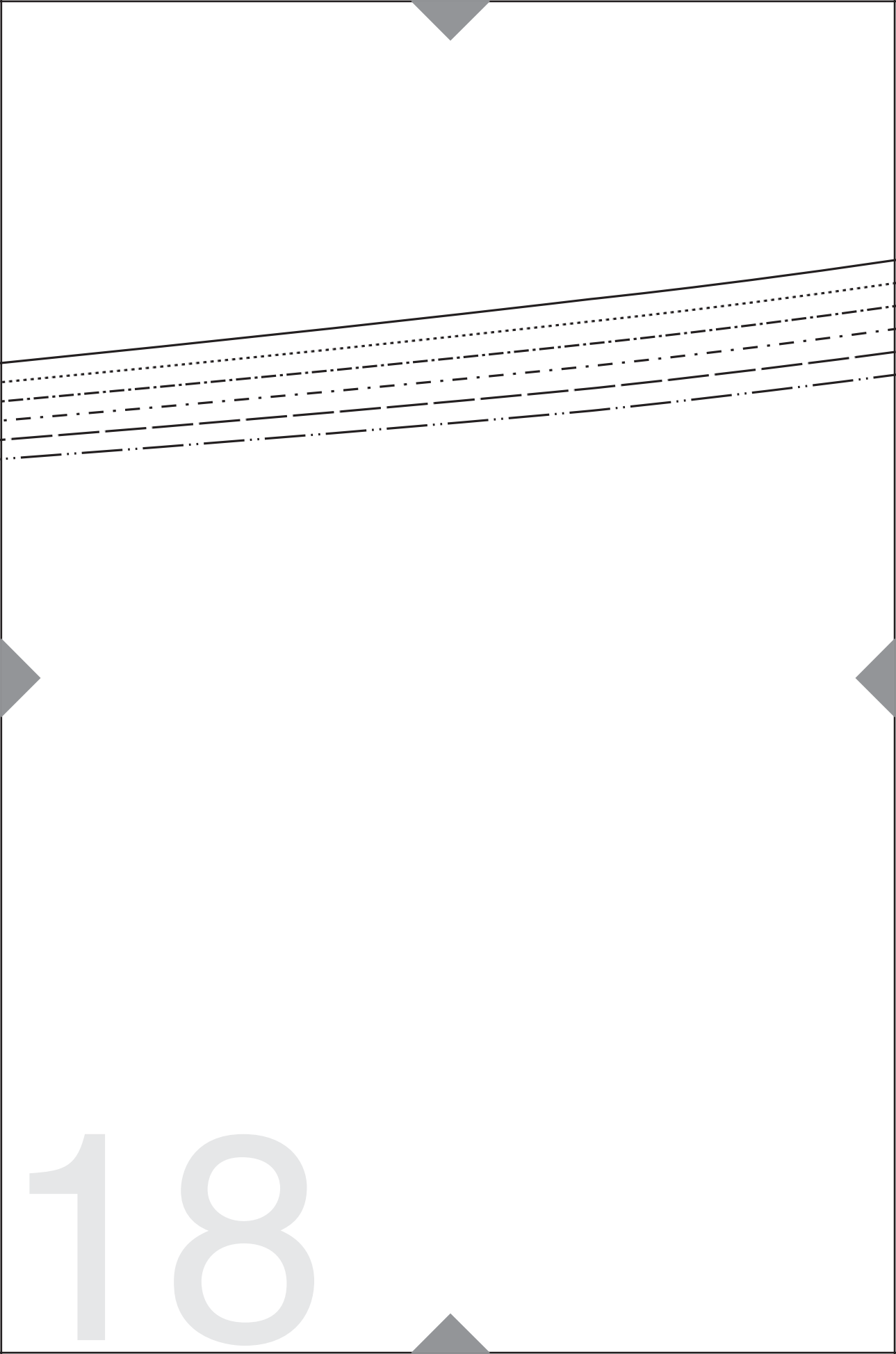
15

16

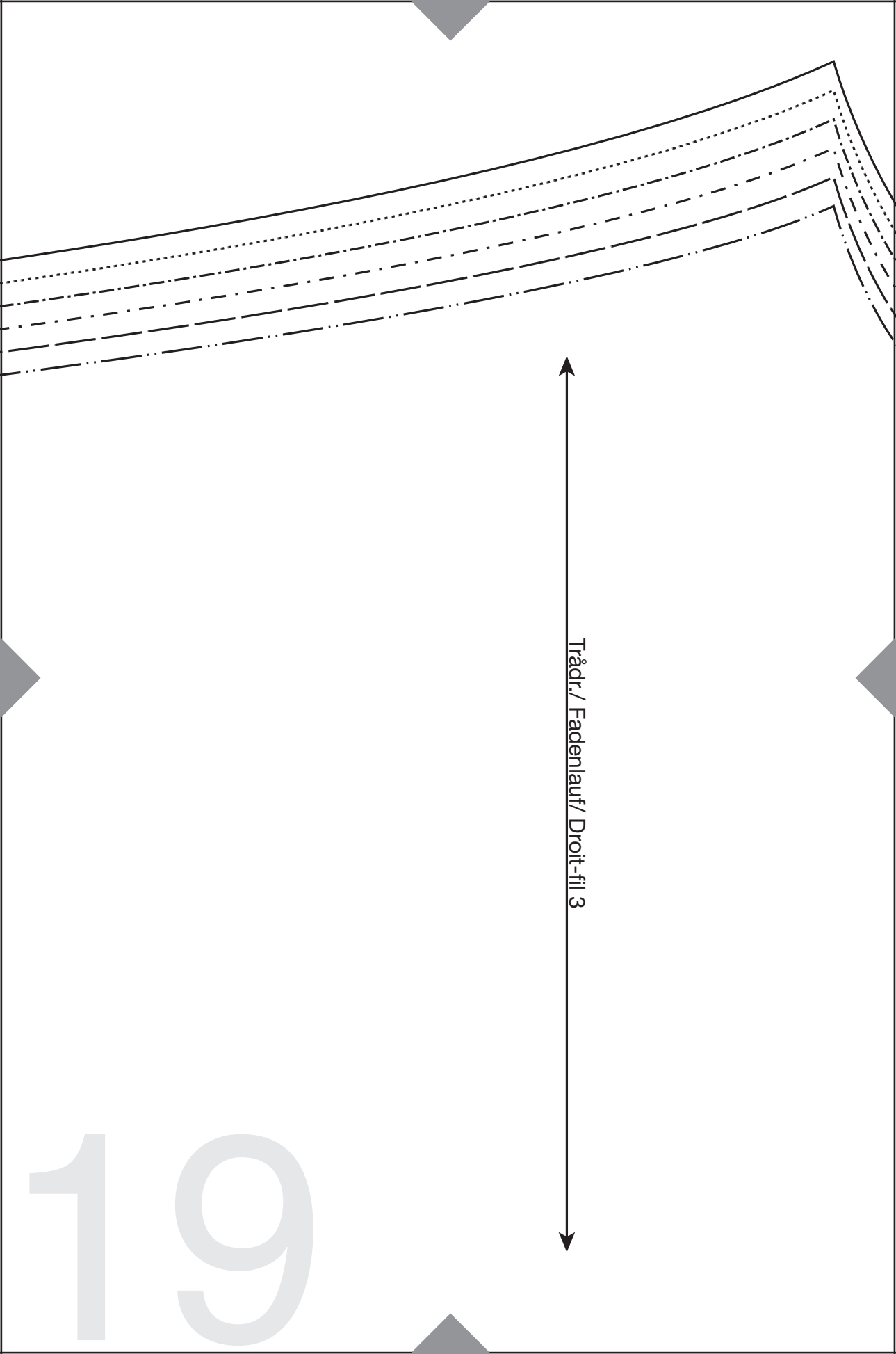




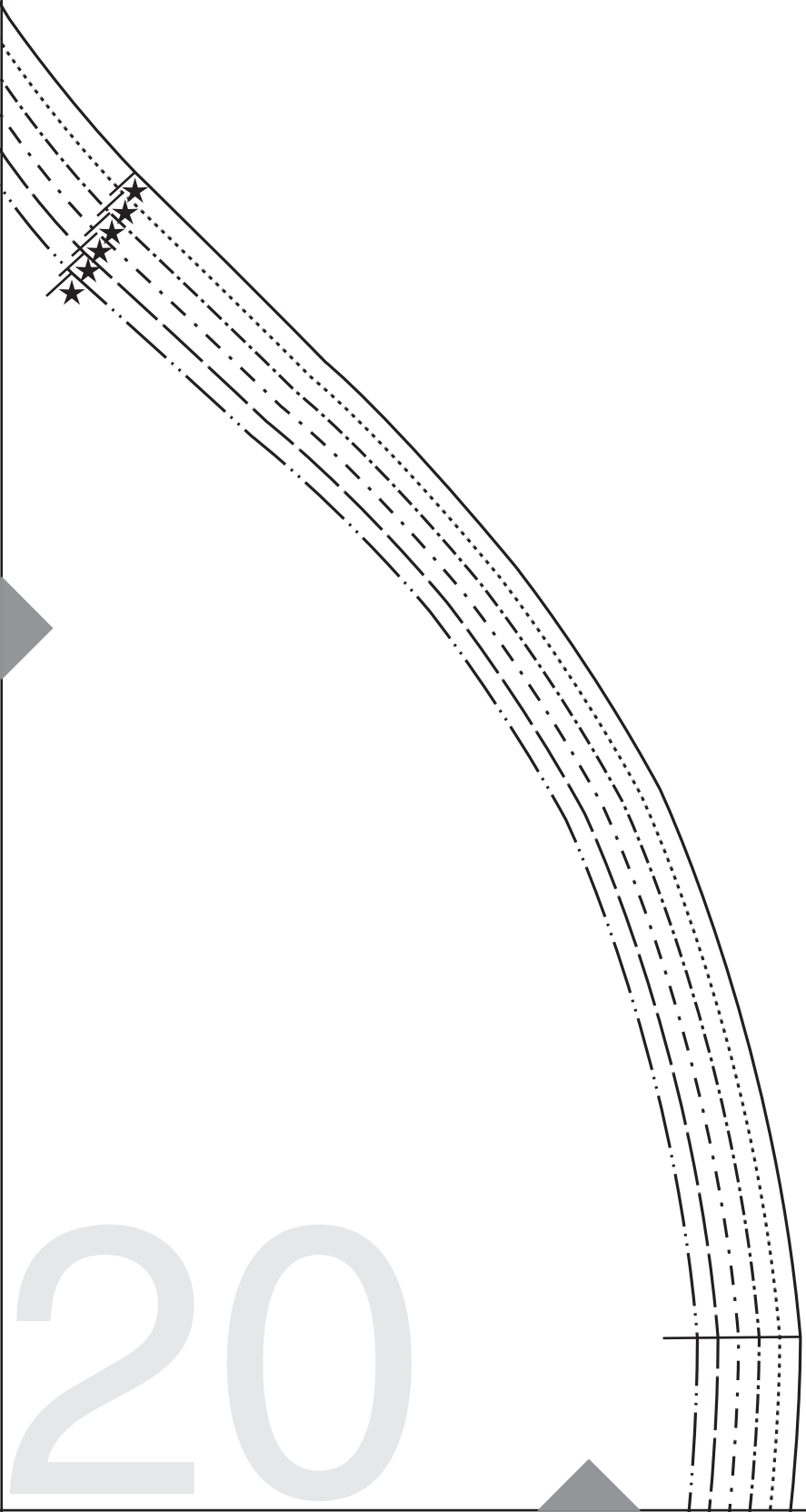
3
17



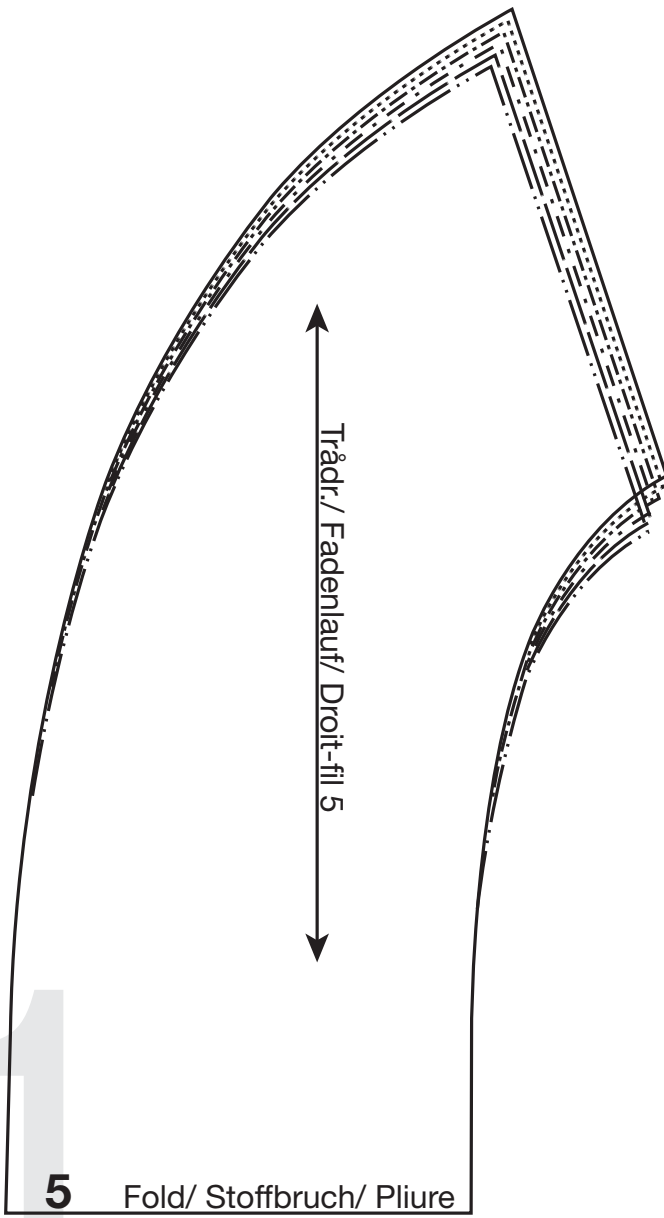
18



Trådr./ Fadenlauf/ Droit-fil 3



20



5

Fold/ Stoffbruch/ Pliure

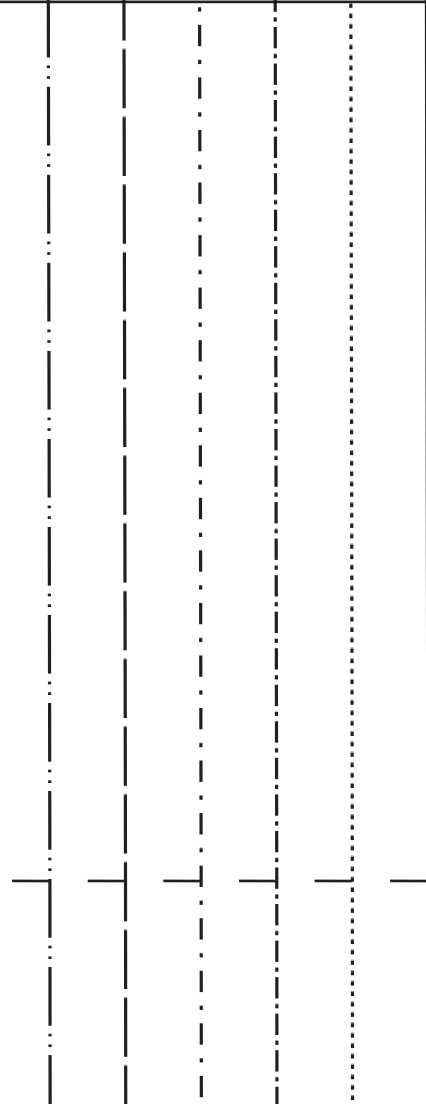
Tråd-/ Fadenlauf/ Droit-fil 5

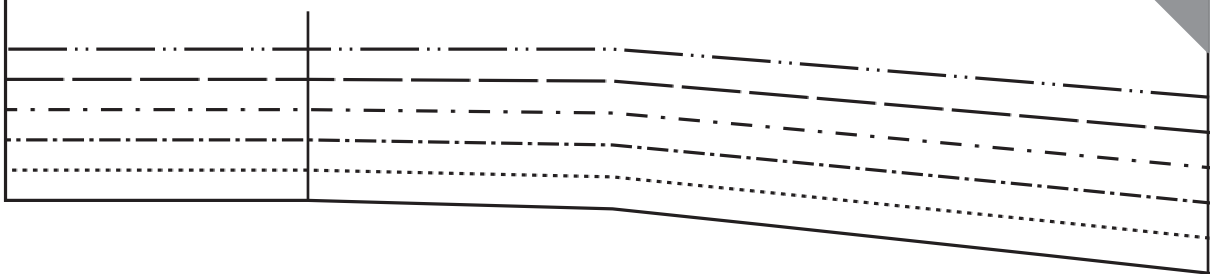
21

17

22

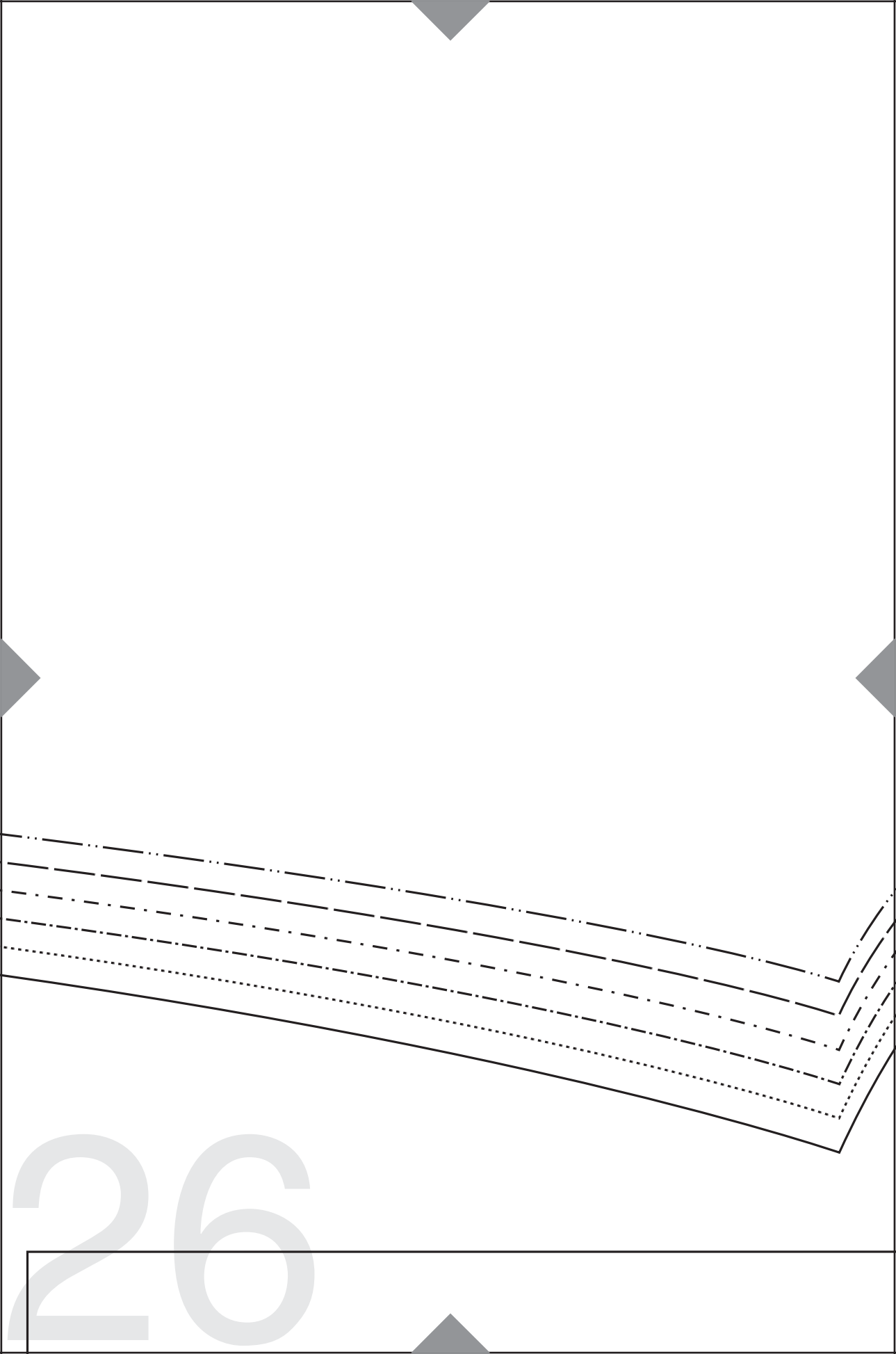
23



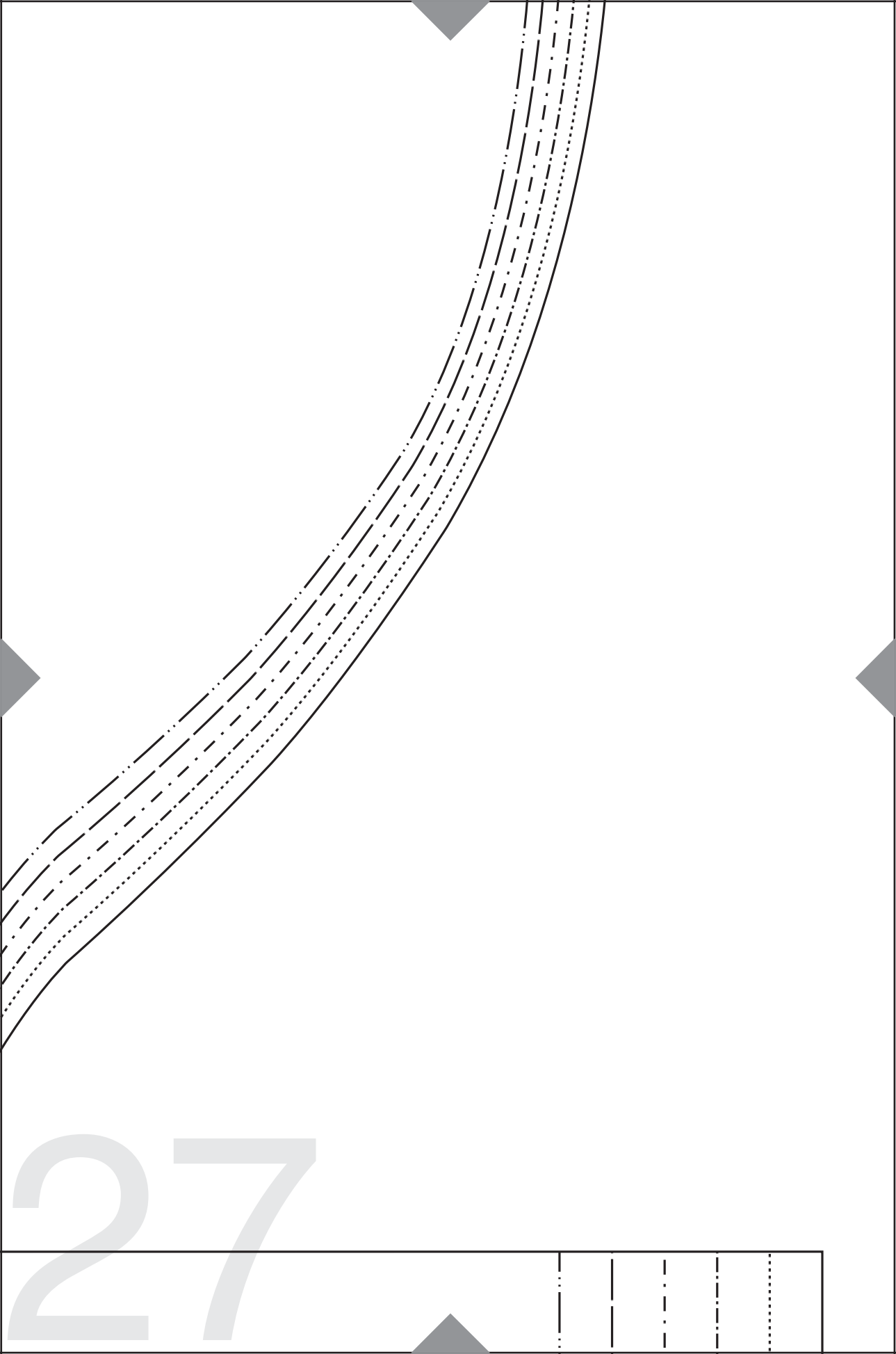


24

25

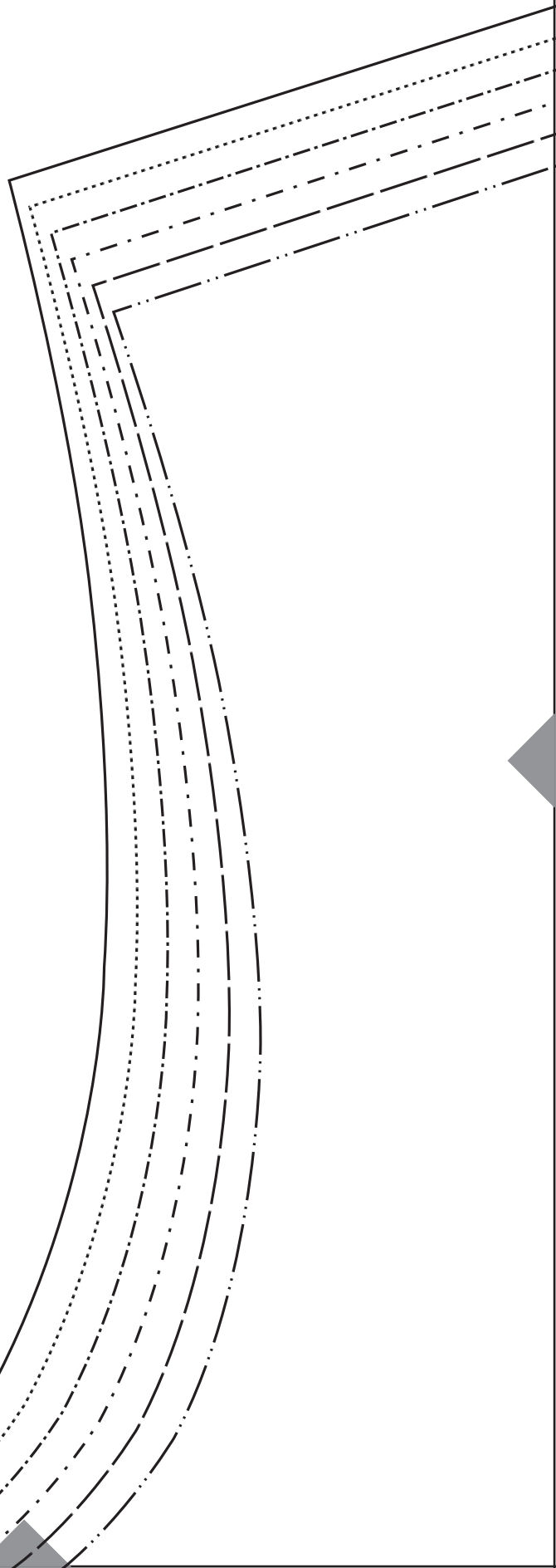


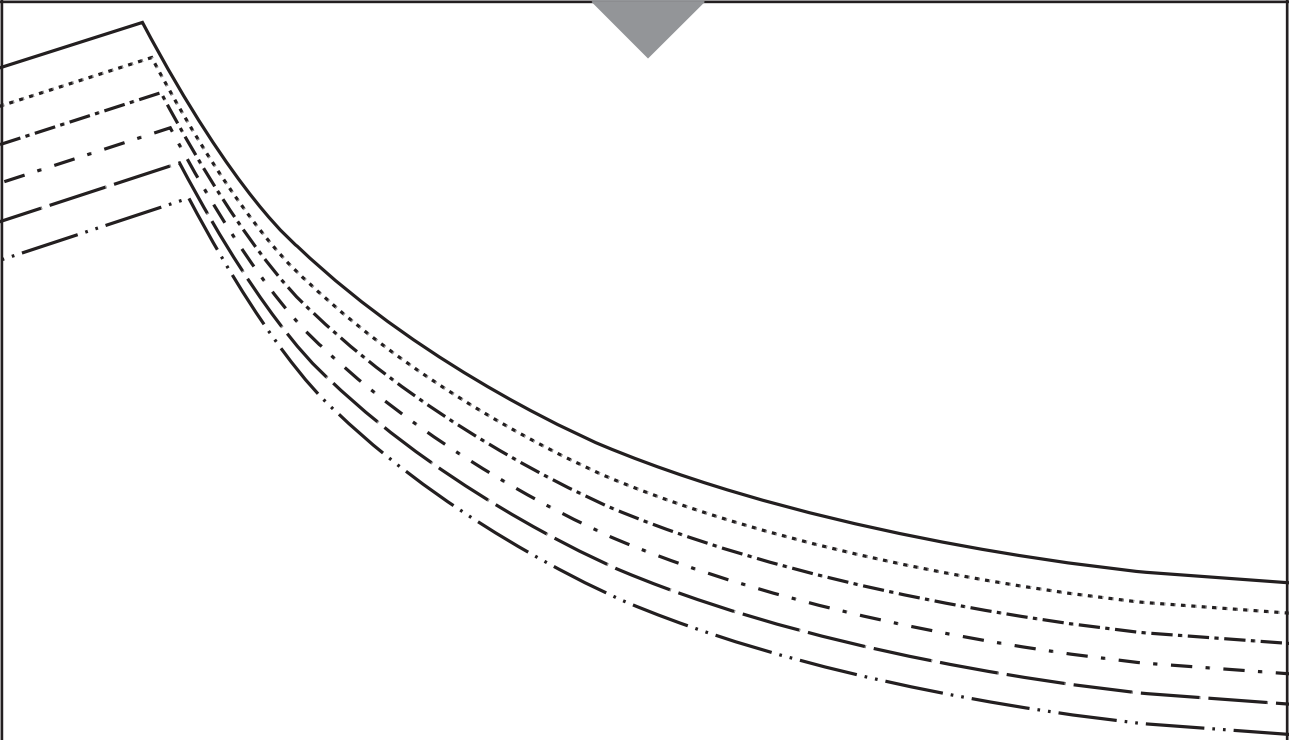
26



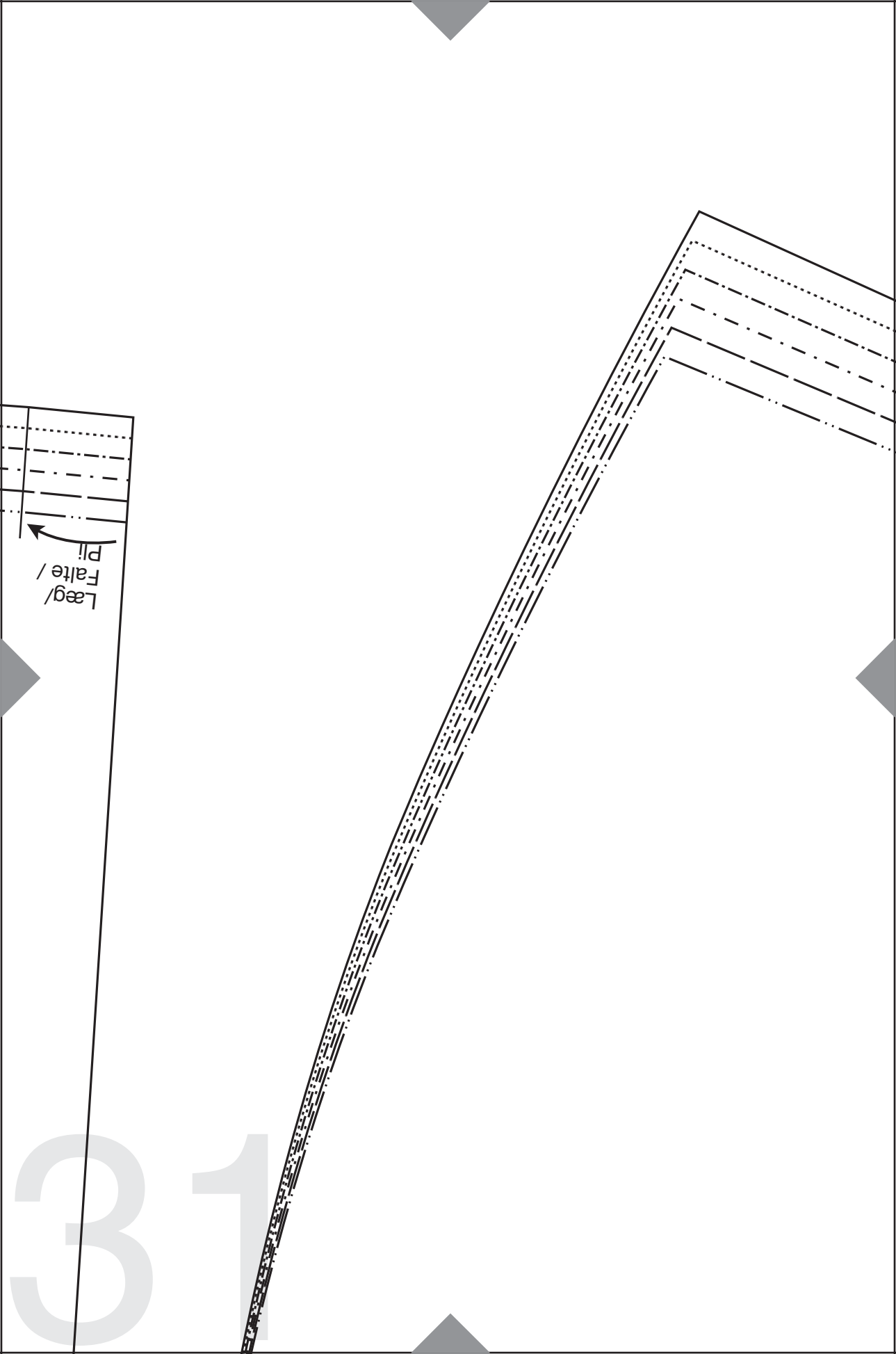
28

29



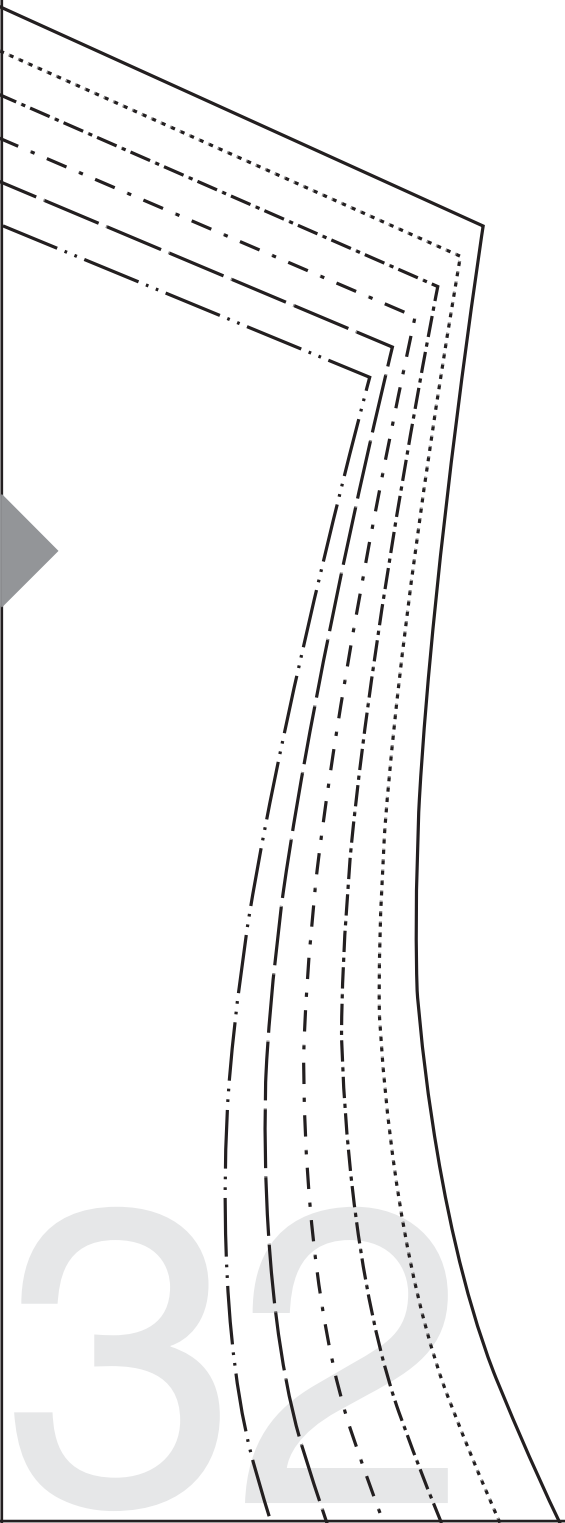


30



Læg/
Falte /
Pli

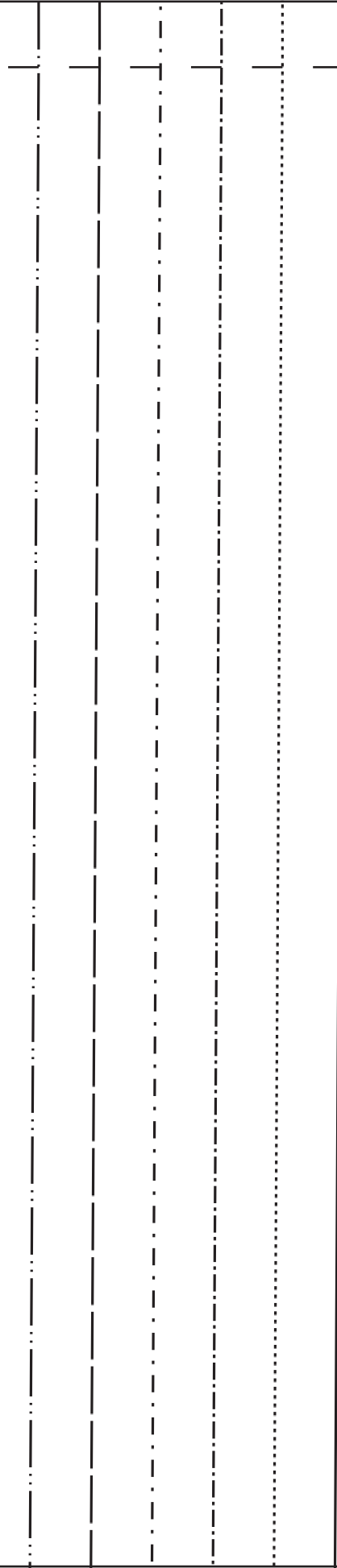
31

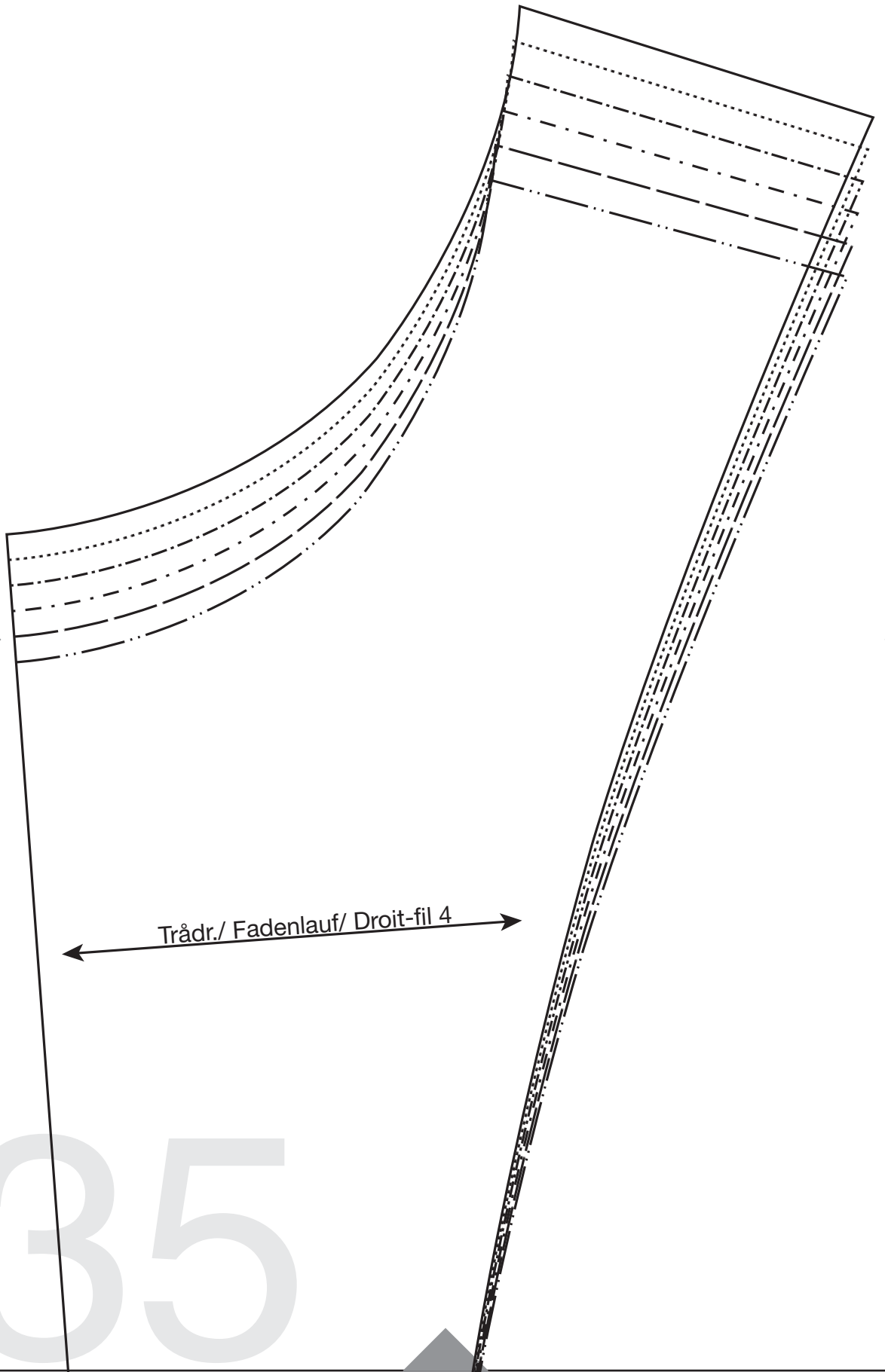


32

33

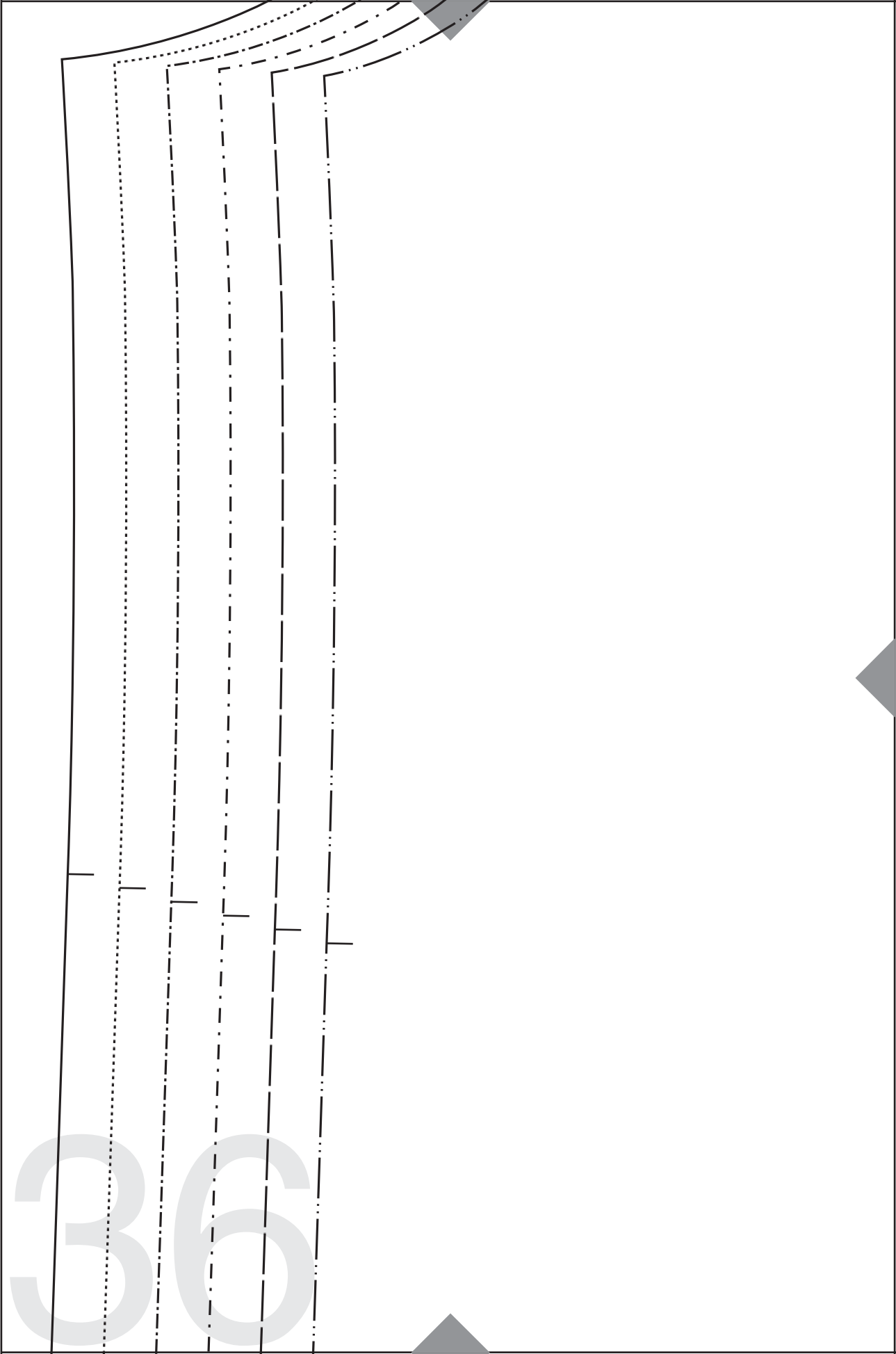
34





Trådr./ Fadenlauf/ Droit-fil 4

35

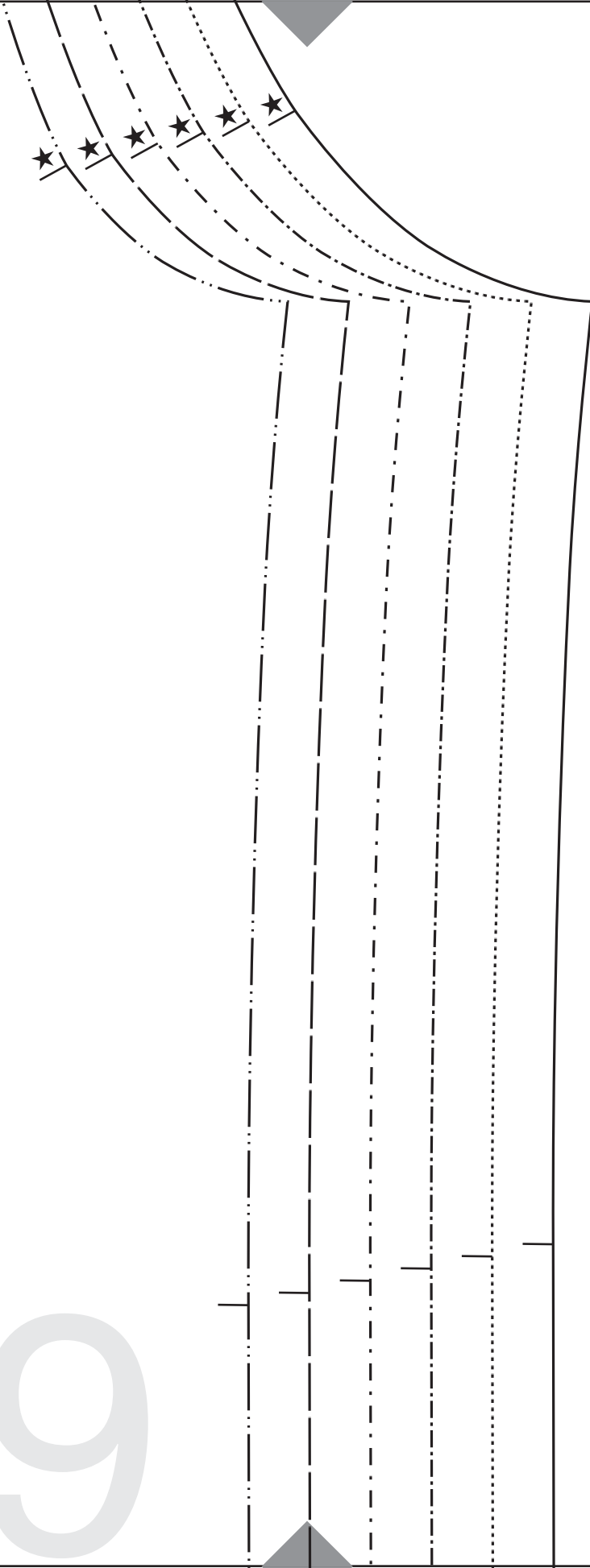


37

Læg/
Falte /
Pli

38

39

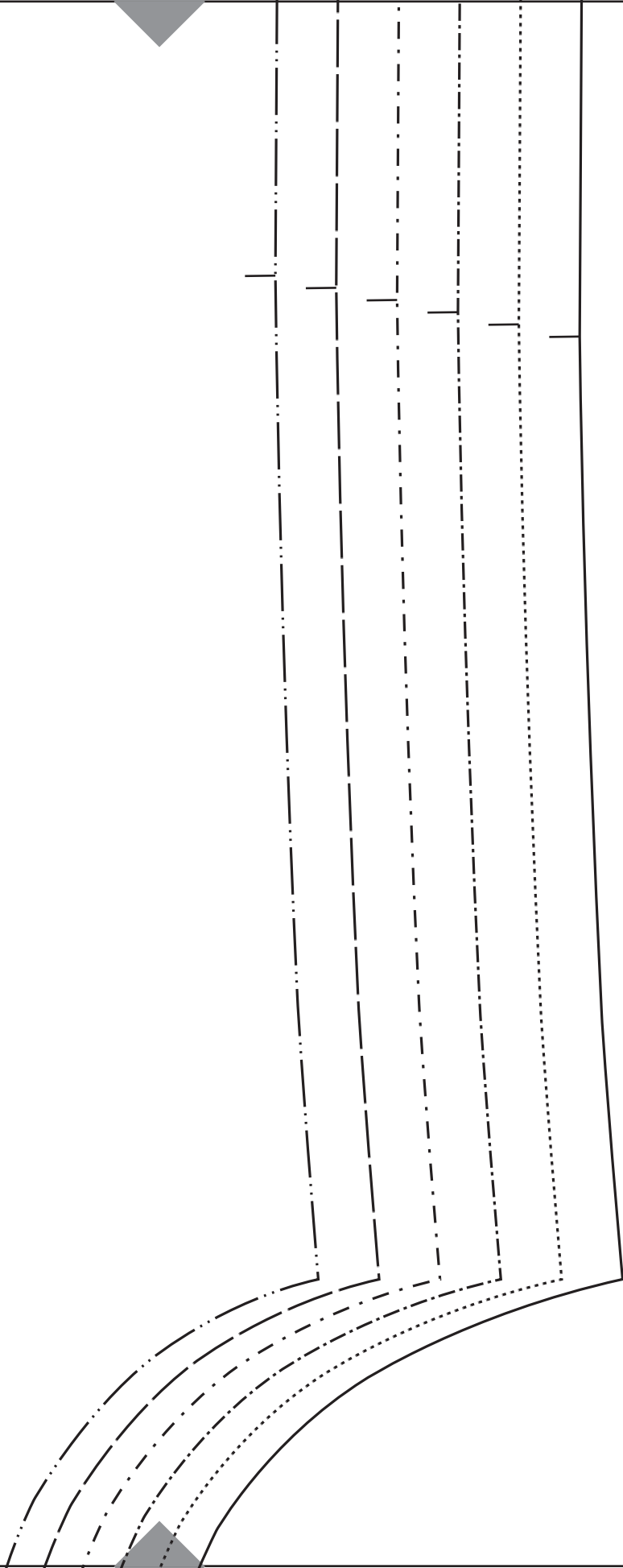


2 Fold/ Stoffbruch/ Plüre

Trädr./ Fadenlauf/ Droit-fil 2

40

41



42

4

43

44

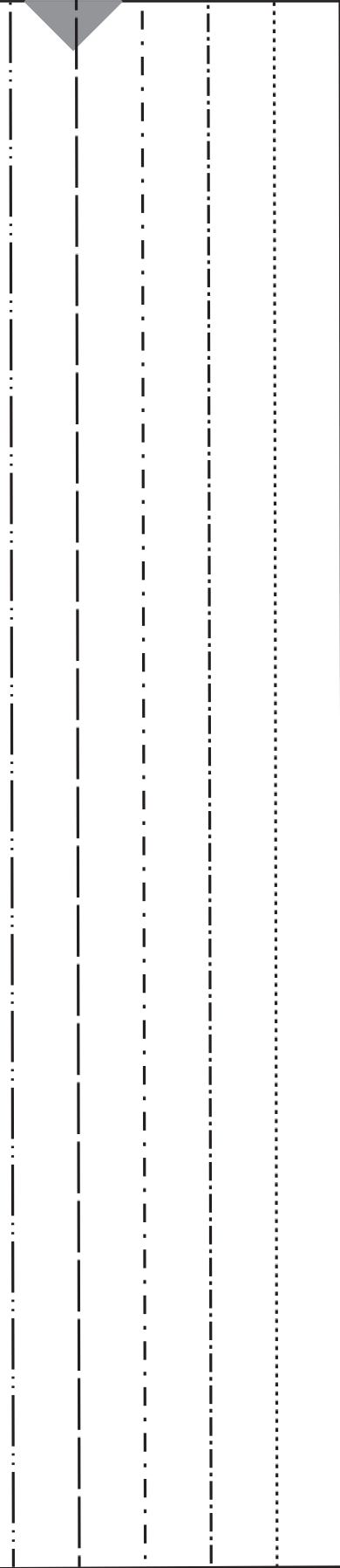
8

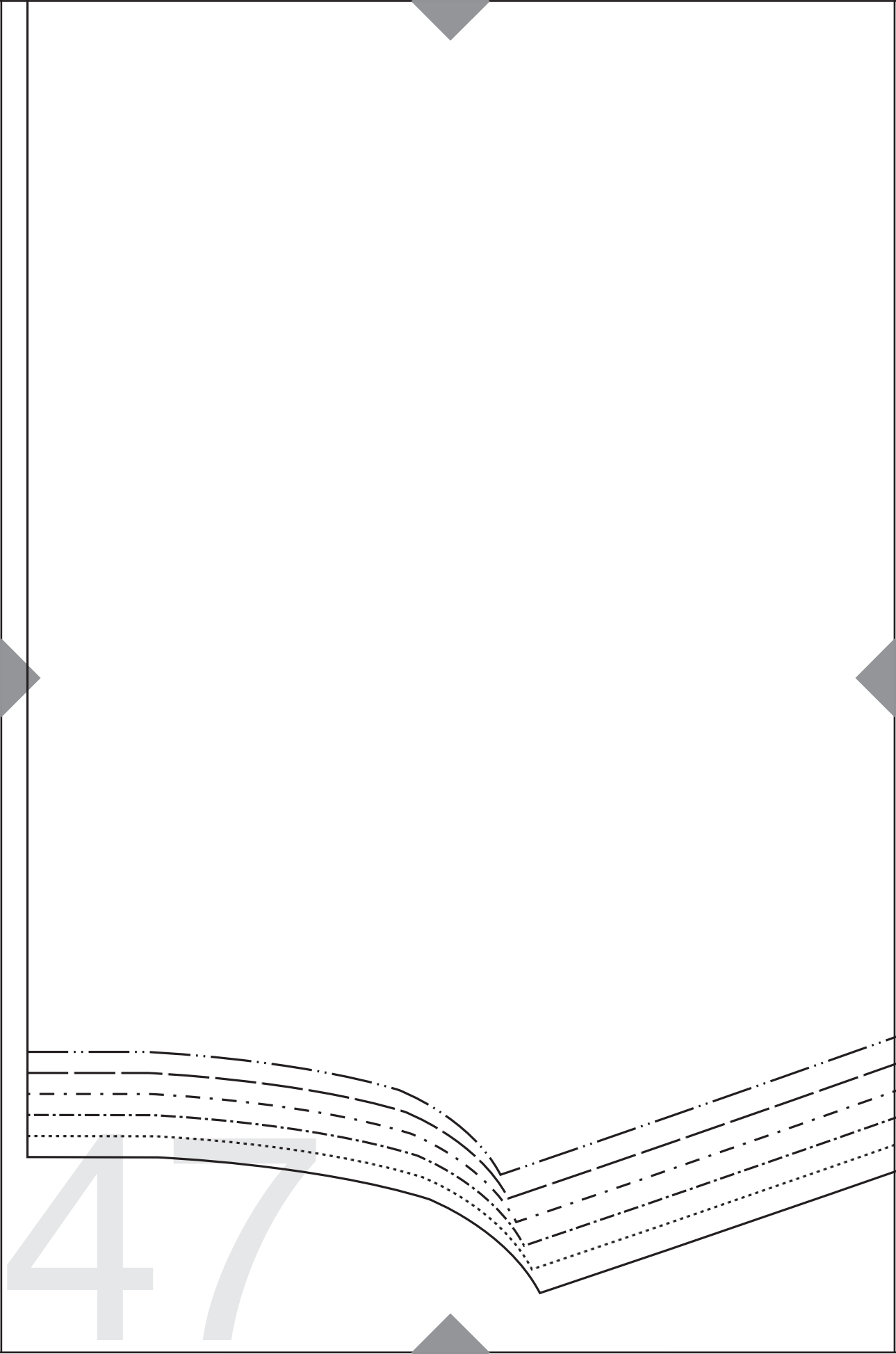
Fold/ Stoffbruch/ Pliure

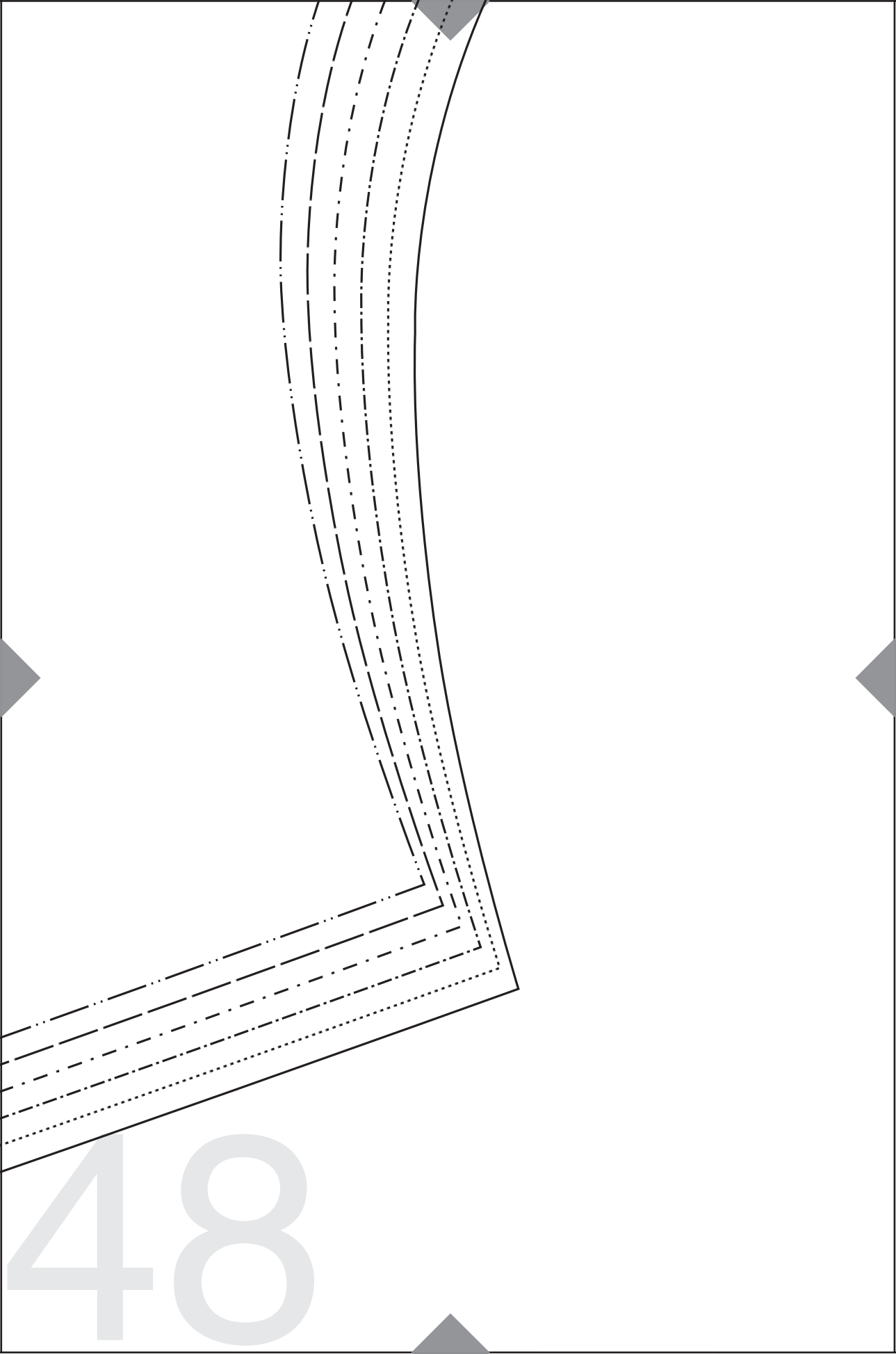
7 Trådr./ Fadenlauf/ Droit-fil

45

46







48

49

