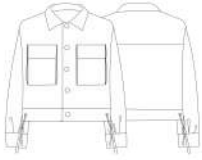


## 4 Chaqueta corta



### Suplemento 2. Cara A.

Trazo color Marino

Tallas 40-44-48

Número de piezas: 8

**6** Material necesario: 1,45 m x 1,50 m de ancho en lino. 1 m x 1,50 m de ancho en forro. 5 botones. 4 ojales metálicos redondos. 60 cm goma de 6 cm ancho. Entretela adhesiva. Hilos Coselotodo de Gütermann.

### 6 Corte:

En lino cortar:

1. Delante, dos veces.
2. Detrás, uno doble.
3. Canesú detrás, uno doble.
4. Pieza base delante, dos veces.
5. Pieza base detrás, uno doble.
6. Manga, dos veces.
7. Cartera, dos veces.
8. Cuello, dos dobles.

Dos rectángulos de 14 cm ancho x 32 cm largo T/40, 34 cm T/44 y 36 cm T/48 más costuras, para puños.

Dos rectángulos de 13 x 17 cm más costuras, para bolsillos.

Dos rectángulos de 48 x 3 cm más costuras, para fuelle bolsillos.

Dos tiras de 50 x 2 cm más costuras, para lazadas.

En forro cortar: Doblar vistas delante por la línea de trazos, dibujar el final de la vista en el patrón, recortar y cortar dos veces el patrón resultante.

Cortar igual los patrones 2, 3 y 6.

**6** Confección: Aplicar entre tela adhesiva en el revés de las vistas, de las carteras, de las piezas base delante y detrás y de un cuello, planchar.

Aplicar las tiras para fuelle alrededor contorno bolsillos excepto en el borde superior, derecho con derecho, coser, volver, pasar pespunte sobre la costura y pulir borde superior con pequeño dobladillo.

Confeccionar bolsillos de plastrón con cartera según explicación modelo 2.

Pasar pespunte al sesgo en las esquinas inferiores de los bolsillos manteniendo el fuelle cerrado.

Aplicar canesú al detrás, coser lados y hombros.

Cerrar mangas, aplicar a sisas según aplomos, coser.

Doblar vistas delante por la línea de trazos hacia fuera, cerrar extremo superior hasta A, dar piquete en dicha señal, girar vistas hacia dentro colocándolas planas por el revés, sujetar con hilván.

Forrar chaqueta sujetando el forro con un hilván en escote,

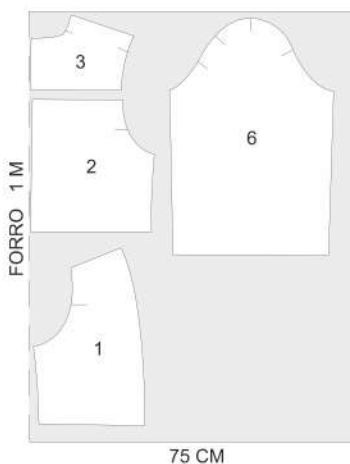
base prenda y base mangas. Cerrar puños en anilla, aplicar a base mangas derecho con derecho, coser un lado, doblar por la mitad hacia dentro, entornar el lado opuesto en la misma costura por el revés, coser dejando abertura para pasar la goma, aplicar ésta con ayuda de un imperdible, estirar ajustándola a la medida deseada atacar y cerrar abertura. Unir piezas base entre sí por costuras lados y aplicar los ojales metálicos en la cara superior, según emplazamientos patrones; coser piezas base a base prenda derecho con derecho, cerrar extremos delante, doblar piezas base por la línea de trazos hacia dentro, entornar en la misma costura

por el revés, pasar pespunte por encima.

Coser y volver las tiras lazada, pasar por los ojales metálicos y anudar.

Confeccionar cuello camisero según señal A: Colocar ambos cuellos derecho con derecho, coser alrededor menos la parte del montaje, recortar la costura si la tela es un poco gruesa, planchar la costura abierta, girar cuello en su posición y pasar un hilván alrededor manteniendo la costura en el borde, planchar. Aplicar el cuello al escote por derecho prenda según señal A y coser la cara interna. Planchar la costura y entornar la cara opuesta sobre el pespunte.

Bordar ojales y coser botones.



PLANO DE CORTE





# Инструкции

## Как пользоваться выкройками

### ИЗМЕРЕНИЯ

При измерении фигуры на женщине должно быть надето белье или тонкая одежда; обувь следует снять. После измерения фигуры сравните свои измерения с типовыми по соответствующей таблице.

### ЖЕНСКИЕ РАЗМЕРЫ

Размер	36	38	40	42	44	46	48
Обхват груди, см	80	84	88	92	96	100	104
Обхват талии, см	58	62	66	70	74	78	82
Обхват бедер, см	86	90	94	98	102	106	110
Ширина спины, см	36	37	38	39	40	42	44
Высота груди, см	23,5	24	24,5	25,5	26	26,5	27,5
Высота бедер, см	18	18,5	19	19,5	20	20,5	21
Длина переда до талии, см	42,5	43	43,5	44,5	45	45,5	46,5
Длина спины до талии, см	41	41,5	42	42,5	43	43,5	44
Длина среднего шва брюк, см	63	64,5	66	67,5	69	70,5	72
Длина брюк, см	98	98,5	99	99,5	100	100,5	101

### БОЛЬШИЕ ЖЕНСКИЕ РАЗМЕРЫ

Размер	50	52	54	56	58
Обхват груди, см	114	118	122	126	130
Обхват талии, см	100	104	108	112	116
Обхват бедер, см	118	122	126	130	134
Высота груди, см	31	31,5	32	33	33,5
Высота бедер, см	20,5	21	21,5	22	22,5
Длина переда до талии, см	48	48,5	49	50	50,5
Длина спины до талии, см	44	44,5	45	46	46,5
Длина рукава, см	58,5	59	59,5	60	60,5
Длина брюк, см	99,5	100	100,5	101	101,5

### ДЕТСКИЕ РАЗМЕРЫ

Размер	2	4	6	8	10	12	14	16
Рост, см	94	102	114	126	138	150	162	168
Обхват груди, см	55	56	61	66	72	78	84	86
Обхват талии, см	52	53	56	59	63	67	70	72
Обхват бедер, см	58	62	67	72	78	84	90	92
Длина до талии, см	23	26	29	32	35	38	41	42
Ширина спины, см	26	28	30	32	34	36	38	39

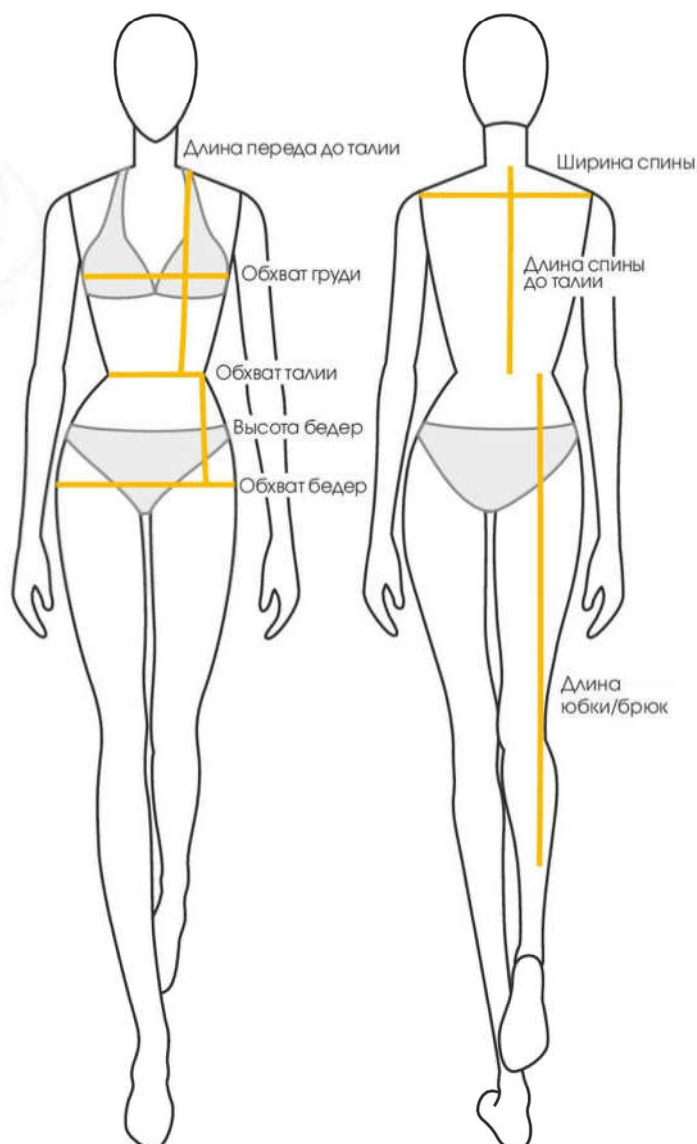
### ДЕТСКИЕ РАЗМЕРЫ (МАЛЕНЬКИЕ ДЕТИ)

Возраст, месяцев	3	6	9	12	18	24
Рост, см	62	74	80	86	90	94
Обхват груди, см	46	48	50	52	54	56

## Совет:

Чтобы измерения были более точными, попросите кого-то помочь вам с измерением.

К размерным признакам обхватов не следует добавлять величину «прибавка на свободу облегания», она уже учтена при построении лекал модели.



## РАЗМЕРЫ

Каждая модель представлена в трех размерах. Если ваш размер находится между указанными размерами, следует провести новую линию на равном расстоянии от линий соседних размеров.

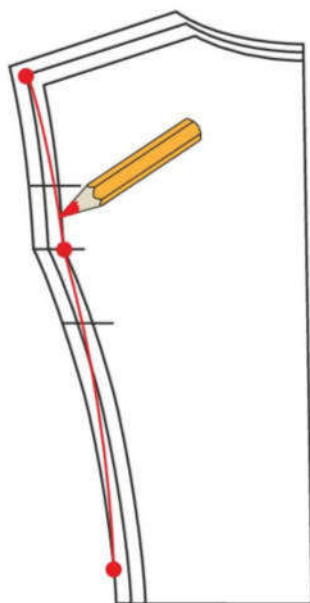
- Модели предназначены для женщин среднего роста 1,65 м.

## ЛЕКАЛА

Лекала деталей (выкройки) каждой модели представлены на двусторонних листах-вкладышах в масштабе 1:1.

## ЭСКИЗ


В описании работы приводится эскиз модели спереди и сзади.



## ПЛАН РАСКЛАДКИ

На уменьшенном плане раскладки показан один из способов рационального расположения лекал деталей на ткани. Лекала основных деталей пронумерованы.

Раскладка ткани может быть выполнена вдвое (ткань складывается вдоль пополам лицевой стороной внутрь, кромки совмещаются) или в разворот (ткань складывается в один слой, как правило лицевой стороной вверх). Сгиб ткани обозначен пунктирной линией, кромки ткани – сплошной линией.

- Знак «ножницы» , расположенный у края ткани, означает, что следует разложить ткань вдвое лицевой стороной внутрь, разрезать по сгибу и сложить отрезки лицевыми сторонами внутрь так, чтобы направление рисунка и ворса совпало.

## КАК ПОЛЬЗОВАТЬСЯ ЛИСТАМИ-ВКЛАДЫШАМИ

- Номер листа вкладыша (1-4), его сторона (А или В) и цвет линии контура показаны в описании модели.
- Вынуть листы-вкладыши, осторожно разогнув скрепки. Развернуть нужный лист.
- Вверху листа приведены номер модели, цвет линий контура и количество деталей кроя.
- Цифра, обозначающая номер детали, расположена на линии контура соответствующей детали.
- Найти все детали кроя на листе-вкладыше, ориентироваться на план раскладки и перечень деталей. Обвести контуры лекал всех деталей, а также все внутренние линии, контрольные знаки, цифры и надписи. Как правило, при соединении деталей изделия следует ориентироваться на контрольные знаки, обозначенные одинаковыми буквами, совмещая их (например, А и А, F и F).
- Скопировать лекала всех деталей и контрольные знаки на кальку и вырезать. Сверить наличие и соответствие деталей по плану раскладки и перечню деталей.
- Те линии лекал деталей, которые являются общими для всех трех размеров, вычерчены более жирной линией.
- Месторасположение карманов, пат, хлястиков и т.д. обозначено на лекалах сплошной линией. Оно относится к среднему из приведенных размеров и может быть скорректировано для двух других размеров.
- Подборта, подкройные обтачки горловины, проймы и т.д. обозначены на лекалах деталей сплошной линией и надписью *vista* и относятся к среднему из приведенных размеров.
- Если деталь изделия состоит из двух частей, их следует соединить по линии со звездочками **\*\*—\***.

## СИМВОЛЫ НА ЛЕКАЛАХ

.....	Линия меньшего размера
— · — · —	Линия среднего размера
————	Линия большего размера
— — — —	Перегнуть
- - - - -	Линия строчки
**—*	Линия совмещения двух частей одного лекала, которое не уместилось на листе-вкладыше целиком
← — — — —	Линия середины переда/спинки в случае, когда она не совпадает по направлению со срезом
→ — — — —	Направление нити основы (долевой нити)
┌ — — — —	Контрольный знак
≡ — — — —	Вход; разрез
┌ — — — —	Складка и ее направление
┌ — — — —	Петля; отверстие
▲ — — — —	Застежка-молния
○ — — — —	Пуговица
┌ — — — —	Месторасположение кармана
┌ — — — —	Крючок и петля; воздушная нитяная петля

**ВАЖНО:** Перед выкраиванием деталей изделия можно выполнить макет изделия: склеить скотчем бумажные лекала и подогнать лекала по своей фигуре.

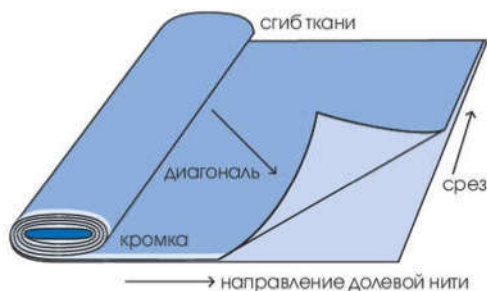
## РАСКРОЙ

Детали даны БЕЗ ПРИПУСКОВ НА ШВЫ И ПОДГИБ НИЖА!

- Разложить ткань на столе так, как показано на плане раскладки. Разложить лекала деталей на ткани по плану раскладки, учитывая направление нитей основы (на трикотаже – направление петельных столбиков), и проколоть булавками.
- Обвести лекала деталей остро заточенным портновским мелом и выкроить. Детали изделия из ткани должны быть выкроены с припусками на швы. Как правило, для соединительных швов (боковые, шаговые, продольные срезы рукавов, срезы кокеток, срезы деталей карманов и т.д.) – 1–1,5 см, для краевых вподгибку (низ изделия, низ рукавов, верхний край накладного кармана и др.) – 3–4 см, для краевых обтачных – 0,7–1 см.
- Рекомендуется проложить ручную строчки прямых стежков по линиям швов, линиям середины, линиям перегибов лацканов и т.п.

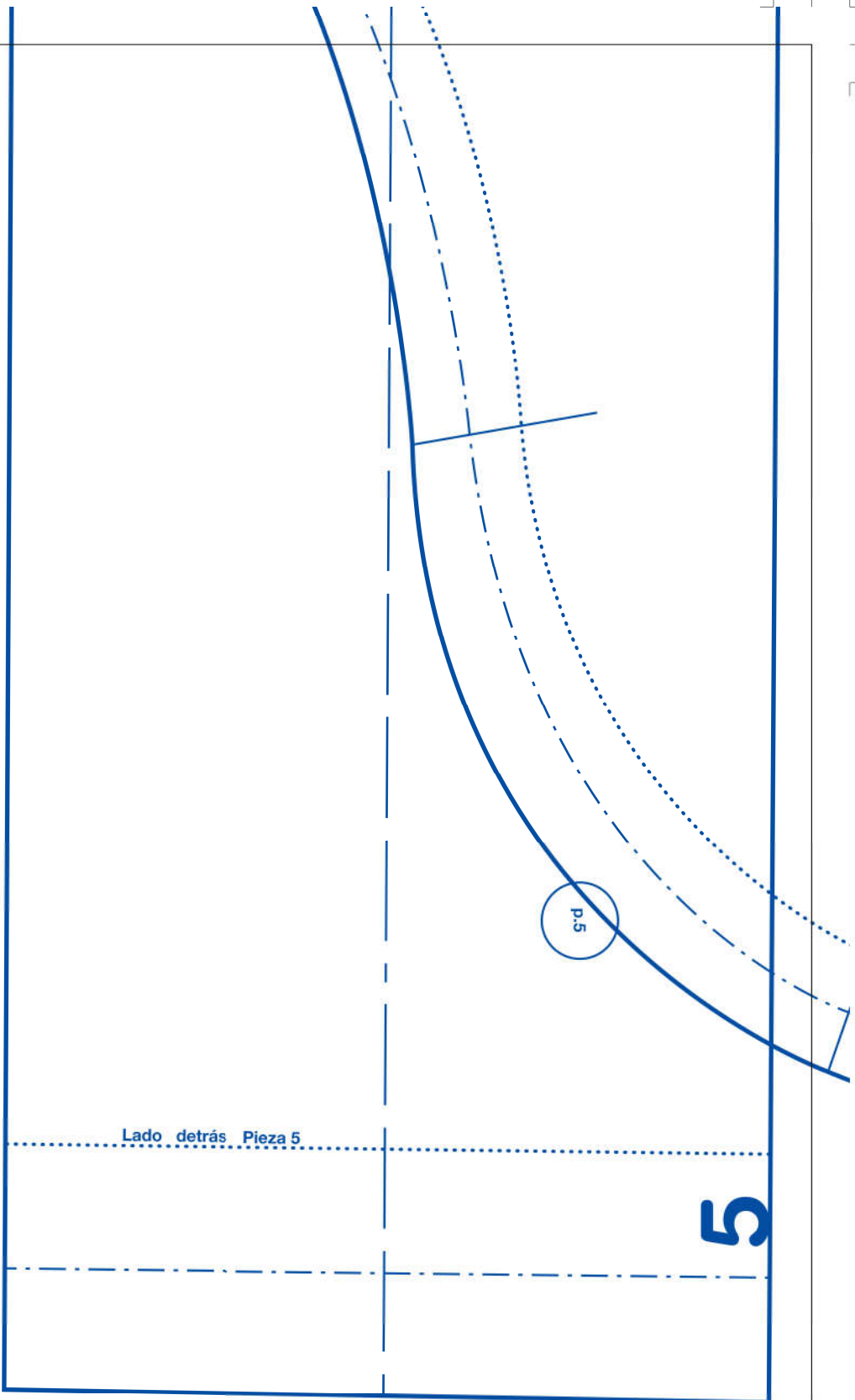
## Совет:

При раскладке ткани в разворот (в 1 слой) важно перевернуть лекало парной детали на другую сторону, чтобы получить, например, правый и левый рукав.



MODEL C

1



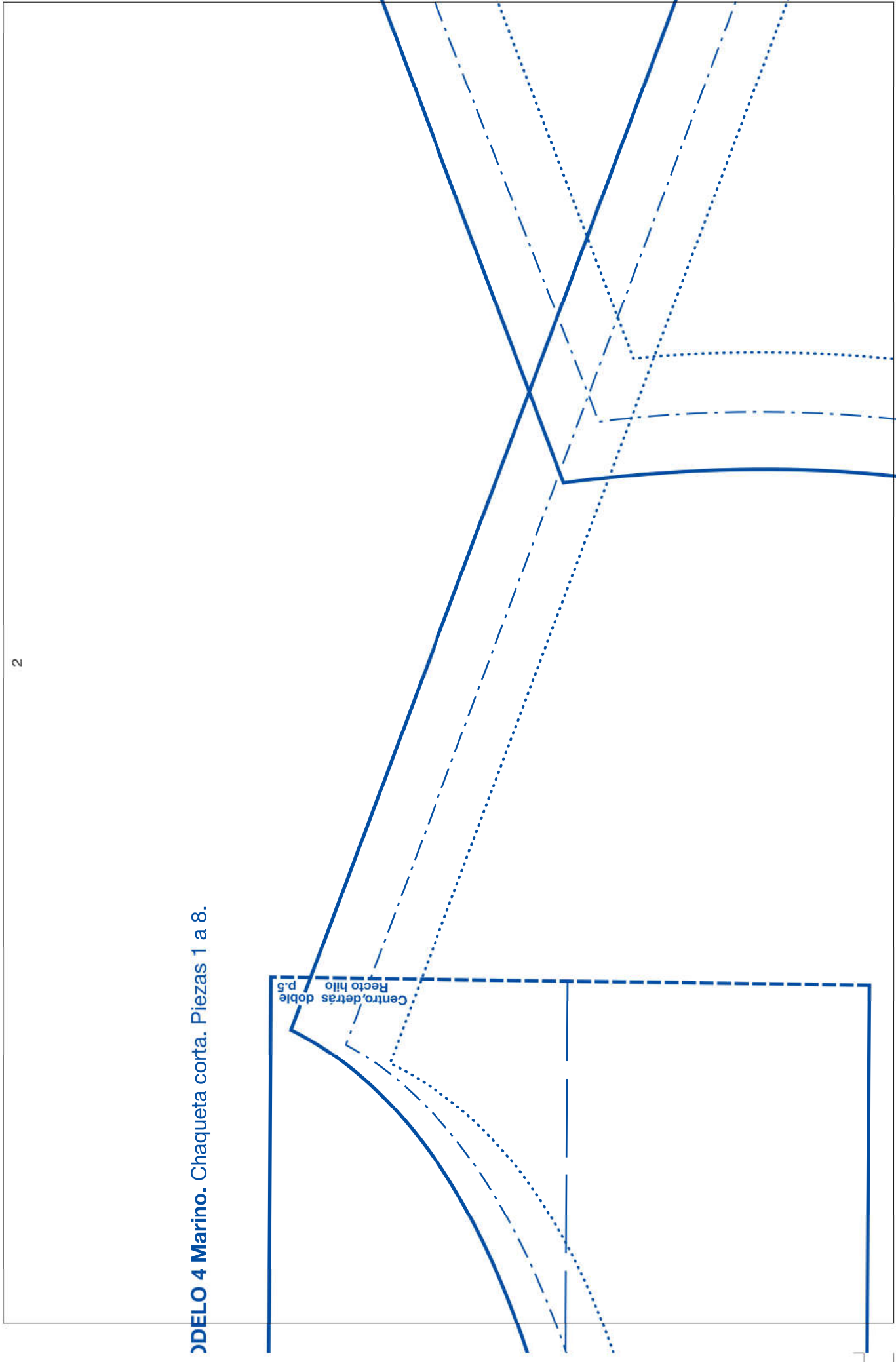
Lado detrás Pieza 5

p.5

5



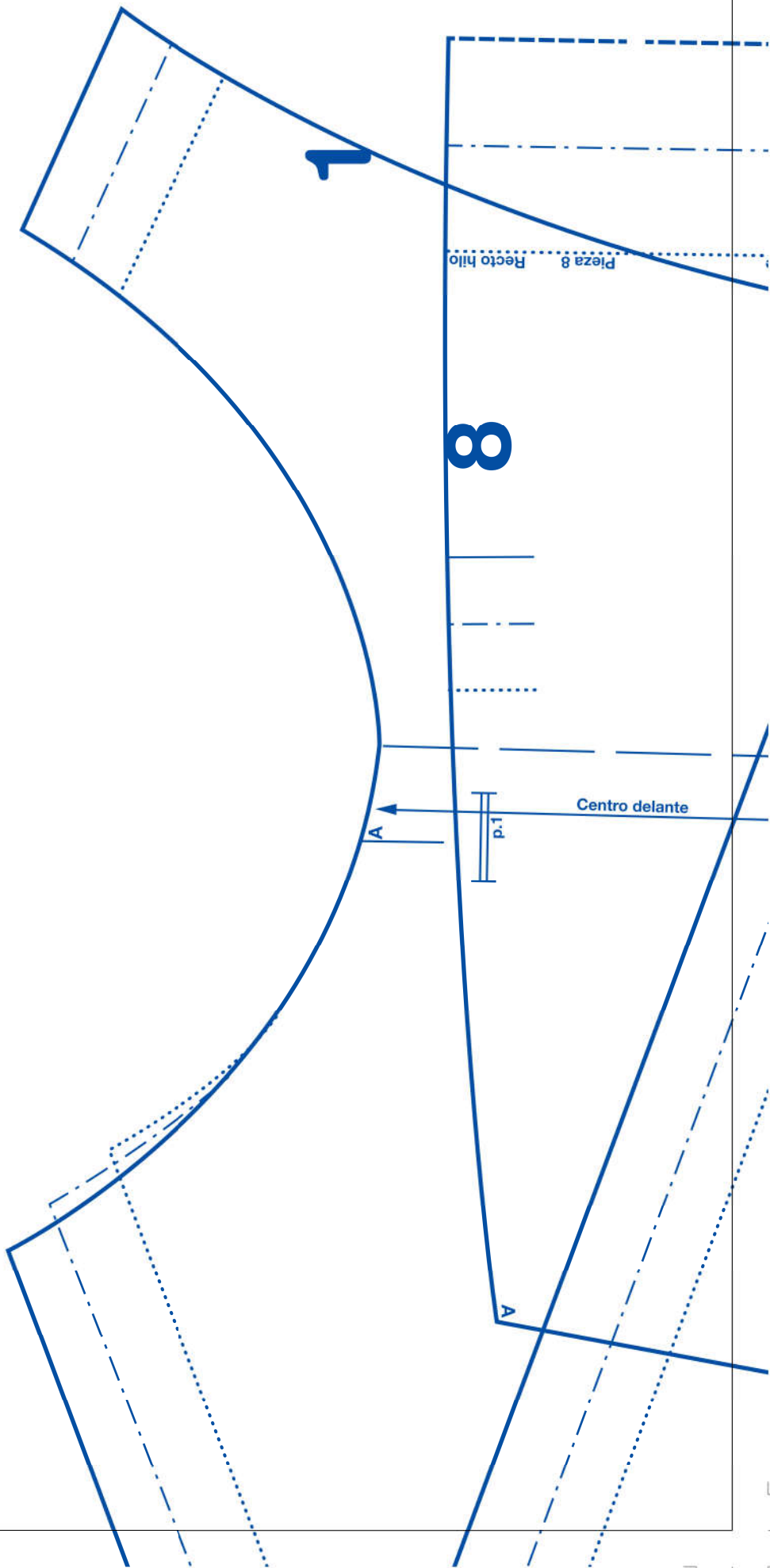
**MODELO 4 Marino. Chaqueta corta. Piezas 1 a 8.**

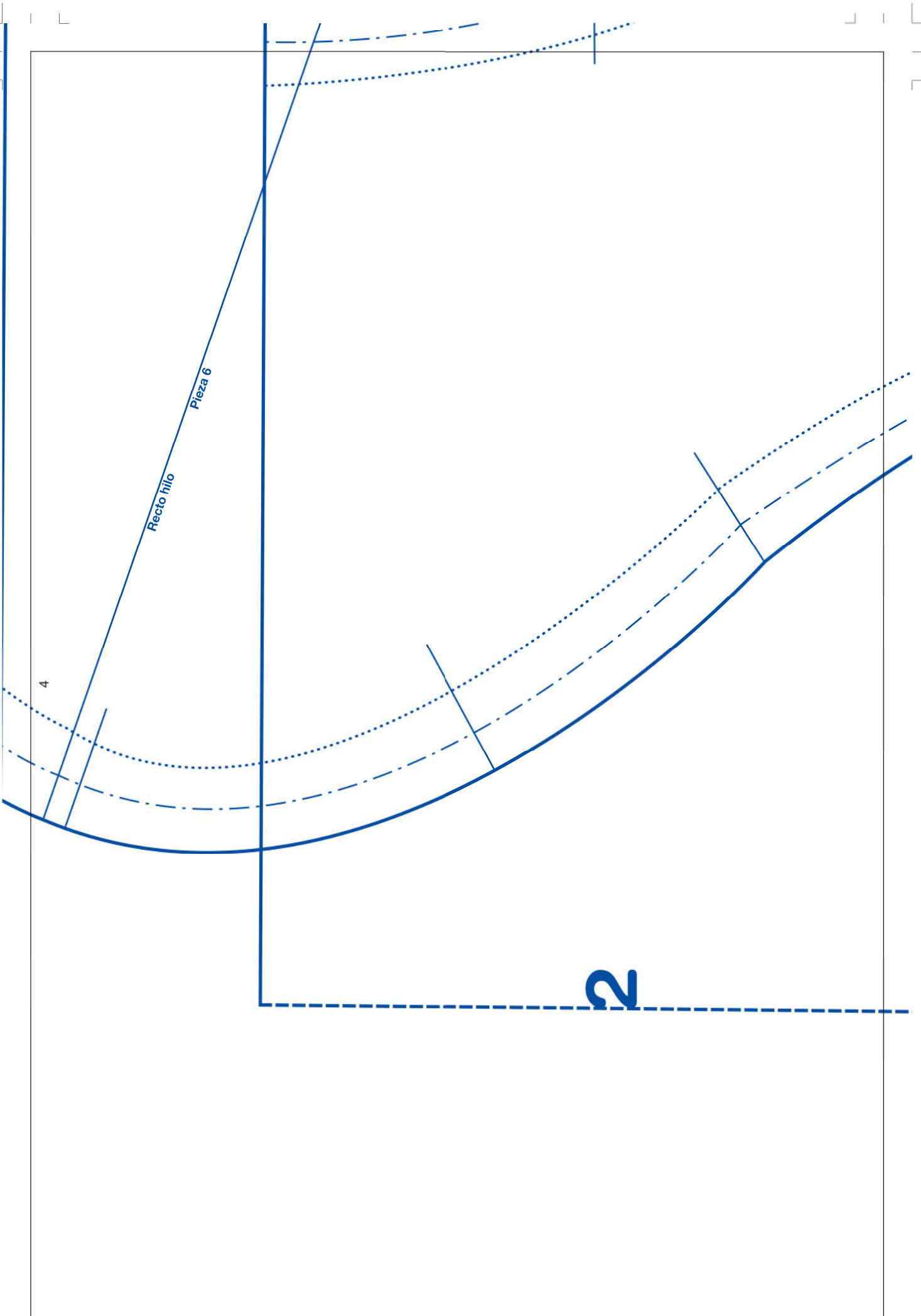




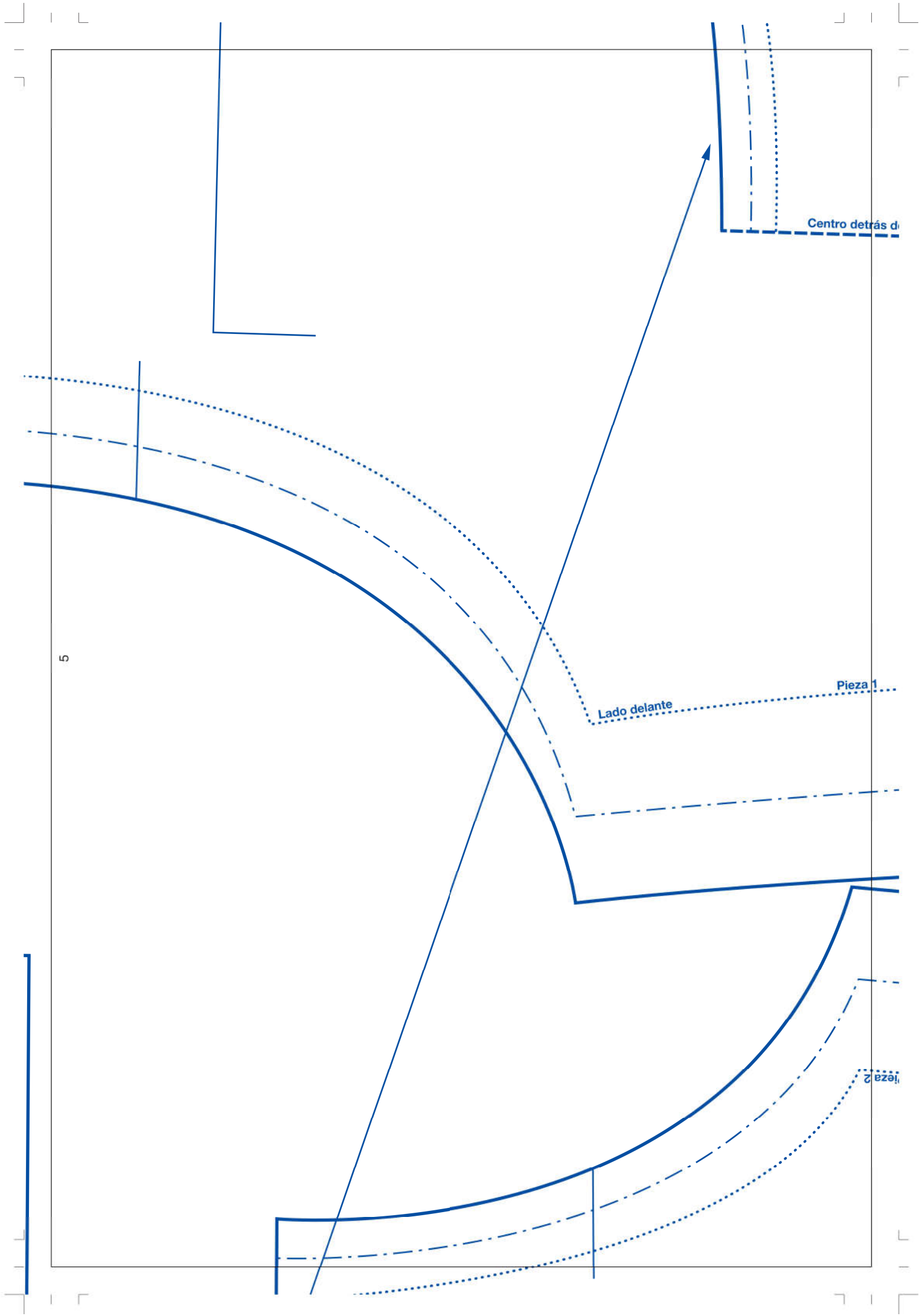
# PATRONES 406

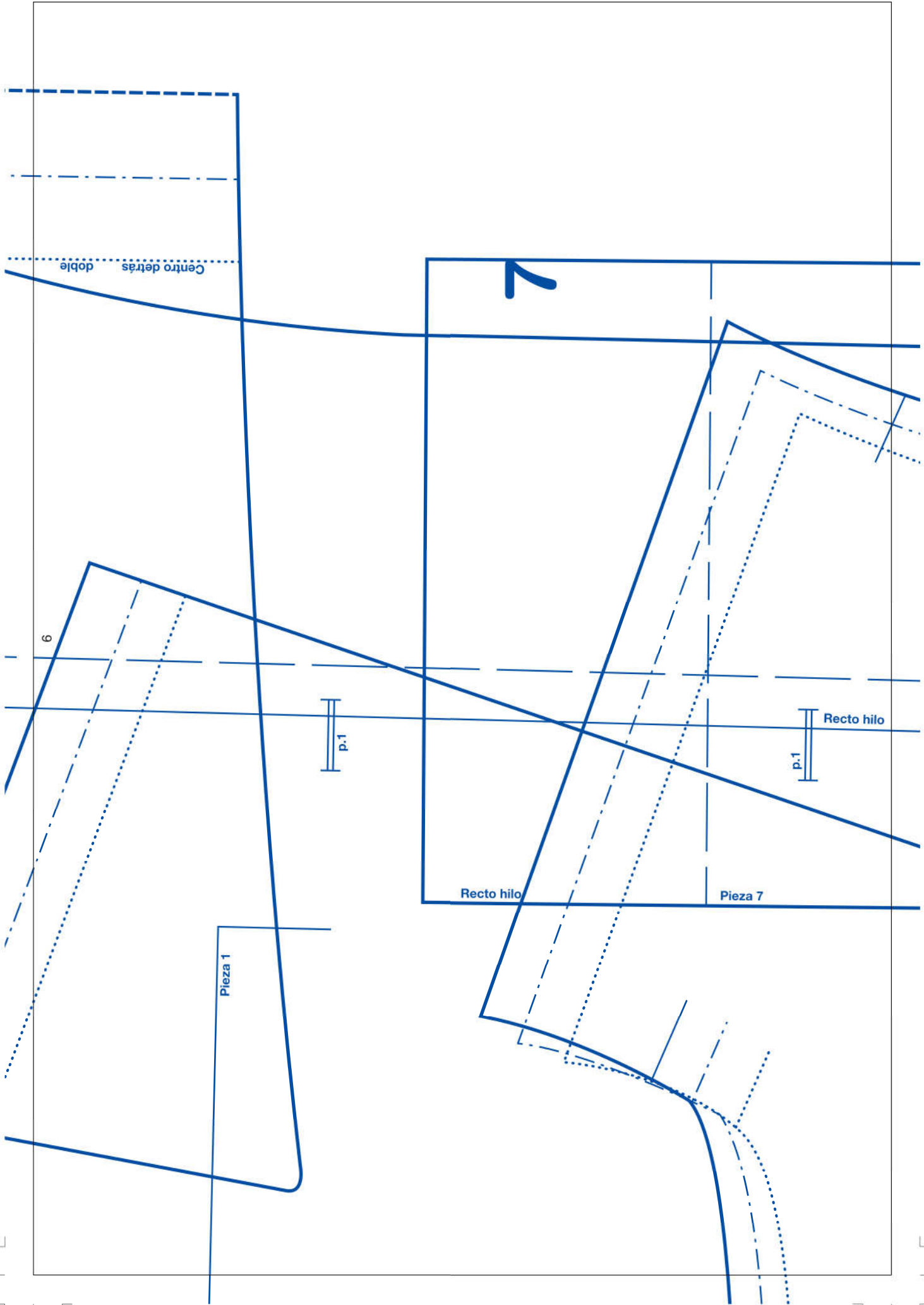
## SUPLEMENTO 2 Cara A











p.4

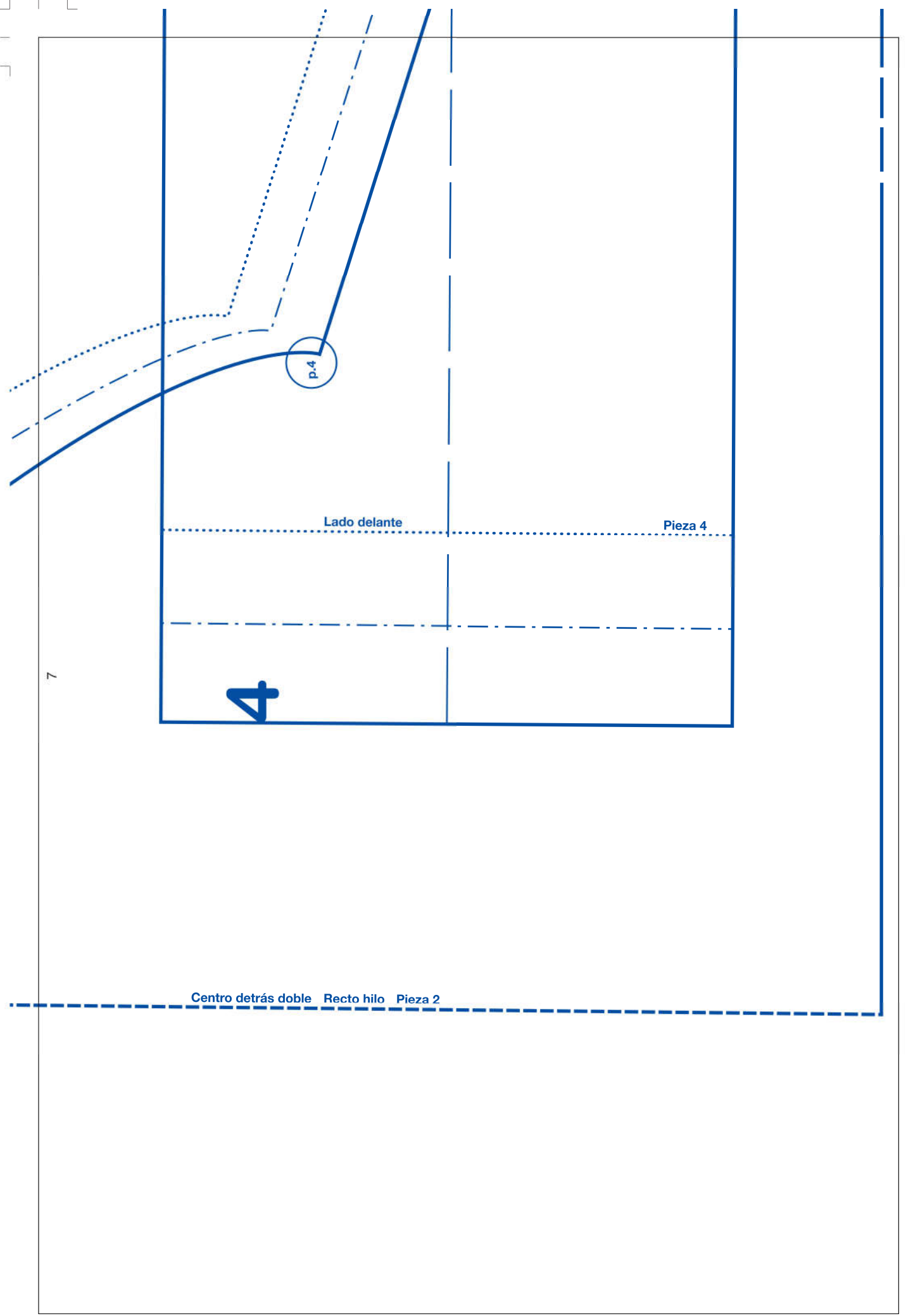
Lado delante

Pieza 4

7

4

Centro detrás doble Recto hilo Pieza 2



detrás doble

Recto hilo

Pieza 3

Centro delante

p. 4

Recto hilo

p.4

8

Pieza 1

Pieza 2

Lado detrás

