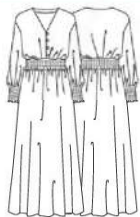




10 Платье



Лист-вкладыш 3. Сторона В.

Синие линии

Размеры: 36–40–44–48

Количество деталей – 3

✦ Вам потребуется: 3,20 х 1,50 м газа с цветочным рисунком, 2,60 х 1,50 м крепа, 4 пуговицы диаметром 1,5 см. Клеевой прокладочный материал. Эластичные нитки.

✦ Раскрой

Выкроить из газа с цветочным рисунком:

1. Перед внешнего слоя лифа – 2 детали

2. Спинка внешнего слоя лифа – 2 детали

3. Рукав – 2 детали

Подборт – 2 детали (скопировать с детали 1)

Бейка шириной 2 см плюс припуски (для окантовки горловины спинки)

Прямоугольник 20 х 6 см плюс припуски (для подзора застежки переда)

Прямоугольник 11 х 104 см (для размера 36)/11 х 112 см (для размера 40)/11 х 120 см (для размера 44)/11 х 128 см (для размера 48) плюс припуски (для передней части пояса)

Прямоугольник 80 х 104 см (для размера 36)/80 х 112 см (для размера 40)/80 х 120 см (для размера 44)/80 х 128 см (для размера 48) плюс припуски (для переднего полотнища внешнего слоя юбки)

Прямоугольник 11 х 96 см (для размера 36)/11 х 104 см (для размера 40)/11 х 112 см (для размера 44)/11 х 120 см (для размера 48) плюс припуски (для задней части пояса)

2 прямоугольника 80 х 48 см (для размера 36)/80 х 52 см (для размера 40)/80 х 56 см (для размера 44)/80 х 60 см (для размера 48) плюс припуски (для заднего полотнища внешнего слоя юбки)

2 прямоугольника 12 х 41 см (для размера 36)/12 х 43 см (для размера 40)/12 х 45 см (для размера 44)/12 х 47 см (для размера 48) плюс припуски (для манжет)

4 прямоугольника 5 х 2 см плюс припуски (для навесной петли)

Выкроить из крепа:

1. Перед внутреннего слоя лифа – 2 детали

2. Спинка внутреннего слоя лифа – 1 деталь со стибом

Прямоугольник для переднего полотнища внутреннего слоя юбки и 2 прямоугольника для заднего полотнища внутреннего слоя юбки – так же, как для внешнего слоя юбки 2 бейки шириной 2 см плюс припуски (для окантовки пройм)

✦ Пошив

Продублировать клеевым прокладочным материалом детали подборт.

Обработать средний шов спинки внешнего слоя лифа.

Наложить детали переда и спинки внешнего слоя лифа (из газа) на лицевую сторону деталей переда и спинки внутреннего слоя лифа (из крепа) лицевой стороной вверх, совместить и сметать открытые срезы и далее обрабатывать как единые детали.

Обработать руликом навесные петли и приметать их к переднему срезу правой части переда лифа по разметке. Перегнуть подзор застежки вдоль посередине лицевой стороной внутрь и стачать концы; вывернуть, выправить швы, углы, приутюжить. Приметать подзор застежки к срезу борта левой части переда лифа по разметке. Обработать плечевые и боковые швы лифа.

Обработать окантовочным швом срез горловины спинки лифа – см. модель 6.

Наложить подборт на лицевую сторону частей переда лифа лицевой стороной вниз и обтачать срезы горловины и бортов частей переда лифа с одновременным втачиванием в шов навесных петель и подзора застежки. Отгнуть подборт на изнаночную сторону, выправить швы, приутюжить; вручную пришить подборт к припускам плечевых швов лифа.

Обработать боковые швы пояса. Обметать нижний срез пояса на оверлоке или плотной зигзагообразной строчкой.

Притачать пояс к нижнему срезу лифа эластичной строчкой, совместив боковые швы. Отгнуть пояс вниз и проложить 6 параллельных горизонтальных строчек эластичными нитками по поясу с интервалом 1,5 см.

Раздельно обработать боковые швы внешнего (из газа) и внутреннего (из крепа) слоев юбки.

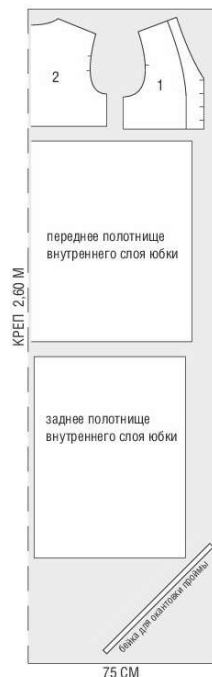
Наложить внешний слой юбки на лицевую сторону внутреннего слоя юбки лицевой стороной вверх, совместить и сметать верхние срезы деталей. Обработать верхние срезы юбки узким швом вполглубь.

→ тать швы рукавов. Втачать рукава в проймы.

Стачать каждую манжету в кольцо по поперечным срезам. Обработать нижний срез каждой манжеты на оверлоке или плотной зигзагообразной строчкой. Притачать манжеты к нижним срезам рукавов, используя эластичные нитки. Проложить 10 параллельных горизонтальных строчек эластич-

ПЛАН РАСКЛАДКИ

А – бейка для окантовки горловины спинки



Наложить нижний край пояса на верхний край юбки и настрочить, прокладывая строчку эластичными нитками на расстоянии 1 см от нижнего края пояса. Обрабо-

→ ными нитками по каждой манжете с интервалом 1 см.

Обработать окантовочным швом срезы пройм – см. модель 4. Раздельно обработать нижние срезы внешнего и внутреннего слоев изделия. Пришить пуговицы на левую часть переда лифа в соответствии с месторасположением навесных петель на правой части переда лифа.

Инструкции

Как пользоваться выкройками

ИЗМЕРЕНИЯ

При измерении фигуры на женщине должно быть надето белье или тонкая одежда; обувь следует снять. После измерения фигуры сравните свои измерения с типовыми по соответствующей таблице.

ЖЕНСКИЕ РАЗМЕРЫ

Размер	36	38	40	42	44	46	48
Обхват груди, см	80	84	88	92	96	100	104
Обхват талии, см	58	62	66	70	74	78	82
Обхват бедер, см	86	90	94	98	102	106	110
Ширина спины, см	36	37	38	39	40	42	44
Высота груди, см	23,5	24	24,5	25,5	26	26,5	27,5
Высота бедер, см	18	18,5	19	19,5	20	20,5	21
Длина переда до талии, см	42,5	43	43,5	44,5	45	45,5	46,5
Длина спины до талии, см	41	41,5	42	42,5	43	43,5	44
Длина среднего шва брюк, см	63	64,5	66	67,5	69	70,5	72
Длина брюк, см	98	98,5	99	99,5	100	100,5	101

БОЛЬШИЕ ЖЕНСКИЕ РАЗМЕРЫ

Размер	50	52	54	56	58
Обхват груди, см	114	118	122	126	130
Обхват талии, см	100	104	108	112	116
Обхват бедер, см	118	122	126	130	134
Высота груди, см	31	31,5	32	33	33,5
Высота бедер, см	20,5	21	21,5	22	22,5
Длина переда до талии, см	48	48,5	49	50	50,5
Длина спины до талии, см	44	44,5	45	46	46,5
Длина рукава, см	58,5	59	59,5	60	60,5
Длина брюк, см	99,5	100	100,5	101	101,5

ДЕТСКИЕ РАЗМЕРЫ

Размер	2	4	6	8	10	12	14	16
Рост, см	94	102	114	126	138	150	162	168
Обхват груди, см	55	56	61	66	72	78	84	86
Обхват талии, см	52	53	56	59	63	67	70	72
Обхват бедер, см	58	62	67	72	78	84	90	92
Длина до талии, см	23	26	29	32	35	38	41	42
Ширина спины, см	26	28	30	32	34	36	38	39

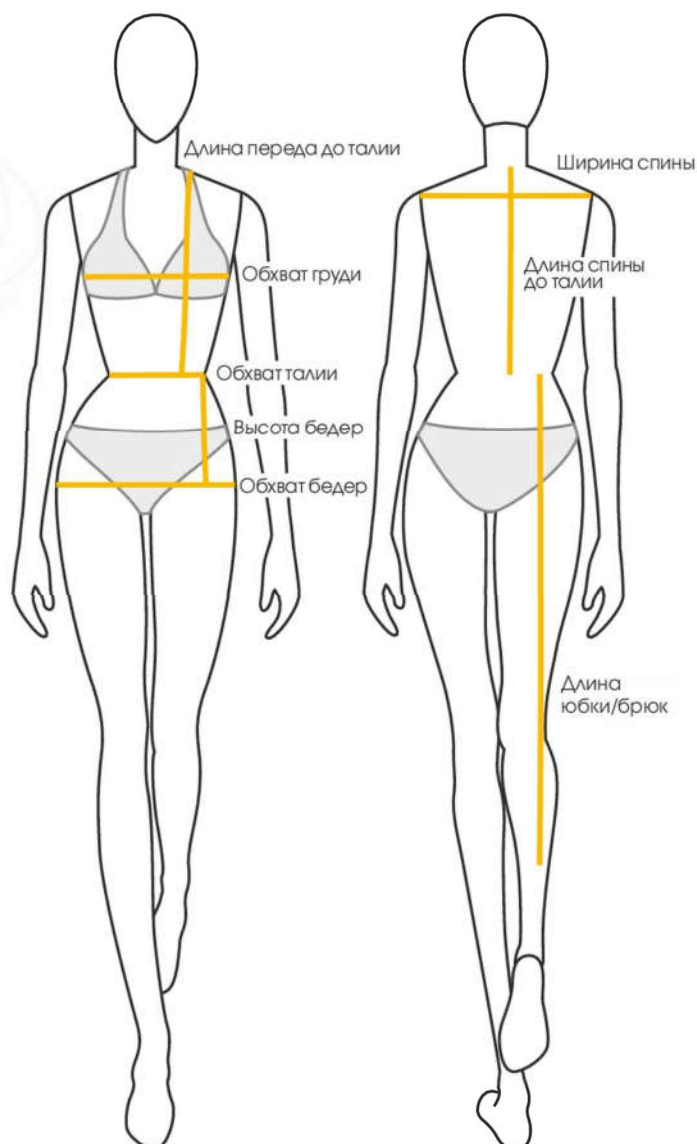
ДЕТСКИЕ РАЗМЕРЫ (МАЛЕНЬКИЕ ДЕТИ)

Возраст, месяцев	3	6	9	12	18	24
Рост, см	62	74	80	86	90	94
Обхват груди, см	46	48	50	52	54	56

Совет:

Чтобы измерения были более точными, попросите кого-то помочь вам с измерением.

К размерным признакам обхватов не следует добавлять величину «прибавка на свободу облегания», она уже учтена при построении лекал модели.



РАЗМЕРЫ

Каждая модель представлена в трех размерах. Если ваш размер находится между указанными размерами, следует провести новую линию на равном расстоянии от линий соседних размеров.

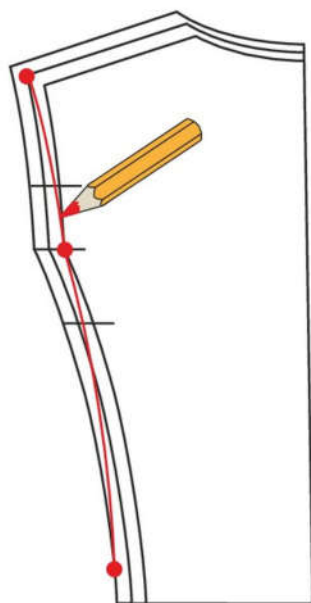
- Модели предназначены для женщин среднего роста 1,65 м.

ЛЕКАЛА

Лекала деталей (выкройки) каждой модели представлены на двусторонних листах-вкладышах в масштабе 1:1.

ЭСКИЗ


В описании работы приводится эскиз модели спереди и сзади.



ПЛАН РАСКЛАДКИ

На уменьшенном плане раскладки показан один из способов рационального расположения лекал деталей на ткани. Лекала основных деталей пронумерованы.

Раскладка ткани может быть выполнена вдвое (ткань складывается вдоль пополам лицевой стороной внутрь, кромки совмещаются) или в разворот (ткань складывается в один слой, как правило лицевой стороной вверх). Сгиб ткани обозначен пунктирной линией, кромки ткани – сплошной линией.

- Знак «ножницы» , расположенный у края ткани, означает, что следует разложить ткань вдвое лицевой стороной внутрь, разрезать по сгибу и сложить отрезки лицевыми сторонами внутрь так, чтобы направление рисунка и ворса совпало.

КАК ПОЛЬЗОВАТЬСЯ ЛИСТАМИ-ВКЛАДЫШАМИ

- Номер листа вкладыша (1-4), его сторона (А или В) и цвет линии контура показаны в описании модели.
- Вынуть листы-вкладыши, осторожно разогнув скрепки. Развернуть нужный лист.
- Вверху листа приведены номер модели, цвет линий контура и количество деталей кроя.
- Цифра, обозначающая номер детали, расположена на линии контура соответствующей детали.
- Найти все детали кроя на листе-вкладыше, ориентироваться на план раскладки и перечень деталей. Обвести контуры лекал всех деталей, а также все внутренние линии, контрольные знаки, цифры и надписи. Как правило, при соединении деталей изделия следует ориентироваться на контрольные знаки, обозначенные одинаковыми буквами, совмещая их (например, А и А, F и F).
- Скопировать лекала всех деталей и контрольные знаки на кальку и вырезать. Сверить наличие и соответствие деталей по плану раскладки и перечню деталей.
- Те линии лекал деталей, которые являются общими для всех трех размеров, вычерчены более жирной линией.
- Месторасположение карманов, пат, хлястиков и т.д. обозначено на лекалах сплошной линией. Оно относится к среднему из приведенных размеров и может быть скорректировано для двух других размеров.
- Подборта, подкройные обтачки горловины, проймы и т.д. обозначены на лекалах деталей сплошной линией и надписью *vista* и относятся к среднему из приведенных размеров.
- Если деталь изделия состоит из двух частей, их следует соединить по линии со звездочками ****→***.

СИМВОЛЫ НА ЛЕКАЛАХ

.....	Линия меньшего размера
— · — · —	Линия среднего размера
————	Линия большего размера
— — — —	Перегнуть
- - - - -	Линия строчки
**→*	Линия совмещения двух частей одного лекала, которое не уместилось на листе-вкладыше целиком
← — — — —	Линия середины переда/спинки в случае, когда она не совпадает по направлению со срезом
→ — — — —	Направление нити основы (долевой нити)
┌ — — — —	Контрольный знак
┌ — — — —	Вход; разрез
┌ — — — —	Складка и ее направление
┌ — — — —	Петля; отверстие
▲ — — — —	Застежка-молния
○ — — — —	Пуговица
┌ — — — —	Месторасположение кармана
┌ — — — —	Крючок и петля; воздушная нитяная петля

ВАЖНО: Перед выкраиванием деталей изделия можно выполнить макет изделия: склеить скотчем бумажные лекала и подогнать лекала по своей фигуре.

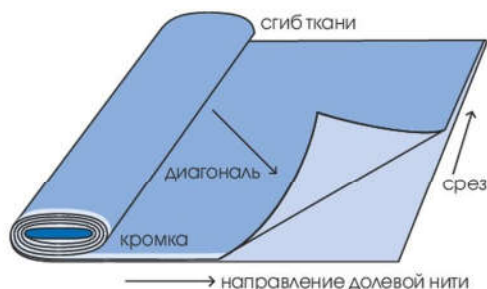
РАСКРОЙ

Детали даны БЕЗ ПРИПУСКОВ НА ШВЫ И ПОДГИБ НИЖА!

- Разложить ткань на столе так, как показано на плане раскладки. Разложить лекала деталей на ткани по плану раскладки, учитывая направление нитей основы (на трикотаже – направление петельных столбиков), и проколоть булавками.
- Обвести лекала деталей остро заточенным портновским мелом и выкроить. Детали изделия из ткани должны быть выкроены с припусками на швы. Как правило, для соединительных швов (боковые, шаговые, продольные срезы рукавов, срезы кокеток, срезы деталей карманов и т.д.) – 1–1,5 см, для краевых вподгибку (низ изделия, низ рукавов, верхний край накладного кармана и др.) – 3–4 см, для краевых обтачных – 0,7–1 см.
- Рекомендуется проложить вручную строчки прямых стежков по линиям швов, линиям середины, линиям перегибов лацканов и т.п.

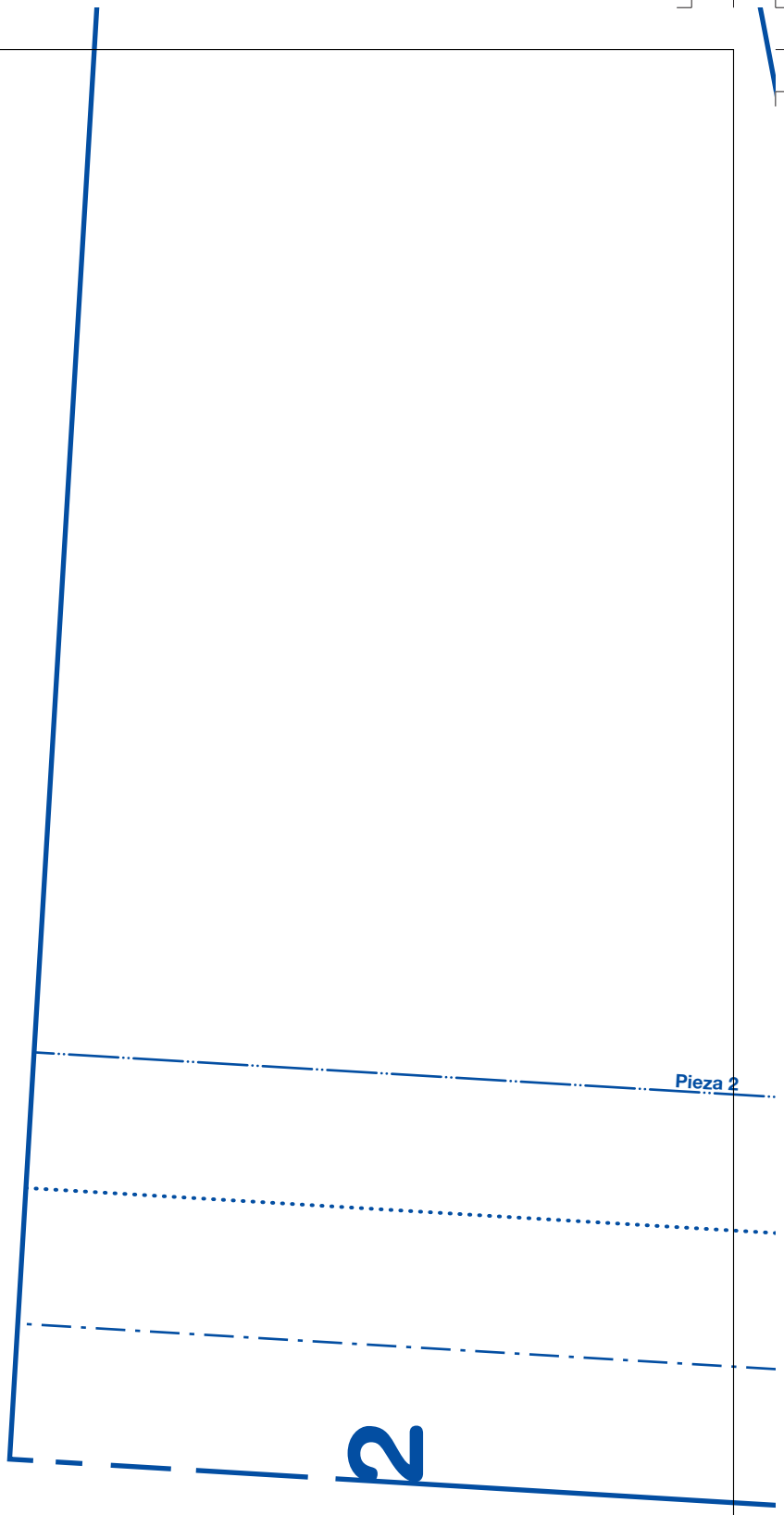
Совет:

При раскладке ткани в разворот (в 1 слой) важно перевернуть лекало парной детали на другую сторону, чтобы получить, например, правый и левый рукав.



MODEL C

1

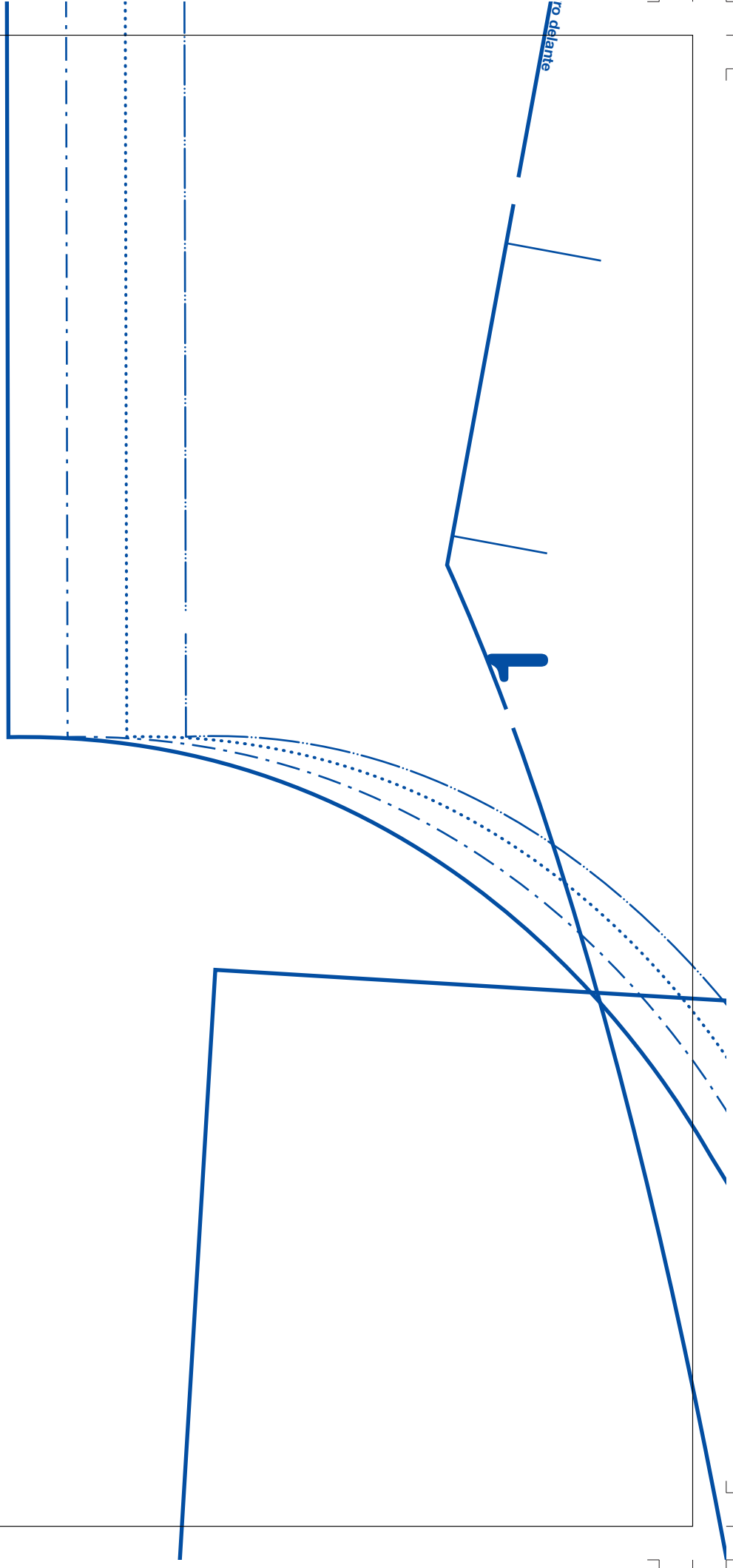


Pieza 2

2

2

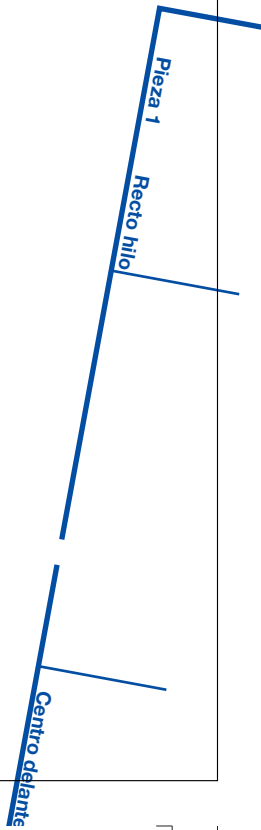
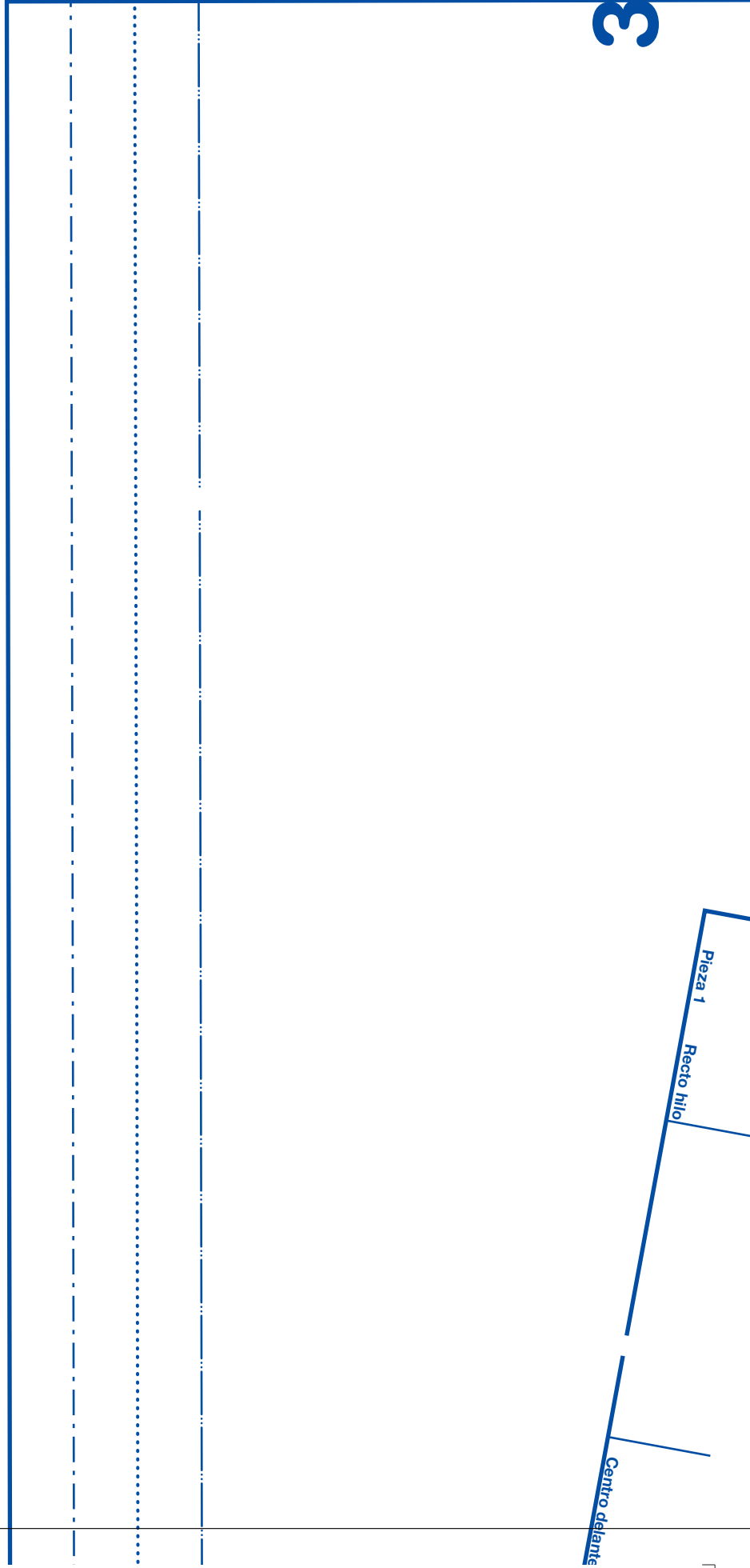
MODELO 10 Marino. Vestido granate. Piezas 1 a 3.

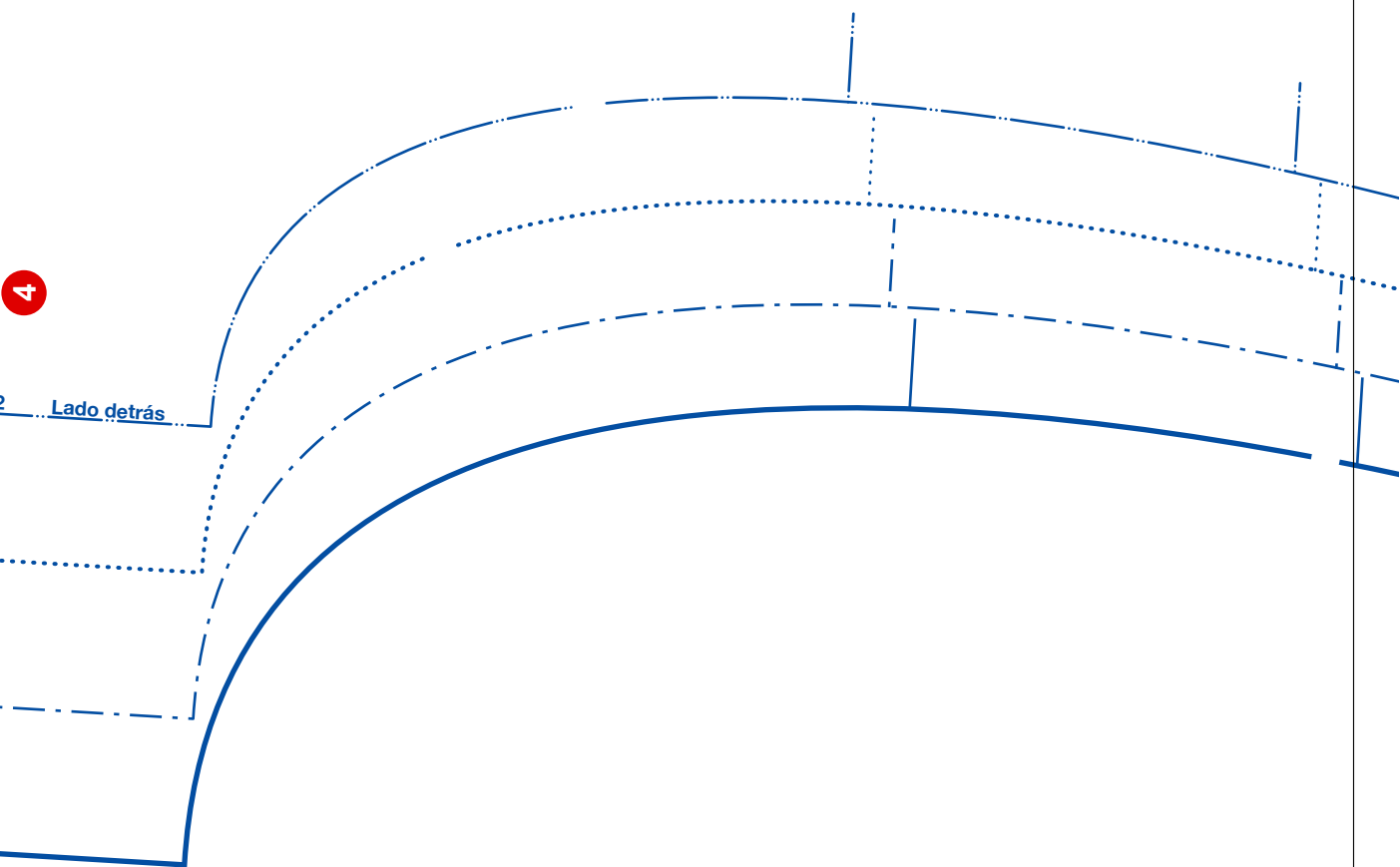
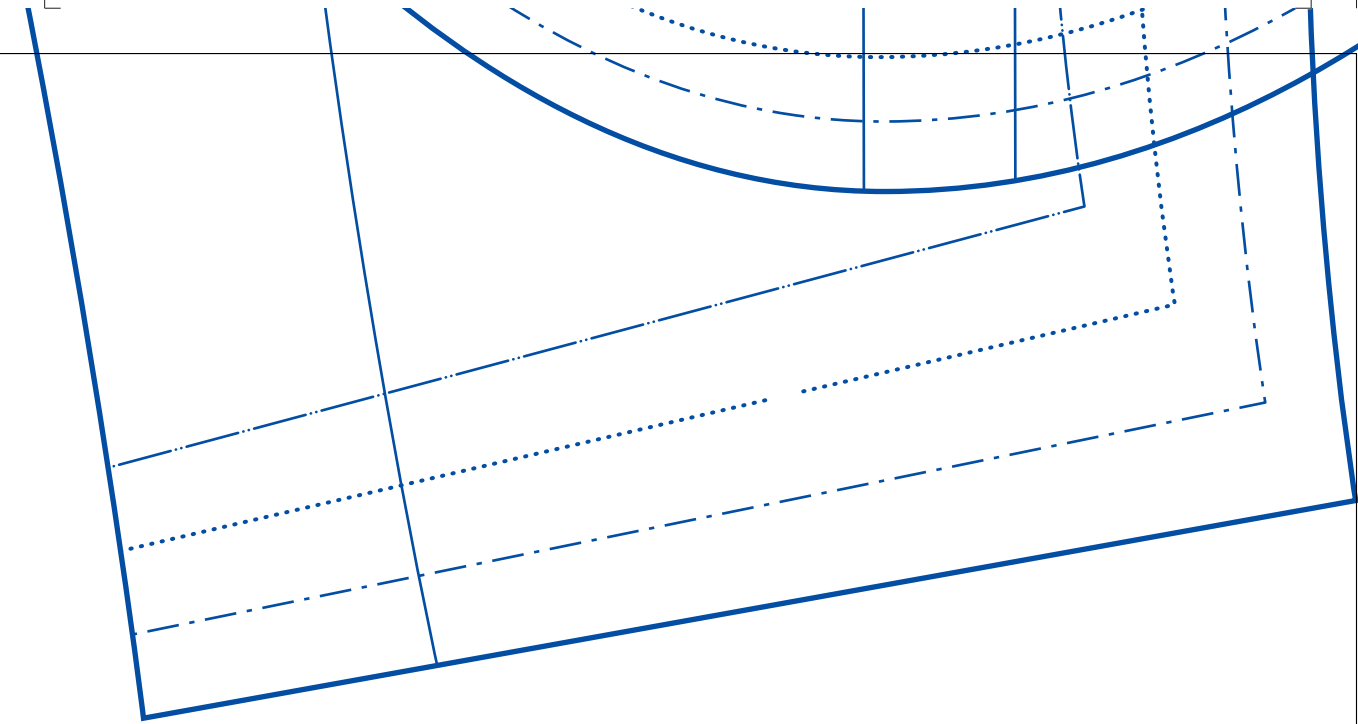


3



PATRONES 437 SUPLEMENTO 3 Cara B



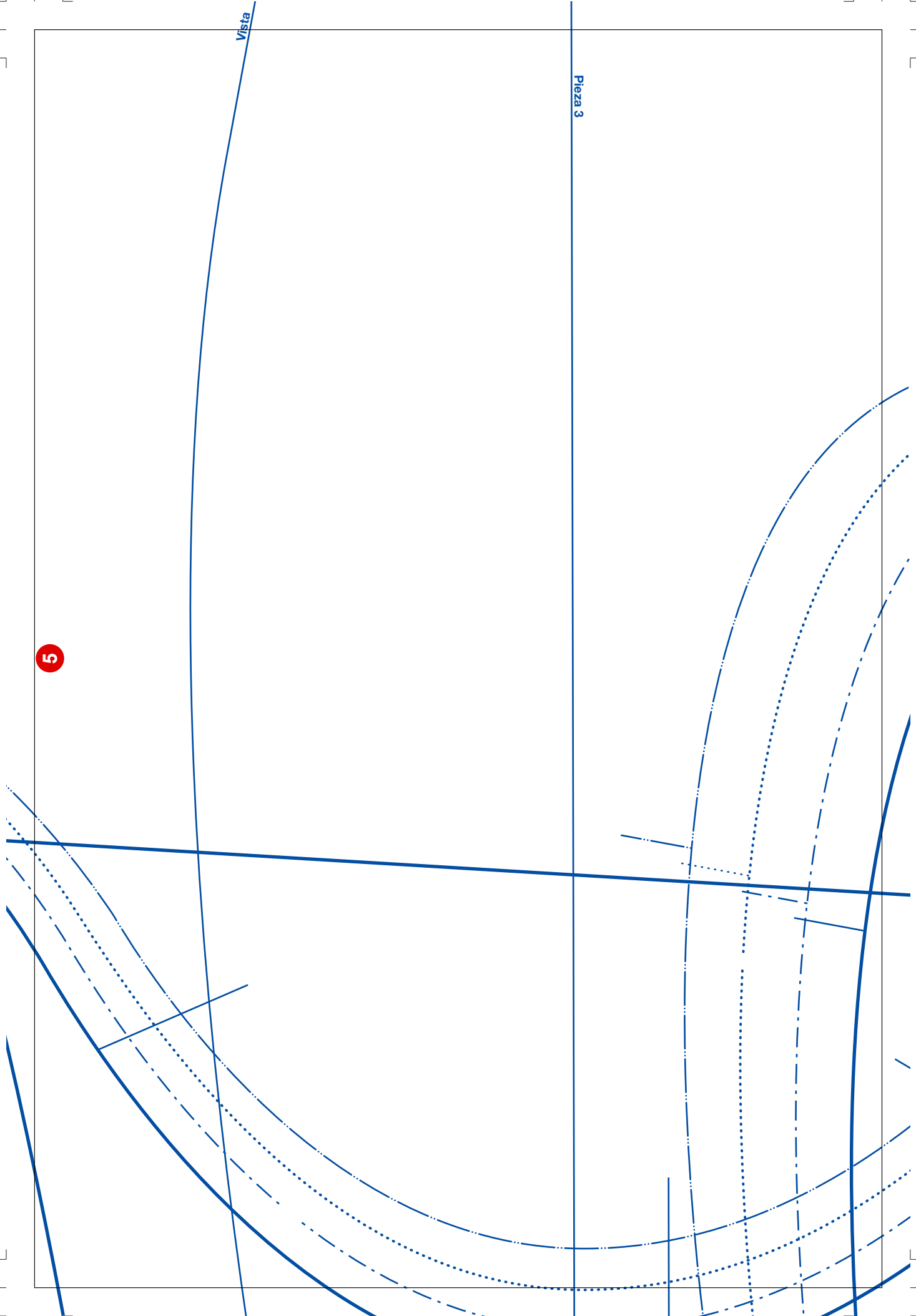


eza 2 Lado detrás

5

Vista

Pieza 3

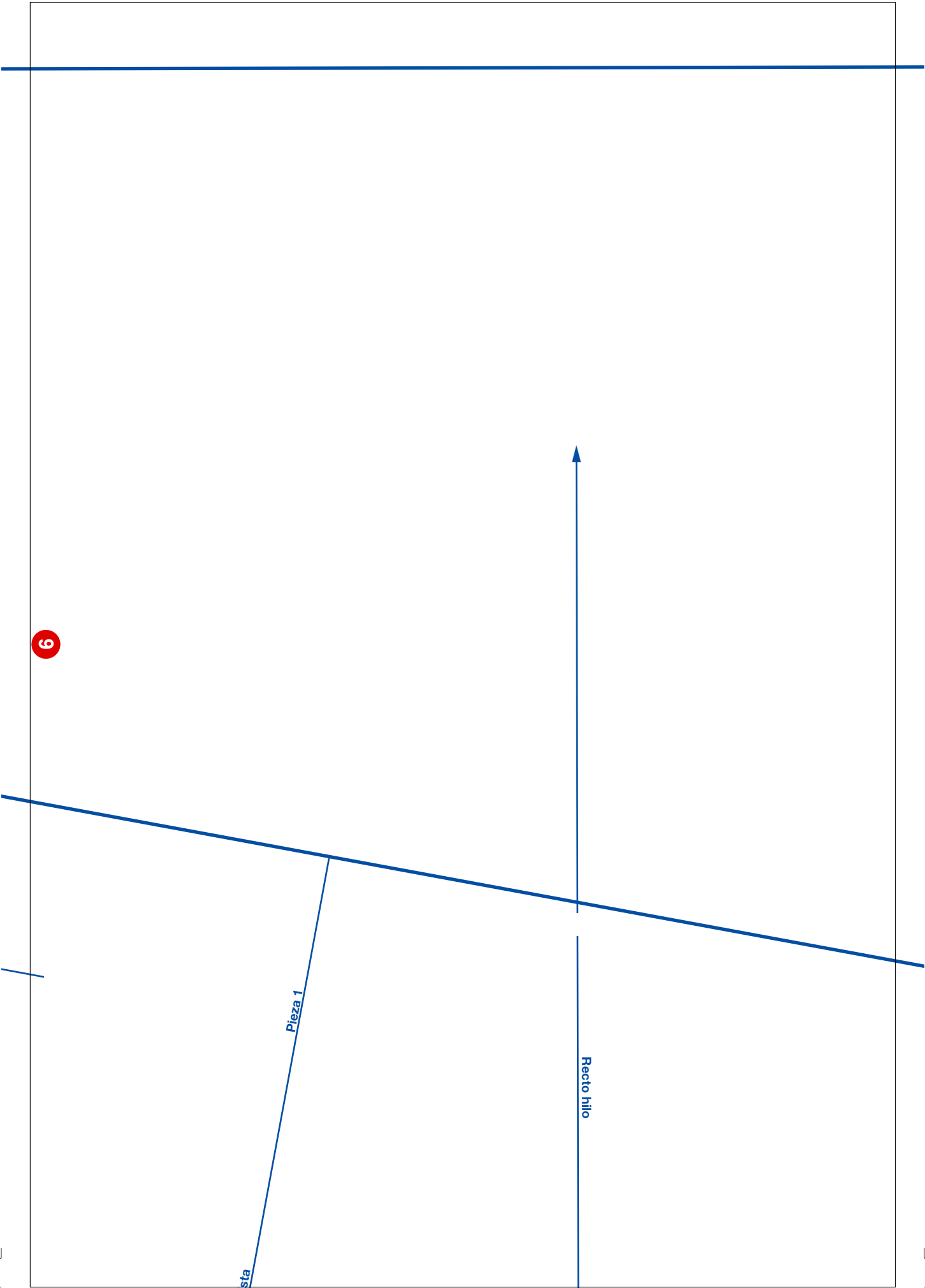


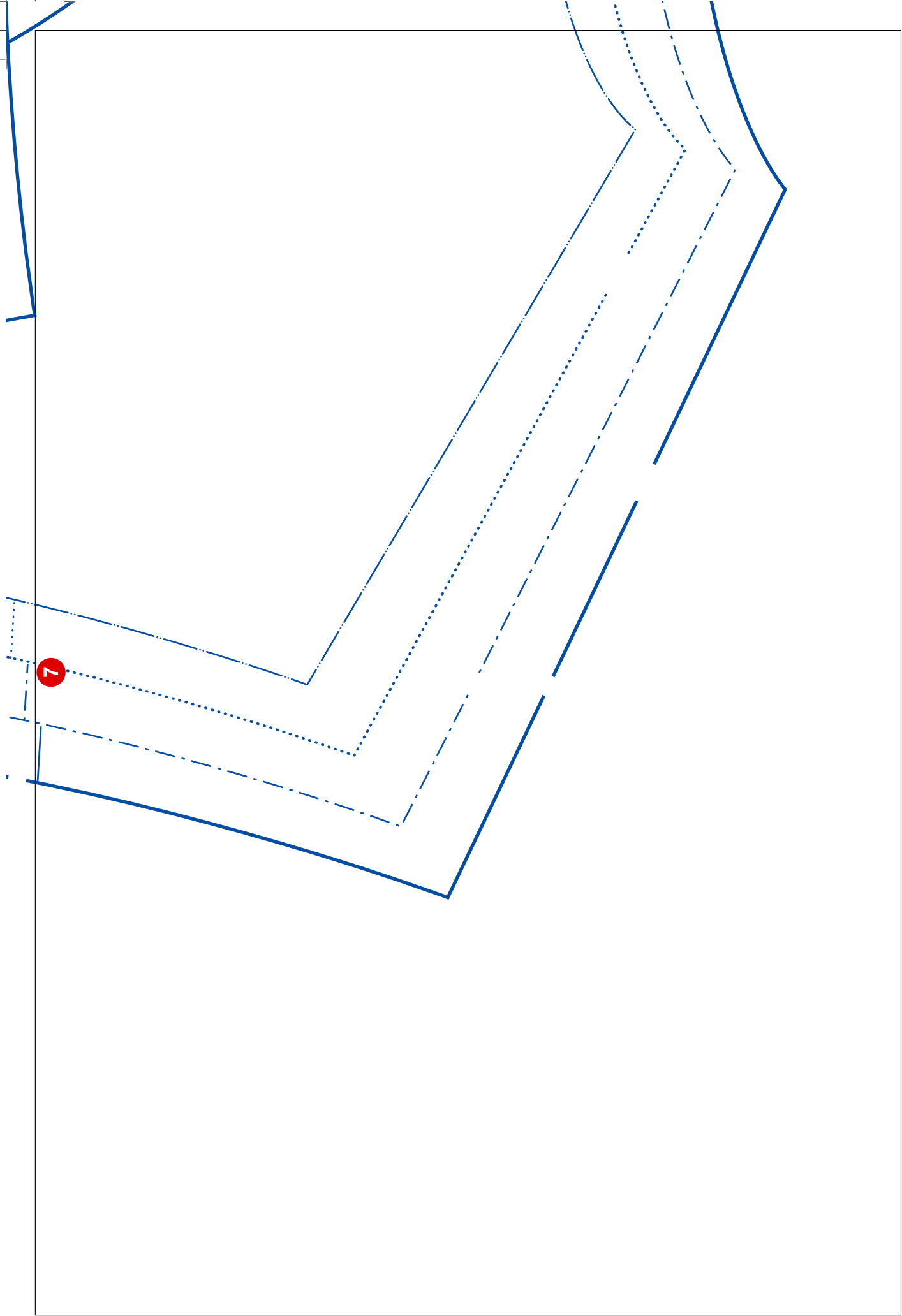
6

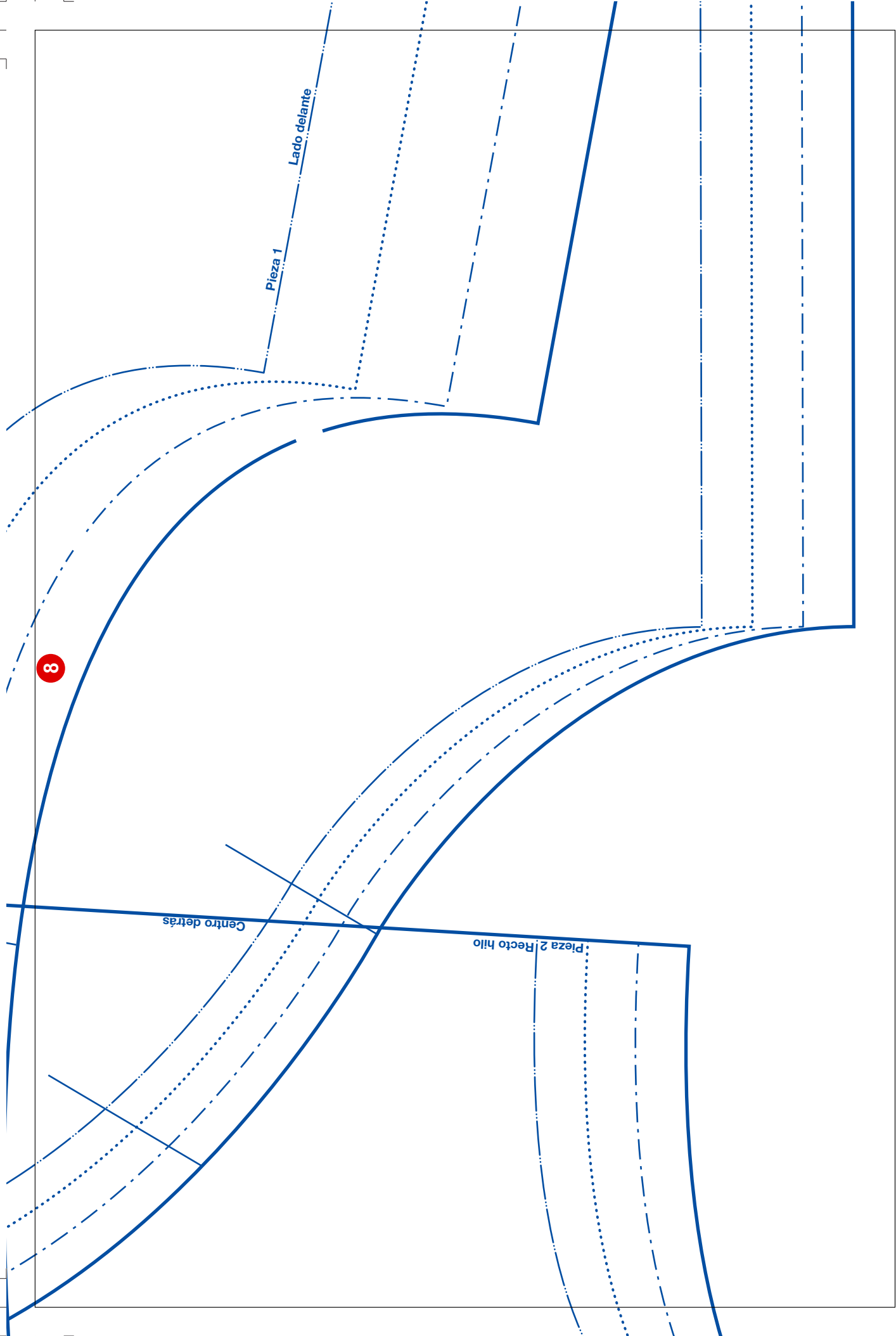
Vista

Pieza 1

Recto hilo







9

