



Size: 36-46



Målskema

DK

Klargøring af snitmønster:

Det er vigtigt, at du får lavet et test-print af kontrolarket, så dit snitmønster udskrives i korrekte mål. Du finder guiden til, hvordan du udskriver dit mønster i mailen, du har modtaget sammen med din pdf. Når snitmønsterarket er sat sammen, pil mod pil, er du klar til at tegne eller klippe dine mønsterdele ud.

Mønsterdele tegnes af:

Tegn mønsterdelene over på silkepapir efter din valgte størrelses signaturlinje eller klip din størrelse ud direkte via printet. Løber signaturlinjerne sammen, er det fordi konturlinjen gælder for flere størrelser. Fortsæt langs konturlinjen, indtil den rigtige signatur kommer igen. Aftegn samlemærker, lommer, afmærkninger m.m. Tjek med mønsterdelsoversigten, at alle afmærkninger er med. Skal du forlænge en mønsterdel, har vi angivet med pile og teksten "Forlænges" på snitmønsterdelen. I syvejledningen har vi angivet, hvor

meget mønsterdelen skal forlænges med. Findes symbolet: ▼ på mønsterdelen, skal du klæbe mønsterdelene sammen, inden du klipper ud i metervaren. Før du klipper i metervaren kontroller da, at snitmønsterets sammensyningslinjer passer sammen.

Bemærk:

Snitmønstrene har vi tilpasset den anviste metervare. Vær opmærksom herpå, hvis du vælger en anden metervare. Mønsterdelene er uden sømrum, medmindre andet er oplyst.

Mål:

Sammenlign egne mål med dem i målskemaet og vælg din størrelse ud fra disse. Snitmønstrene er tillagt rørlig vidde. Nederdels-, indvendig ben-, ærme- og bluse-længde finder du i syvejledningen til hver model.

Sådan tager du dine mål

1. Overvidde

Største vandrette mål over busten

2. Taljevidde

Taljevidde - smalleste vandrette mål i taljen (Note: I syvejledningen beskrives, hvor i taljen buksen el. nederdelen er placeret. En middel placering er 3-4 cm under taljen, en lav placering er 5-6 cm under taljen og en meget lav placering er 7-8 cm under taljen. Eks: Har dit valgte mønster en middel placering i taljen, mål da din talje 3 – 4 cm under taljevidden og sammenlign mønsterets mål med dine egne mål)

3. Hoftevidde

Største vandrette mål over sædet (ca. 20 cm under taljen)

4. Ærmelængde

Mål fra nakkehvirvlen ud over skulderen mod håndledet

5. Nederdelslængde

Mål fra taljen mod gulvet

6. Indvendig benlængde

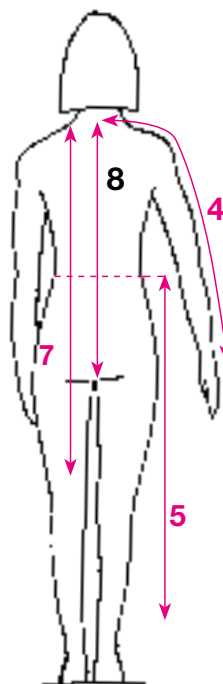
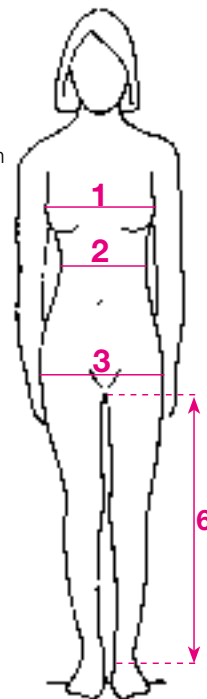
Lodret afstand fra skridt til buksens nederste kant

7. Bluse-/ jakke-/kjolelængde

Mål fra højeste skulderpunkt bagpå mod gulvet

8. Kropslængde

Mål fra højeste skulderpunkt til skridtpunkt.



VIGTIGT

Når du måler overvidden, taljevidden og hoftevidden, skal målebåndet placeres helt vandret og må ikke tages for stramt. Sammenlign dine egne mål med målskemaet.

For at vælge den rigtige størrelse til dit mønster, skal du ved bluser, jakker og kjoler vælge den størrelse der kommer tættest på din overvidde, mens du ved bukser og nederdele vælger størrelse efter din hoftevidde.

DAME	XS	S			M		L		XL	XXL
168 cm	32	34	36	38	40	42	44	46	48	
Overvidde	76	80	84	88	92	96	100	104	108	
Taljevidde	60	64	68	72	76	80	84	88	92	
Hoftevidde	84	88	92	96	100	104	108	112	116	

PLUS SIZE	XS	S	M		L		XL		XXL
168 cm	44	46	48	50	52	54	56	58	60
Overvidde	100	106	112	118	124	130	136	142	148
Taljevidde	82	88	94	100	106	112	118	124	130
Hoftevidde	111	116	121	126	131	136	141	146	151

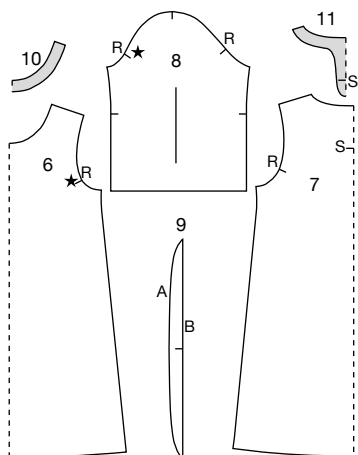
BABY		56		62		68		74		80	
Højde	Alder	Nyfødt	3 mdr	6 mdr	9 mdr	12 mdr					
Overvidde		45	46,5	48	49,5	51					
Taljevidde		46	47	48	49	50					
Hoftevidde		48	49	50	51	52					

BARN		86		92		98		104		110		116		122		128		134	
Højde	Alder	1,5 år	2 år	3 år	4 år	5 år	6 år	7 år	8 år	9 år									
Overvidde		52	53	55	57	59	61	63	66	69									
Taljevidde		51	52	53	54	55	56	57,5	59	60,5									
Hoftevidde		54	56	58	60	62	64	66	69	72									

JUNIOR		XS		S			M			L	
Højde	Alder	140	146	152	158	164	170				
Overvidde		72	75	78	81	84	87				
Taljevidde		62	63,5	65	66,5	68	69,5				
Hoftevidde		75	78	82	86	90	94				

KJOLE I A-SNIT

Str: 36-46



Str: 36 (38) 40 (42) 44 (46)

Forbrug:

- Satin m. print, 145 cm bredde
100% polyester
154,5 (155,5) 156,5 (157,5) 158 (159) cm
- Knapper til at betrække 13 mm, 1 stk
- Strygeindlæg
- Strygestivelse

36	_____
38	_____
40	_____
42	_____
44	_____
46	_____

Kjolelængde:

95,5 (96) 96,5 (97) 97,5 (98) cm

Ærmelængde:

67,5 (68,5) 69 (69,5) 70,5 (71) cm

Klippevejledning:

Inden du begynder at klippe i stoffet kan du med fordel spraye stoffet med strygestivelse, derved bliver stoffet mere stift og nemmere at arbejde med.

Mønsteret klippes med 1 cm sømrum.

- 6. Forstykke, 1 gang mod fold
- 7. Bagstykke, 1 gang mod fold
- 8. Ærme, 2 gange
- 9. Flæse, 2 gange
- 10. Halsbelægning for, 1 gang mod fold
- 11. Halsbelægning bag, 1 gang mod fold

Strygeindlæg:

De dele, der er markeret med gråt på mønsterdelsoversigten, skal også klippes i strygeindlæg.

SYVEJLEDNING

Tip: Hvis du ikke har strygestivelse kan du også ri alle sømme og ombuk fast inden du syer på maskine. Ved at ri sømmene først kan de ikke forskybe sig under syningen som det hurtigt gør når det kun er sat sammen med nåle.

1 Pres **strygeindlæg** på vrangsiden af belægningerne.

2 Alle sømme overlockes eller zigzagges. Alle sømme sys **ret mod ret**, hvor intet andet er nævnt.

3 Sy **skuldर्सømmene** sammen.

4 Sy **sidesømmene** sammen.

5 **Fold sømrummet på flæsernes side A** 0,5 cm om på vrangsiden og stik det fast. Fold sømrum-

met engang mere 0,5 cm om på vrangsiden og stik det fast.

6 Sy **rynketråde** i flæsernes side B. Rynk flæserne sammen så de passer mellem punkterne R på ærmerne. Læg flæserne på ærmerne, vrang mod ret rundt i kanten mellem punkterne R. Hæft sammen rundt i sømrummet.

7 Sy **ærmerne** sammen. Sy ærmerne i ærmegabene.

8 Sy **belægningernes skuldर्सømme** sammen. Læg belægningen på kjolens halsudskæring, ret mod ret. Sy kjolen og belægningen sammen rundt i halsudskæringen og sy ned på hver side af slidsen 0,5 cm bredt og sy ud i en spids forned

ved pkt. S. Klip op i slidsen mellem stikningerne, klip sømrummet ned øverst i slidsen og klip hak i de buede sømme. Vend belægningen om på vrangsiden og kantstik rundt i halsudskæringen og ned på hver side af slidsen med 0,2 cm søm.

9 **Fold sømrummet forned på kjolen og forned i ærmerne** om på vrangsiden og stik det fast.

10 Sy en **trense** på venstre side øverst i slidsen ved at sy et par lange sting på ca. 4 cm længde og sy om trådene med knaphulssting. Isy knap på modsatte side af slidsen.

11 Ved evt. brug af **strygestivelse** skal stivelsen skylles ud af kjolen, når den er syet færdig.

Målskema

Klargjøring av mønsterdelene:

Før du printer hele mønsteret, skal du skrive ut kontrollboksen. Det er den kvadratiske boksen på snittmønsterets 1. side. Du finner guiden til hvordan du skriver ut mønsteret ditt i mailen, som du har mottatt sammen med pdfen din. Når snittmønsteret er printet og satt sammen pil mot pil, er du klar til å tegne eller klippe ut mønsterdelene.

Mønsterdelene tegnes av:

Tegn mønsterdelene over på mønsterpapir, etter din valgte størrelses signaturlinje eller klipp ut størrelsen din, direkte fra printet. Henger signaturlinjene sammen, er det fordi konturlinjen gjelder for flere størrelser. Fortsett langs konturlinjen, til den riktige signatur kommer igjen. Tegn av samlemarker, lommer, markeringer m.m. Sjekk med mønsterdelsoversikten, at alle markeringene er med. Ved linjene mot brett, er trådretingen i brettens linje, der det ikke står annet. Skal du forlenge en mønsterdel, har vi angitt med piler og teksten

“Forlenges” på snittmønsterdelen:

I syveiledningen har vi angitt, hvor mye mønsterdelen skal forlenges. Finnes symbolet: ▼ på mønsterdelen, skal du feste mønsterdelene sammen, før du klipper ut, i meter-varen. Før du klipper i metervaren kontroller at snittmønsterets sammensyngingslinjer passer sammen.

OBS:

Snittmønsterne er tilpasset den anviste metervaren. Vær derfor oppmerksom, hvis du velger en annen metervare. Mønsterdelene er uten sømmonn, om det ikke er opplyst om noe annet.

Mål:

Sammenlign egne mål med de i målskjemaet, og velg størrelse ut fra disse. Snittmønsterne er tillagt rørlig vidde. Skjørt-, innvendig ben-, erme- og topplengder, finner du i syveiledningen til hver modell.

Slik tar du dine mål

1. Overvidde

Største vannrette mål over busten

2. Midjevidde

Midjevidde - smaleste vannrette mål i midjen (Note: I syveiledningen beskrives, hvor på midjen, buksen eller skjortet er plassert. En høy plassering er 2-3 cm over midjen, en passering i midjen er midt på midjen, en middel plassering er 3-4 cm under midjen, en lav plassering er 5-6 cm under midjen, og en meget lav plassering er 7-8 cm under midjen. Eks: Har ditt valgte mønster en middel plassering i midjen, mål da midjen din 3 – 4 cm under midjevidden og sammenlign mønsterets mål med dine egne mål)

3. Hoftavidde

Største vannrette mål over setet (ca. 20 cm under midjen)

4. Ermelengde

Mål fra nakkevirvelen, ut over skulderen, og ned mod håndleddet

5. Skjørtelengde

Mål fra midjen, mot gulvet

6. Innvendig benlengde

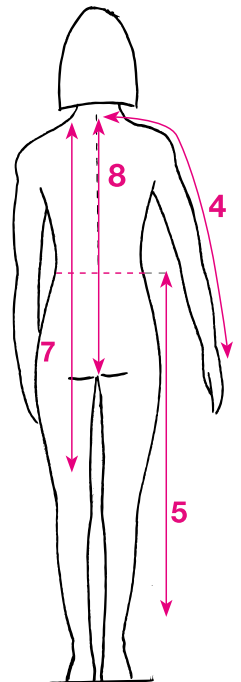
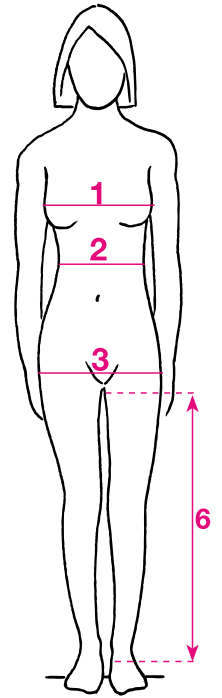
Loddrett avstand fra skritt til buksens nederste kant

7. Genser-/Topp-/Skjorte-/jakke-/kjolelengde

Mål fra høyeste skulderpunkt bak, mot gulvet

8. Kroppslengde

Mål fra høyeste skulderpunkt, til skrittunkt.



VIKTIG

Når du måler overvidden, midjevidden og hoftevidden, skal målebåndet plasseres helt vannrett, og må ikke holdes for stramt. Sammenlign dine egne mål med målskjemaet.

For å velge den riktige størrelsen til ditt mønster, skal du ved skjorter, topper, jakker og kjoler velge den størrelsen som kommer nærmest din overvidde, mens du ved bukser og skjørt velger størrelse etter hoftevidden din.

DAME	XS	S		M		L		XL	XXL
168 cm	32	34	36	38	40	42	44	46	48
Overvidde	76	80	84	88	92	96	100	104	108
Midjevidde	60	64	68	72	76	80	84	88	92
Hoftevidde	84	88	92	96	100	104	108	112	116

PLUSS DAME	XS	S	M		L		XL		XXL
168 cm	44	46	48	50	52	54	56	58	60
Overvidde	100	106	112	118	124	130	136	142	148
Midjevidde	82	88	94	100	106	112	118	124	130
Hoftevidde	111	116	121	126	131	136	141	146	151

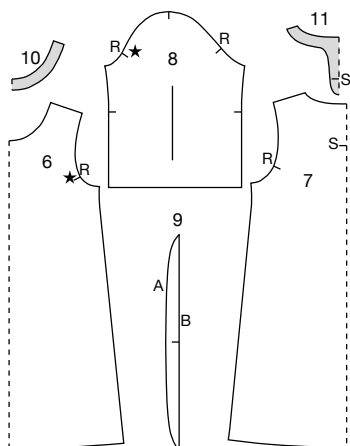
BABY					
Høyde	56	62	68	74	80
Alder	Nyfødt	3 mdr	6 mdr	9 mdr	12 mdr
Overvidde	45	46,5	48	49,5	51
Midjevidde	46	47	48	49	50
Hoftevidde	48	49	50	51	52

BARN									
Høyde	86	92	98	104	110	116	122	128	134
Alder	1,5 år	2 år	3 år	4 år	5 år	6 år	7 år	8 år	9 år
Overvidde	52	53	55	57	59	61	63	66	69
Midjevidde	51	52	53	54	55	56	57,5	59	60,5
Hoftevidde	54	56	58	60	62	64	66	69	72

JUNIOR	XS	S		M		L
Høyde	140	146	152	158	164	170
Alder	10 år	11 år	12 år	13 år	14 år	15-16 år
Overvidde	72	75	78	81	84	87
Midjevidde	62	63,5	65	66,5	68	69,5
Hoftevidde	75	78	82	86	90	94

KJOLE I A-SNITT

Str: 36-46



Str: 36 (38) 40 (42) 44 (46)

Forbruk:

- Satin m. print, 145 cm bredde
100% polyester
154,5 (155,5) 156,5 (157,5) 158 (159) cm
- Knapper til å stofftrekke 13 mm, 1 stk
- Strykeinnlegg
- Strykestivelse

36
38	-----
40	-----
42
44
46	-----

Kjolelengde:

95,5 (96) 96,5 (97) 97,5 (98) cm

Ermelengde:

67,5 (68,5) 69 (69,5) 70,5 (71) cm

Klippeveiledning:

Før du begynner å klippe i stoffet kan du med fordel spraye det med strykestivelse, da blir stoffet stivere og enklere å jobbe med. Mønsteret klippes med 1 cm sømmonn.

- 6. Forstykke, 1 gang mot brett
- 7. Bakstykke, 1 gang mot brett
- 8. Erme, 2 ganger
- 9. Volang, 2 ganger
- 10. Halsbelegg foran, 1 gang mot brett
- 11. Halsbelegg bak, 1 gang mot brett

Strykeinnlegg:

De delene som er markert med grått på mønsterdelsoversikten, skal også klippes i strykeinnlegg.

SYVEILEDNING

Tips: Hvis du ikke har strykestivelse kan du også tråkle alle sømmer og bretter fast før du syr på maskin. Ved å tråkle sømmene først kan de ikke forskyve seg under syingen, noe det fort gjør når det kun er satt sammen med nåler.

- 1 Press **strykeinnlegg** på vrangsiden av beleggene.
- 2 Alle sømmer overlockes eller sikksakkes. Alle sømmer sys **rett mot rett**, der det ikke står annet.
- 3 Sy **skuldereømmene** sammen.
- 4 Sy **sidesømmene** sammen.
- 5 **Brett sømmonnet på volangenes side A** 0,5 cm over på vrangsiden og stikk det fast. Brett

sømmonnet en gang til 0,5 cm over på vrangsiden og stikk det fast.

- 6 Sy **rynketråder** i volangenes side B. Rynk volangene sammen så de passer mellom punktene R på ermene. Legg volangene på ermene, vrang mot rett rundt i kanten mellom punktene R. Fest sammen rundt i sømmonnet.
- 7 Sy **ermene** sammen. Sy ermene i ermehullene.
- 8 Sy **beleggenes skuldereømmer** sammen. Legg belegget på kjolens halsåpning, rett mot rett. Sy kjolen og belegget sammen rundt i halsåpningen og sy ned på hver side av splitten 0,5 cm bredt og sy ut i en spiss nede ved pkt. S.

Klipp opp splitten mellom stikningene, klipp sømmonnet ned øverst i splitten og klipp hakk i de buede sømmene. Vend belegget over på vrangsiden og kantstikk rundt i halsåpningen og ned på hver side av splitten med 0,2 cm søm.

- 9 **Brett sømmonnet nede på kjolen og nede i ermene** over på vrangsiden og stikk det fast.
- 10 Sy en **løkke** på venstre side øverst i splitten ved å sy et par lange sting på ca. 4 cm lengde og sy om trådene med knapphullssting. Sy i knapp på motsatt side av splitten.
- 11 Ved evt. bruk av **strykestivelse** skal stivelsen skylles ut av kjolen når den er ferdig sydd.

Snittmønsterarkene kommer nå med danske, tyske og franske faguttrykk. Vi gir deg derfor en oversettelse av de danske ordene, slik at du raskt og enkelt kan bruke snittmønsterarkene – på samme måte som tidligere.

Bag	=	bak	Læg	=	legg
Bruktlinje	=	brettelinje	Lynlås	=	glidelås
Elastik	=	strikk	Midt bag	=	midt bak
Fold	=	brett	Midt for	=	midt foran
Forlænges	=	forlenges	Ombukningslinje	=	brettelinje
Foldes	=	brettes	Pressefold	=	pressebrett
For	=	fram	Slids	=	splitt
Fyldes hertil	=	fylles til	Sylinje zigzagbånd	=	sylinje krokliste
Hertil	=	hit	Vendehul	=	vrengehull
Højre side hertil	=	høyre side hit	Venstre side hertil	=	venstre side hit
Højre side	=	høyre side			

Målschema

SE

Digitalt snittmönster:

Det är viktigt att du skriver ut arket med kontrollmallen för att testa om måtten på denna är som angivet. Detta är förutsättningen för att också snittmönstret kommer att ha korrekta mått. Du hittar guiden till hur du skriver ut snittmönstret i e-postmeddelandet med ditt pdf-dokument.

När du sammanfogat arken i nummerföljd pil mot pil är snittmönstret klart att klippas ut, eller att kopieras.

Rita av mönsterdelarna:

Rita av mönsterdelarna på tunt mönsterpapper i den valda storleken konturlinje. Om konturlinjen upphör beror det på att linjen gäller för flera storlekar. Fortsätt att rita efter linjen tills rätt konturlinje återkommer. Sätt ut alla markeringar som till exempel passmärken, fickmarkeringar, sylinjer med mera. Jämför med mönsterdelsöversikten så att alla markeringar finns med. Mönstrets linje mot vikning är samtidigt trådriktninglinjen om inget annat anges. Ska mönstret förlängas anges detta med en pil, samt texten "Förlängning".

I sömnadsbeskrivningen anges hur mycket mönsterdelen ska förlängas. Om symbolen: ▼ finns på mönsterdelen, ska mönsterdelen tejpas ihop innan den läggs ut på tyget. Kontrollera att mönstrets respektive klipplinjer är lika långa, till exempel sidsömmarna.

Observera:

Mönstret är anpassat till rekommenderat tyg. Var uppmärksam på detta speciellt när åtgången är beräknad för stretchtyger. Alla mönster är exklusive sömnsmån om inget annat anges.

Mått:

Jämför måttschemats mått med dina egna och välj storlek. Måtten i måttschemat är kroppsmått. På mönstret finns tillägg för nödvändig rörelsevidd. I sömnadsbeskrivningen anges kjollängd, bluslängd, innerbenslängd och ärmlängd vid varje modell.

Ta mått på rätt sätt

1. Bystvidd

Största vågräta mått runt om byst och rygg.

2. Midjevidd

Mät där överkroppen är som smalast. (NB: I sömnadsbeskrivningen anges placeringen av plaggets midja i förhållande till den naturliga midjan. En högt placerad midja sitter 2-3 cm ovanför midjan, med en placering i midjan menas mitt i den naturliga midjan, en normal midja = 3-4 cm nedanför, låg midja = 5-6 cm nedanför, mycket låg midja = 7-8 cm nedanför. Står det till exempel angivet normal midja mäter du din midjevidd 3-4 cm nedanför den naturliga midjan och jämför detta mått med mönstrets.)

3. Stussvidd

Största vågräta mått runt stuss och höfter (cirka 20 cm nedanför midjan).

4. Ärmlängd

Mät från nackkotan MB längs axeln ner till handleden med armbågen lätt böjd.

5. Kjollängd

Mät lodrätt från midjan till önskad längd.

6. Innerbenslängd

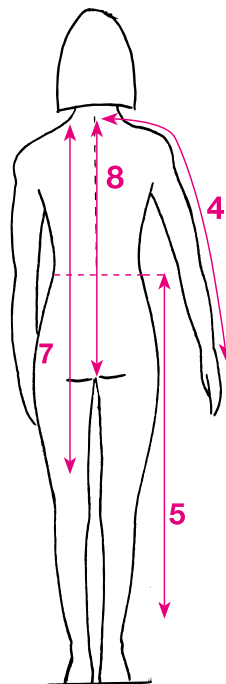
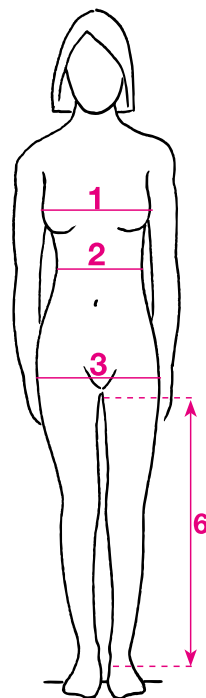
Mät lodrätt från grenen till önskad längd.

7. Blus-/ jacka- /klänningslängd

Mät från ryggens högsta axelpunkt till önskad längd.

8. Kroppslängd

Mät från nackkotan till vristen.



VIGTIGT

När du mäter övervidden, midjemått och höftmått, ska måttbandet placeras helt vågrätt och inte för stramt. Jämför dina mått med måttschemat.

För att välja den rätta storleken till ditt mönster, ska du när det gäller blus, jacka och klänning, välja den storlek som kommer närmast din övervidd, medan vid byxor och kjolar ska du välja storlek efter ditt höftmått.

DAM	XS	S			M		L		XL	XXL
168 cm	32	34	36	38	40	42	44	46	48	
Bystvidd	76	80	84	88	92	96	100	104	108	
Midjevidd	60	64	68	72	76	80	84	88	92	
Stussvidd	84	88	92	96	100	104	108	112	116	

PLUS STL	XS	S	M		L		XL		XXL
168 cm	44	46	48	50	52	54	56	58	60
Bystvidd	100	106	112	118	124	130	136	142	148
Midjevidd	82	88	94	100	106	112	118	124	130
Stussvidd	111	116	121	126	131	136	141	146	151

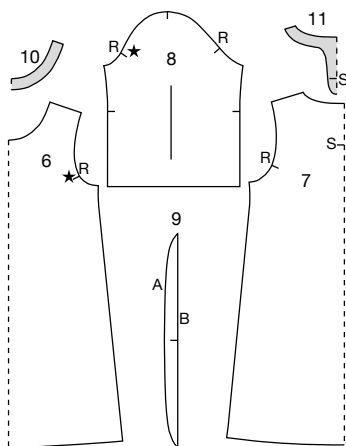
BABY							
Längd	56		62		68	74	80
Ålder	Nyfödd		3 mån		6 mån	9 mån	12 mån
Övervidd	45		46,5		48	49,5	51
Midjevidd	46		47		48	49	50
Stussvidd	48		49		50	51	52

BARN									
Längd	86	92	98	104	110	116	122	128	134
Ålder	1,5 år	2 år	3 år	4 år	5 år	6 år	7 år	8 år	9 år
Övervidd	52	53	55	57	59	61	63	66	69
Midjevidd	51	52	53	54	55	56	57,5	59	60,5
Stussvidd	54	56	58	60	62	64	66	69	72

JUNIOR	XS	S			M		L
Längd	140	146	152	158	164	170	
Ålder	10 år	11 år	12 år	13 år	14 år	15-16 år	
Övervidd	72	75	78	81	84	87	
Midjevidd	62	63,5	65	66,5	68	69,5	
Stussvidd	75	78	82	86	90	94	

A-SKUREN KLÄNNING

Stl: 36-46



Stl: 36 (38) 40 (42) 44 (46)

Åtgång:

- Mönstrad satin, 145 cm bred
100% polyester
154,5 (155,5) 156,5 (157,5) 158 (159) cm
- Knapp att klä, 13 mm, 1 st.
- Mellanlägg
- Stärkelsesspray

36
38
40
42
44
46

Hel längd:

95,5 (96) 96,5 (97) 97,5 (98) cm

Ärmlängd:

67,5 (68,5) 69 (69,5) 70,5 (71) cm

Tillklippning:

Spreja tyget med stärkelse på avigsidan innan du börjar klippa, det blir då styvare och lättare att hantera.

Sömsmåner klipps 1 cm breda.

6. Framstycke, 1 gång mot vikning

7. Bakstycke, 1 gång mot vikning

8. Ärm, 2 ggr

9. Volang, 2 ggr

10. Ringningsinfodring fram, 1 gång mot vikning

11. Ringningsinfodring bak, 1 gång mot vikning

Mellanlägg:

Delar markerade med grått ska även klippas i påpressbart mellanlägg.

SÖMNADSBESKRIVNING:

Tips: Istället för att stärka tyget träcklar du alla sömmar och vickanter innan du syr på maskin så att plaggdelarna ej förskjuts. Sömmar förskjuts lätt om du enbart nålar ihop plaggdelarna.

1 Pressa mellanlägg på avigsidan av infodringarna.

2 Alla traskanter overlockas eller sicksackas. Alla sömmar sys räta mot räta om inget annat anges.

3 Sy axelsömmarna.

4 Sy sidsömmarna.

5 Vik sömsmånen längs volangernas sida A 0,5 cm mot avigsidan och sy fast. Vik åter sömsmånen 0,5 cm mot avigsidan och sy fast.

6 Sy rynktrådar längs volangernas sida B och rynka ihop vidden så att den passar mellan ärmkuponans R-punkter. Läg volangerna mot ärmkuponorna, aviga mot räta, mellan R-punkterna. Fäst ihop delarna längs sömsmånen.

7 Sy ärmsömmarna. Sy i ärmarna.

8 Sy infodringarnas axelsömmar. Läg infodringen mot halsringningen, räta mot räta. Sy ihop klänning och infodring runt ringningen och neråt var sprundsida med 0,5 cm söm, sy utåt i intet nertill i sprundet mot pkt S. Klipp upp sprundet mellan sömmarna, klipp sömsmånen smalt upptill i sprundet och klipp hack i sömmens svängda del.

Vänd infodringen mot avigsidan och kantsticka runt ringningen och neråt var sprundsida 0,2 cm brett.

9 Sy upp nedkantens och ärmslutens 1 cm breda fäll.

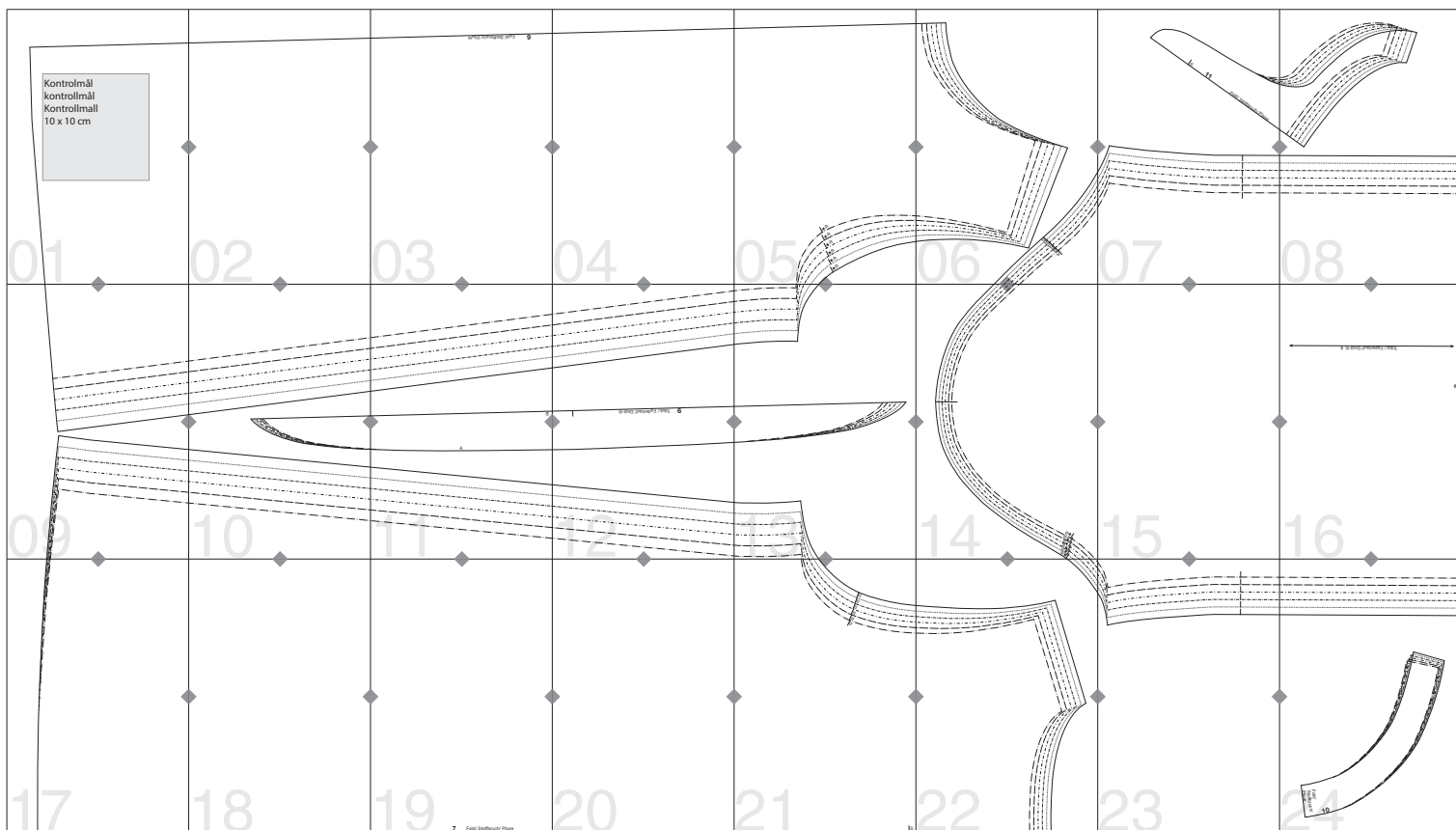
10 Sy en tråns upptill i sprundets vänstra sida genom att sy ett par 4 cm långa rakstyggn och därefter sy knappålsstyggn om dessa. Sy i knappen.

11 Har du sprejat med stärkelse ska det färdigsyddas plagget sköljas upp.

På Allt om Handarbets snittmönsterark står alla sömnadsuttryck nu på danska, tyska och franska. I listan nedanför ser du en svensk översättning av de danska termerna.

Bag	= bak	Midt bag	= mitt bak
Bruktlinje	= presslinje	Midt for	= mitt fram
Elastik	= resår	Og	= och
Fold	= vikning	Ombukningslinje	= invikning/viklinje
Forlænges	= förlängning	Pressefold	= pressveck
Foldes	= vik här	Slids	= slits/sprund
For	= fram	Sylinje	= sömlinje
Forkant	= framkant	Sylinje zigzagbånd	= sömnadslinje sicksackband
Fyldes hertil	= stoppas till markering	Søm	= söm
Hertil	= hit	Trådretning	= tråddriktning
Højre side hertil	= höger sida hit	Vendehul	= vändöppning
Højre side	= höger sida	Venstre side hertil	= vänster sida hit
Luvretning	= luggriktning	Venstre side	= vänster sida
Læg	= veck	Øverst	= överst/upptill
Lynlås	= blixtlås		

102.04.17.



Kontrolmål
kontrollmål
Kontrollmall
10 x 10 cm

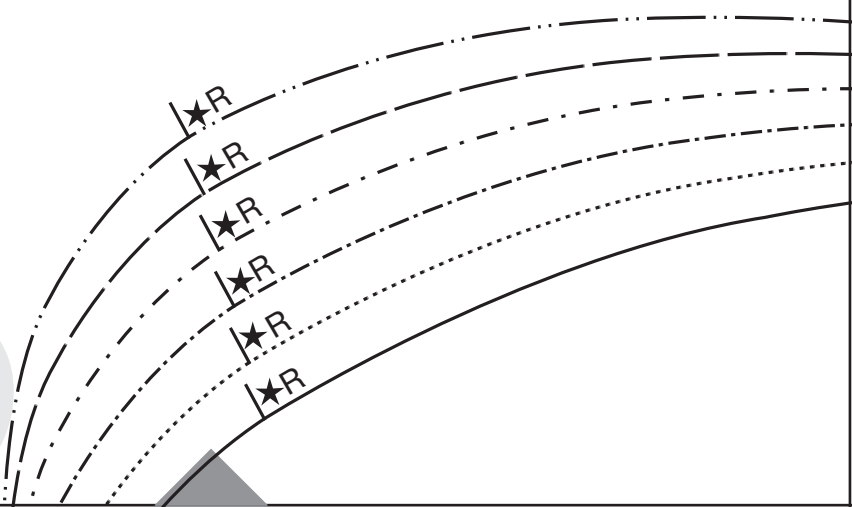
01

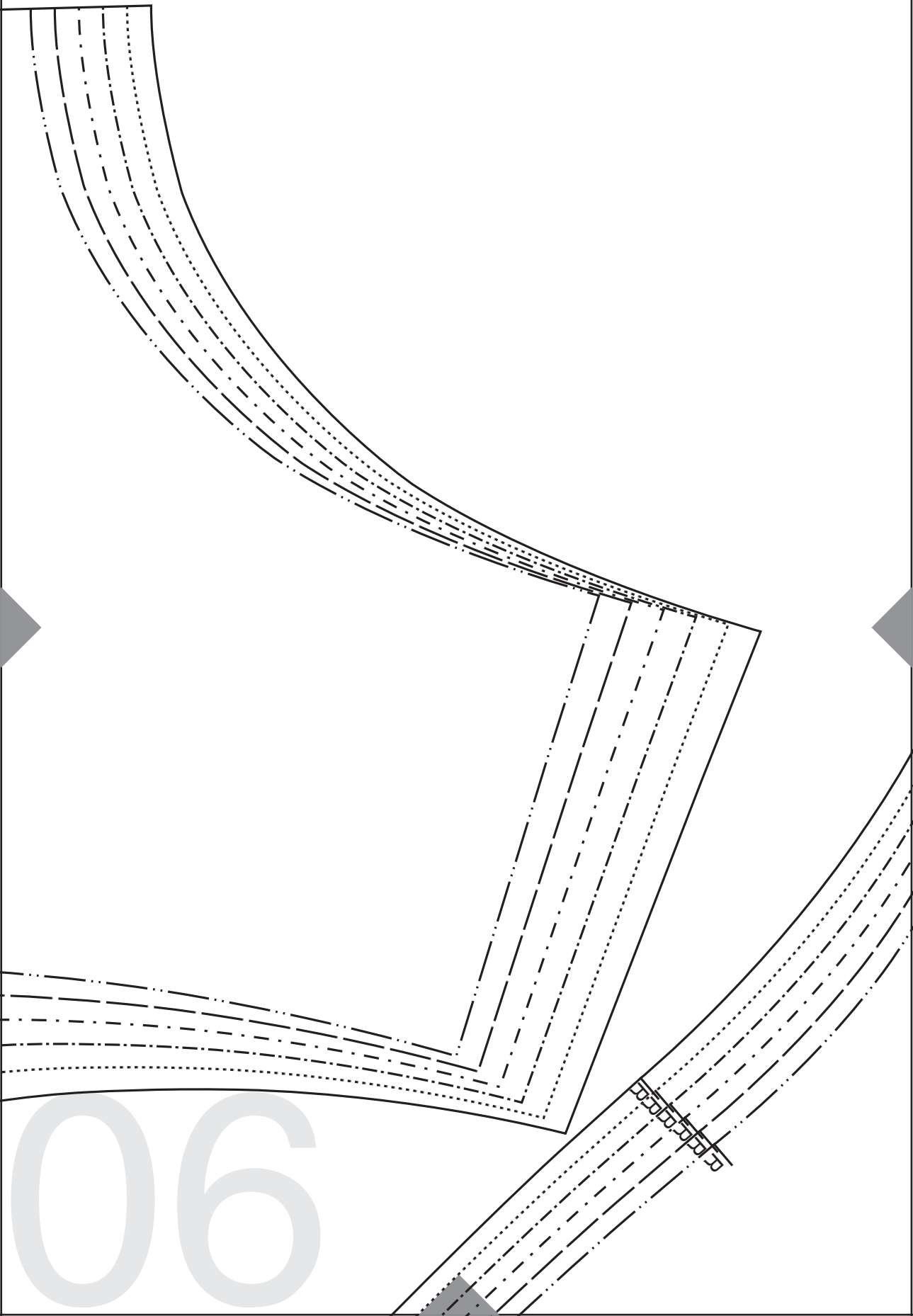
02

03

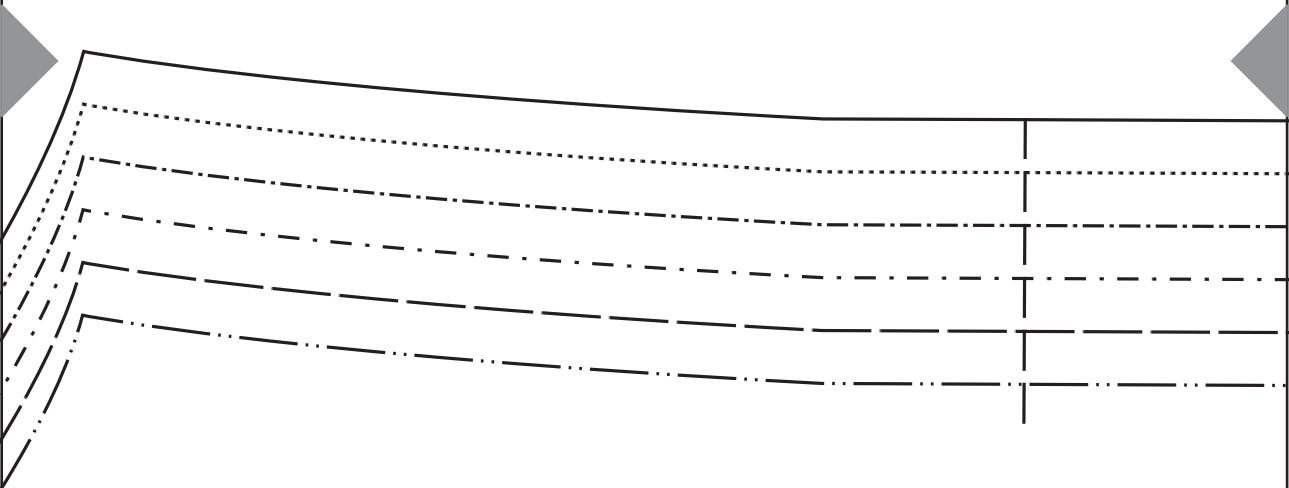
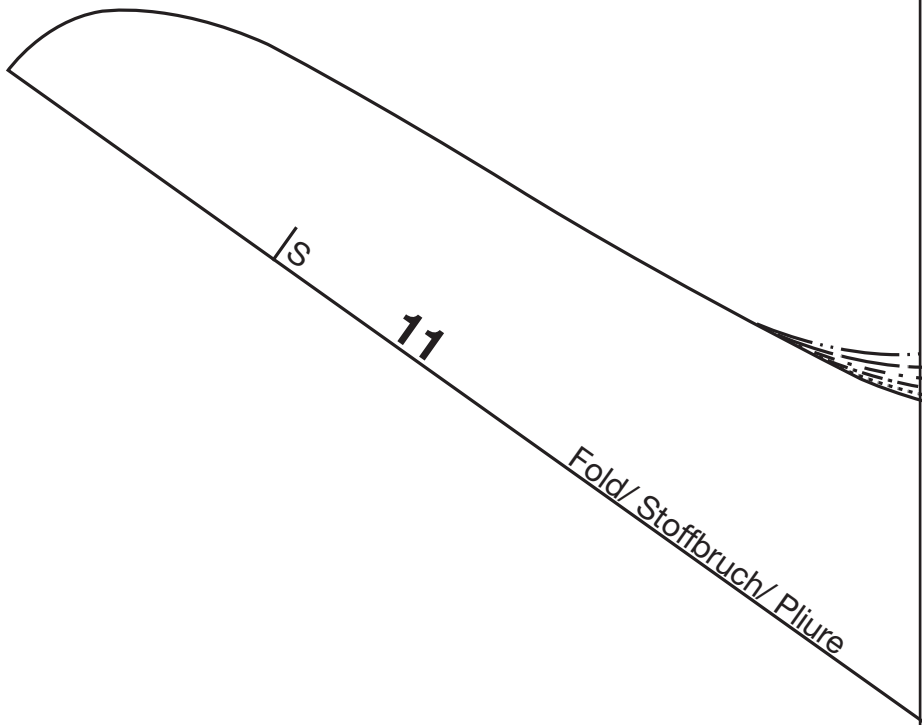
04

05

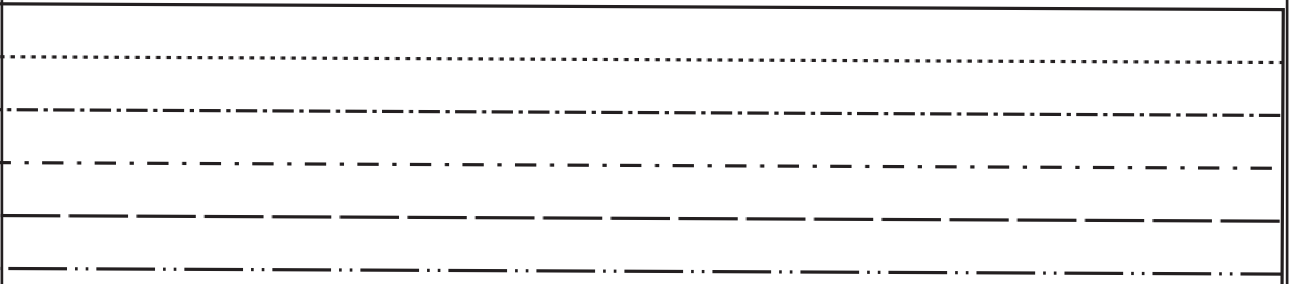
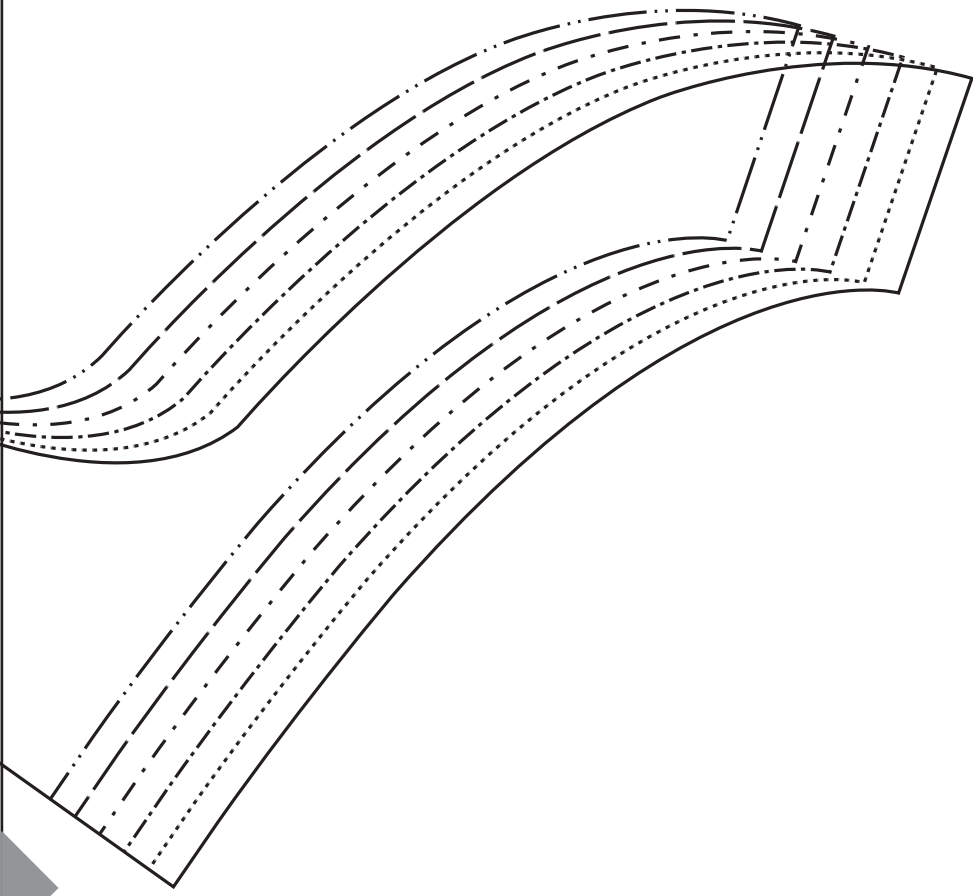




06

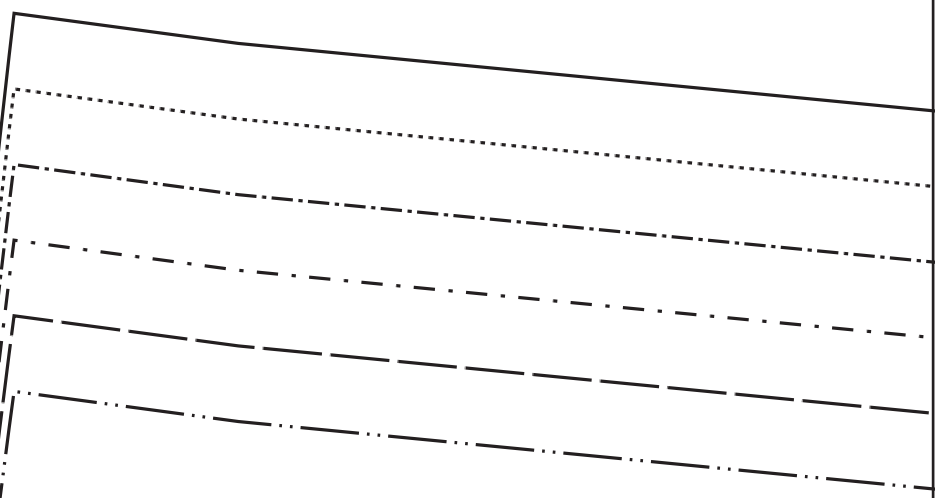
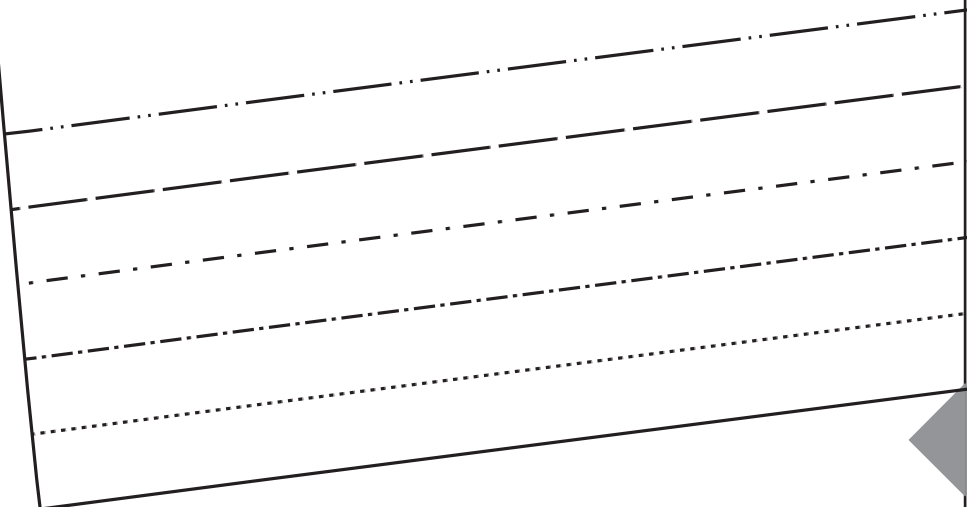


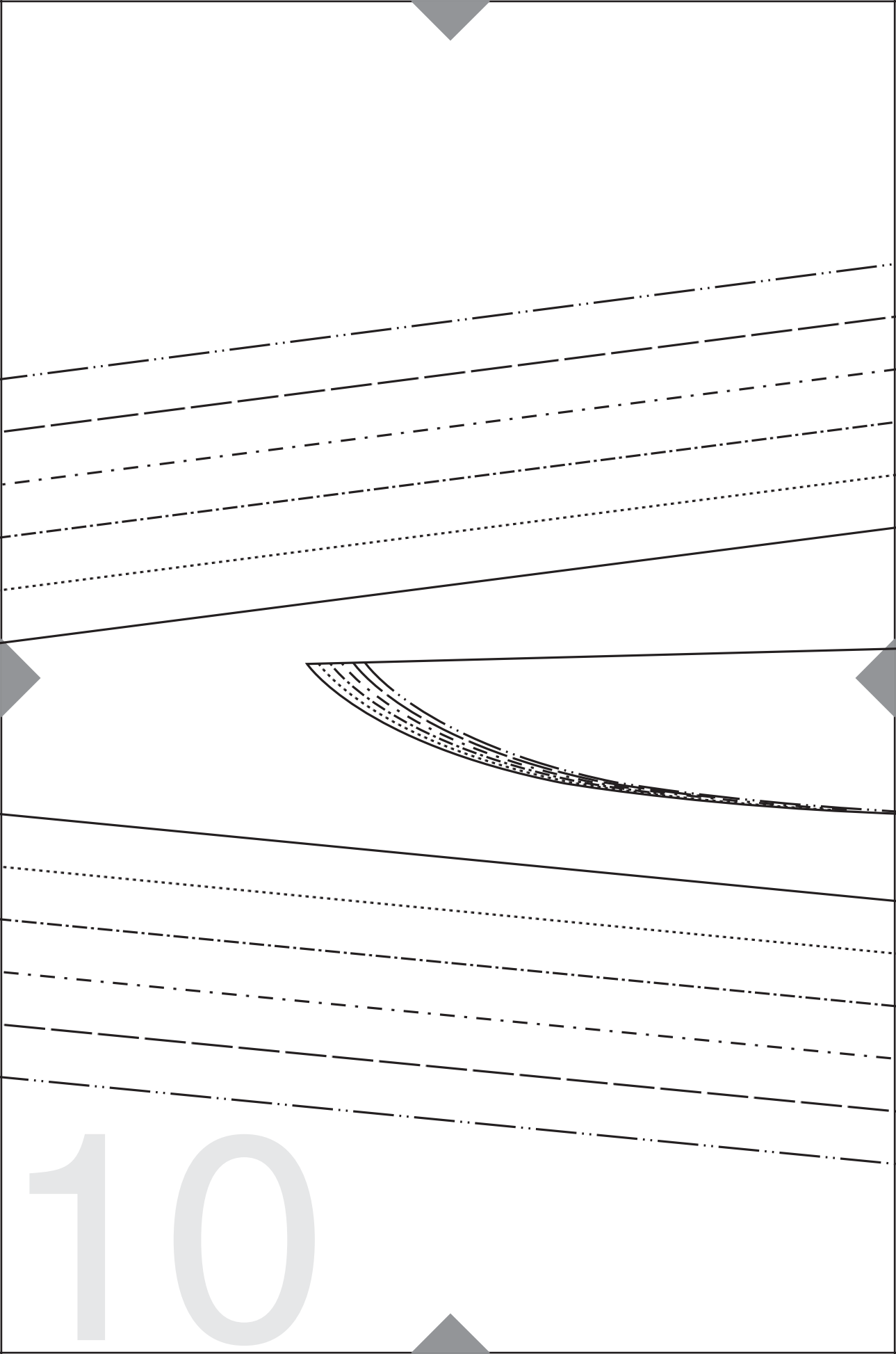
07



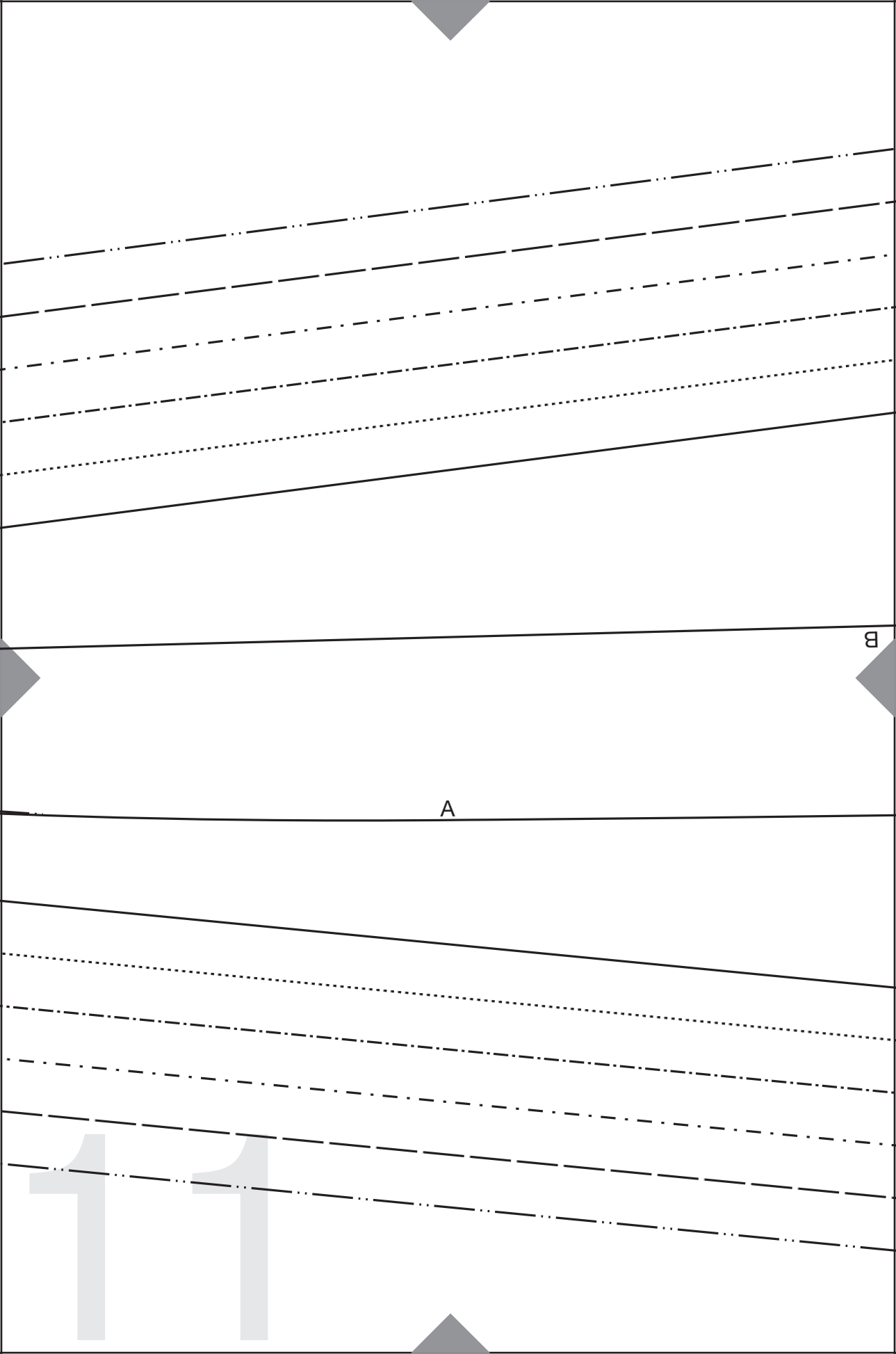
08

099





10



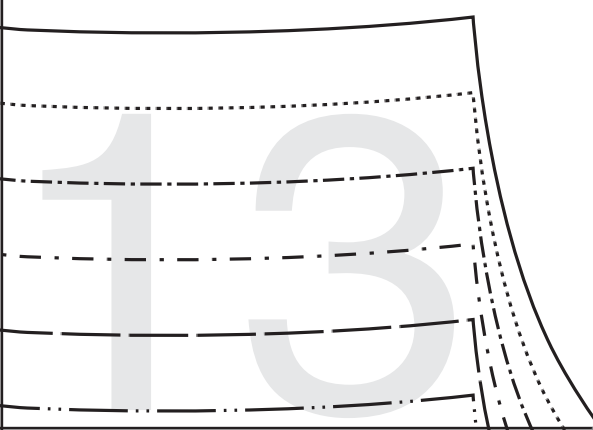
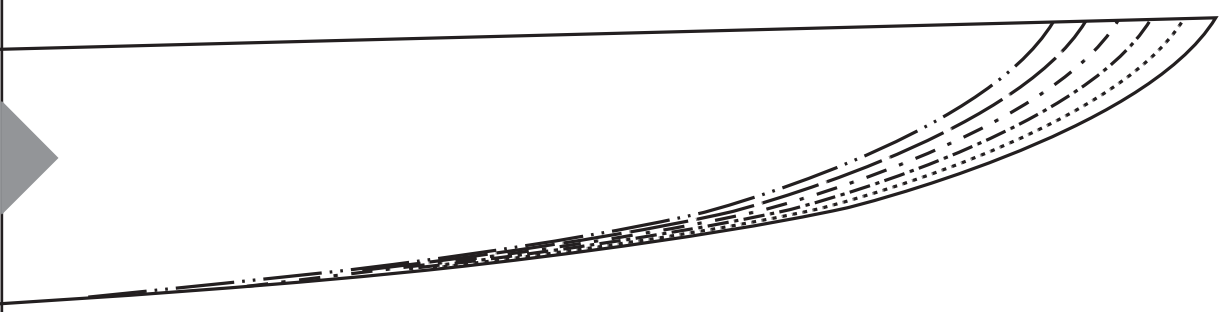
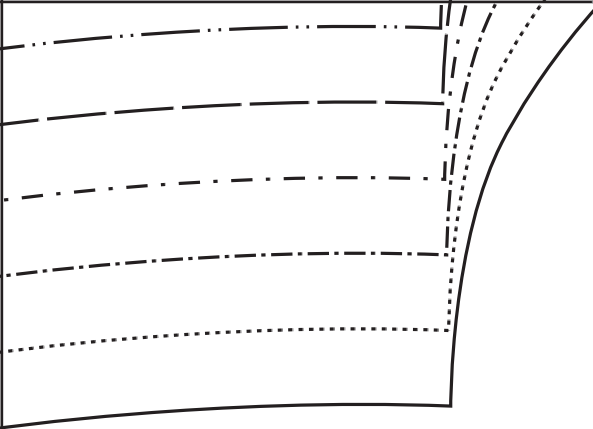
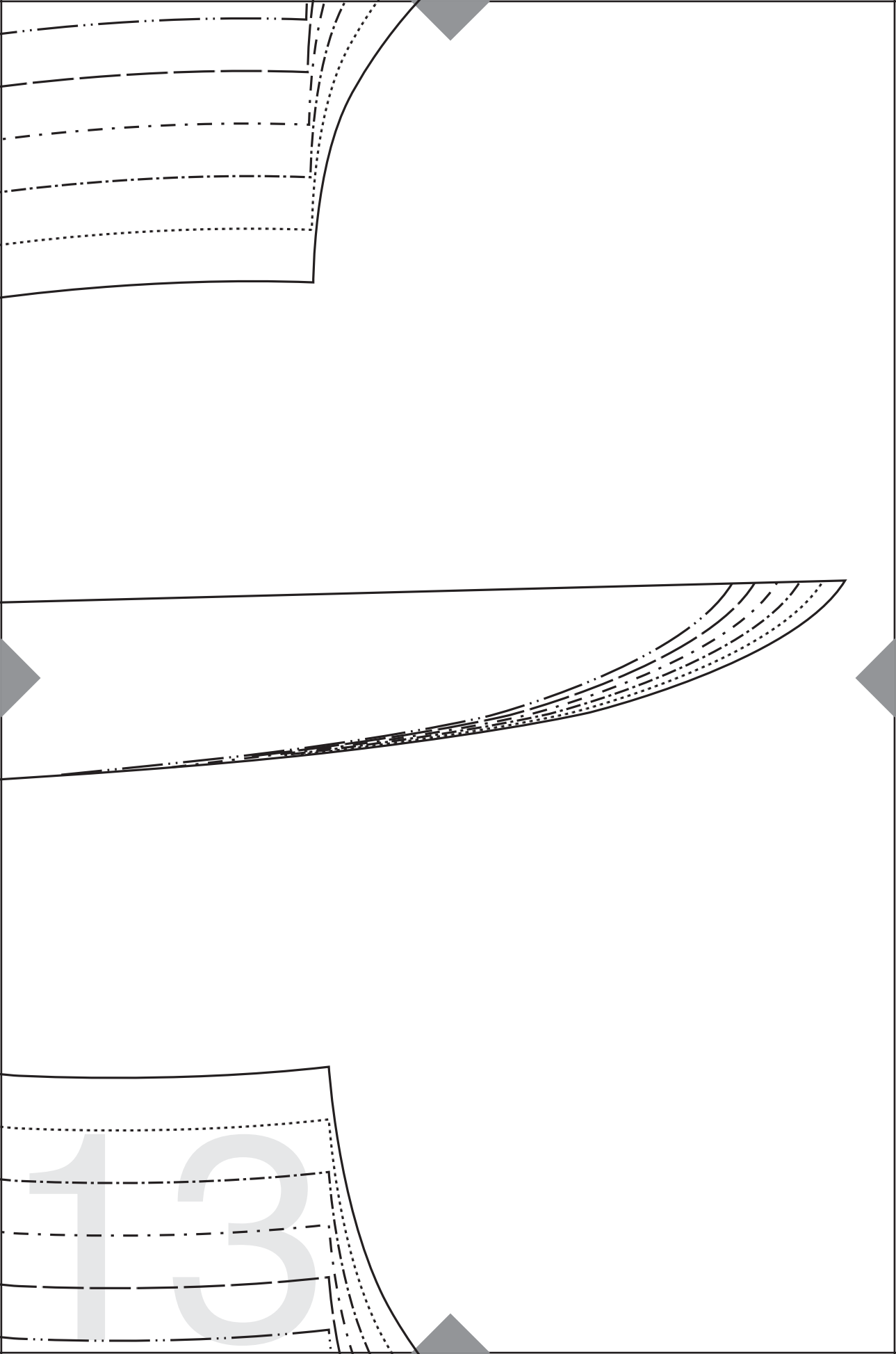
B

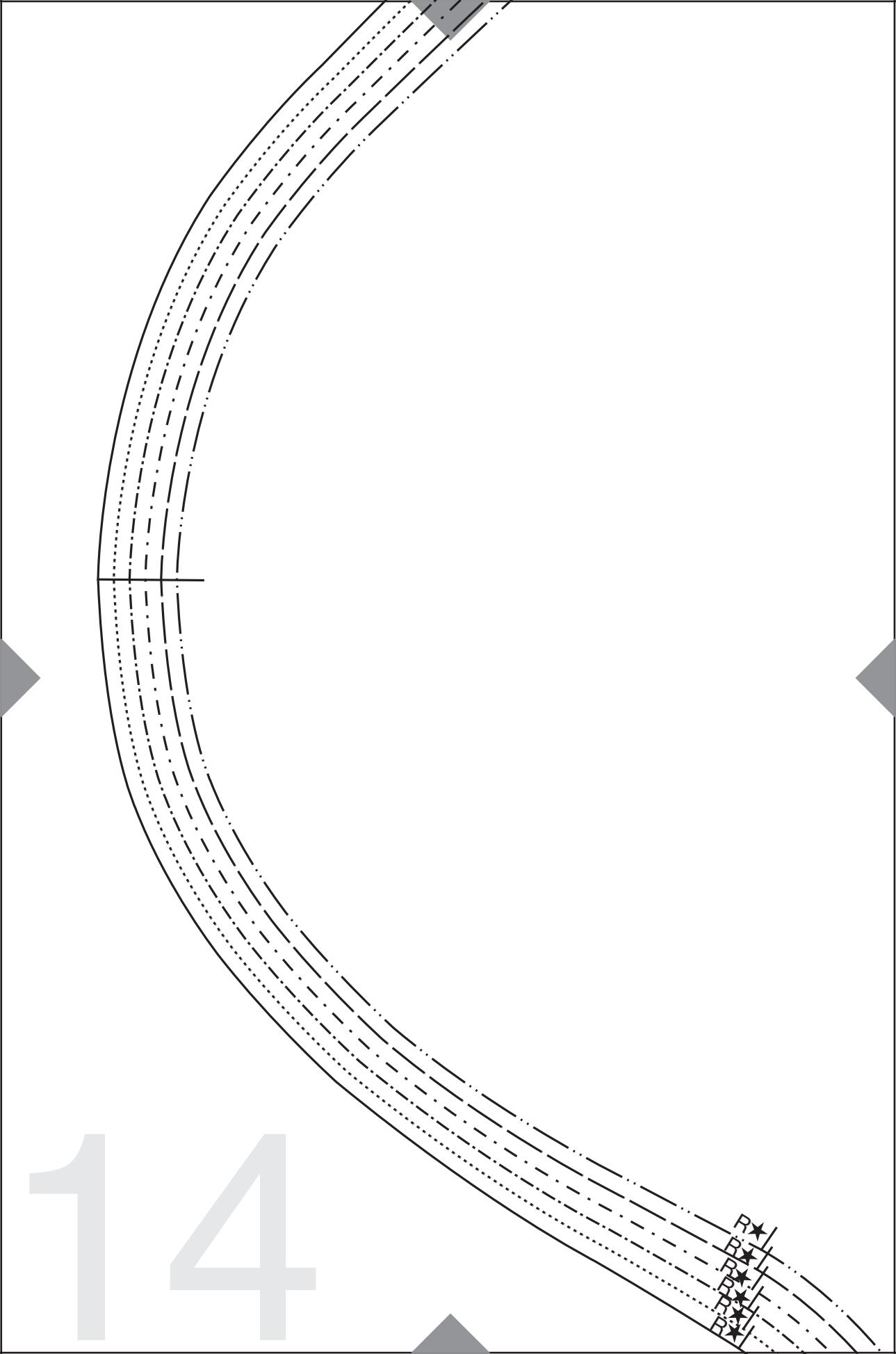
A

11

9 Trådr./Fadenlauf/ Droit-fil

12





14

15

16

Trådr./Fadenlauf/ Droit-fil 8

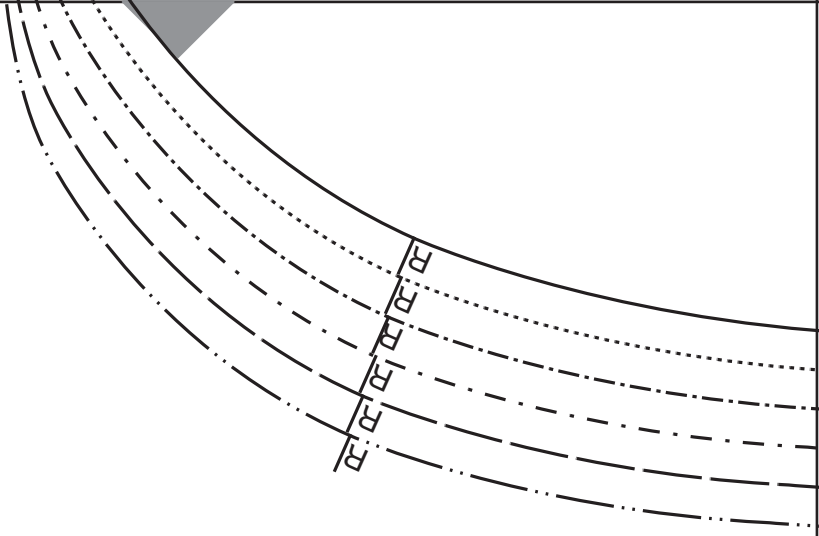
8

17

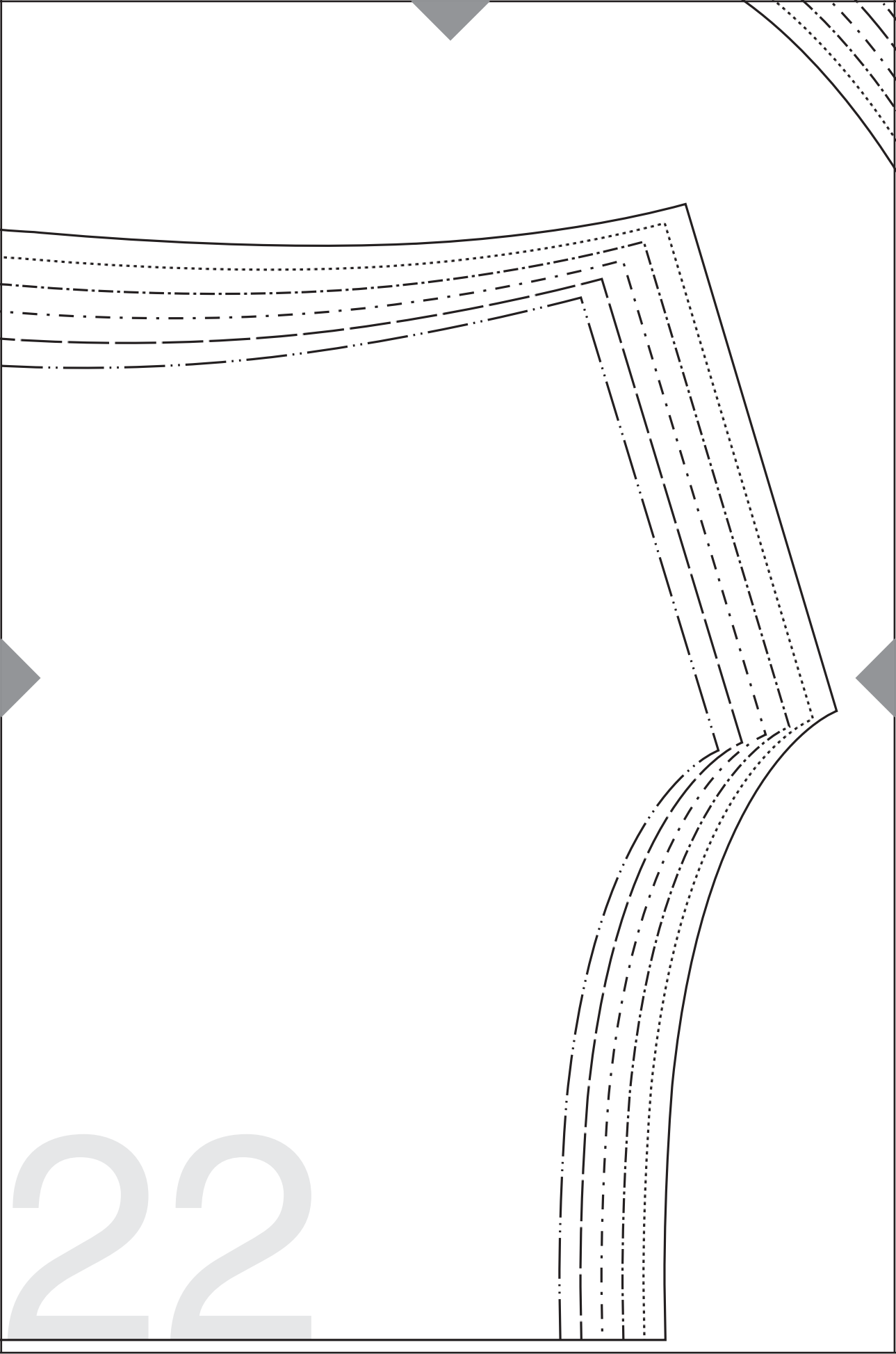
18

19

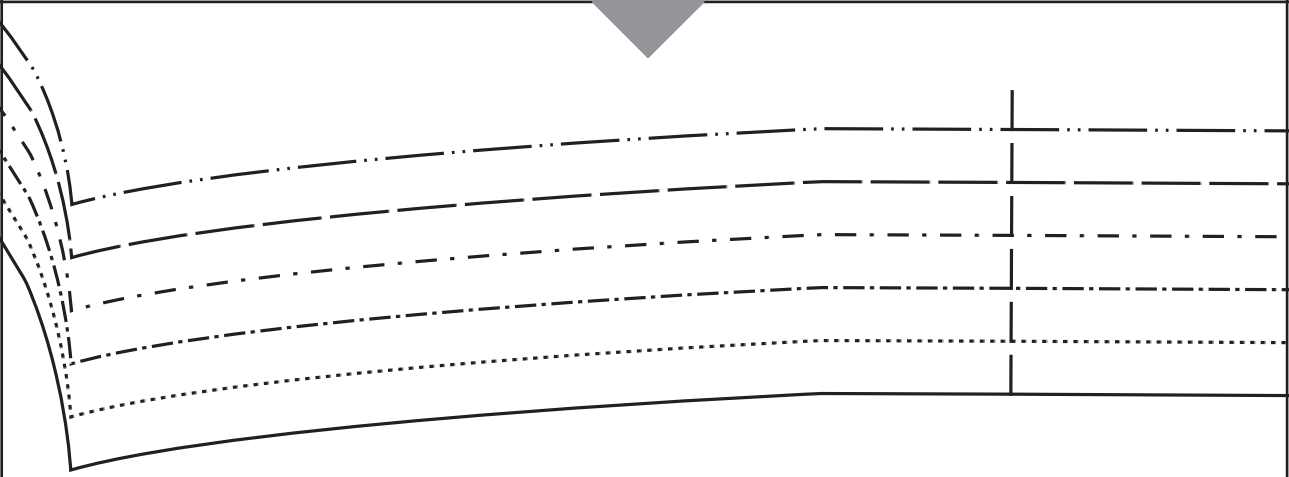
20



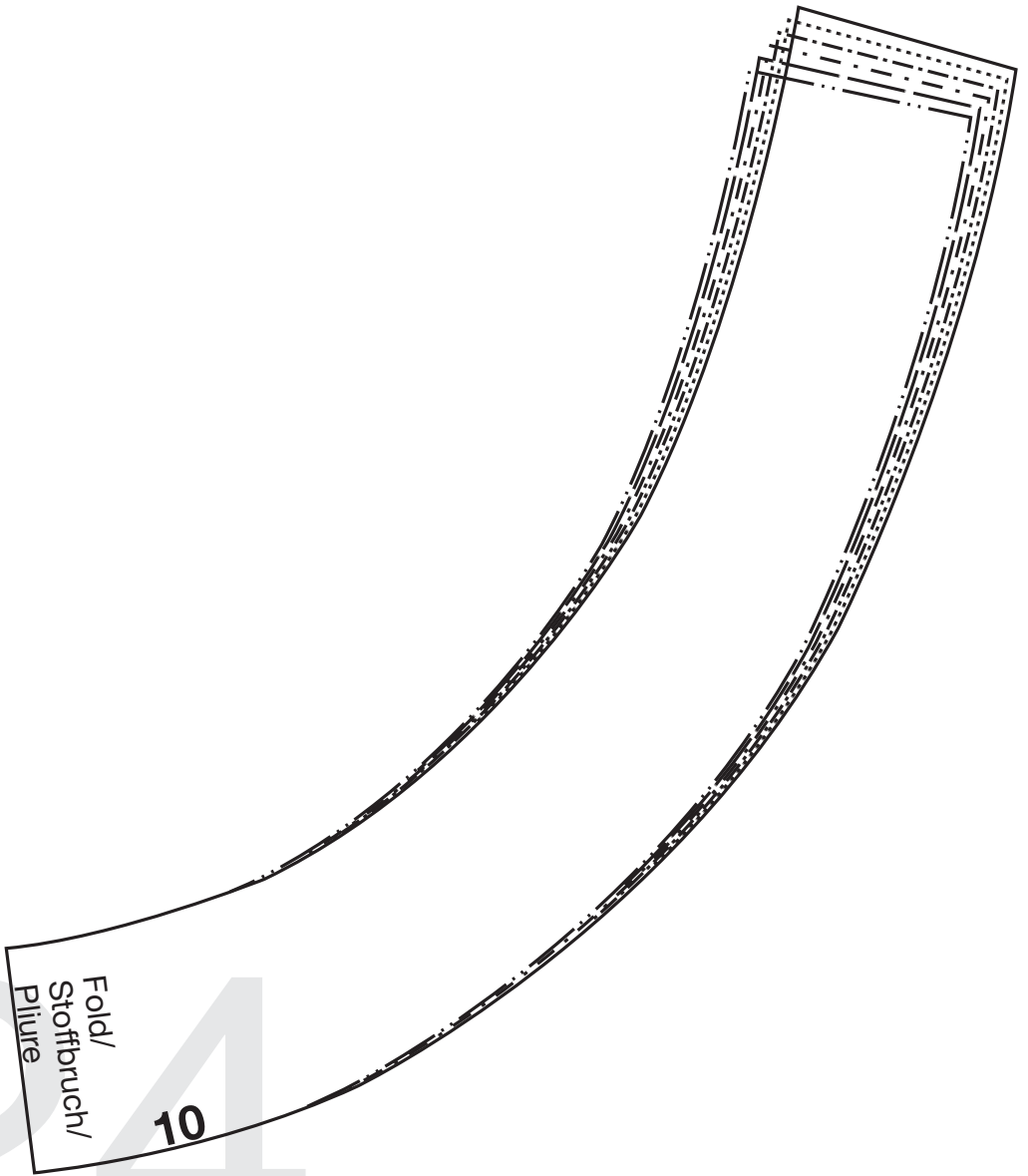
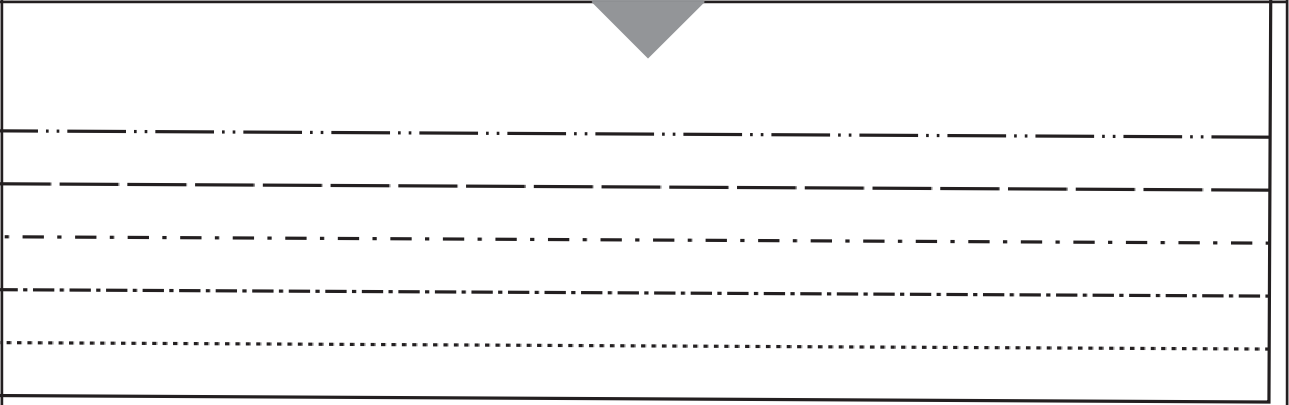
21



22



23



Fold/
Stoffbruch/
Pliure

10

24