

# Camisa sahara

Tallas 40-44-48



## 22 Camisa sahara

Suplemento 4. Cara B.  
Trazo color Marino.  
Tallas 40-44-48  
Número de piezas: 9



### 6 Corte:

- 1-1a. Delante, dos veces.
2. Detrás, uno doble.
3. Canesú detrás, dos dobles.
4. Manga, dos veces.
5. Puño, dos veces.
6. Cuello, dos dobles.
7. Base cuello, dos dobles.
8. Cartera, cuatro veces.
9. Bolsillo, dos veces.

Dos tiras al bias de 2 x 14 cm más costuras, para vivo abertura mangas.

**6 Confección:** Aplicar entretela adhesiva en el revés de las vistas delante, de los puños, de dos carteras, de un cuello y de una base cuello, planchar.

Doblar vistas delante por las dos líneas de trazos hacia dentro, fijar con pespunte por encima.

Confeccionar bolsillos de patrón con cartera: Marcar emplazamientos bolsillos con un hilván; pulir contorno bolsillos con pequeño dobladillo, coser con pespunte el borde superior y sujetar con un hilván el resto, aplicar sobre prenda en su emplazamiento, fijar con doble pespunte por encima alrededor. Unir entre sí las carteras dos a dos, derecho contra derecho, coser con pespunte excepto el borde de montaje, volver, planchar, pespuntear según modelo y bordar ojal si lo lleva, aplicar sobre prenda a 1,5 cm por encima del bolsillo, paralela a éste, en dirección ha-

**6 Material necesario:** 1,60 m x 1,50 m de ancho en lino. 6 botones. Entretela adhesiva. Hilo Coselotodo de Gütermann.

cia arriba, coser, colocar en su posición hacia abajo, fijar con pespunte por encima.

Hilvanar pliegue detrás según emplazamiento patrón, planchar, aplicar canesúes colocando uno por el derecho y otro por el revés, coser, girar hacia arriba, coser canesú superior con hombros delante y entornar el inferior en la misma costura por el revés, pasar pespunte por encima.

Coser lados.

Confeccionar mangas con puños según explicación modelo 2.

Confeccionar cuello camisero con base según explicación modelo 2 y señales A-B.

Pulir base prenda con pequeño dobladillo, bordar ojales y coser botones.

### PLANO DE CORTE



# Инструкции

## Как пользоваться выкройками

### ИЗМЕРЕНИЯ

При измерении фигуры на женщине должно быть надето белье или тонкая одежда; обувь следует снять. После измерения фигуры сравните свои измерения с типовыми по соответствующей таблице.

### ЖЕНСКИЕ РАЗМЕРЫ

| Размер                      | 36   | 38   | 40   | 42   | 44  | 46    | 48   |
|-----------------------------|------|------|------|------|-----|-------|------|
| Обхват груди, см            | 80   | 84   | 88   | 92   | 96  | 100   | 104  |
| Обхват талии, см            | 58   | 62   | 66   | 70   | 74  | 78    | 82   |
| Обхват бедер, см            | 86   | 90   | 94   | 98   | 102 | 106   | 110  |
| Ширина спины, см            | 36   | 37   | 38   | 39   | 40  | 42    | 44   |
| Высота груди, см            | 23,5 | 24   | 24,5 | 25,5 | 26  | 26,5  | 27,5 |
| Высота бедер, см            | 18   | 18,5 | 19   | 19,5 | 20  | 20,5  | 21   |
| Длина переда до талии, см   | 42,5 | 43   | 43,5 | 44,5 | 45  | 45,5  | 46,5 |
| Длина спины до талии, см    | 41   | 41,5 | 42   | 42,5 | 43  | 43,5  | 44   |
| Длина среднего шва брюк, см | 63   | 64,5 | 66   | 67,5 | 69  | 70,5  | 72   |
| Длина брюк, см              | 98   | 98,5 | 99   | 99,5 | 100 | 100,5 | 101  |

### БОЛЬШИЕ ЖЕНСКИЕ РАЗМЕРЫ

| Размер                    | 50   | 52   | 54    | 56  | 58    |
|---------------------------|------|------|-------|-----|-------|
| Обхват груди, см          | 114  | 118  | 122   | 126 | 130   |
| Обхват талии, см          | 100  | 104  | 108   | 112 | 116   |
| Обхват бедер, см          | 118  | 122  | 126   | 130 | 134   |
| Высота груди, см          | 31   | 31,5 | 32    | 33  | 33,5  |
| Высота бедер, см          | 20,5 | 21   | 21,5  | 22  | 22,5  |
| Длина переда до талии, см | 48   | 48,5 | 49    | 50  | 50,5  |
| Длина спины до талии, см  | 44   | 44,5 | 45    | 46  | 46,5  |
| Длина рукава, см          | 58,5 | 59   | 59,5  | 60  | 60,5  |
| Длина брюк, см            | 99,5 | 100  | 100,5 | 101 | 101,5 |

### ДЕТСКИЕ РАЗМЕРЫ

| Размер             | 2  | 4   | 6   | 8   | 10  | 12  | 14  | 16  |
|--------------------|----|-----|-----|-----|-----|-----|-----|-----|
| Рост, см           | 94 | 102 | 114 | 126 | 138 | 150 | 162 | 168 |
| Обхват груди, см   | 55 | 56  | 61  | 66  | 72  | 78  | 84  | 86  |
| Обхват талии, см   | 52 | 53  | 56  | 59  | 63  | 67  | 70  | 72  |
| Обхват бедер, см   | 58 | 62  | 67  | 72  | 78  | 84  | 90  | 92  |
| Длина до талии, см | 23 | 26  | 29  | 32  | 35  | 38  | 41  | 42  |
| Ширина спины, см   | 26 | 28  | 30  | 32  | 34  | 36  | 38  | 39  |

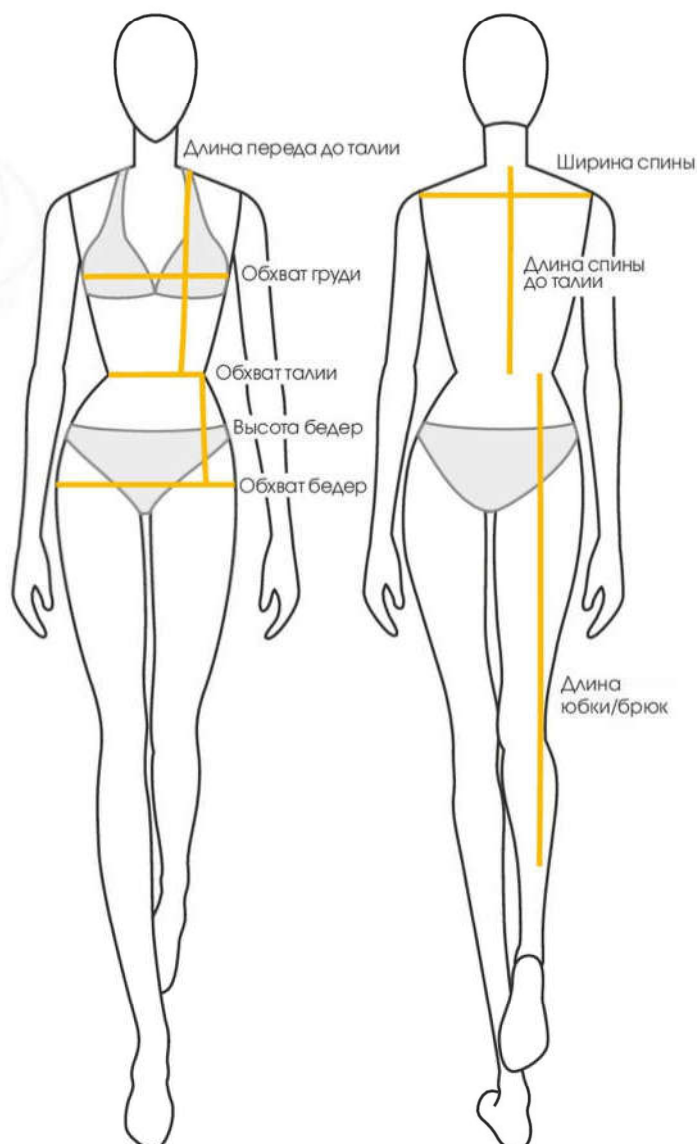
### ДЕТСКИЕ РАЗМЕРЫ (МАЛЕНЬКИЕ ДЕТИ)

| Возраст, месяцев | 3  | 6  | 9  | 12 | 18 | 24 |
|------------------|----|----|----|----|----|----|
| Рост, см         | 62 | 74 | 80 | 86 | 90 | 94 |
| Обхват груди, см | 46 | 48 | 50 | 52 | 54 | 56 |

## Совет:

Чтобы измерения были более точными, попросите кого-то помочь вам с измерением.

К размерным признакам обхватов не следует добавлять величину «прибавка на свободу облегания», она уже учтена при построении лекал модели.





## РАЗМЕРЫ

Каждая модель представлена в трех размерах. Если ваш размер находится между указанными размерами, следует провести новую линию на равном расстоянии от линий соседних размеров.

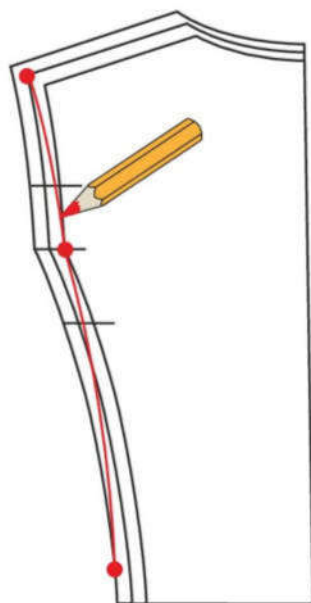
- Модели предназначены для женщин среднего роста 1,65 м.

## ЛЕКАЛА

Лекала деталей (выкройки) каждой модели представлены на двусторонних листах-вкладышах в масштабе 1:1.

## ЭСКИЗ


В описании работы приводится эскиз модели спереди и сзади.



## ПЛАН РАСКЛАДКИ

На уменьшенном плане раскладки показан один из способов рационального расположения лекал деталей на ткани. Лекала основных деталей пронумерованы.

Раскладка ткани может быть выполнена вдвое (ткань складывается вдоль пополам лицевой стороной внутрь, кромки совмещаются) или в разворот (ткань складывается в один слой, как правило лицевой стороной вверх). Сгиб ткани обозначен пунктирной линией, кромки ткани – сплошной линией.

- Знак «ножницы» , расположенный у края ткани, означает, что следует разложить ткань вдвое лицевой стороной внутрь, разрезать по сгибу и сложить отрезки лицевыми сторонами внутрь так, чтобы направление рисунка и ворса совпало.

## КАК ПОЛЬЗОВАТЬСЯ ЛИСТАМИ-ВКЛАДЫШАМИ

- Номер листа вкладыша (1-4), его сторона (А или В) и цвет линии контура показаны в описании модели.
- Вынуть листы-вкладыши, осторожно разогнув скрепки. Развернуть нужный лист.
- Вверху листа приведены номер модели, цвет линий контура и количество деталей кроя.
- Цифра, обозначающая номер детали, расположена на линии контура соответствующей детали.
- Найти все детали кроя на листе-вкладыше, ориентирясь на план раскладки и перечень деталей. Обвести контуры лекал всех деталей, а также все внутренние линии, контрольные знаки, цифры и надписи. Как правило, при соединении деталей изделия следует ориентироваться на контрольные знаки, обозначенные одинаковыми буквами, совмещая их (например, А и А, F и F).
- Скопировать лекала всех деталей и контрольные знаки на кальку и вырезать. Сверить наличие и соответствие деталей по плану раскладки и перечню деталей.
- Те линии лекал деталей, которые являются общими для всех трех размеров, вычерчены более жирной линией.
- Месторасположение карманов, пат, хлястиков и т.д. обозначено на лекалах сплошной линией. Оно относится к среднему из приведенных размеров и может быть скорректировано для двух других размеров.
- Подборта, подкройные обтачки горловины, проймы и т.д. обозначены на лекалах деталей сплошной линией и надписью *vista* и относятся к среднему из приведенных размеров.
- Если деталь изделия состоит из двух частей, их следует соединить по линии со звездочками **\*\*—\***.

## СИМВОЛЫ НА ЛЕКАЛАХ

|           |   |
|-----------|---|
| .....     | Линия меньшего размера  |
| — · — · — | Линия среднего размера  |
| ————      | Линия большего размера  |
| — — — —   | Перегнуть   |
| - - - - - | Линия строчки   |
| **—*      | Линия совмещения двух частей одного лекала, которое не уместилось на листе-вкладыше целиком |
| ← — — — — | Линия середины переда/спинки в случае, когда она не совпадает по направлению со срезом      |
| → — — — — | Направление нити основы (долевой нити)  |
| ┌ — — — — | Контрольный знак  |
| ≡ — — — — | Вход; разрез  |
| ┌ — — — — | Складка и ее направление  |
| ┌ — — — — | Петля; отверстие  |
| ▲ — — — — | Застежка-молния   |
| ○ — — — — | Пуговица  |
| ┌ — — — — | Месторасположение кармана   |
| ┌ — — — — | Крючок и петля; воздушная нитяная петля   |

**ВАЖНО:** Перед выкраиванием деталей изделия можно выполнить макет изделия: склеить скотчем бумажные лекала и подогнать лекала по своей фигуре.

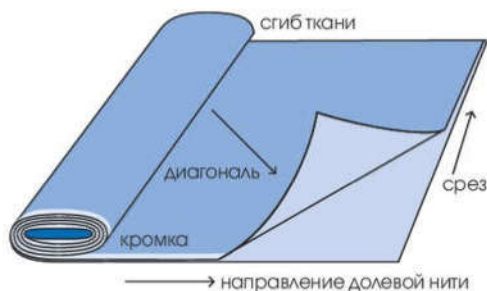
## РАСКРОЙ

Детали даны БЕЗ ПРИПУСКОВ НА ШВЫ И ПОДГИБ НИЖА!

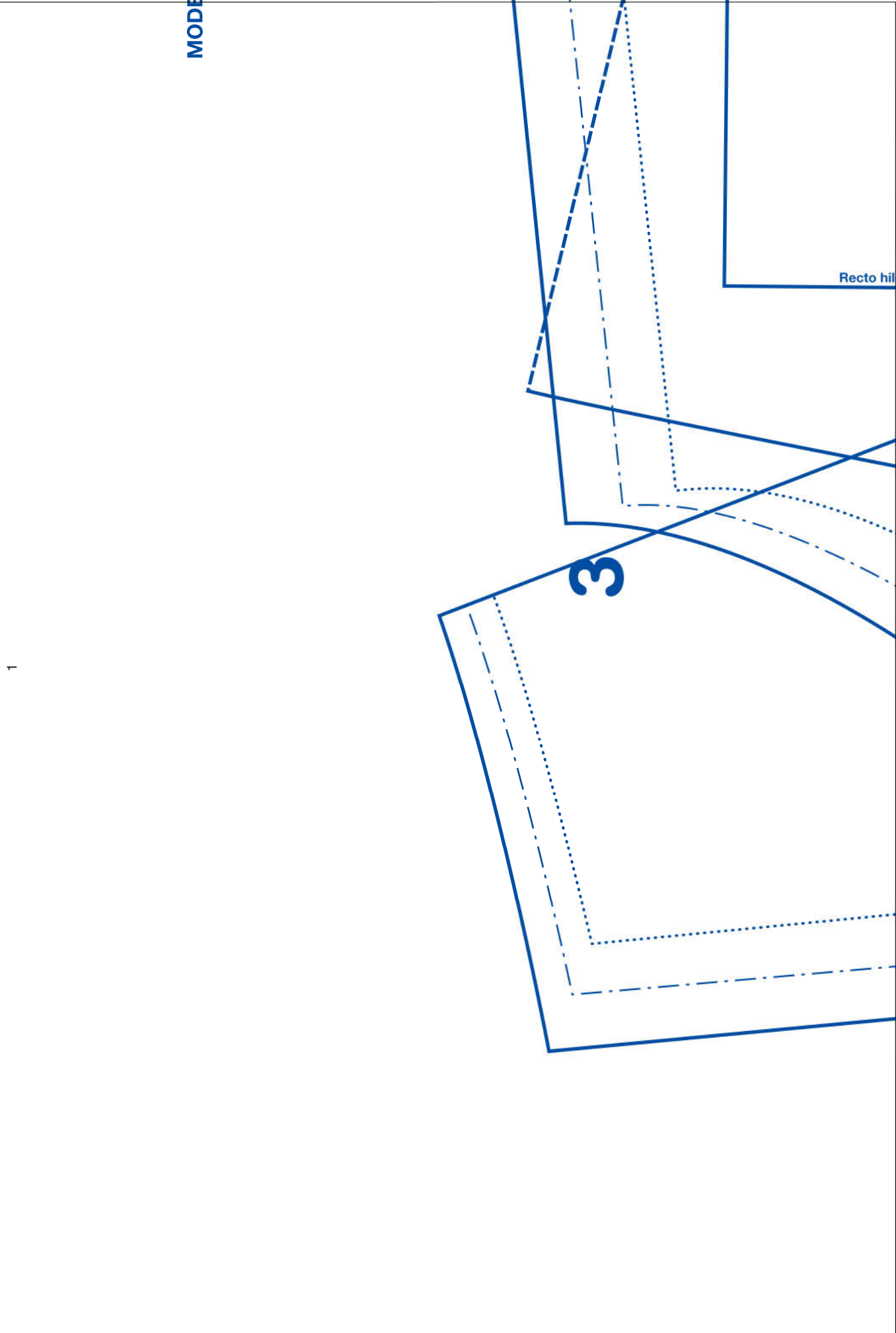
- Разложить ткань на столе так, как показано на плане раскладки. Разложить лекала деталей на ткани по плану раскладки, учитывая направление нитей основы (на трикотаже – направление петельных столбиков), и проколоть булавками.
- Обвести лекала деталей остро заточенным портновским мелом и выкроить. Детали изделия из ткани должны быть выкроены с припусками на швы. Как правило, для соединительных швов (боковые, шаговые, продольные срезы рукавов, срезы кокеток, срезы деталей карманов и т.д.) – 1–1,5 см, для краевых вподгибку (низ изделия, низ рукавов, верхний край накладного кармана и др.) – 3–4 см, для краевых обтачных – 0,7–1 см.
- Рекомендуется проложить вручную строчки прямых стежков по линиям швов, линиям середины, линиям перегибов лацканов и т.п.

## Совет:

При раскладке ткани в разворот (в 1 слой) важно перевернуть лекало парной детали на другую сторону, чтобы получить, например, правый и левый рукав.



MODEL C

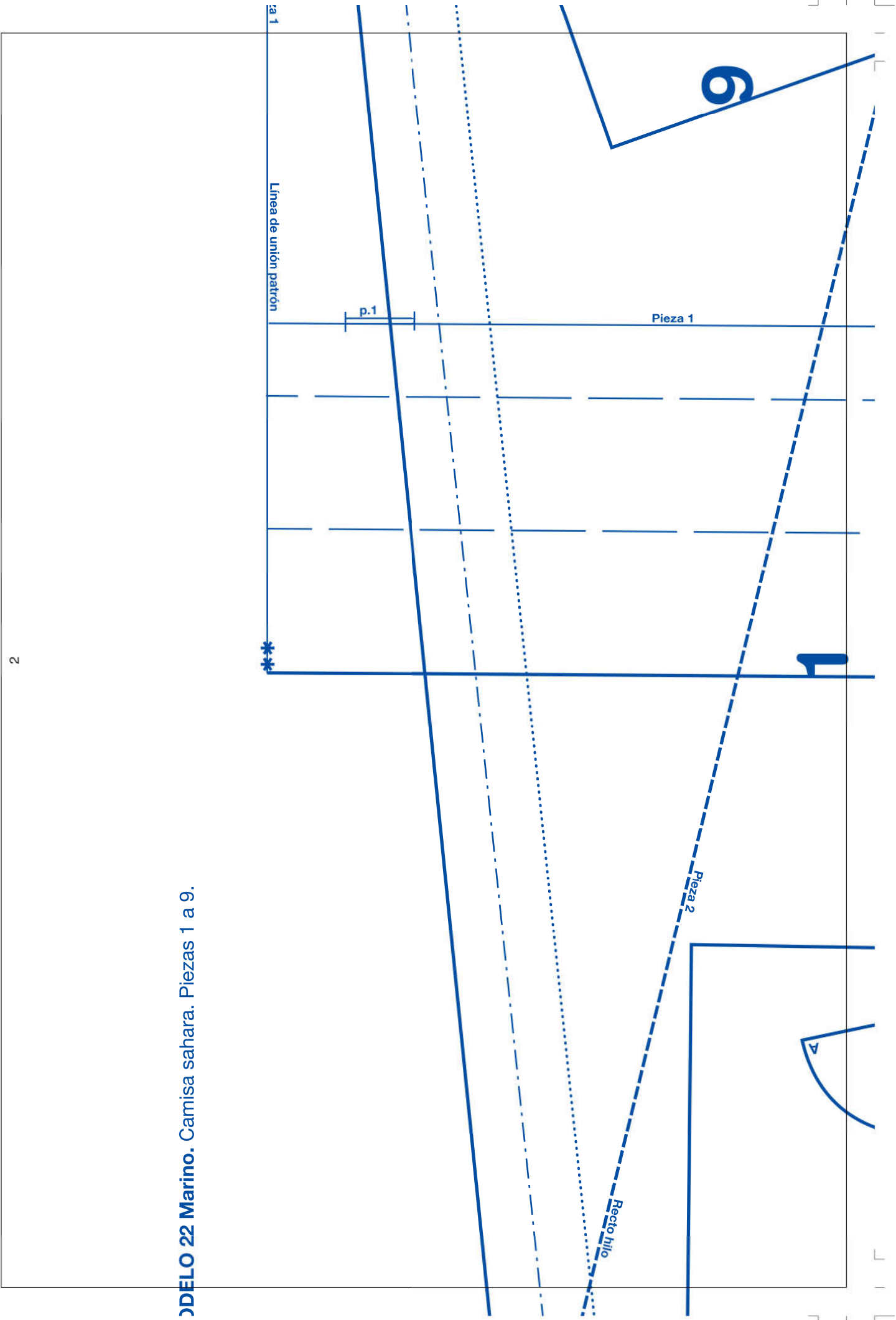


Recto hilo

3

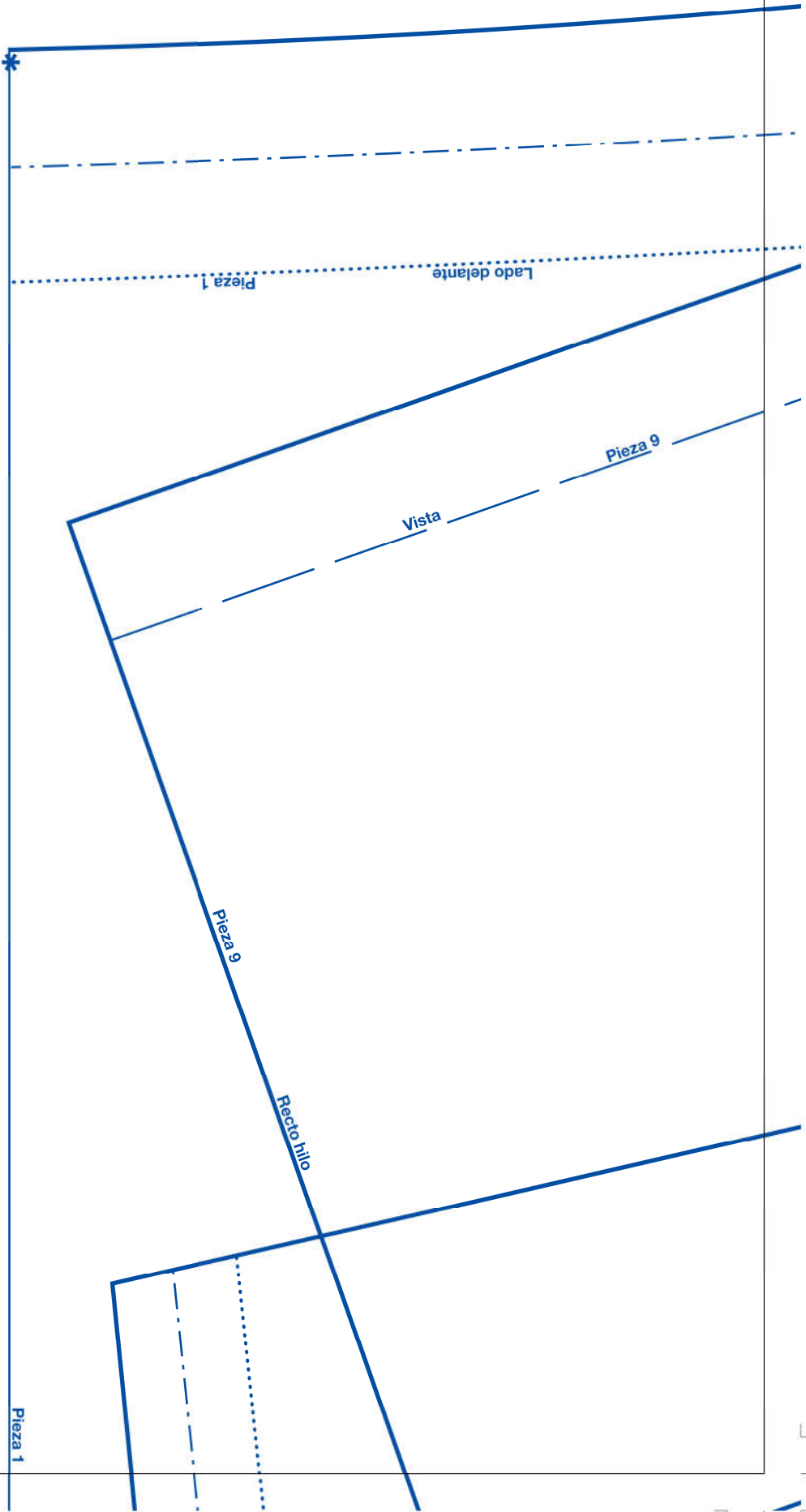
1

**MODELO 22 Marino. Camisa sahara. Piezas 1 a 9.**





# PATRONES 398 SUPLEMENTO 4 Cara B



to hilo Pieza 8

p.1a

Pieza 4

Pieza 5

Centro de datos

Recto hilo

Recto hilo

p.2

4

