

Suplemento 3. Cara B.

Trazo color Verde.

Tallas 50-54-58

Número de piezas: 4

✦ **Material necesario:** 3,80 m x 1,50 m de ancho en viscosa satinada. 18 botones de 10 mm. 80 cm goma de 1,5 cm ancho. Entretela adhesiva fina. Hilo elástico para canilla e hilo de coser.

✦ Corte:

1. Delante, dos veces.
 2. Detrás, uno doble.
 3. Manga, dos veces.
 - 4-4a. Falda, cuatro veces.
- Dieciocho tiras al bias de 2 x 5 cm más costuras, para presillas. Dos rectángulos de 50 x 4 cm más costuras, para brazales. Dos rectángulos de 7 cm ancho x 50 cm para T/50, 52 cm para T/54 y 54 cm para T/58 más costuras, para cinturilla delante. Un rectángulo de 7 cm ancho x 1,10 m para T/50, 1,14 m para T/54 y 1,18 m para T/58 más costuras, para cinturilla detrás. Un rectángulo de 8 x 80 cm más costuras, para tapeta cruce interior.
- Para pulir delanteros cortar dos vistas delante según trazado patrones 1+4 uniéndolos previamente y alargando 7 cm más en la base.

Para pulir escote detrás cortar

PLANO DE CORTE



una vista doble según trazado patrón 2 cerrando previamente el pliegue.

✦ **Confección:** Aplicar entretela adhesiva fina en el revés de las vistas, planchar.

Hilvanar pliegue centro cuerpo detrás según emplazamiento patrón.

Fruncir hombros delante dejando a la medida hombros detrás, coser y cerrar lados cuerpo.

Cerrar mangas, fruncir copas dejando a medida sisas, aplicar a éstas según aplomos, coser.

Cerrar brazales en anilla cada uno por separado, doblar por la mitad revés con revés, mantener doblados con un hilván.

Cortar la goma en dos trozos iguales con la medida de brazo deseada, introducir una goma en cada brazal con ayuda de un imperdible, atacar, pasar un pespunte por encima en mitad de cada brazal y en el borde superior con hilo elástico en la canilla quedando fruncidos.

Fruncir base mangas ligeramente, aplicar los brazales adaptándolos por derecho prenda, coser con hilo elástico

en la canilla.

Unir cinturillas entre sí por costuras lados, pasar siete pespuntos elásticos por encima, horizontales y paralelos entre sí, quedando la cinturilla fruncida.

Fruncir base cuerpo ligeramente, aplicar la cinturilla derecho con derecho, coser con hilo elástico en la canilla, volver.

Coser centro detrás falda y lados, fruncir ligeramente borde superior y coser al borde inferior de la cinturilla.

Coser y volver presillas, aplicar en el delante derecho según emplazamientos patrones y aplicar tres presillas más en el extremo derecho de la cinturilla, sujetar con unas puntadas a mano.

Doblar tapeta cruce interior por la mitad a lo largo derecho con derecho, cerrar extremos, volver, planchar, aplicar al borde delante izquierdo desde A hasta B, sujetar con hilván.

Pulir escote y centro delante con vistas según explicación modelo 29.

Pulir base falda con pequeño dobladillo. Coser botones.

Инструкции

Как пользоваться выкройками

ИЗМЕРЕНИЯ

При измерении фигуры на женщине должно быть надето белье или тонкая одежда; обувь следует снять. После измерения фигуры сравните свои измерения с типовыми по соответствующей таблице.

ЖЕНСКИЕ РАЗМЕРЫ

Размер	36	38	40	42	44	46	48
Обхват груди, см	80	84	88	92	96	100	104
Обхват талии, см	58	62	66	70	74	78	82
Обхват бедер, см	86	90	94	98	102	106	110
Ширина спины, см	36	37	38	39	40	42	44
Высота груди, см	23,5	24	24,5	25,5	26	26,5	27,5
Высота бедер, см	18	18,5	19	19,5	20	20,5	21
Длина переда до талии, см	42,5	43	43,5	44,5	45	45,5	46,5
Длина спины до талии, см	41	41,5	42	42,5	43	43,5	44
Длина среднего шва брюк, см	63	64,5	66	67,5	69	70,5	72
Длина брюк, см	98	98,5	99	99,5	100	100,5	101

БОЛЬШИЕ ЖЕНСКИЕ РАЗМЕРЫ

Размер	50	52	54	56	58
Обхват груди, см	114	118	122	126	130
Обхват талии, см	100	104	108	112	116
Обхват бедер, см	118	122	126	130	134
Высота груди, см	31	31,5	32	33	33,5
Высота бедер, см	20,5	21	21,5	22	22,5
Длина переда до талии, см	48	48,5	49	50	50,5
Длина спины до талии, см	44	44,5	45	46	46,5
Длина рукава, см	58,5	59	59,5	60	60,5
Длина брюк, см	99,5	100	100,5	101	101,5

ДЕТСКИЕ РАЗМЕРЫ

Размер	2	4	6	8	10	12	14	16
Рост, см	94	102	114	126	138	150	162	168
Обхват груди, см	55	56	61	66	72	78	84	86
Обхват талии, см	52	53	56	59	63	67	70	72
Обхват бедер, см	58	62	67	72	78	84	90	92
Длина до талии, см	23	26	29	32	35	38	41	42
Ширина спины, см	26	28	30	32	34	36	38	39

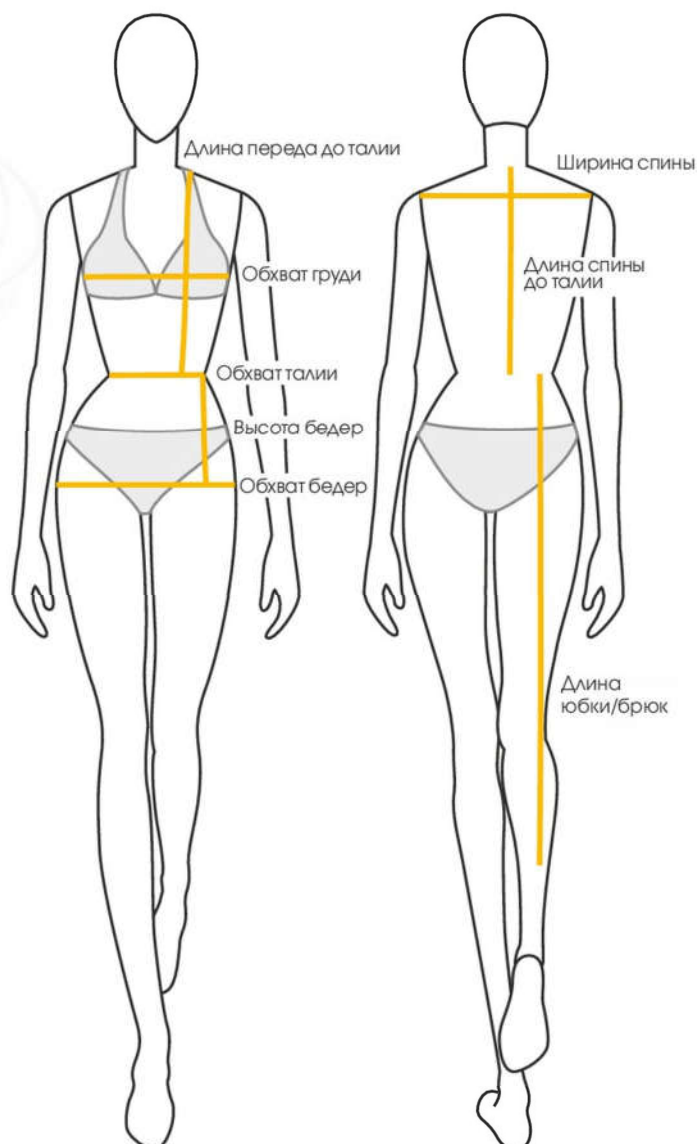
ДЕТСКИЕ РАЗМЕРЫ (МАЛЕНЬКИЕ ДЕТИ)

Возраст, месяцев	3	6	9	12	18	24
Рост, см	62	74	80	86	90	94
Обхват груди, см	46	48	50	52	54	56

Совет:

Чтобы измерения были более точными, попросите кого-то помочь вам с измерением.

К размерным признакам обхватов не следует добавлять величину «прибавка на свободу облегания», она уже учтена при построении лекал модели.



РАЗМЕРЫ

Каждая модель представлена в трех размерах. Если ваш размер находится между указанными размерами, следует провести новую линию на равном расстоянии от линий соседних размеров.

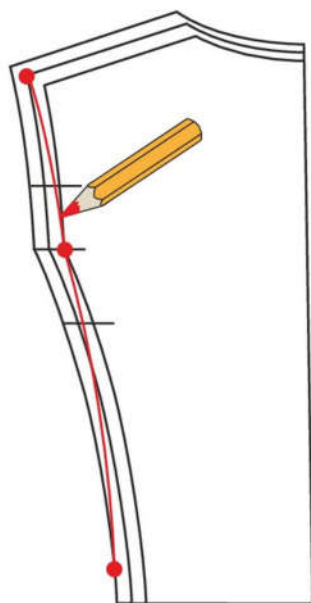
- Модели предназначены для женщин среднего роста 1,65 м.

ЛЕКАЛА

Лекала деталей (выкройки) каждой модели представлены на двусторонних листах-вкладышах в масштабе 1:1.

ЭСКИЗ


В описании работы приводится эскиз модели спереди и сзади.



ПЛАН РАСКЛАДКИ

На уменьшенном плане раскладки показан один из способов рационального расположения лекал деталей на ткани. Лекала основных деталей пронумерованы.

Раскладка ткани может быть выполнена вдвое (ткань складывается вдоль пополам лицевой стороной внутрь, кромки совмещаются) или в разворот (ткань складывается в один слой, как правило лицевой стороной вверх). Сгиб ткани обозначен пунктирной линией, кромки ткани – сплошной линией.

- Знак «ножницы» , расположенный у края ткани, означает, что следует разложить ткань вдвое лицевой стороной внутрь, разрезать по сгибу и сложить отрезки лицевыми сторонами внутрь так, чтобы направление рисунка и ворса совпало.

КАК ПОЛЬЗОВАТЬСЯ ЛИСТАМИ-ВКЛАДЫШАМИ

- Номер листа вкладыша (1-4), его сторона (А или В) и цвет линии контура показаны в описании модели.
- Вынуть листы-вкладыши, осторожно разогнув скрепки. Развернуть нужный лист.
- Вверху листа приведены номер модели, цвет линий контура и количество деталей кроя.
- Цифра, обозначающая номер детали, расположена на линии контура соответствующей детали.
- Найти все детали кроя на листе-вкладыше, ориентироваться на план раскладки и перечень деталей. Обвести контуры лекал всех деталей, а также все внутренние линии, контрольные знаки, цифры и надписи. Как правило, при соединении деталей изделия следует ориентироваться на контрольные знаки, обозначенные одинаковыми буквами, совмещая их (например, А и А, F и F).
- Скопировать лекала всех деталей и контрольные знаки на кальку и вырезать. Сверить наличие и соответствие деталей по плану раскладки и перечню деталей.
- Те линии лекал деталей, которые являются общими для всех трех размеров, вычерчены более жирной линией.
- Месторасположение карманов, пат, хлястиков и т.д. обозначено на лекалах сплошной линией. Оно относится к среднему из приведенных размеров и может быть скорректировано для двух других размеров.
- Подборта, подкройные обтачки горловины, проймы и т.д. обозначены на лекалах деталей сплошной линией и надписью *visa* и относятся к среднему из приведенных размеров.
- Если деталь изделия состоит из двух частей, их следует соединить по линии со звездочками ****→***.

СИМВОЛЫ НА ЛЕКАЛАХ

.....	Линия меньшего размера
— · — · —	Линия среднего размера
————	Линия большего размера
— — — —	Перегнуть
- - - - -	Линия строчки
**→*	Линия совмещения двух частей одного лекала, которое не уместилось на листе-вкладыше целиком
← — — — —	Линия середины переда/спинки в случае, когда она не совпадает по направлению со срезом
→ — — — —	Направление нити основы (долевой нити)
┌ — — — —	Контрольный знак
┌ — — — —	Вход; разрез
┌ — — — —	Складка и ее направление
┌ — — — —	Петля; отверстие
┌ — — — —	Застежка-молния
○	Пуговица
┌ — — — —	Месторасположение кармана
┌ — — — —	Крючок и петля; воздушная нитяная петля

ВАЖНО: Перед выкраиванием деталей изделия можно выполнить макет изделия: склеить скотчем бумажные лекала и подогнать лекала по своей фигуре.

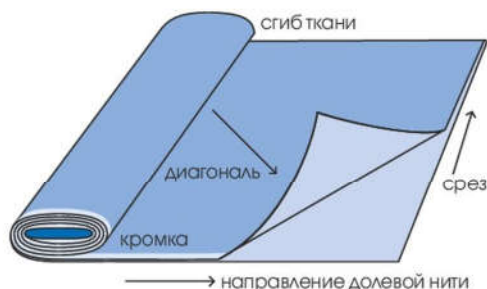
РАСКРОЙ

Детали даны БЕЗ ПРИПУСКОВ НА ШВЫ И ПОДГИБ НИЖА!

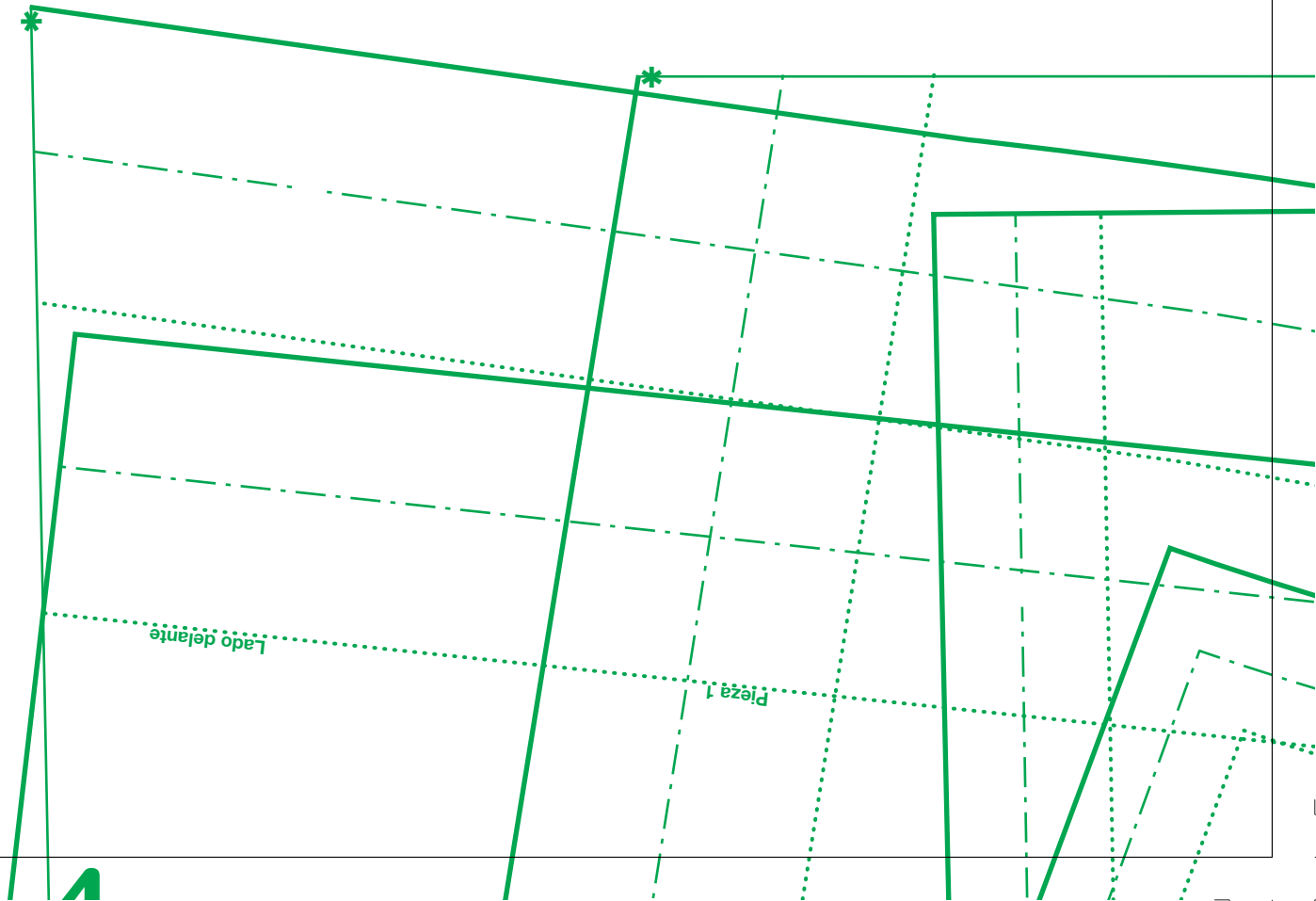
- Разложить ткань на столе так, как показано на плане раскладки. Разложить лекала деталей на ткани по плану раскладки, учитывая направление нитей основы (на трикотаже – направление петельных столбиков), и проколоть булавками.
- Обвести лекала деталей остро заточенным портновским мелом и выкроить. Детали изделия из ткани должны быть выкроены с припусками на швы. Как правило, для соединительных швов (боковые, шаговые, продольные срезы рукавов, срезы кокеток, срезы деталей карманов и т.д.) – 1–1,5 см, для краевых вподгибку (низ изделия, низ рукавов, верхний край накладного кармана и др.) – 3–4 см, для краевых обтачных – 0,7–1 см.
- Рекомендуется проложить вручную строчки прямых стежков по линиям швов, линиям середины, линиям перегибов лацканов и т.п.

Совет:

При раскладке ткани в разворот (в 1 слой) важно перевернуть лекало парной детали на другую сторону, чтобы получить, например, правый и левый рукав.



1



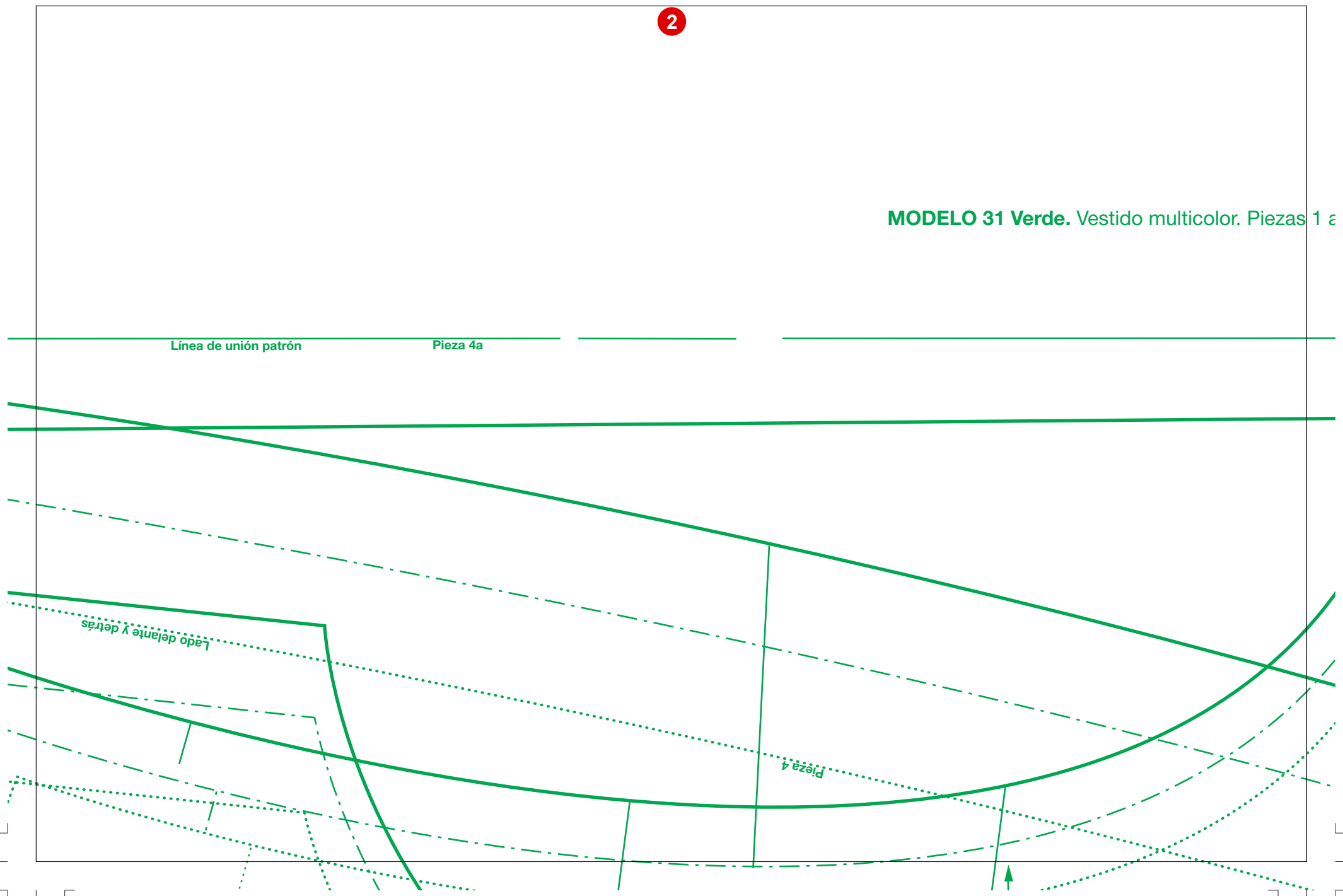
MODELO 31 Verde. Vestido multicolor. Piezas 1 a

Línea de unión patrón

Pieza 4a

Lado delante y detrás

Pieza 4

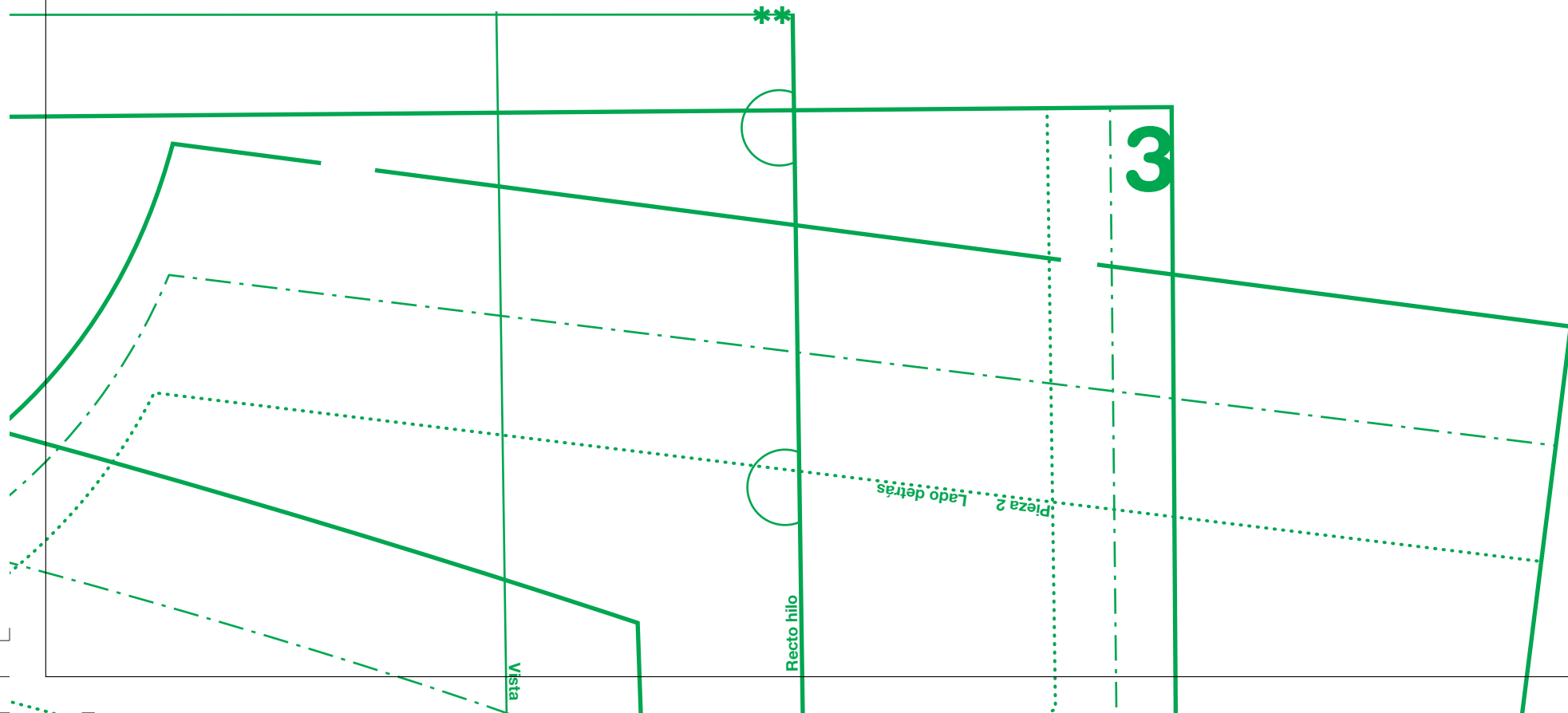




zas 1 a 4.

PATRONES 422

SUPLEMENTO 3 Cara B



4

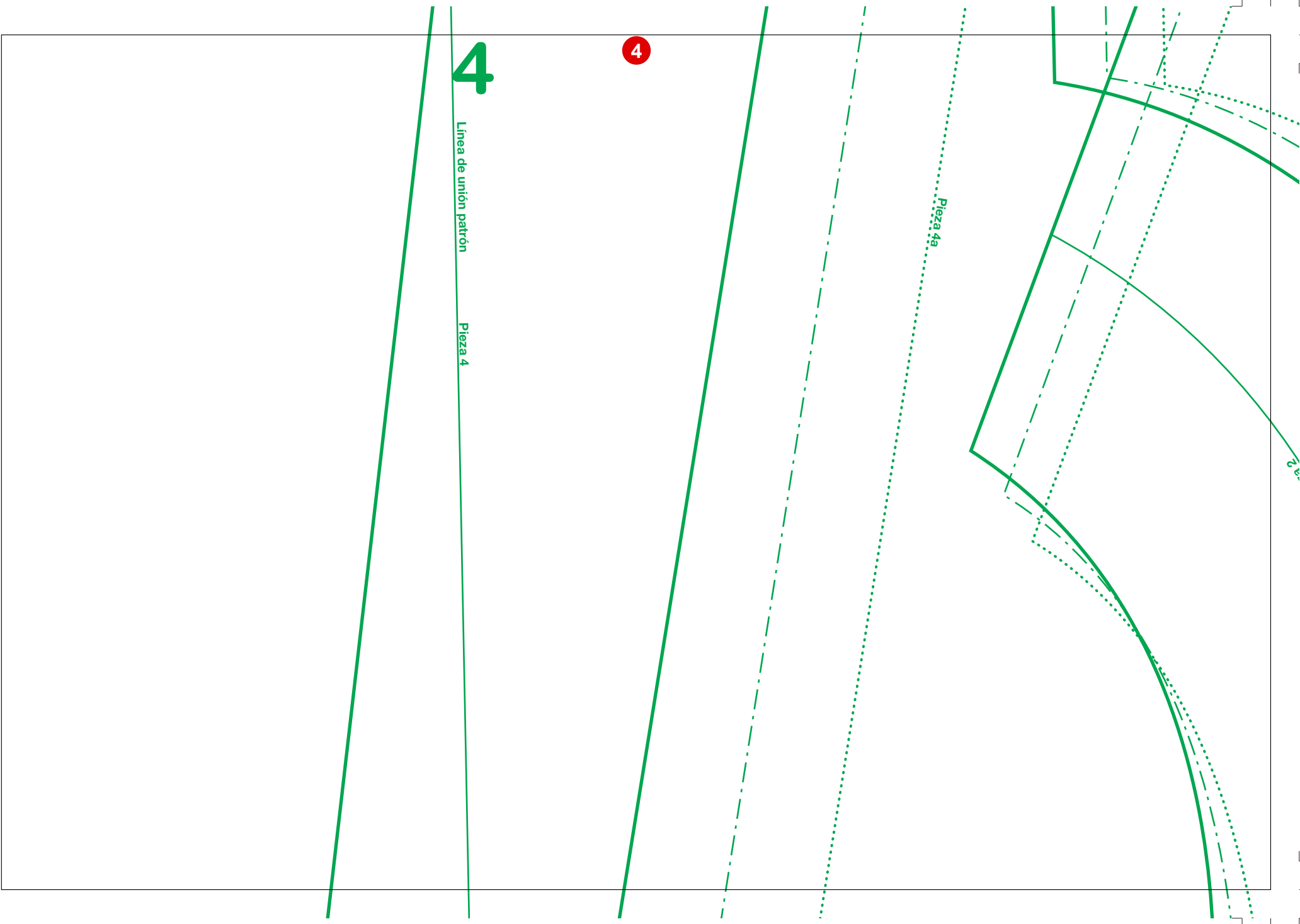
Línea de unión patrón

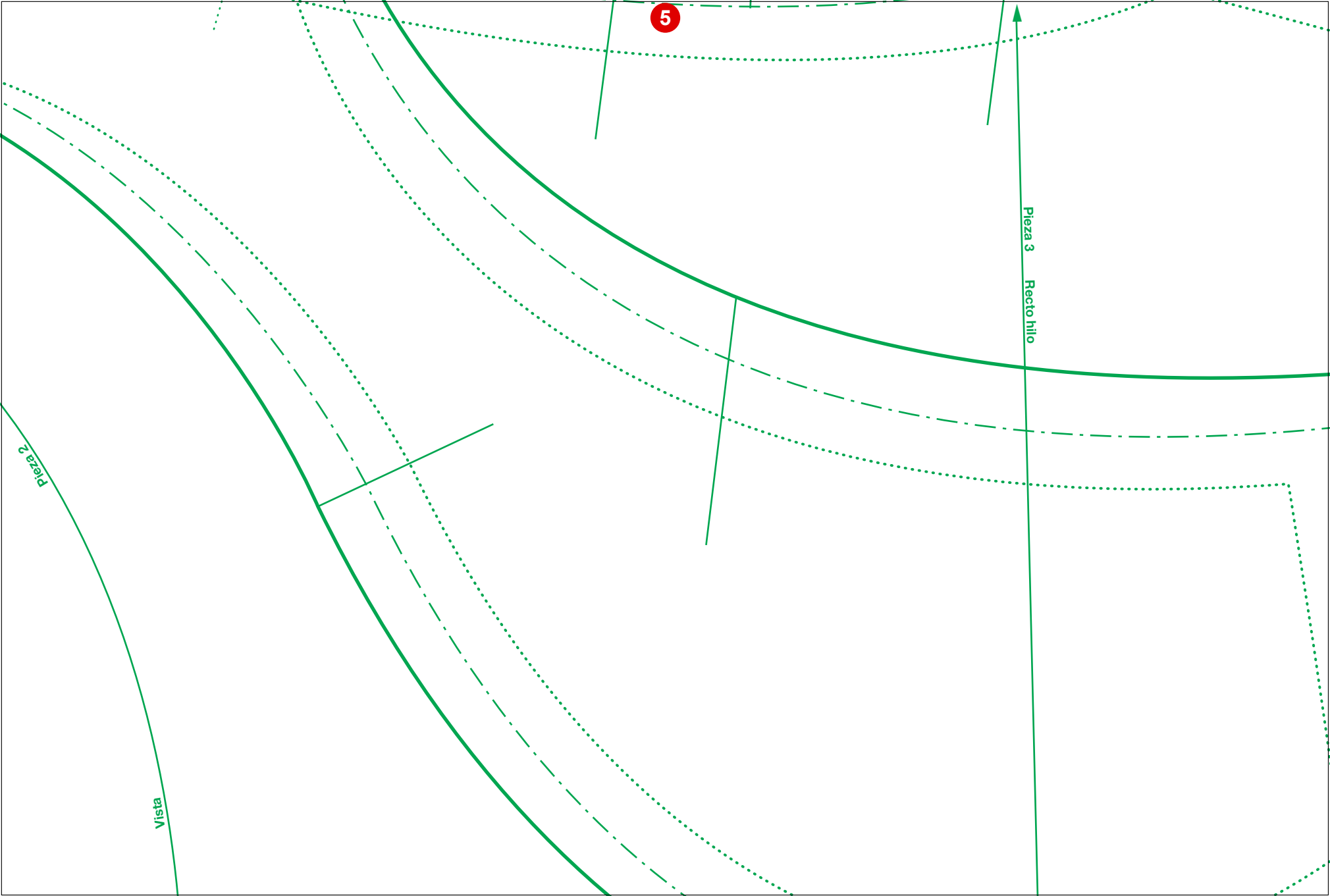
Pieza 4

4

Pieza 4a

2



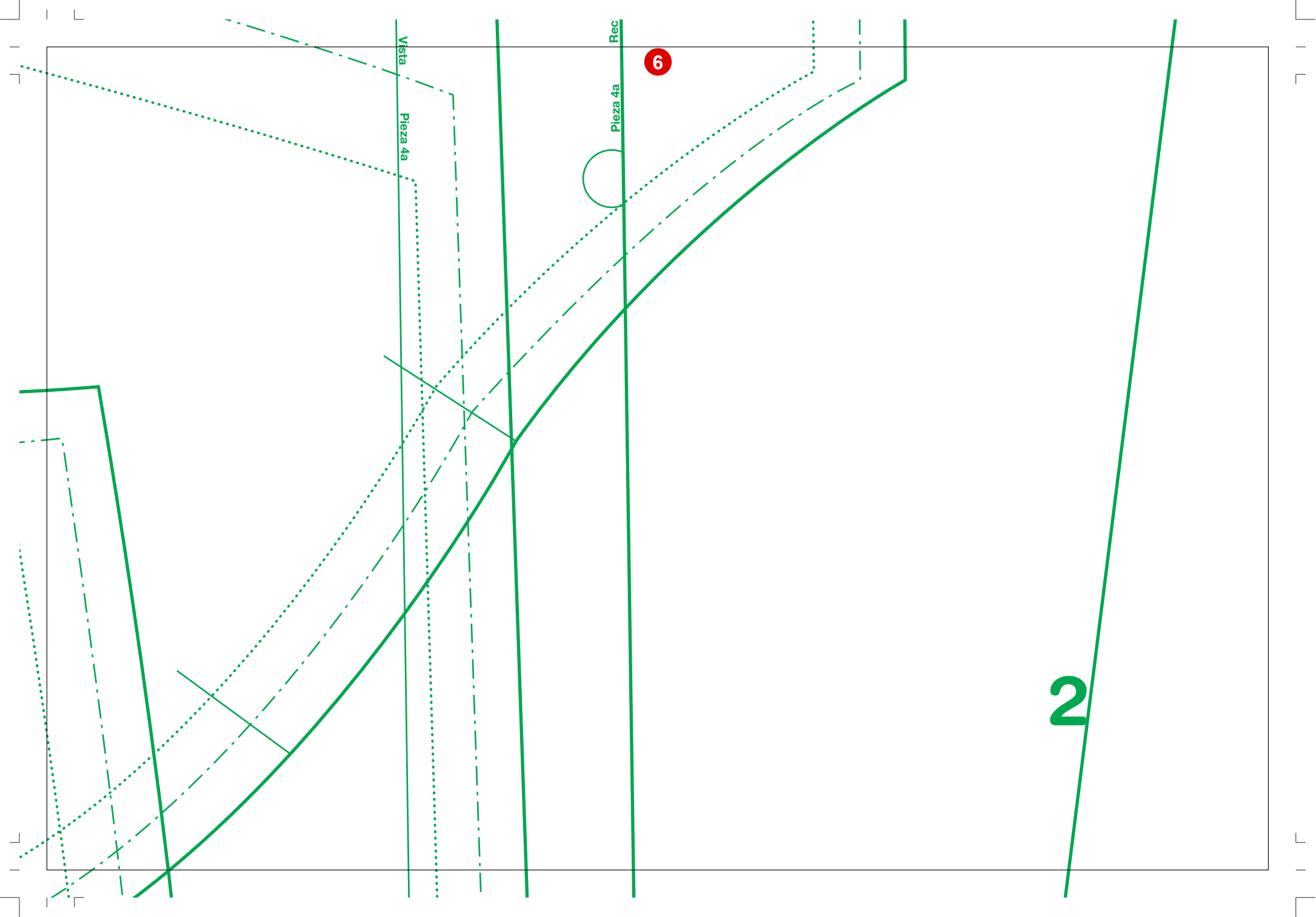


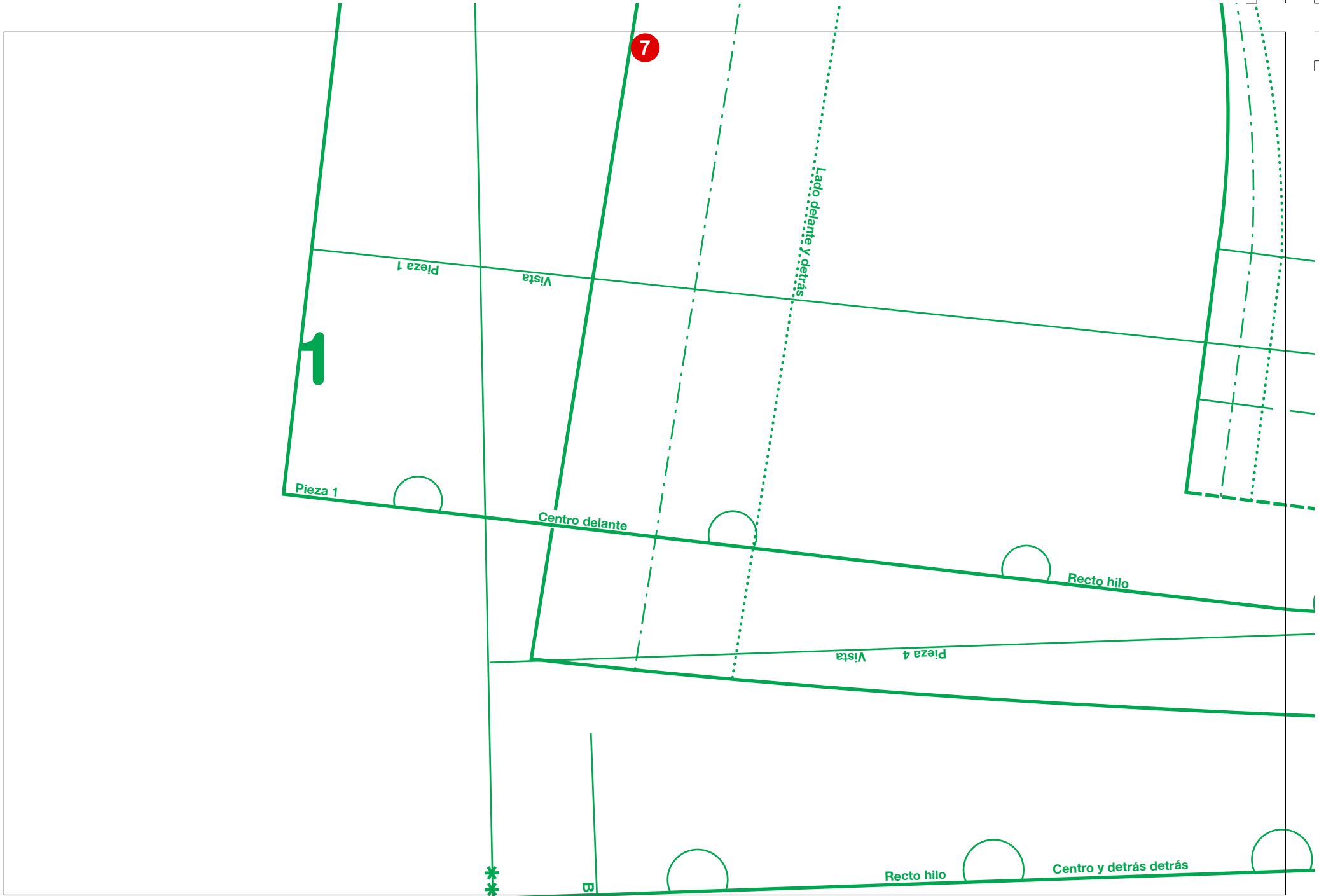
5

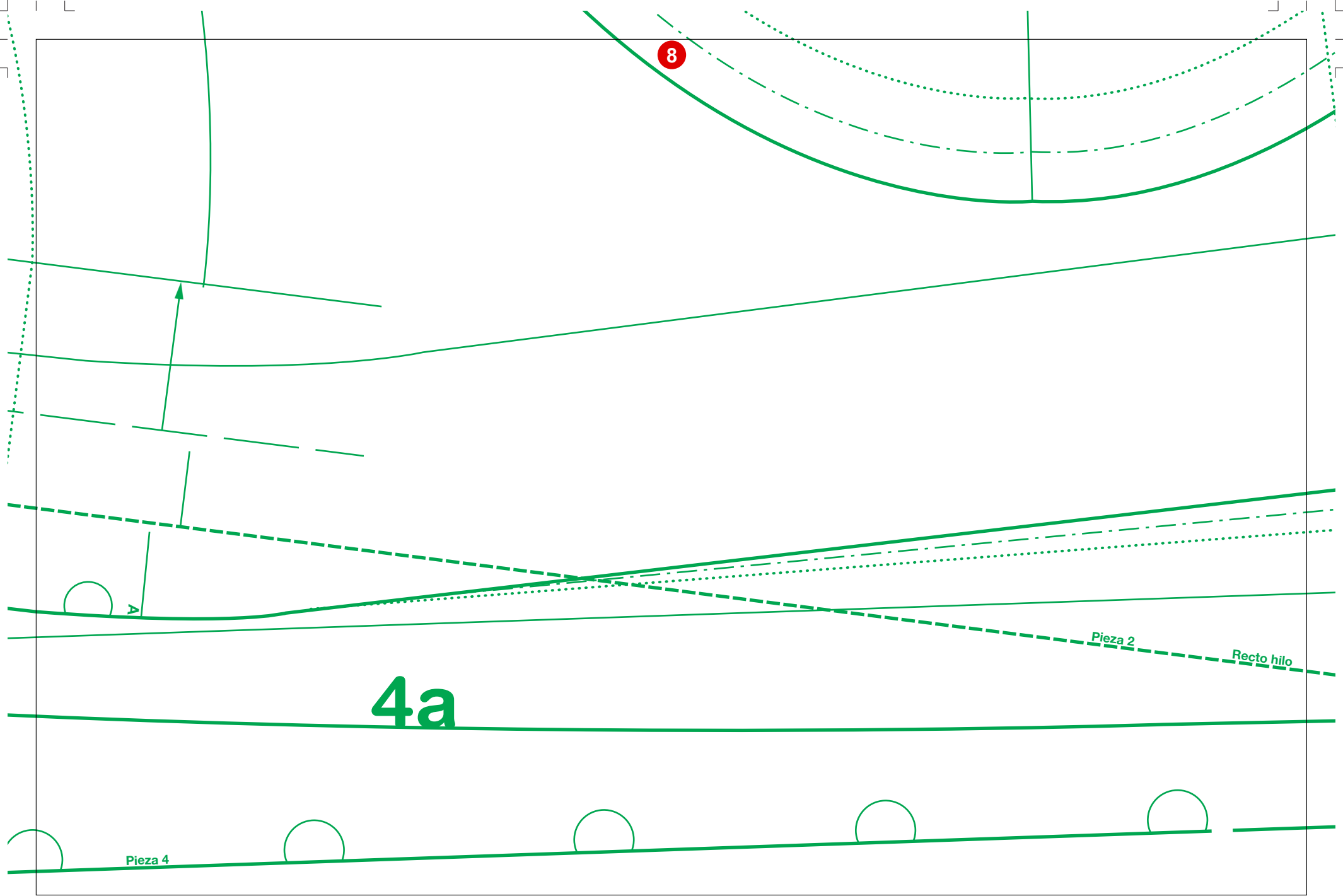
Pieza 2

Vista

Pieza 3
Recto hilo







8

4a

Pieza 2

Recto hilo

Pieza 4

A

