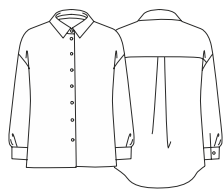


# Blusa toffee

Tallas 50-54-58





### Suplemento 3. Cara B.

Trazo color Naranja.

Tallas 50-54-58

Número de piezas: 7

6 Material necesario: 2,15 m x 1,50 m de ancho en algodón. 10 botones de 10 mm. Entrete-  
la adhesiva. Hilo de coser.

6 Corte:

1. Delante, dos veces.
2. Canesú detrás, uno doble.
3. Detrás, uno doble.
- 4-4a. Manga, dos veces.
5. Puño, dos veces.
6. Cuello, dos dobles.
7. Base cuello, dos dobles.

Dos tiras al bias de 14 cm x 2 cm más costuras, para vivos aberturas mangas.

6 Confección: Aplicar entre-  
tela adhesiva en el revés de un  
cuello, una base cuello y de los  
puños, planchar.

Doblar vistas delante por las  
dos líneas de trazos hacia  
dentro, pasar respunte por el  
borde.

Hilvanar pliegue centro detrás  
y aplicar el canesú derecho  
con derecho, coser, planchar.

Coser lados delante con de-  
trás hasta señal aberturas y  
hombros, planchar costuras.

Confeccionar cuello camisero  
con base según señales A-B.

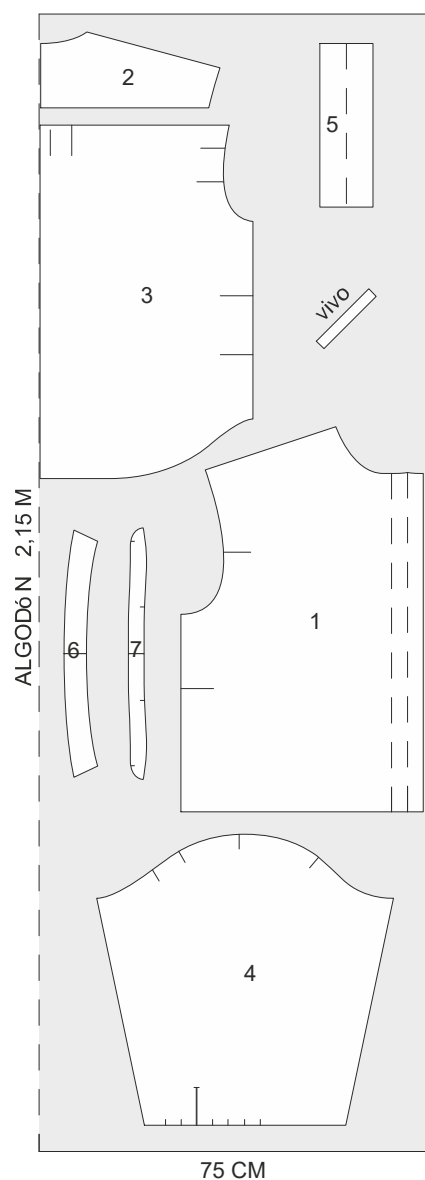
Colocar ambos cuellos dere-  
cho con derecho, coser con  
respunte alrededor menos  
la parte del montaje, girar,  
planchar y pasar respunte de  
adorno si se desea. Colocar  
una base del cuello en cada  
lado del mismo haciendo que  
coincidan los centros y según

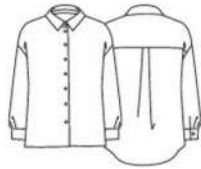
señal B, pasar un respunte co-  
giendo todas las telas desde  
el extremo de la pieza base y  
girar la base cuello en su po-  
sición, pasar un hilván en el  
borde y planchar. Colocar el  
cuello al escote según señal  
A, y coser la cara externa de la  
base cuello, planchar la costu-  
ra y entornar la interior sobre  
el mismo respunte.

Confeccionar mangas con pu-  
ños, según explicación mo-  
delo 3.

Pulir base camisa y aberturas  
con pequeño dobladillo cosi-  
do con respunte, bordar oja-  
les y coser botones.

### PLANO DE CORTE



**Лист-вкладыш 3. Сторона В.****Оранжевые линии****Размеры: 50–54–58****Количество деталей – 7**

✦ **Вам потребуется:** 2,15 x 1,50 м хлопчатобумажного материала. 10 пуговиц диаметром 1 см. Клеевой прокладочный материал.

**✦ Раскрой**

1. Перед – 2 детали
  2. Кокетка спинки – 1 деталь со сгибом
  3. Спинка – 1 деталь со сгибом
  - 4-4а. Рукав – 2 детали
  5. Манжета – 2 детали
  6. Воротник – 2 детали со сгибом
  7. Стойка воротника – 2 детали со сгибом
- 2 бейки 14 x 2 см плюс припуски (для окантовки застежки внизу рукава)

**✦ Пошив**

Продублировать клеевым прокладочным материалом манжеты и по одной детали воротника и стойки воротника.

Отгнуть на изнаночную сторону цельнокроеные припуски на обработку бортов частей переда по двум пунктирным линиям и застрочить.

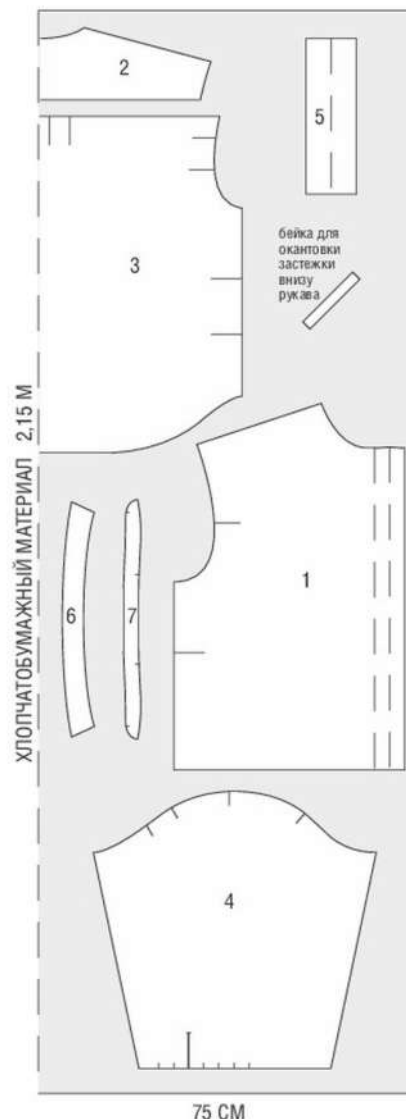
Заложить и зафиксировать складку по верхнему срезу спинки. Притачать кокетку спинки к верхнему срезу спинки. Стачать части переда и спинку по боковым срезам до начала участков разрезов. Обработать открытые боковые срезы узким швом вподгибку. Обработать плечевые швы. Обработать отлож-

ной воротник с отрезной стойкой (сорочечного типа) (знаки А–В): сложить детали воротника лицевыми сторонами внутрь и обтачать по концам и отлету (т.е. внешние срезы). Воротник вывернуть, выправить шов обтачивания, приутюжить; при желании проложить отделочную строчку по краю. Детали стойки воротника сложить лицевыми сторонами внутрь, между деталями стойки расположить обработанный воротник, совмещая линии середины на стойке и воротнике, совместить

и обтачать срезы стойки, одновременно соединяя с ней воротник. Стойку вывернуть. Втачать стойку воротника в горловину: внешнюю деталь стойки и изделие сложить лицевыми сторонами внутрь и, совмещая срезы и контрольные знаки, втачать ее в горловину, припуск шва заутюжить на стойку. Подогнуть на изнаночную сторону срез внутренней детали стойки и настрочить на 0,1 см от подогнутого края, перекрывая шов втачивания внешней стойки на 0,1 см.

Обработать рукава с манжетами – см. модель 3.

Обработать низ изделия узким швом вподгибку с закрытым срезом. Обметать петли, пришить пуговицы.





# Инструкции

## Как пользоваться выкройками

### ИЗМЕРЕНИЯ

При измерении фигуры на женщине должно быть надето белье или тонкая одежда; обувь следует снять. После измерения фигуры сравните свои измерения с типовыми по соответствующей таблице.

### ЖЕНСКИЕ РАЗМЕРЫ

Размер	36	38	40	42	44	46	48
Обхват груди, см	80	84	88	92	96	100	104
Обхват талии, см	58	62	66	70	74	78	82
Обхват бедер, см	86	90	94	98	102	106	110
Ширина спины, см	36	37	38	39	40	42	44
Высота груди, см	23,5	24	24,5	25,5	26	26,5	27,5
Высота бедер, см	18	18,5	19	19,5	20	20,5	21
Длина переда до талии, см	42,5	43	43,5	44,5	45	45,5	46,5
Длина спины до талии, см	41	41,5	42	42,5	43	43,5	44
Длина среднего шва брюк, см	63	64,5	66	67,5	69	70,5	72
Длина брюк, см	98	98,5	99	99,5	100	100,5	101

### БОЛЬШИЕ ЖЕНСКИЕ РАЗМЕРЫ

Размер	50	52	54	56	58
Обхват груди, см	114	118	122	126	130
Обхват талии, см	100	104	108	112	116
Обхват бедер, см	118	122	126	130	134
Высота груди, см	31	31,5	32	33	33,5
Высота бедер, см	20,5	21	21,5	22	22,5
Длина переда до талии, см	48	48,5	49	50	50,5
Длина спины до талии, см	44	44,5	45	46	46,5
Длина рукава, см	58,5	59	59,5	60	60,5
Длина брюк, см	99,5	100	100,5	101	101,5

### ДЕТСКИЕ РАЗМЕРЫ

Размер	2	4	6	8	10	12	14	16
Рост, см	94	102	114	126	138	150	162	168
Обхват груди, см	55	56	61	66	72	78	84	86
Обхват талии, см	52	53	56	59	63	67	70	72
Обхват бедер, см	58	62	67	72	78	84	90	92
Длина до талии, см	23	26	29	32	35	38	41	42
Ширина спины, см	26	28	30	32	34	36	38	39

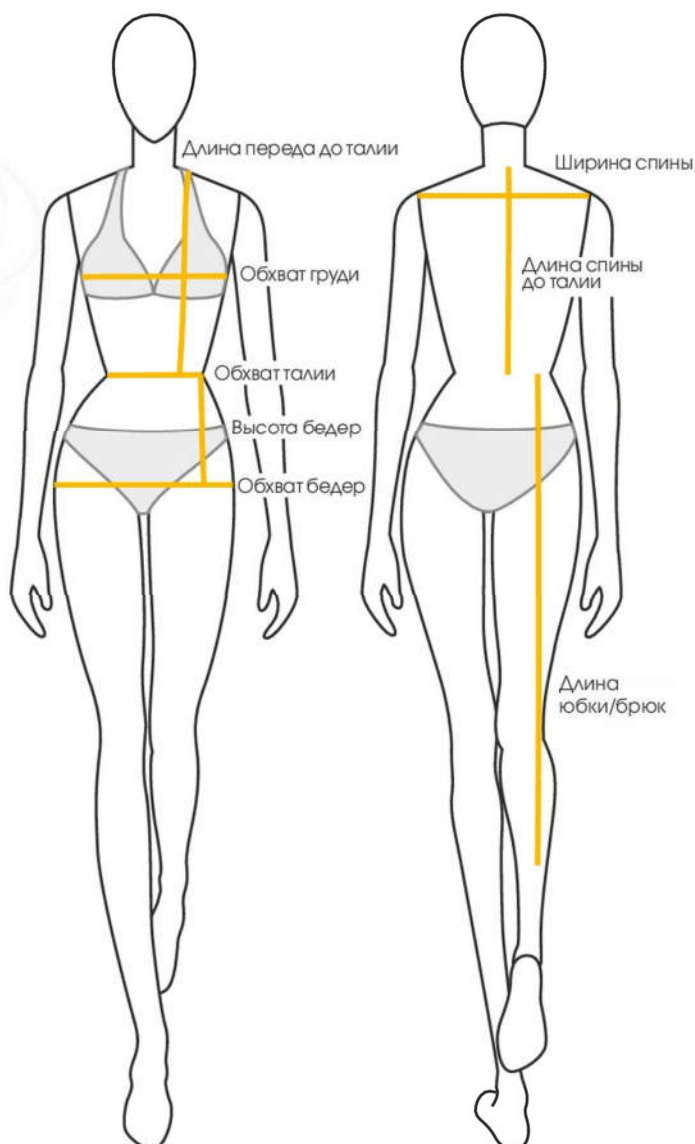
### ДЕТСКИЕ РАЗМЕРЫ (МАЛЕНЬКИЕ ДЕТИ)

Возраст, месяцев	3	6	9	12	18	24
Рост, см	62	74	80	86	90	94
Обхват груди, см	46	48	50	52	54	56

## Совет:

Чтобы измерения были более точными, попросите кого-то помочь вам с измерением.

К размерным признакам обхватов не следует добавлять величину «прибавка на свободу облегания», она уже учтена при построении лекал модели.



## РАЗМЕРЫ

Каждая модель представлена в трех размерах. Если ваш размер находится между указанными размерами, следует провести новую линию на равном расстоянии от линий соседних размеров.

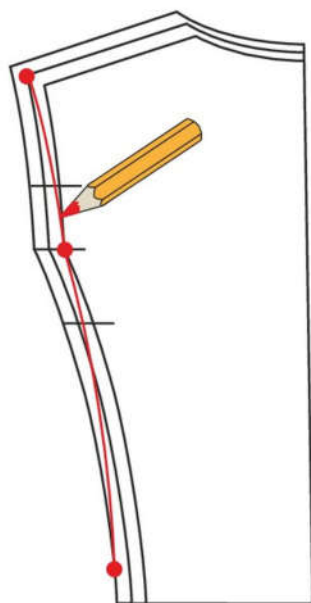
- Модели предназначены для женщин среднего роста 1,65 м.

## ЛЕКАЛА

Лекала деталей (выкройки) каждой модели представлены на двусторонних листах-вкладышах в масштабе 1:1.

## ЭСКИЗ


В описании работы приводится эскиз модели спереди и сзади.



## ПЛАН РАСКЛАДКИ

На уменьшенном плане раскладки показан один из способов рационального расположения лекал деталей на ткани. Лекала основных деталей пронумерованы.

Раскладка ткани может быть выполнена вдвое (ткань складывается вдоль пополам лицевой стороной внутрь, кромки совмещаются) или в разворот (ткань складывается в один слой, как правило лицевой стороной вверх). Сгиб ткани обозначен пунктирной линией, кромки ткани – сплошной линией.

- Знак «ножницы» , расположенный у края ткани, означает, что следует разложить ткань вдвое лицевой стороной внутрь, разрезать по сгибу и сложить отрезки лицевыми сторонами внутрь так, чтобы направление рисунка и ворса совпало.

## КАК ПОЛЬЗОВАТЬСЯ ЛИСТАМИ-ВКЛАДЫШАМИ

- Номер листа вкладыша (1-4), его сторона (А или В) и цвет линии контура показаны в описании модели.
- Вынуть листы-вкладыши, осторожно разогнув скрепки. Развернуть нужный лист.
- Вверху листа приведены номер модели, цвет линий контура и количество деталей кроя.
- Цифра, обозначающая номер детали, расположена на линии контура соответствующей детали.
- Найти все детали кроя на листе-вкладыше, ориентироваться на план раскладки и перечень деталей. Обвести контуры лекал всех деталей, а также все внутренние линии, контрольные знаки, цифры и надписи. Как правило, при соединении деталей изделия следует ориентироваться на контрольные знаки, обозначенные одинаковыми буквами, совмещая их (например, А и А, F и F).
- Скопировать лекала всех деталей и контрольные знаки на кальку и вырезать. Сверить наличие и соответствие деталей по плану раскладки и перечню деталей.
- Те линии лекал деталей, которые являются общими для всех трех размеров, вычерчены более жирной линией.
- Месторасположение карманов, пат, хлястиков и т.д. обозначено на лекалах сплошной линией. Оно относится к среднему из приведенных размеров и может быть скорректировано для двух других размеров.
- Подборта, подкройные обтачки горловины, проймы и т.д. обозначены на лекалах деталей сплошной линией и надписью *vista* и относятся к среднему из приведенных размеров.
- Если деталь изделия состоит из двух частей, их следует соединить по линии со звездочками **\*\*→\***.

## СИМВОЛЫ НА ЛЕКАЛАХ

.....	Линия меньшего размера
— · — · —	Линия среднего размера
————	Линия большего размера
— — — —	Перегнуть
- - - - -	Линия строчки
**→*	Линия совмещения двух частей одного лекала, которое не уместилось на листе-вкладыше целиком
← — — — —	Линия середины переда/спинки в случае, когда она не совпадает по направлению со срезом
→ — — — —	Направление нити основы (долевой нити)
┌	Контрольный знак
	Вход; разрез
┌┐┌	Складка и ее направление
┌┐	Петля; отверстие
▲	Застежка-молния
○	Пуговица
┌┐┌┐	Месторасположение кармана
┌┐┌┐┌	Крючок и петля; воздушная нитяная петля

**ВАЖНО:** Перед выкраиванием деталей изделия можно выполнить макет изделия: склеить скотчем бумажные лекала и подогнуть лекала по своей фигуре.

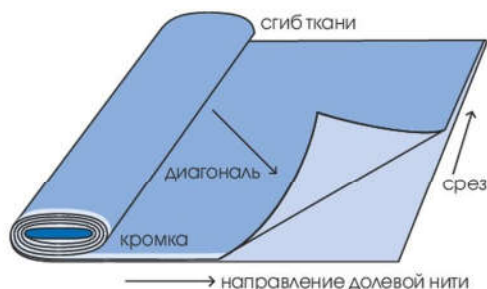
## РАСКРОЙ

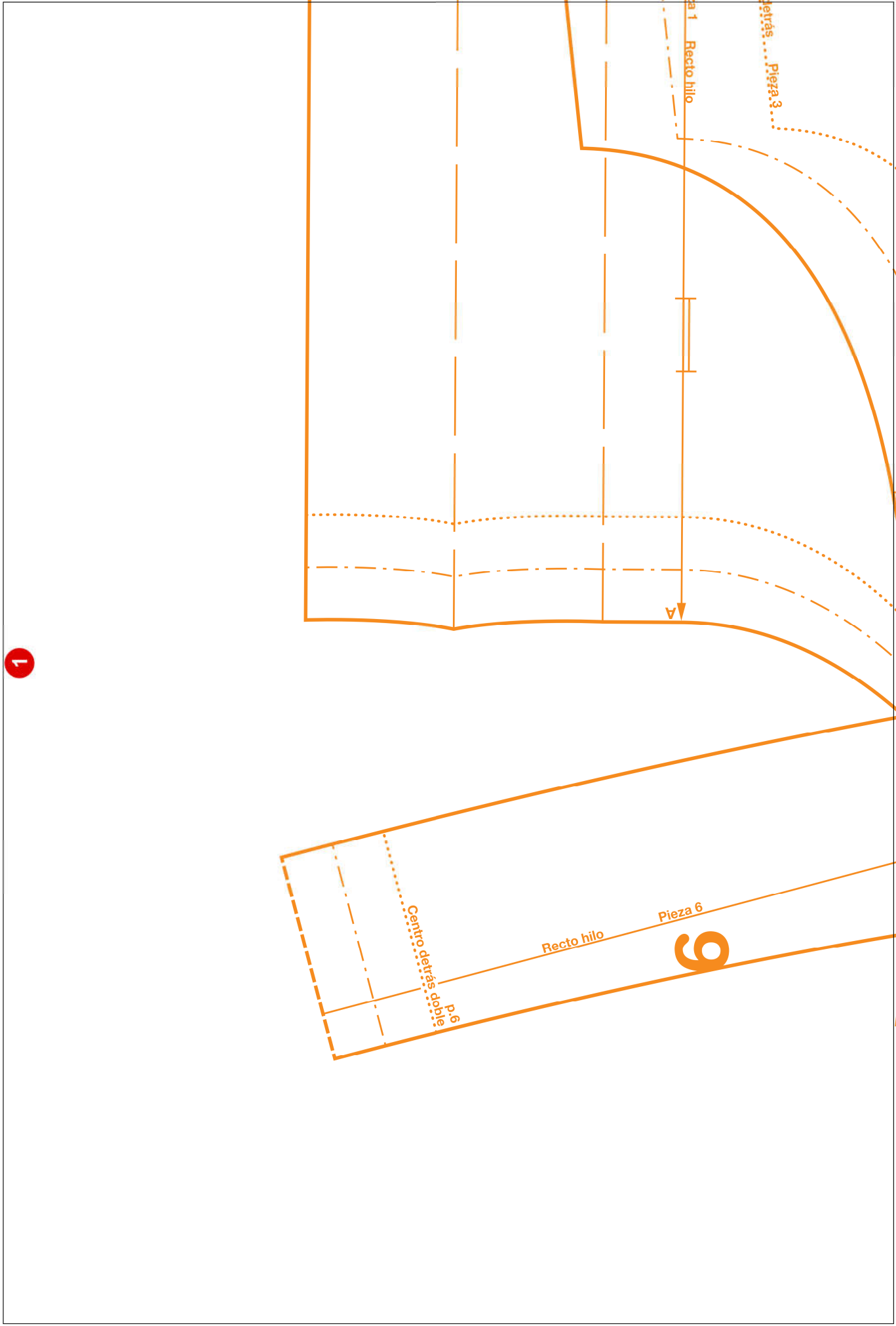
Детали даны БЕЗ ПРИПУСКОВ НА ШВЫ И ПОДГИБ НИЖА!

- Разложить ткань на столе так, как показано на плане раскладки. Разложить лекала деталей на ткани по плану раскладки, учитывая направление нитей основы (на трикотаже – направление петельных столбиков), и проколоть булавками.
- Обвести лекала деталей остро заточенным портновским мелом и выкроить. Детали изделия из ткани должны быть выкроены с припусками на швы. Как правило, для соединительных швов (боковые, шаговые, продольные срезы рукавов, срезы кокеток, срезы деталей карманов и т.д.) – 1–1,5 см, для краевых вподгибку (низ изделия, низ рукавов, верхний край накладного кармана и др.) – 3–4 см, для краевых обтачных – 0,7–1 см.
- Рекомендуется проложить вручную строчки прямых стежков по линиям швов, линиям середины, линиям перегибов лацканов и т.п.

## Совет:

При раскладке ткани в разворот (в 1 слой) важно перевернуть лекало парной детали на другую сторону, чтобы получить, например, правый и левый рукав.







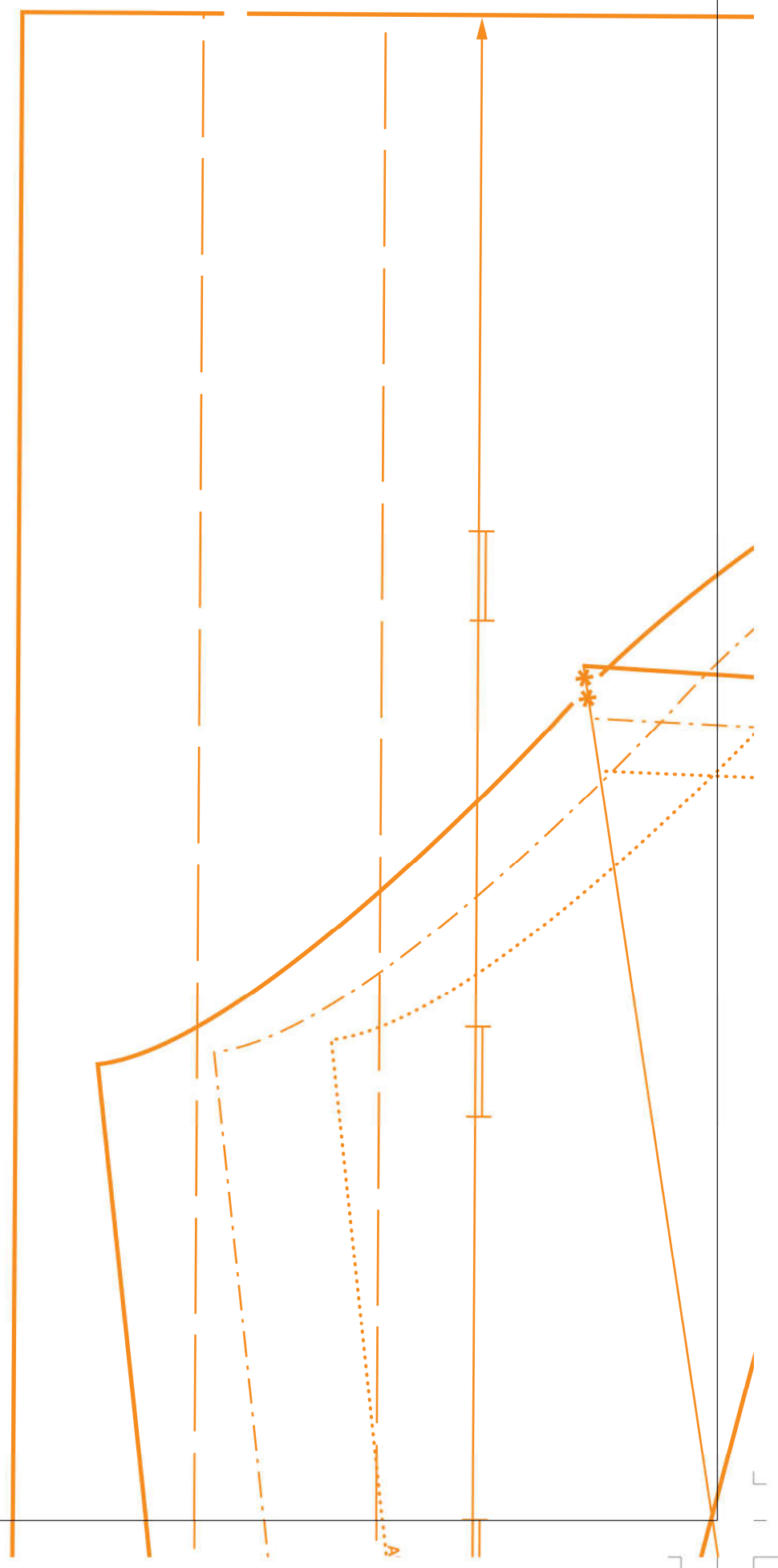
2

MODELO 30 Naranja. Blusa toffee. Piezas 1 a 7.

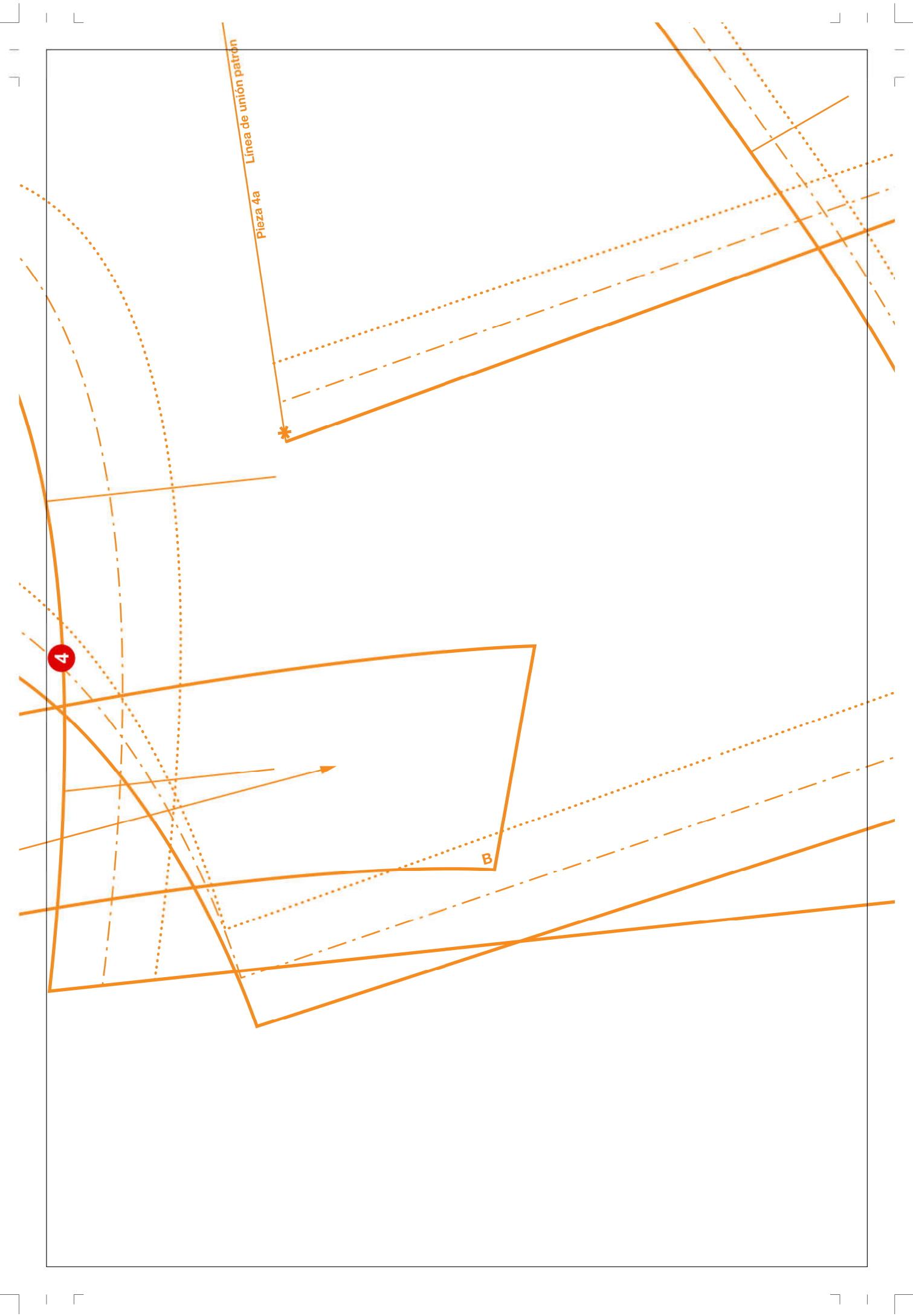


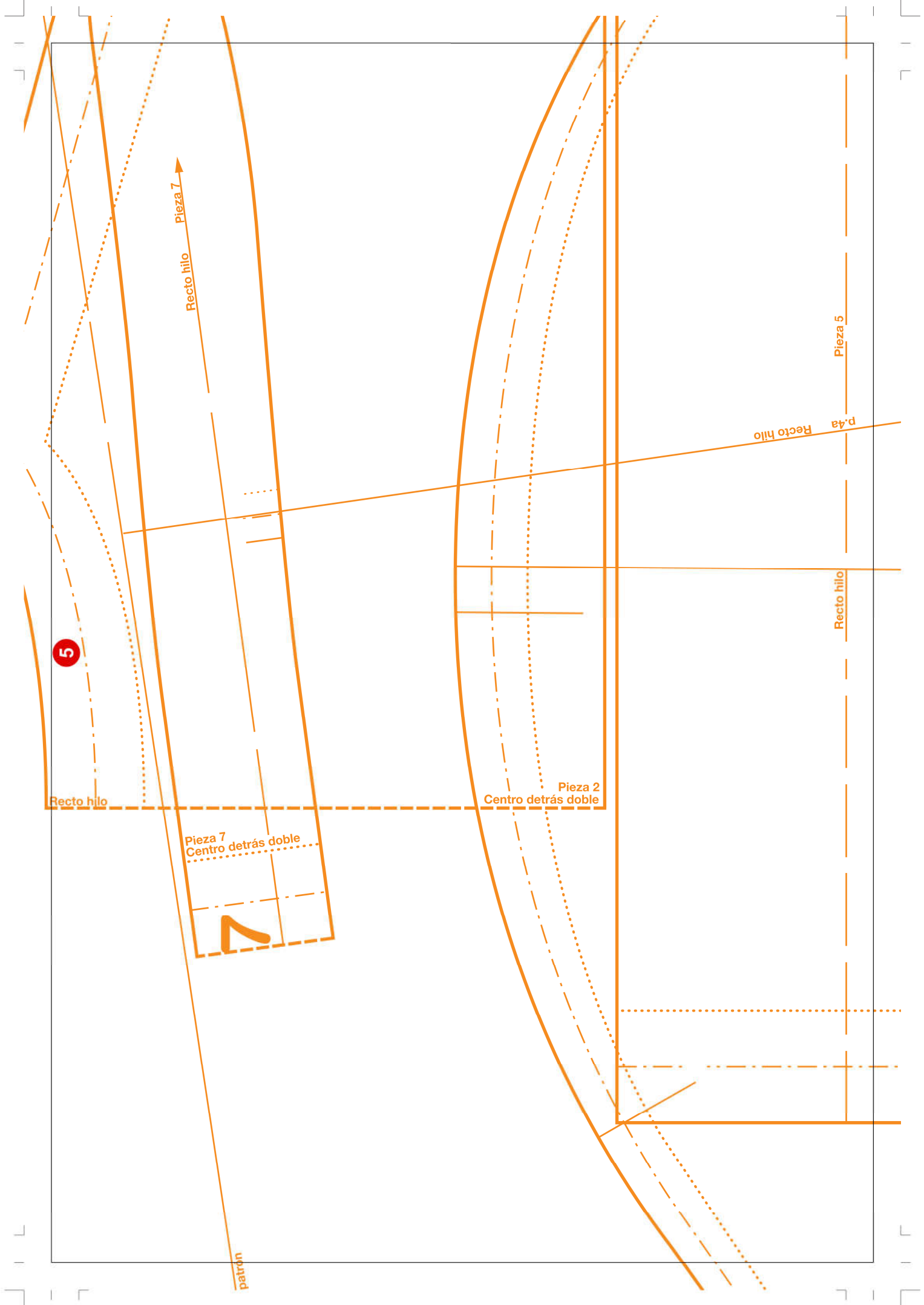


# PATRONES 434 SUPLEMENTO 3 Cara B









5

Pieza 7

Recto hilo

Pieza 5

Recto hilo

Recto hilo

Pieza 2

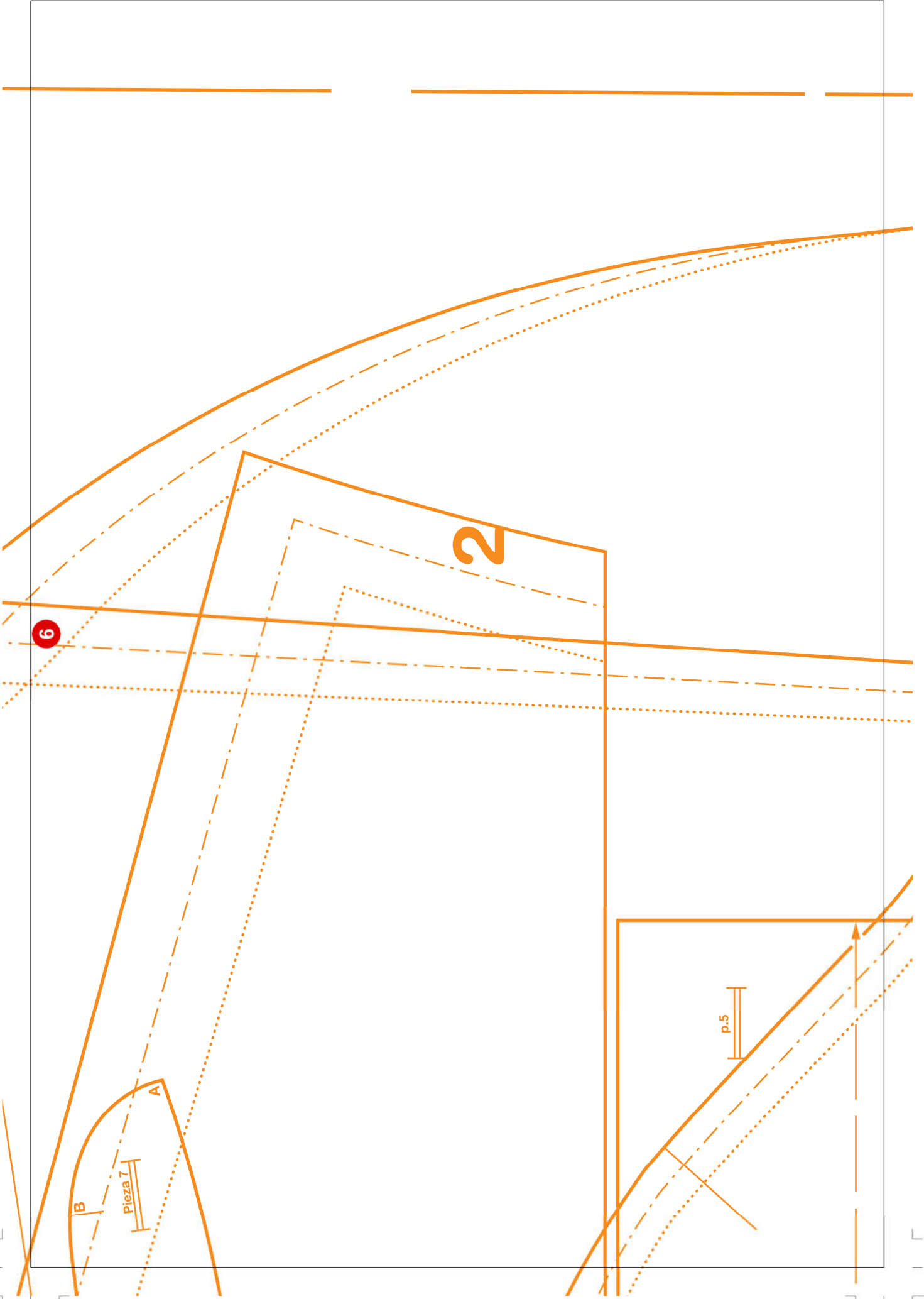
Centro detrás doble

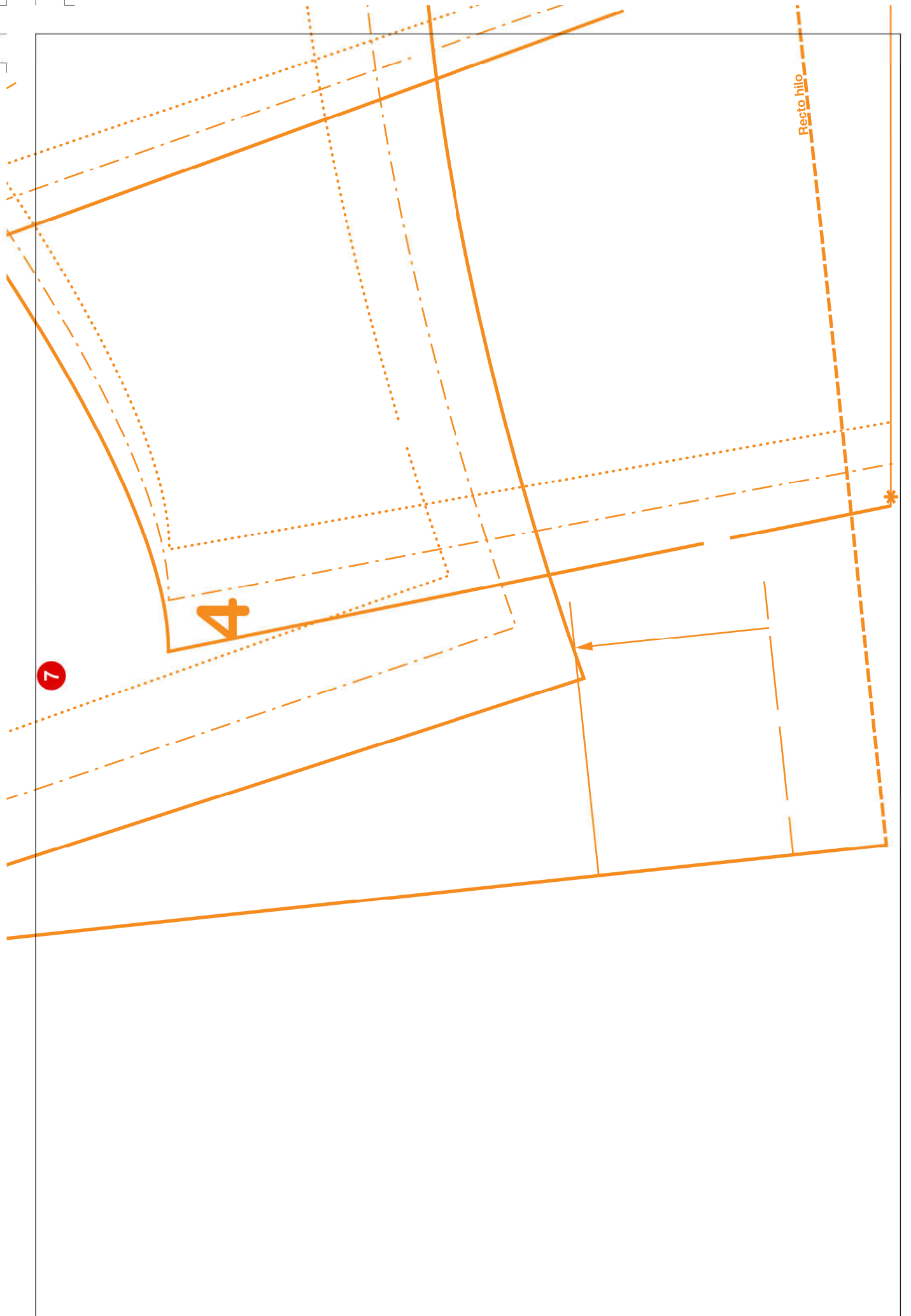
Pieza 7  
Centro detrás doble

7

Recto hilo

patrón





7

4

Recto hilo

\*



5

8

