



Size: 36-46  
● ● ● ○ ○



# Målskema

DK

## Klargøring af snitmønster:

Det er vigtigt, at du får lavet et test-print af kontrolarket, så dit snitmønster udskrives i korrekte mål. Du finder guiden til, hvordan du udskriver dit mønster i mailen, du har modtaget sammen med din pdf. Når snitmønsterarket er sat sammen, pil mod pil, er du klar til at tegne eller klippe dine mønsterdele ud.

## Mønsterdele tegnes af:

Tegn mønsterdelene over på silkepapir efter din valgte størrelses signaturlinje eller klip din størrelse ud direkte via printet. Løber signaturlinjerne sammen, er det fordi konturlinjen gælder for flere størrelser. Fortsæt langs konturlinjen, indtil den rigtige signatur kommer igen. Aftegn samlemærker, lommer, afmærkninger m.m. Tjek med mønsterdelsoversigten, at alle afmærkninger er med. Skal du forlænge en mønsterdel, har vi angivet med pile og teksten "Forlænges" på snitmønsterdelen. I syvejledningen har vi angivet, hvor

meget mønsterdelen skal forlænges med. Findes symbolet: ▼ på mønsterdelen, skal du klæbe mønsterdelene sammen, inden du klipper ud i metervaren. Før du klipper i metervaren kontroller da, at snitmønsterets sammensyningslinjer passer sammen.

## Bemærk:

Snitmønstrene har vi tilpasset den anviste metervare. Vær opmærksom herpå, hvis du vælger en anden metervare. Mønsterdelene er uden sømrum, medmindre andet er oplyst.

## Mål:

Sammenlign egne mål med dem i målskemaet og vælg din størrelse ud fra disse. Snitmønstrene er tillagt rørlig vidde. Nederdels-, indvendig ben-, ærme- og bluse-længde finder du i syvejledningen til hver model.

## Sådan tager du dine mål

### 1. Overvidde

Største vandrette mål over busten

### 2. Taljevidde

Taljevidde - smalleste vandrette mål i taljen (Note: I syvejledningen beskrives, hvor i taljen buksen el. nederdelen er placeret. En middel placering er 3-4 cm under taljen, en lav placering er 5-6 cm under taljen og en meget lav placering er 7-8 cm under taljen. Eks: Har dit valgte mønster en middel placering i taljen, mål da din talje 3 – 4 cm under taljevidden og sammenlign mønsterets mål med dine egne mål)

### 3. Hoftevidde

Største vandrette mål over sædet (ca. 20 cm under taljen)

### 4. Ærmelængde

Mål fra nakkehvirvlen ud over skulderen mod håndledet

### 5. Nederdelslængde

Mål fra taljen mod gulvet

### 6. Indvendig benlængde

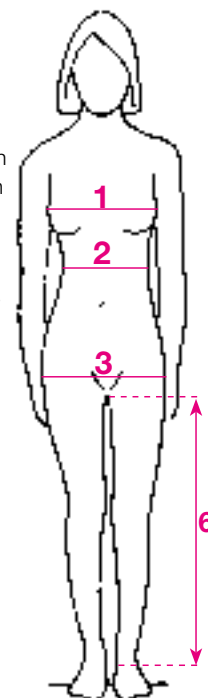
Lodret afstand fra skridt til buksens nederste kant

### 7. Bluse-/ jakke-/kjolelængde

Mål fra højeste skulderpunkt bagpå mod gulvet

### 8. Kropslængde

Mål fra højeste skulderpunkt til skridtpunkt.



DAME 168 cm	XS	S			M		L		XL	XXL
	32	34	36	38	40	42	44	46	48	
Overvidde	76	80	84	88	92	96	100	104	108	
Taljevidde	60	64	68	72	76	80	84	88	92	
Hoftevidde	84	88	92	96	100	104	108	112	116	

PLUS SIZE 168 cm	XS	S	M		L		XL		XXL
	44	46	48	50	52	54	56	58	60
Overvidde	100	106	112	118	124	130	136	142	148
Taljevidde	82	88	94	100	106	112	118	124	130
Hoftevidde	111	116	121	126	131	136	141	146	151

BABY		56		62		68		74		80	
Højde	Alder	Nyfødt	3 mdr	6 mdr	9 mdr	12 mdr					
Overvidde		45	46,5	48	49,5	51					
Taljevidde		46	47	48	49	50					
Hoftevidde		48	49	50	51	52					

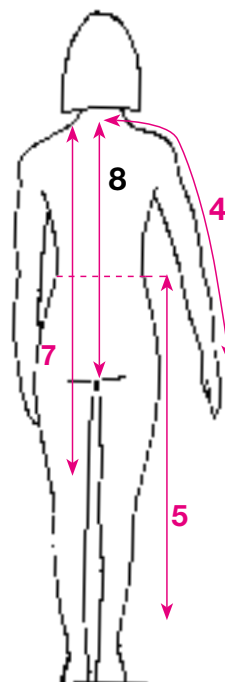
BARN		86		92		98		104		110		116		122		128		134	
Højde	Alder	1,5 år	2 år	3 år	4 år	5 år	6 år	7 år	8 år	9 år									
Overvidde		52	53	55	57	59	61	63	66	69									
Taljevidde		51	52	53	54	55	56	57,5	59	60,5									
Hoftevidde		54	56	58	60	62	64	66	69	72									

JUNIOR		XS		S			M			L	
Højde	Alder	140	146	152	158	164	170				
Overvidde		72	75	78	81	84	87				
Taljevidde		62	63,5	65	66,5	68	69,5				
Hoftevidde		75	78	82	86	90	94				

## VIGTIGT

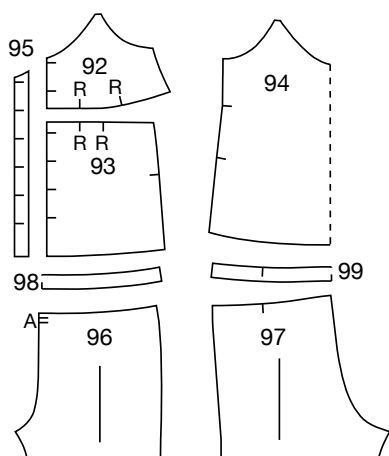
Når du måler overvidden, taljevidden og hoftevidden, skal målebåndet placeres helt vandret og må ikke tages for stramt. Sammenlign dine egne mål med målskemaet.

For at vælge den rigtige størrelse til dit mønster, skal du ved bluser, jakker og kjoler vælge den størrelse der kommer tættest på din overvidde, mens du ved bukser og nederdele vælger størrelse efter din hoftevidde.



## CHEMISESÆT

Str: 36-46



Str: 36 (38) 40 (42) 44 (46)

Shortsne har middel placering i taljen

## Forbrug:

- Liberty Katie and Millie, 136 cm bredde 100% bomuld  
155 (160) 165 (170) 170 (175) cm
- Blonde 10 mm  
260 (265) 275 (285) 290 (300) cm
- Knapper til at betrække 12,5 mm, 6 stk
- Elastik 20 mm  
80 (85) 90 (95) 95 (100) cm

36	.....
38	.....
40	.....
42	.....
44	.....
46	.....

## Toplængde:

64,5 (65) 65,5 (66) 66,5 (67) cm

## Indvendig benlængde:

Ca. 6,5 cm i alle størrelser

## Klippevejledning:

Mønsteret klippes med 1 cm sømrum.

## Top

**92.** Øverste forstykke, 2 gange**93.** Forstykke, 2 gange**94.** Bagstykke, 1 gang mod fold**95.** Forkantsbelægning, 2 gange**Skulderstropper:** 45 x 4,5 cm, 2 gange (inkl. sømrum)**Rouleau:** 3 x 36 cm, 1 gang (inkl. 0,7 cm sømrum, klippes på skrå af trådretningen)

## Shorts

**96.** Forbuks, 2 gange**97.** Bagbuks, 2 gange**98.** Belægning for, 1 gang mod fold**99.** Belægning bag, 1 gang mod fold**Bindebånd:** 3 x 150 (154) 158 (162) 166 (170) cm, 1 gang (inkl. 0,7 cm sømrum)

## SYVEJLEDNING

**1** Alle sømme overlockes eller zigzagges. Alle sømme sys **ret mod ret**, hvor intet andet er nævnt.

## Top

**2** Sy **rynketråde** i de øverste forstykker mellem punkterne R. Rynk forstykkerne sammen så de passer mellem punkterne R på forstykkerne.

**3** Sy de **øverste forstykker** og **forstykkerne** sammen.

**4** Sy **sidesømmene** sammen.

**5** Fold **rouleauen** på langs, ret mod ret. Sy rouleauen sammen. Klip sømrummet ned og vend retsiden ud. Klip 6 trenser på 6 cm. Fold trenserne sammen og hæft dem fast i forkanten på højre forstykke udfor afmærkningerne.

**6** Fold **skulderstropperne** på langs, vrang mod vrang. Fold sømrummet ind i begge sider. Stik skulderstropperne sammen med 0,2 cm søm i begge sider. Sy enderne på skulderstropperne fast øverst på for- og bagstykket. Prøv toppen og regulér evt. længden på stropperne.

**7** Fold og pres **sømrummet på toppens udskæring** om på vrangsiden.

**8** Fold sømrummet ud igen. Læg **blonden** på retsiden på toppens udskæring langs sømrum-

met, men så tungekantene ligger ind over folden på toppen. Ved skulderstropperne lægges et lille læg på blonden og den føres videre rundt. Stik blonden fast ned i folden. Fold igen sømrummet om på vrangsiden og vend blonden ud, stik sømrummet fast.

**9** Læg **forkantsbelægningerne** langs toppens forkanter, ret mod ret. Sy toppen og belægningerne sammen, sy også over belægningen fornedet og foroven. Klip hjørnerne af og vend belægningen om på vrangsiden. Kantstik ned langs forkanterne med 0,5 cm søm.

**10** Fold **sømrummet fornedet på toppen** om på vrangsiden og stik det fast.

**11** Isy **knapper** på venstre forkant udfor trenserne.

## Shorts

**12** Sy den **forreste skridtsøm** sammen. Undlad at sy mellem punkterne A.

**13** Sy den **bagerste skridtsøm** sammen.

**14** Sy **sidesømmene** sammen.

**15** Sy de **indvendige bensømme** sammen.

**16** Fold **sømrummet i åbningen mellem punkterne A** til hver side og stik det fast.

**17** Sy **belægningerne** sammen i siderne.

**18** Læg **belægningen** på shortsnes taljekant. Sy shortsne og belægningen sammen i taljen. Vend belægningen om på vrangsiden. Stik belægningen fast 3 cm bredt til løbegang. Lad en åbning stå et sted på sømmen til indføring af elastikken.

**19** Klip **elastikken** 74 (78) 82 (86) 90 (94) cm.

Monter elastikken i løbegangen. Sy enderne sammen og skub det sidste ind i løbegangen. Sy åbningen i løbegangen til.

**20** Fold og pres **sømrummet fornedet på benene** om på vrangsiden.

**21** Fold sømrummet ud igen. Læg **blonden** på retsiden rundt fornedet i benene langs sømrummet, men så tungekantene ligger ind over folden på benene. Ved enderne foldes et lille ombuk og de lægges lidt ind over hinanden. Stik blonden fast ned i folden. Fold igen sømrummet om på vrangsiden og vend blonden ud. Stik sømrummet fast.

**22** Fold **bindebåndet** på langs, ret mod ret. Sy bindebåndet sammen. Klip sømrummet ned og vend retsiden ud. Monter bindebåndet i taljens løbegang. Bind knude på enderne.

# Målskema

## Klargjøring av mønsterdelene:

Før du printer hele mønsteret, skal du skrive ut kontrollboksen. Det er den kvadratiske boksen på snittmønsterets 1. side. Du finner guiden til hvordan du skriver ut mønsteret ditt i mailen, som du har mottatt sammen med pdfen din. Når snittmønsteret er printet og satt sammen pil mot pil, er du klar til å tegne eller klippe ut mønsterdelene.

## Mønsterdelene tegnes av:

Tegn mønsterdelene over på mønsterpapir, etter din valgte størrelses signaturlinje eller klipp ut størrelsen din, direkte fra printet. Henger signaturlinjene sammen, er det fordi konturlinjen gjelder for flere størrelser. Fortsett langs konturlinjen, til den riktige signatur kommer igjen. Tegn av samlemarker, lommer, markeringer m.m. Sjekk med mønsterdeloversikten, at alle markeringene er med. Ved linjene mot brett, er trådretingen i brettens linje, der det ikke står annet. Skal du forlenge en mønsterdel, har vi angitt med piler og teksten

## “Forlenges” på snittmønsterdelen:

I syveiledningen har vi angitt, hvor mye mønsterdelen skal forlenges. Finnes symbolet: ▼ på mønsterdelen, skal du feste mønsterdelene sammen, før du klipper ut, i meter-varen. Før du klipper i metervaren kontroller at snittmønsterets sammensyngingslinjer passer sammen.

## OBS:

Snittmønsterne er tilpasset den anviste metervaren. Vær derfor oppmerksom, hvis du velger en annen metervare. Mønsterdelene er uten sømmonn, om det ikke er opplyst om noe annet.

## Mål:

Sammenlign egne mål med de i målskjemaet, og velg størrelse ut fra disse. Snittmønsterne er tillagt rørlig vidde. Skjørt-, innvendig ben-, erme- og topplengder, finner du i syveiledningen til hver modell.

## Slik tar du dine mål

### 1. Overvidde

Største vannrette mål over busten

### 2. Midjevidde

Midjevidde - smaleste vannrette mål i midjen (Note: I syveiledningen beskrives, hvor på midjen, buksen eller skjortet er plassert. En høy plassering er 2-3 cm over midjen, en passering i midjen er midt på midjen, en middel plassering er 3-4 cm under midjen, en lav plassering er 5-6 cm under midjen, og en meget lav plassering er 7-8 cm under midjen. Eks: Har ditt valgte mønster en middel plassering i midjen, mål da midjen din 3 – 4 cm under midjevidden og sammenlign mønsterets mål med dine egne mål)

### 3. Hoftavidde

Største vannrette mål over setet (ca. 20 cm under midjen)

### 4. Ermelengde

Mål fra nakkevirvelen, ut over skulderen, og ned mod håndleddet

### 5. Skjørtelengde

Mål fra midjen, mot gulvet

### 6. Innvendig benlengde

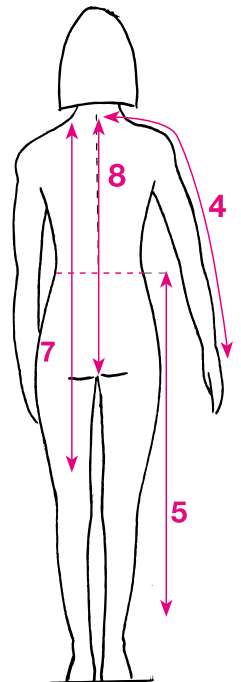
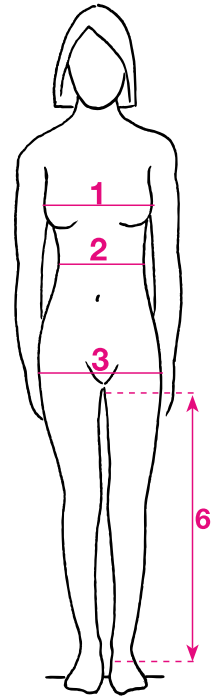
Loddrett avstand fra skritt til buksens nederste kant

### 7. Genser-/Topp-/Skjorte-/jakke-/kjolelengde

Mål fra høyeste skulderpunkt bak, mot gulvet

### 8. Kroppslengde

Mål fra høyeste skulderpunkt, til skrittunkt.



## VIKTIG

Når du måler overvidden, midjevidden og hoftevidden, skal målebåndet plasseres helt vannrett, og må ikke holdes for stramt. Sammenlign dine egne mål med målskjemaet.

For å velge den riktige størrelsen til ditt mønster, skal du ved skjorter, topper, jakker og kjoler velge den størrelsen som kommer nærmest din overvidde, mens du ved bukser og skjørt velger størrelse etter hoftevidden din.

DAME	XS	S		M		L		XL	XXL
168 cm	32	34	36	38	40	42	44	46	48
Overvidde	76	80	84	88	92	96	100	104	108
Midjevidde	60	64	68	72	76	80	84	88	92
Hoftevidde	84	88	92	96	100	104	108	112	116

PLUSS DAME	XS	S	M		L		XL		XXL
168 cm	44	46	48	50	52	54	56	58	60
Overvidde	100	106	112	118	124	130	136	142	148
Midjevidde	82	88	94	100	106	112	118	124	130
Hoftevidde	111	116	121	126	131	136	141	146	151

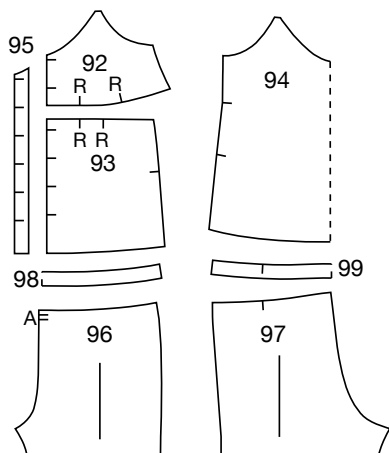
BABY					
Høyde	56	62	68	74	80
Alder	Nyfødt	3 mdr	6 mdr	9 mdr	12 mdr
Overvidde	45	46,5	48	49,5	51
Midjevidde	46	47	48	49	50
Hoftevidde	48	49	50	51	52

BARN									
Høyde	86	92	98	104	110	116	122	128	134
Alder	1,5 år	2 år	3 år	4 år	5 år	6 år	7 år	8 år	9 år
Overvidde	52	53	55	57	59	61	63	66	69
Midjevidde	51	52	53	54	55	56	57,5	59	60,5
Hoftevidde	54	56	58	60	62	64	66	69	72

JUNIOR	XS	S		M		L
Høyde	140	146	152	158	164	170
Alder	10 år	11 år	12 år	13 år	14 år	15-16 år
Overvidde	72	75	78	81	84	87
Midjevidde	62	63,5	65	66,5	68	69,5
Hoftevidde	75	78	82	86	90	94

## CHEMISESETT

Str: 36-46



Str: 36 (38) 40 (42) 44 (46)

Shortsen har middels plassering i livet

## Forbruk:

- Liberty Katie and Millie, 136 cm bredde 100% bomull  
155 (160) 165 (170) 170 (175) cm
- Blonde 10 mm  
260 (265) 275 (285) 290 (300) cm
- Knapper til å stofftrekke 12,5 mm, 6 stk
- Elastikk 20 mm  
80 (85) 90 (95) 95 (100) cm

36	.....
38	—————
40	.....
42	—————
44	.....
46	—————

## Topplengde:

64,5 (65) 65,5 (66) 66,5 (67) cm

## Innvendig benlengde:

Ca. 6,5 cm i alle størrelser

## Klippeveiledning:

Mønsteret klippes med 1 cm sømmonn.

## Topp

**92.** Øverste forstykke, 2 ganger**93.** Forstykke, 2 ganger**94.** Bakstykke, 1 gang mot brett**95.** Forkantsbelegg, 2 ganger**Skulderstropper:** 45 x 4,5 cm, 2 ganger (inkl. sømmonn)**Rouleau:** 3 x 36 cm, 1 gang (inkl. 0,7 cm sømmonn, klippes på skrå av trådretingen)

## Shorts

**96.** Forbukse, 2 ganger**97.** Bakbukse, 2 ganger**98.** Belegg foran, 1 gang mot brett**99.** Belegg bak, 1 gang mot brett**Knytebånd:** 3 x 150 (154) 158 (162) 166 (170) cm, 1 gang (inkl. 0,7 cm sømmonn)

## SYVEILEDNING

1 Alle sømmer overlockes eller sikk-sakkes. Alle sømmer sys **rett mot rett**, der det ikke står annet.

## Topp

2 Sy **rynketråder** i de øverste forstykkene mellom punktene R. Rynk forstykkene sammen så de passer mellom punktene R på forstykkene.

3 Sy de **øverste forstykkene** og **forstykkene** sammen.

4 Sy **sidesømmene** sammen.

5 Brett **rouleauen** på langs, rett mot rett. Sy rouleauen sammen. Klipp sømmonnet ned og vend rettsiden ut. Klipp 6 løkker på 6 cm. Brett løkkene sammen og fest dem fast i forkanten på høyre forstykke etter markeringene.

6 Brett **skulderstroppene** på langs, vrang mot vrang. Brett sømmonnet inn i begge sider. Stikk skulderstroppene sammen med 0,2 cm søm i begge sider. Sy endene på skulderstroppene fast øverst på for- og bakstykket. Prøv toppen og reguler evt. lengden på stroppene.

7 Brett og press sømmonnet på **toppens utskjæring** over på vrangside.

8 Brett sømmonnet ut igjen. Legg **blonden** på rettsiden på toppens utskjæring langs sømmon-

net, slik at tungekantene ligger inn over bretten på toppen. Ved skulderstroppene lages et lite legg på blonden og den føres videre rundt. Stikk blonden fast ned i bretten. Brett igjen sømmonnet over på vrangside og vend blonden ut, stikk sømmonnet fast.

9 Legg **forkantsbeleggene** langs toppens forkanter, rett mot rett. Sy toppen og beleggene sammen, sy også over belegget nede og oppe. Klipp av hjørnene og vend belegget over på vrangside. Kantstikk ned langs forkantene med 0,5 cm søm.

10 Brett sømmonnet **nede på toppen** over på vrangside og stikk det fast.

11 Sy i **knapper** på venstre forkant etter løkkene.

## Shorts

12 Sy den **forreste skrittsømmen** sammen. Ikke sy mellom punktene A.

13 Sy den **bakerste skrittsømmen** sammen.

14 Sy **sidesømmene** sammen.

15 Sy de **innvendige bensømmene** sammen.

16 Brett sømmonnet i **åpningen mellom punktene A** til hver side og stikk det fast.

17 Sy **beleggene** sammen i sidene.

18 Legg **belegget** på shortsnes livkant. Sy shortsnes og belegget sammen i livet. Vend belegget over på vrangside. Stikk belegget fast 3 cm bredt til løpegang. La en åpning stå et sted i sømmonnet til innføring av elastikk.

19 Klipp **elastikken** 74 (78) 82 (86) 90 (94) cm. Monter elastikken i løpegangen. Sy endene sammen og putt resten inn i løpegangen. Sy igjen åpningen i løpegangen.

20 Brett og press sømmonnet **nede på bena** over på vrangside.

21 Brett sømmonnet ut igjen. Legg **blonden** på rettsiden rundt nede i bena langs sømmonnet, så tungekantene ligger inn over bretten på bena. Ved endene lages en liten brett og de ligger litt inn over hverandre. Stikk blonden fast ned i bretten. Brett igjen sømmonnet over på vrangside og vend blonden ut. Stikk sømmonnet fast.

22 Brett **knytebåndet** på langs, rett mot rett. Sy knytebåndet sammen. Klipp sømmonnet ned og vend rettsiden ut. Monter knytebåndet i midjens løpegang. Knyt knute på endene.

Snittmønsterarkene kommer nå med danske, tyske og franske faguttrykk. Vi gir deg derfor en oversettelse av de danske ordene, slik at du raskt og enkelt kan bruke snittmønsterarkene – på samme måte som tidligere.

Bag	=	bak	Læg	=	legg
Bruktlinje	=	brettelinje	Lynlås	=	glidelås
Elastik	=	strikk	Midt bag	=	midt bak
Fold	=	brett	Midt for	=	midt foran
Forlænges	=	forlenges	Ombukningslinje	=	brettelinje
Foldes	=	brettes	Pressefold	=	pressebrett
For	=	fram	Slids	=	splitt
Fyldes hertil	=	fylles til	Sylinje zigzagbånd	=	sylinje krokklisse
Hertil	=	hit	Vendehul	=	vrengehull
Højre side hertil	=	høyre side hit	Venstre side hertil	=	venstre side hit
Højre side	=	høyre side			

# Målschema

SE

## Digitalt snittmönster:

Det är viktigt att du skriver ut arket med kontrollmallen för att testa om måtten på denna är som angivet. Detta är förutsättningen för att också snittmönstret kommer att ha korrekta mått. Du hittar guiden till hur du skriver ut snittmönstret i e-postmeddelandet med ditt pdf-dokument.

När du sammanfogat arken i nummerföljd pil mot pil är snittmönstret klart att klippas ut, eller att kopieras.

## Rita av mönsterdelarna:

Rita av mönsterdelarna på tunt mönsterpapper i den valda storleken konturlinje. Om konturlinjen upphör beror det på att linjen gäller för flera storlekar. Fortsätt att rita efter linjen tills rätt konturlinje återkommer. Sätt ut alla markeringar som till exempel passmärken, fickmarkeringar, sylinjer med mera. Jämför med mönsterdelsöversikten så att alla markeringar finns med. Mönstrets linje mot vikning är samtidigt trådriktninglinjen om inget annat anges. Ska mönstret förlängas anges detta med en pil, samt texten "Förlängning".

I sömnadsbeskrivningen anges hur mycket mönsterdelen ska förlängas. Om symbolen: ▼ finns på mönsterdelen, ska mönsterdelen tejpas ihop innan den läggs ut på tyget. Kontrollera att mönstrets respektive klipplinjer är lika långa, till exempel sidsömmarna.

## Observera:

Mönstret är anpassat till rekommenderat tyg. Var uppmärksam på detta speciellt när åtgången är beräknad för stretchtyger. Alla mönster är exklusive sömnsmån om inget annat anges.

## Mått:

Jämför måttschemats mått med dina egna och välj storlek. Måtten i måttschemat är kroppsmått. På mönstret finns tillägg för nödvändig rörelsevidd. I sömnadsbeskrivningen anges kjollängd, bluslängd, innerbenslängd och ärmlängd vid varje modell.

## Ta mått på rätt sätt

### 1. Bystvidd

Största vågräta mått runt om byst och rygg.

### 2. Midjevidd

Mät där överkroppen är som smalast. (NB: I sömnadsbeskrivningen anges placeringen av plaggets midja i förhållande till den naturliga midjan. En högt placerad midja sitter 2-3 cm ovanför midjan, med en placering i midjan menas mitt i den naturliga midjan, en normal midja = 3-4 cm nedanför, låg midja = 5-6 cm nedanför, mycket låg midja = 7-8 cm nedanför. Står det till exempel angivet normal midja mäter du din midjevidd 3-4 cm nedanför den naturliga midjan och jämför detta mått med mönstrets.)

### 3. Stussvidd

Största vågräta mått runt stuss och höfter (cirka 20 cm nedanför midjan).

### 4. Ärmlängd

Mät från nackkotan MB längs axeln ner till handleden med armbågen lätt böjd.

### 5. Kjollängd

Mät lodrätt från midjan till önskad längd.

### 6. Innerbenslängd

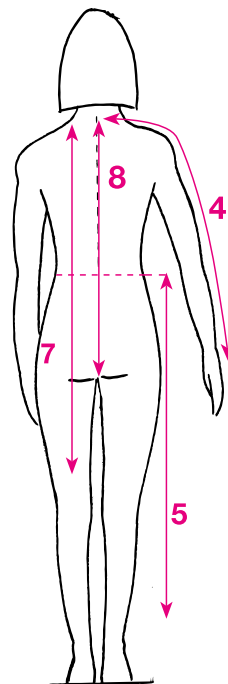
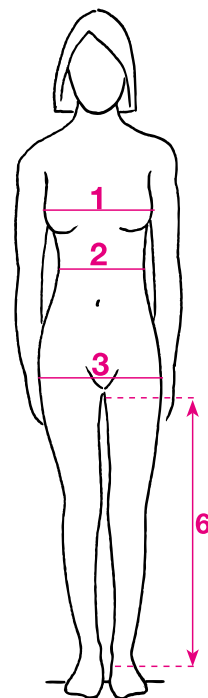
Mät lodrätt från grenen till önskad längd.

### 7. Blus-/ jacka- /klänningslängd

Mät från ryggens högsta axelpunkt till önskad längd.

### 8. Kroppslängd

Mät från nackkotan till vristen.



## VIGTIGT

När du mäter övervidden, midjemått och höftmått, ska måttbandet placeras helt vågrätt och inte för stramt. Jämför dina mått med måttschemat.

För att välja den rätta storleken till ditt mönster, ska du när det gäller blus, jacka och klänning, välja den storlek som kommer närmast din övervidd, medan vid byxor och kjolar ska du välja storlek efter ditt höftmått.

DAM	XS	S			M		L		XL	XXL
168 cm	32	34	36	38	40	42	44	46	48	
Bystvidd	76	80	84	88	92	96	100	104	108	
Midjevidd	60	64	68	72	76	80	84	88	92	
Stussvidd	84	88	92	96	100	104	108	112	116	

PLUS STL	XS	S	M		L		XL		XXL
168 cm	44	46	48	50	52	54	56	58	60
Bystvidd	100	106	112	118	124	130	136	142	148
Midjevidd	82	88	94	100	106	112	118	124	130
Stussvidd	111	116	121	126	131	136	141	146	151

BABY							
Längd	56		62		68	74	80
Ålder	Nyfödd		3 mån		6 mån	9 mån	12 mån
Övervidd	45		46,5		48	49,5	51
Midjevidd	46		47		48	49	50
Stussvidd	48		49		50	51	52

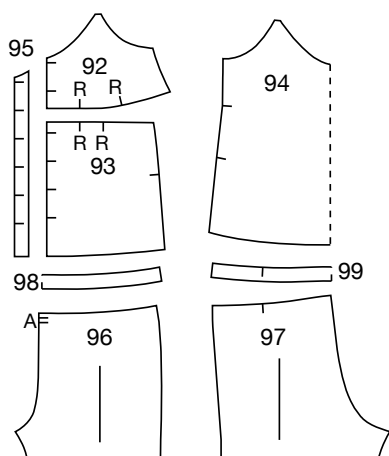
BARN									
Längd	86	92	98	104	110	116	122	128	134
Ålder	1,5 år	2 år	3 år	4 år	5 år	6 år	7 år	8 år	9 år
Övervidd	52	53	55	57	59	61	63	66	69
Midjevidd	51	52	53	54	55	56	57,5	59	60,5
Stussvidd	54	56	58	60	62	64	66	69	72

JUNIOR	XS	S			M		L
Längd	140	146	152	158	164	170	
Ålder	10 år	11 år	12 år	13 år	14 år	15-16 år	
Övervidd	72	75	78	81	84	87	
Midjevidd	62	63,5	65	66,5	68	69,5	
Stussvidd	75	78	82	86	90	94	



## CHEMISESET

Stl: 36-46



Stl: 36 (38) 40 (42) 44 (46)  
Byxan har medelhög midja

## Åtgång:

- Liberty Katie and Millie, 136 cm bredd  
100% bomull  
155 (160) 165 (170) 170 (175) cm
- Spetsband, 10 mm  
260 (265) 275 (285) 290 (300) cm
- Knappar att klä, 12,5 mm, 6 st.
- Resår, 20 mm  
80 (85) 90 (95) 95 (100) cm

36	.....
38	.....
40	.....
42	.....
44	.....
46	.....

## Hel längd topp:

64,5 (65) 65,5 (66) 66,5 (67) cm

## Innerbenlängd:

Ca: 6,5 cm, gäller alla storlekar

## Tillklippning:

Sömsmånar klipps 1 cm breda.

## Topp

92. Kupa, 2 ggr

93. Farmstycke, 2 ggr

94. Bakstycke, 1 gång mot vikning

95. Framkantsinfodring, 2 ggr

Axelband: 45 x 4,5 cm, 2 ggr (inkl. sömsmån)

Träns: 3 x 36 cm, 1 gång (inkl. 0,7 cm sömsmån, klipps på skrädden)

## Shorts

96. Frambyxa, 2 ggr

97. Bakbyxa, 2 ggr

98. Resårkanal frambyxa, 1 gång mot vikning

99. Resårkanal bakbyxa, 1 gång mot vikning

Knytbånd: 3 x 150 (154) 158 (162) 166 (170) cm, 1 gång (inkl. 0,7 cm sömsmån)

## SÖMNADSBESKRIVNING:

1 Alla traskanter overlockas eller sicksackas. Alla sömmar sys **räta mot räta** om inget annat anges.

## Topp

2 Sy **rynktrådar** i kuporna mellan R-punkterna och rynka ihop vidden så att den passar mellan framstyckenas R-punkter.

3 Sy parvis ihop **kupor** och **framstycken**.

4 Sy **sidsömmarna**.

5 Vik **tränsremsan** på längden, räta mot räta. Sy ihop remsan. Klipp sömsmånerna smalt och vänd rätsidan utåt. Klipp 6 tränsar á 6 cm. Vik tränsarna och fäst dem i framkanten på höger framstycke enligt mönstrets markeringar.

6 Vik **axelbanden** på längden, aviga mot aviga. Vik in sömsmånerna i banden. Sy ihop vardera axelband med 0,2 cm söm längs båda långsidor. Sy fast axelbandens ena ände mot bakstycket. Prova toppen och justera axelbandens längd. Sy fast bandens andra ände mot framstyckena.

7 Vik och **pressa sömsmånerna** längs **hals- och ärmringning** mot avigsidan.

8 Vik åter ut sömsmånerna. Nåla fast **spetsbandet** på rätsidan utmed hals- och ärmringningar-

nas sömsmånerna så att spetsens uddkant skjuter utanför vikkanten. Forma ett litet veck på spetsbandet vid vardera axelband. Sy fast spetsbandet längs den pressade vikkanten. Vik åter sömsmånerna mot avigsidan och vänd uddkanten utåt. Sy fast sömsmånerna.

9 Placera **framkantsinfodringarna** utmed framkanterna, räta mot räta. Sy ihop framkanter och infodring. Sy även längs infodringens nedre och övre kortsida. Klipp av sömsmånernas hörn och vänd infodringen mot avigsidan. Kantsticka längs framkanterna 0,5 cm brett.

10 Sy **upp nederkantens 1 cm breda fäll**.

11 Sy i **knappar** på vänster framkant.

## Shorts

12 Sy **frambyxornas grensöm**, men ej mellan A-punkterna.

13 Sy **bakbyxornas grensöm**.

14 Sy **sidsömmarna**.

15 Sy **innerbensömmarna**.

16 Vik **sömsmånerna** i **öppningen mellan A-punkterna** åt var sida och sy fast.

17 Sy **resårkanalernas sidsömmar**.

18 Lagg **resårkanalen** mot byxans midjekant och sy ihop delarna runt midjekanten. Vänd resårkanalen mot avigsidan och sy fast denna med 3 cm bred söm, lämna öppet för införing av resår.

19 Klipp **resår** i 74 (78) 82 (86) 90 (94) cm längd. Trä resåren i resårkanalen. Sy ihop resårens kortsidor och för in resåren. Sy ihop öppningen.

20 Vik och **pressa benslutens sömsmån** mot avigsidan.

21 Vik åter ut sömsmånerna. Nåla fast **spetsband** på rätsidan av vart benslut så att spetsens uddkant skjuter utanför vikkanten. Vik spetsbandets ändrar mot avigsidan. Sy fast spetsbandet längs den pressade vikkanten. Vik åter sömsmånerna mot avigsidan och vänd uddkanten utåt. Sy fast sömsmånerna.

22 Vik **knytbandet** på längden, räta mot räta. Sy ihop knytbandet. Klipp sömsmånerna smalt och vänd rätsidan utåt. Trä bandet i resårkanalen. Knyt ändknut.

På Allt om Handarbets snittmönsterark står alla sömnadsuttryck nu på danska, tyska och franska. I listan nedanför ser du en svensk översättning av de danska termerna.

Bag	= bak	Midt bag	= mitt bak
Bruktlinje	= presslinje	Midt for	= mitt fram
Elastik	= resår	Og	= och
Fold	= vikning	Ombukningslinje	= invikning/viklinje
Forlænges	= förlängning	Pressefold	= pressveck
Foldes	= vik här	Slids	= slits/sprund
For	= fram	Sylinje	= sömlinje
Forkant	= framkant	Sylinje zigzagbånd	= sömnadslinje sicksackband
Fyldes hertil	= stoppas till markering	Søm	= söm
Hertil	= hit	Trådretning	= tråddriktning
Højre side hertil	= höger sida hit	Vendehul	= vändöppning
Højre side	= höger sida	Venstre side hertil	= vänster sida hit
Luvretning	= luggriktning	Venstre side	= vänster sida
Læg	= veck	Øverst	= överst/upptill
Lynlås	= blixtlås		



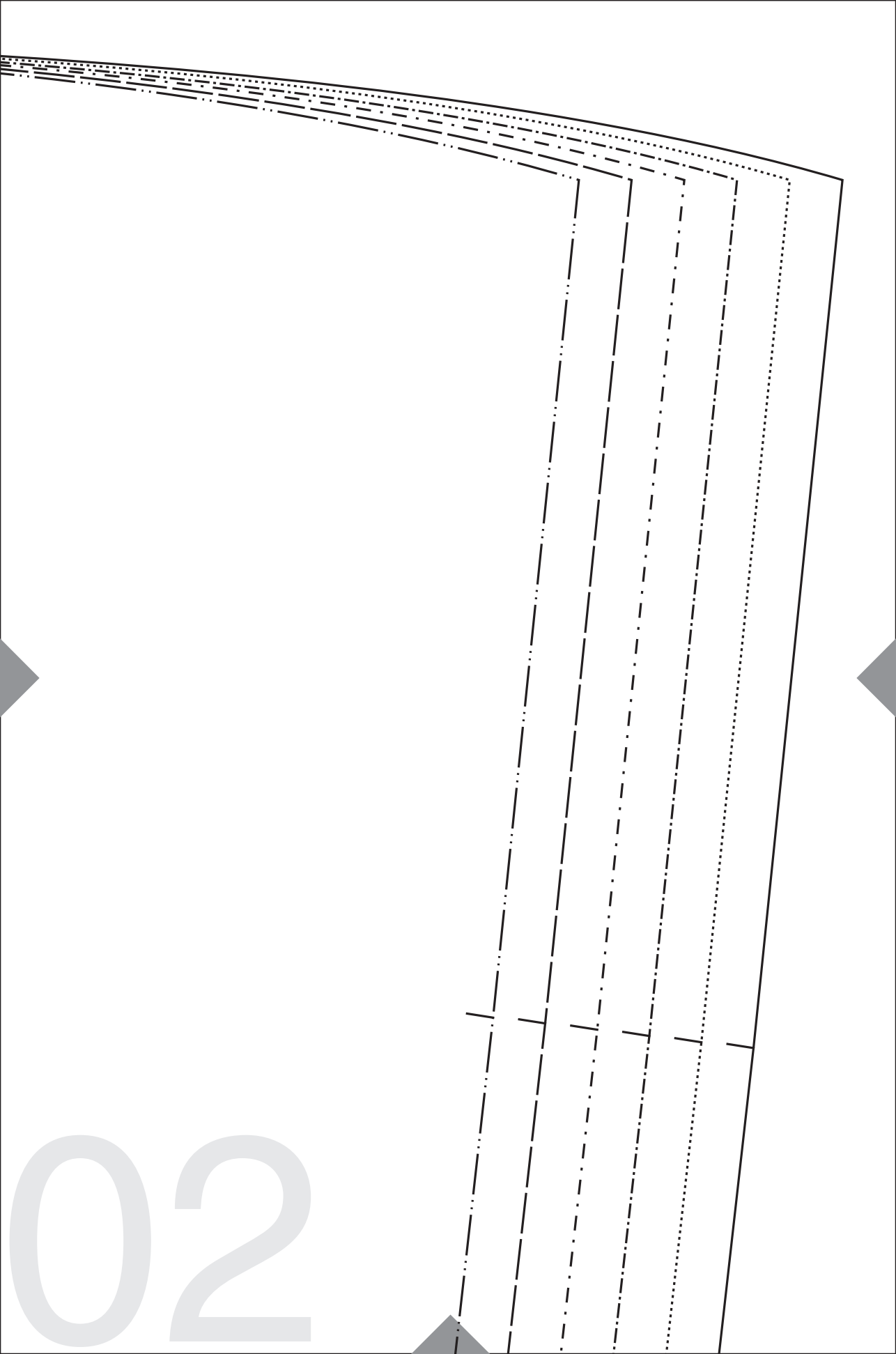
Kontrolmål  
kontrollmål  
Kontrollmall  
10 x 10 cm

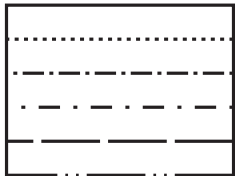
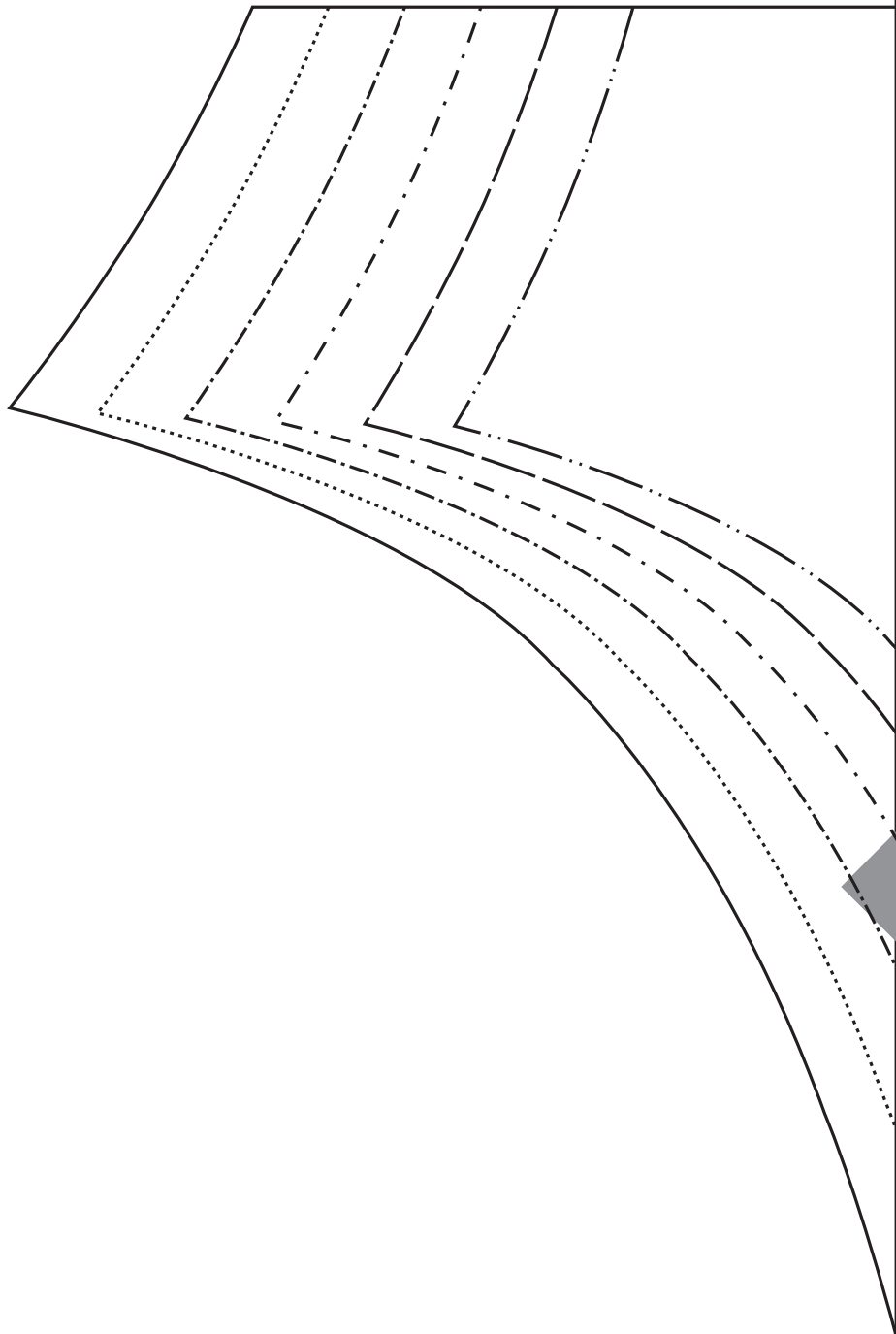
94

Fold/ Stoffbruch/ Plüre

01

02



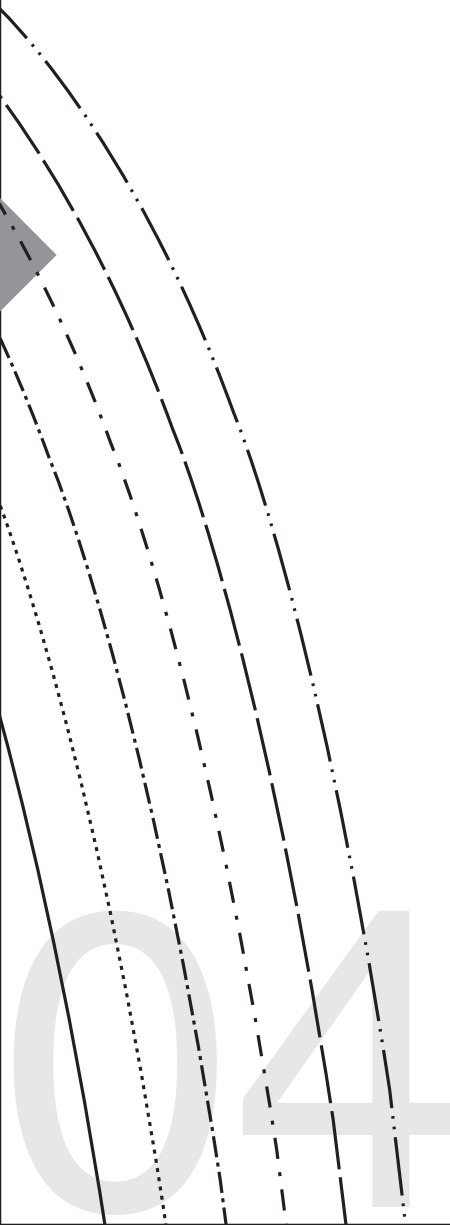


46  
44  
42  
40  
38  
36

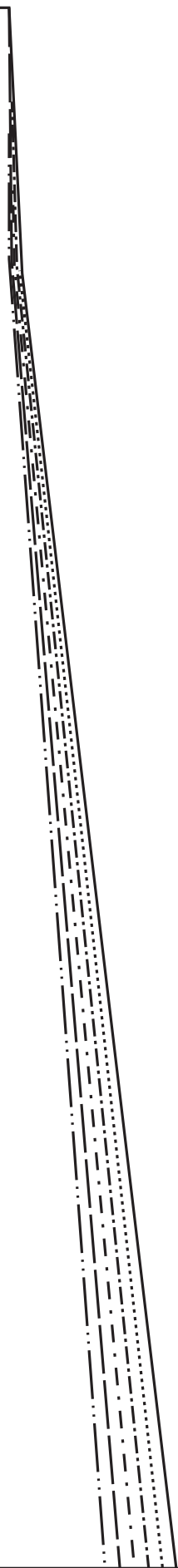
46  
44  
40  
36

03

Trådr / Fadenlauf / Droit-fil 97

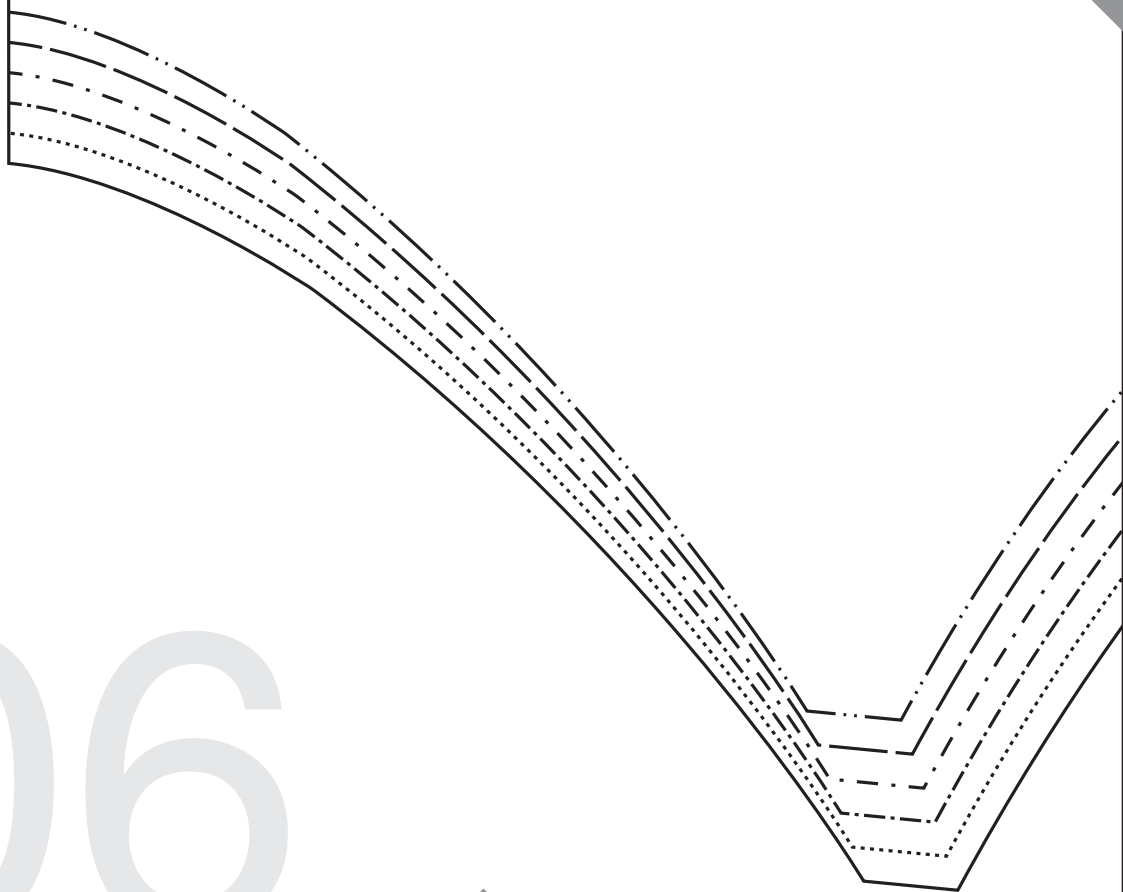


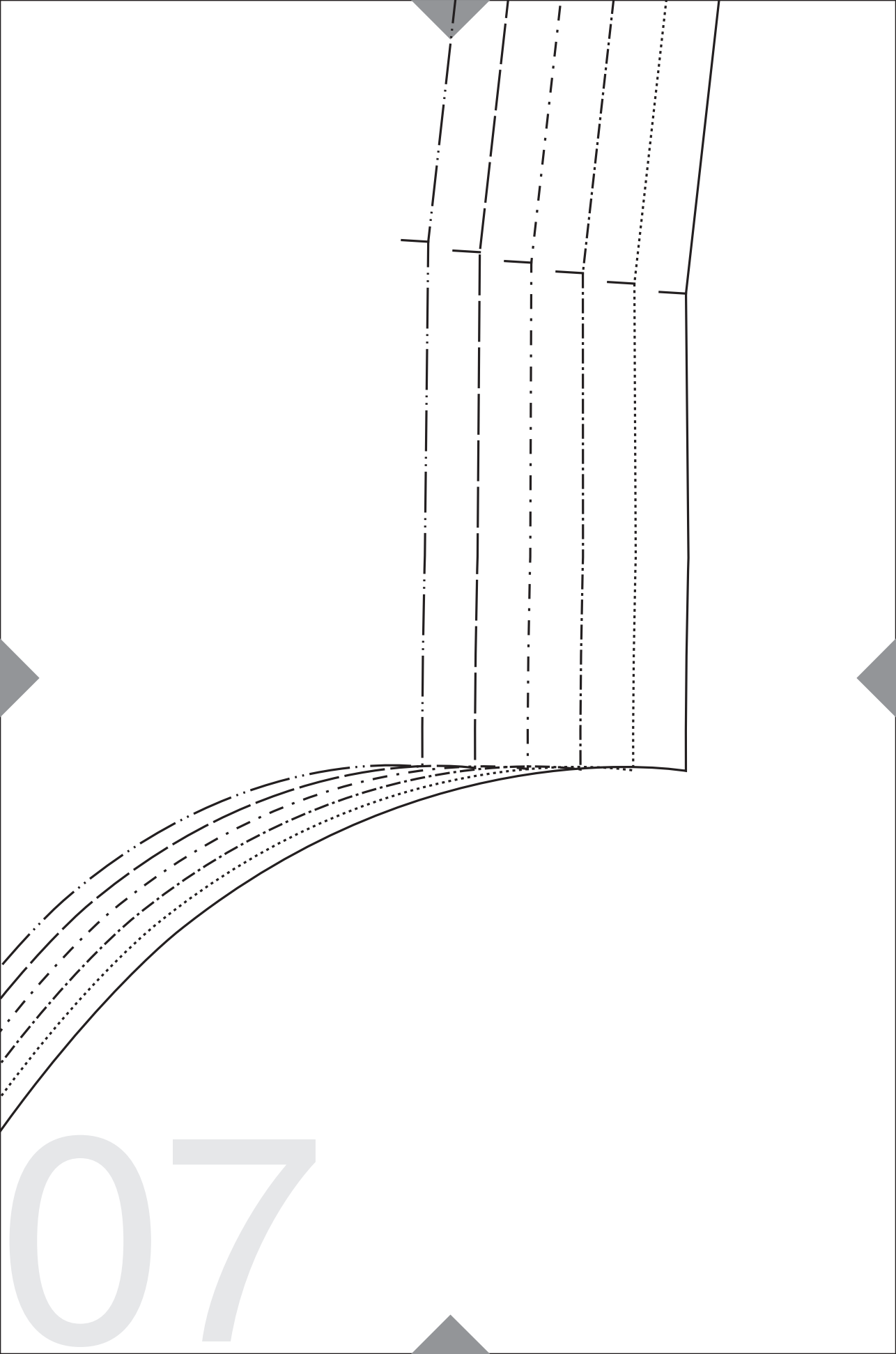
05





06





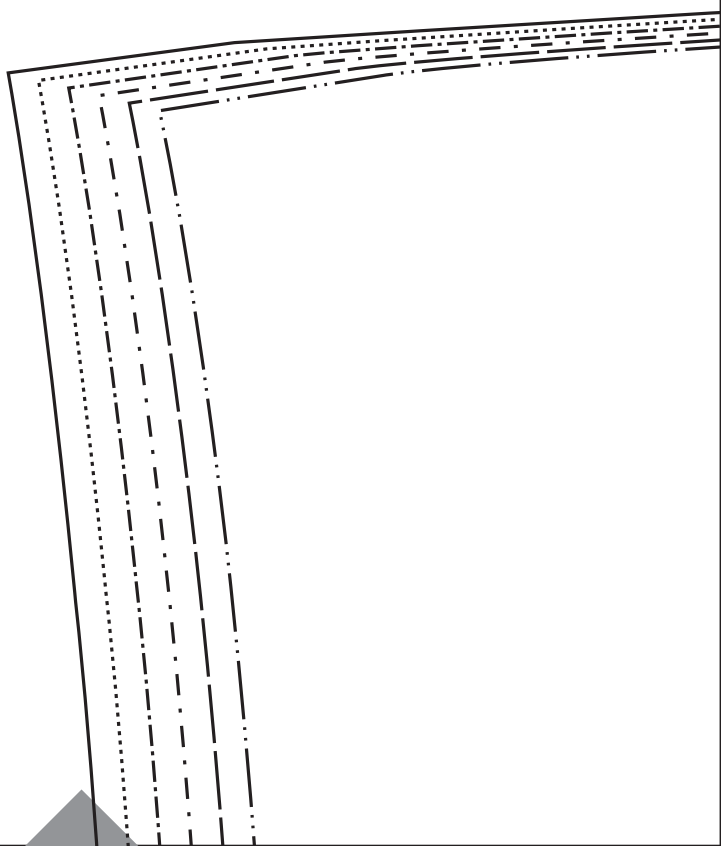
07

46  
40  
36

46  
36

46  
36

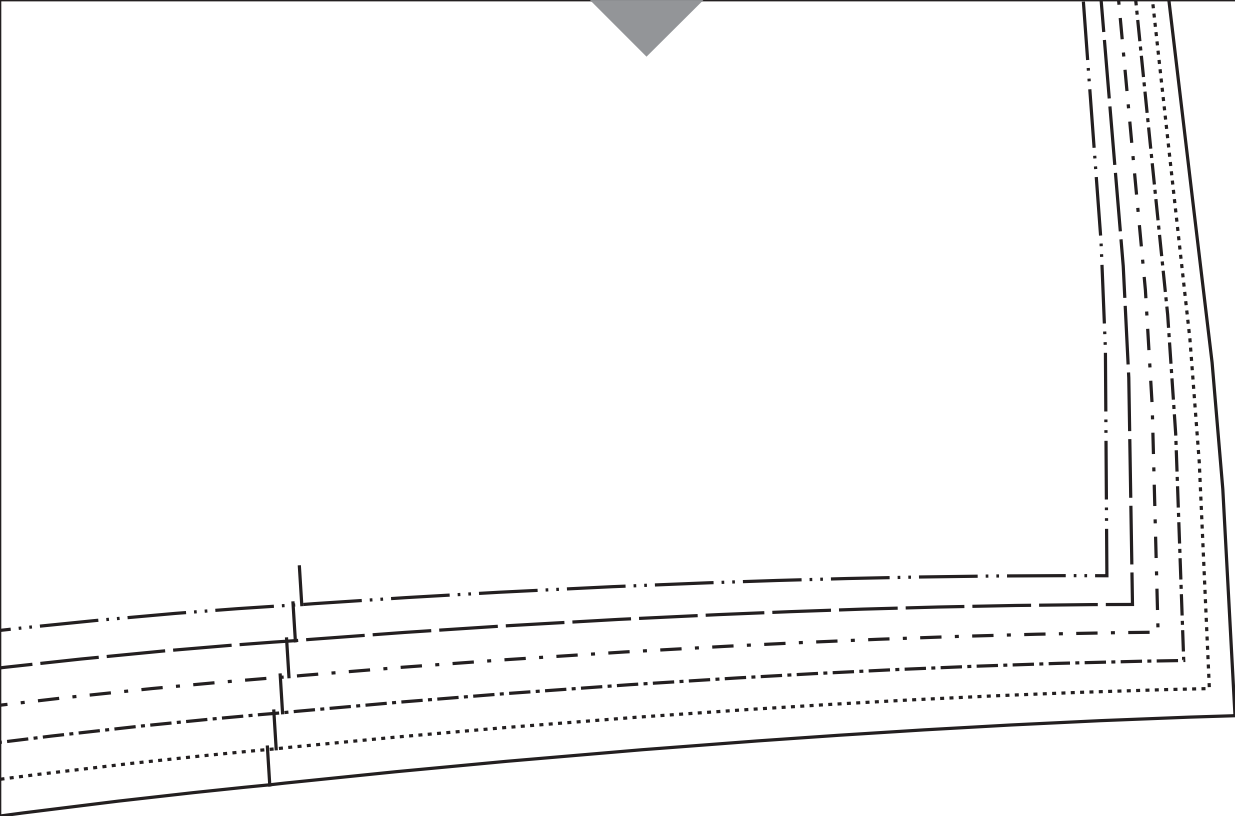
**95** Trådt./ Fadenlauf/ Droit-fil



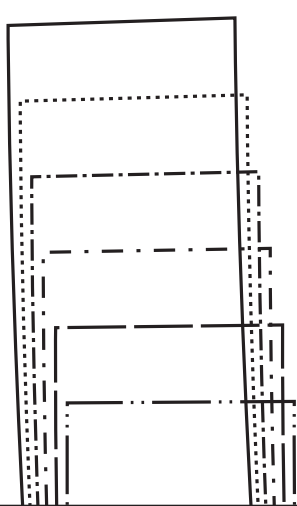
08

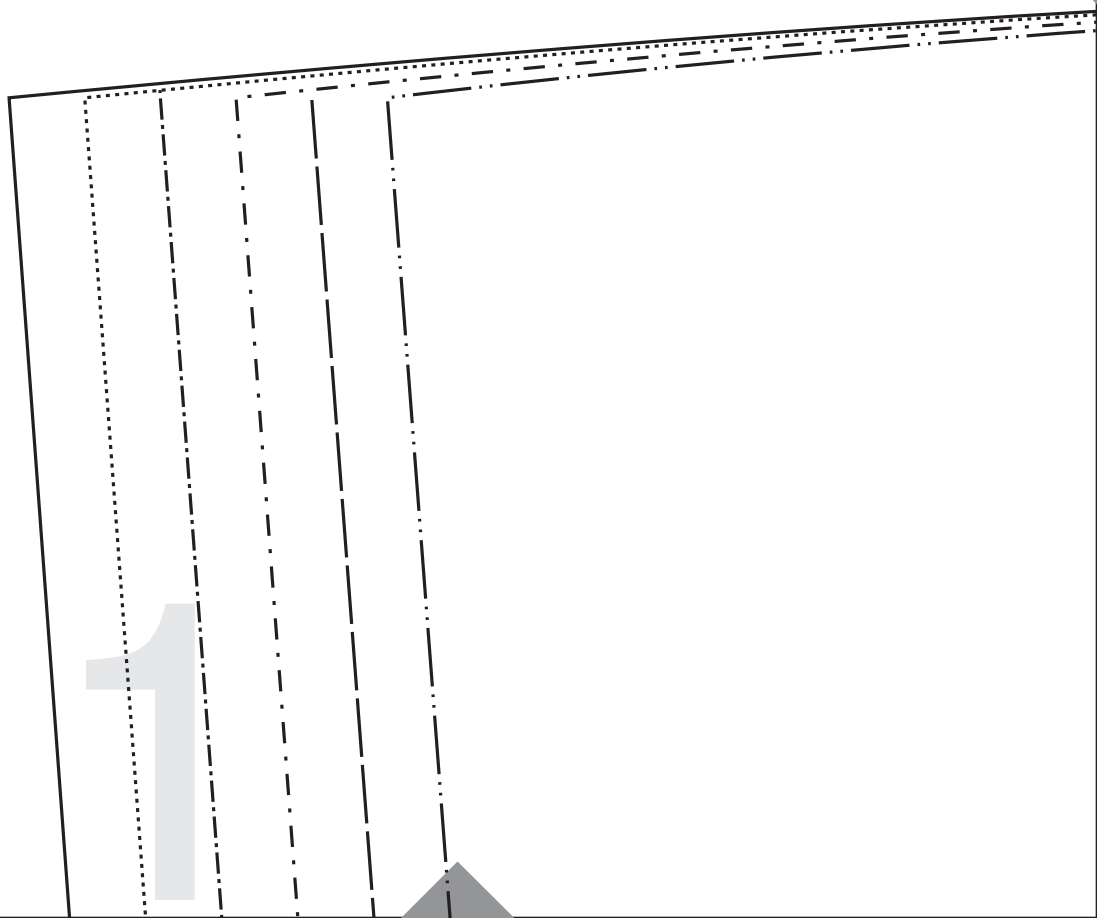
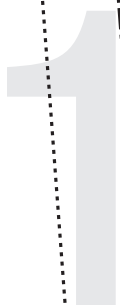
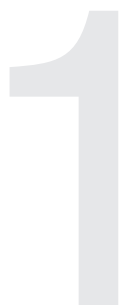
The image features a complex geometric design. In the upper right, there is a series of overlapping lines forming a large, irregular shape. These lines include a solid black line, a dotted line, a dashed line, and a dash-dot line. The lines are arranged in a way that they appear to be receding or layered. At the corners of the page, there are four grey triangular markers pointing towards the center. A horizontal line with a textured, stippled appearance runs across the middle of the page. In the bottom left corner, the number '09' is displayed in a large, light grey, sans-serif font.

09



10



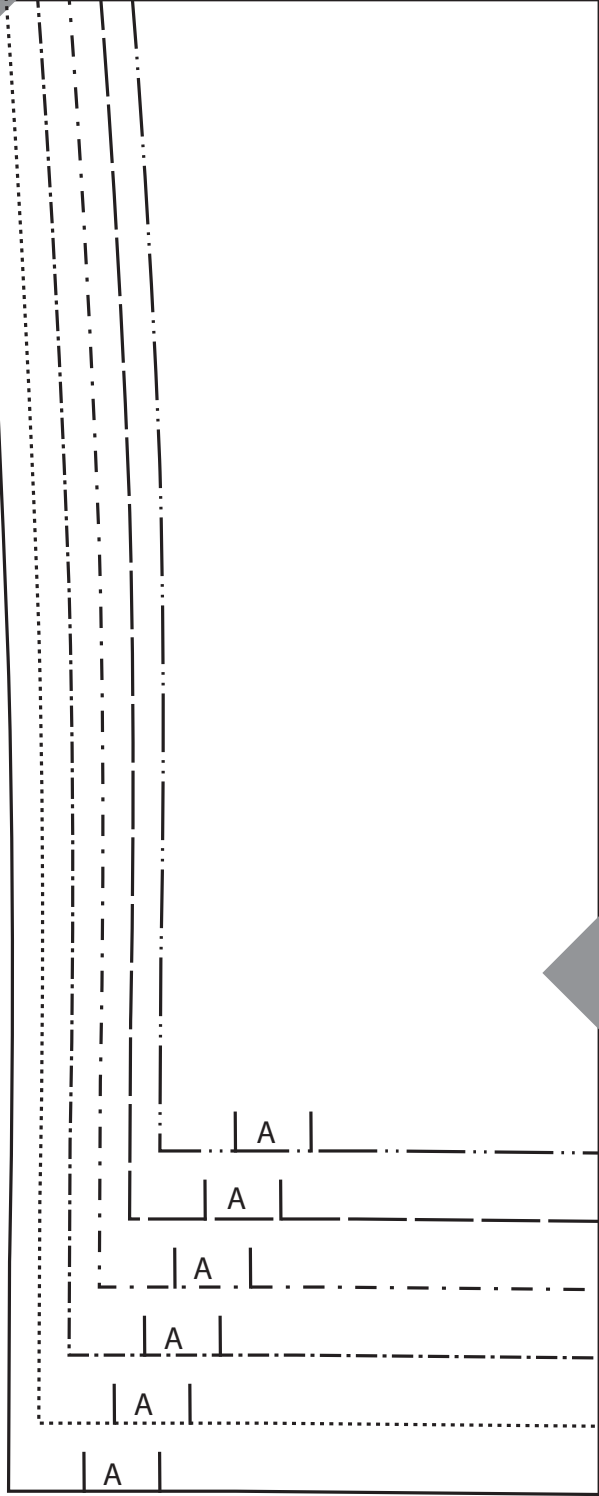


12

13

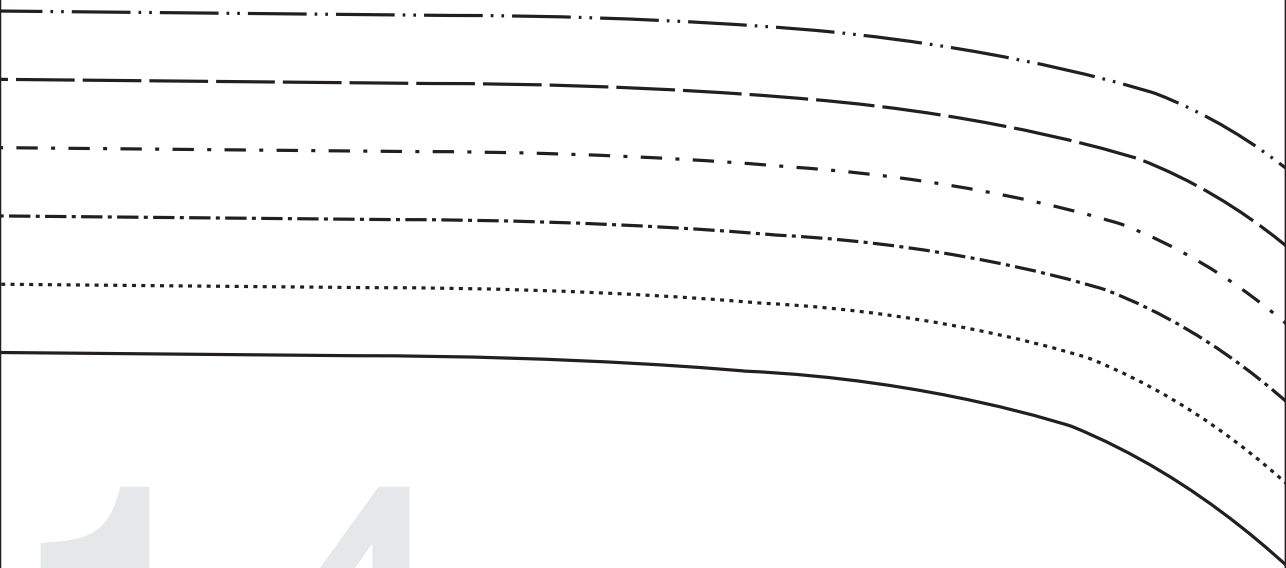
98

Fold/  
Stoffbruch/  
Plüre



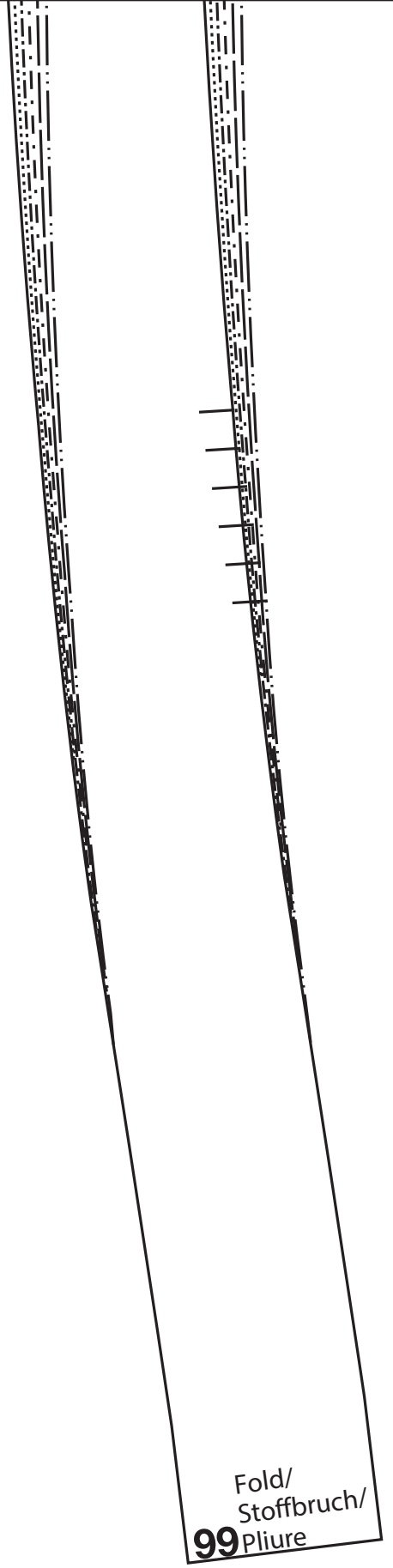
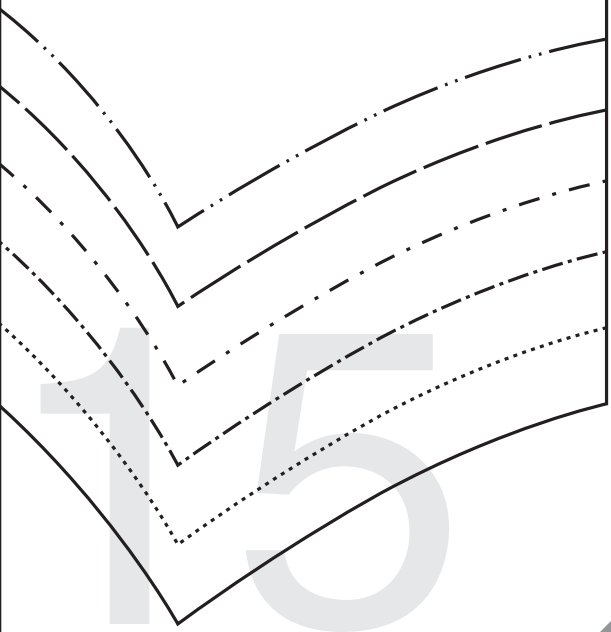


Tråd-/Fadenlauf/ Droit-fil 96

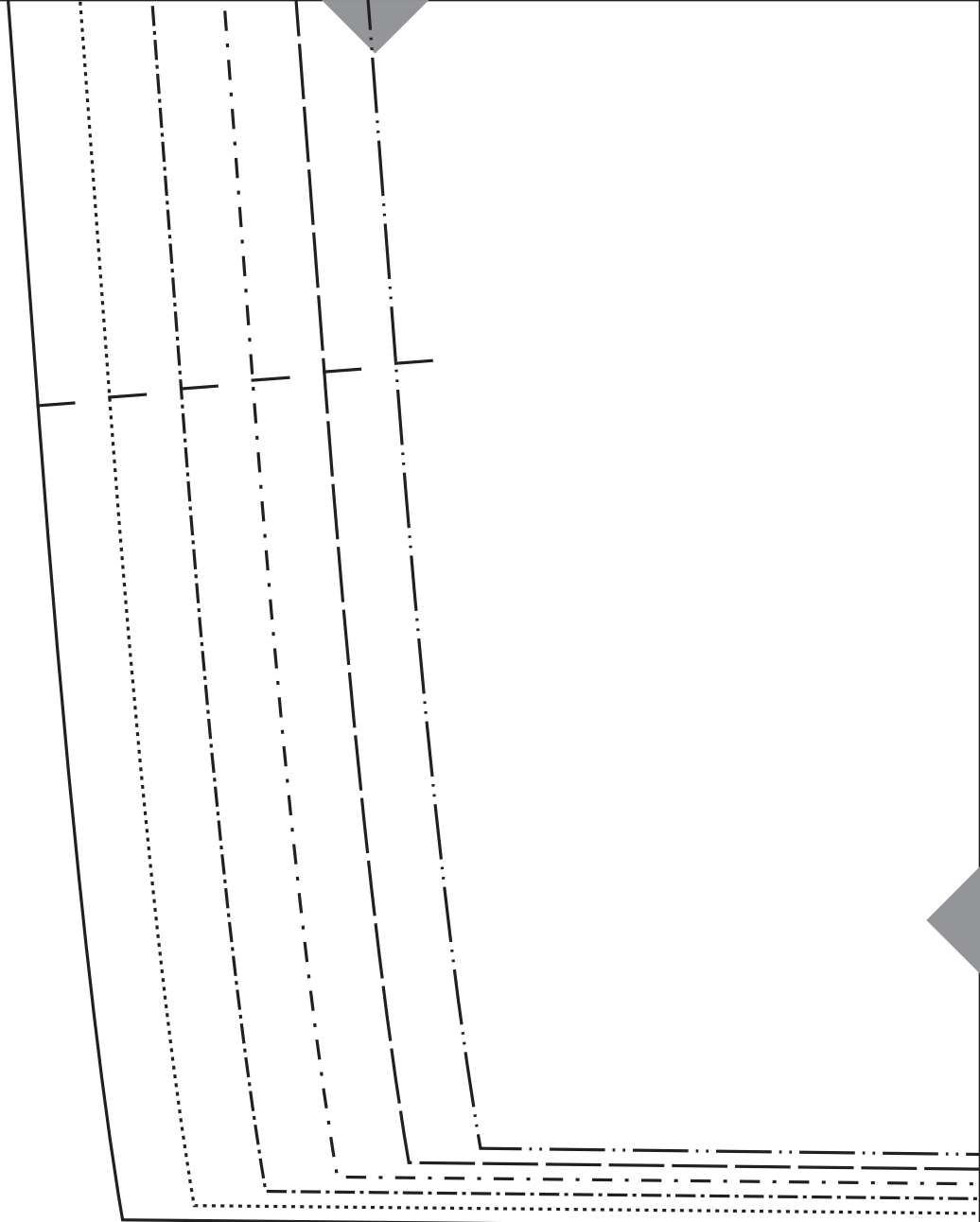


14

96



Fold/  
Stoffbruch/  
**99** Pliure



16

36  
46

36  
46

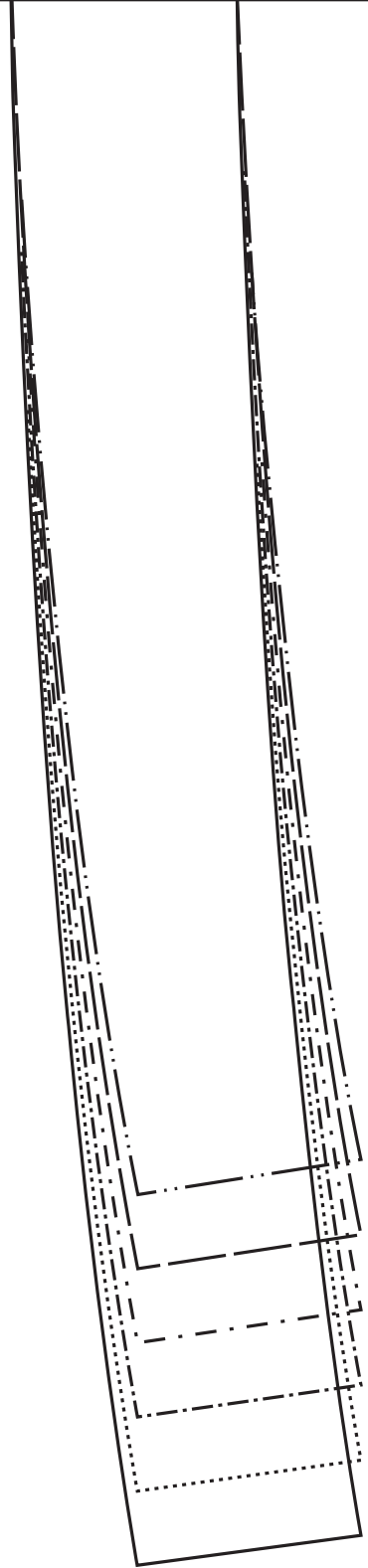
36  
40  
46

97

R

R

17



18

Trådr./ Fadenlauf/ Droit-fil

36  
46

92

R

