





### Лист-вкладыш 3. Сторона А.

Голубые линии

Размеры: 40–44–48

Количество деталей – 5

✦ Вам потребуется: 1,70 х 1,50 м хлопчатобумажной вуали в полосу, 1,70 х 1,50 м хлопчатобумажной вуали белого цвета (для подкладки). Потайная застежка-молния. 1,5 м вышитой хлопчатобумажной кружевной тесьмы шириной 8 см. 1 м хлопчатобумажной прошвы шириной 2,5 см.

#### ✦ Раскрой

Выкроить из хлопчатобумажной вуали в полосу:

1. Перед лифа – 1 деталь со сгибом
2. Спинка лифа – 2 детали
3. Переднее полотнище юбки – 1 деталь со сгибом
4. Заднее полотнище юбки – 2 детали  
2 полосы 35 х 4 см плюс припуски (для бретелей)

Выкроить из хлопчатобумажной вуали белого цвета:

Детали 1, 2, 3, 4

Выкроить из кружевной тесьмы:

5. Волан бретели – 2 детали со сгибом

#### ✦ Пошив

Обработать нагрудные вытачки. Обработать боковые швы лифа. Присборить каждый волан бретелей по закругленному срезу и приколоть к одну продольному (внешнему) срезу бретели. Перегнуть каждую бретель вдоль посередине лицевой стороной внутрь и стачать продольные срезы с одновременным втачиванием в шов волана. Вывернуть, выправить шов, приутю-

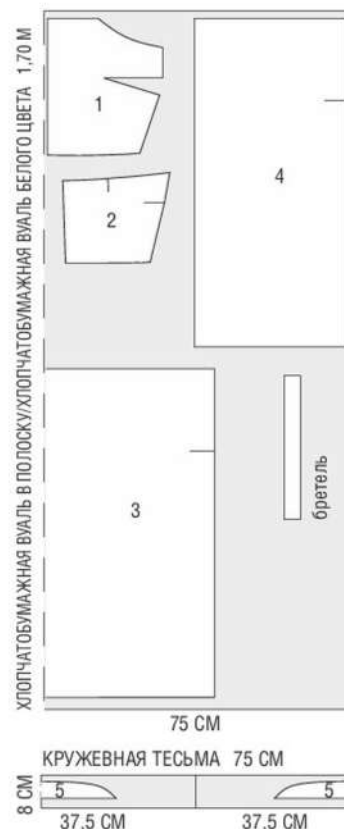
жить. Приколоть бретели к верхним срезам переда и спинки лифа по разметке.

Стачать части заднего полотнища юбки по средним срезам до начала участка застежки-молнии. Обработать боковые швы лифа. Присборить юбку по верхнему срезу.

Аналогично обработать подкладку юбки. Вложить подкладку юбки в верх юбки, совместив изнаночные стороны деталей; между ними расположить прошву и стачать верхние срезы верха и подкладки юбки с одновременным втачиванием в шов прошвы. Вывернуть, отогнуть подкладку юбки на изнаночную сторону. Притачать открытый край прошвы к нижнему срезу лифа.

Притачать застежку-молнию к средним срезам спинки платья.

Стачать срезы деталей подкладки лифа так же, как детали верха лифа. Обтачать подкладкой срезы горловины и пройм лифа с одновременным втачиванием в шов концов бретелей. Вывернуть, выправить швы, приутюжить. Подогнуть внутрь открытые срезы подкладки лифа и под-



шить вручную ко швам притачивания прошвы и застежки-молнии.

Раздельно обработать нижние срезы верха и подкладки изделия.



# Инструкции

## Как пользоваться выкройками

### ИЗМЕРЕНИЯ

При измерении фигуры на женщине должно быть надето белье или тонкая одежда; обувь следует снять. После измерения фигуры сравните свои измерения с типовыми по соответствующей таблице.

### ЖЕНСКИЕ РАЗМЕРЫ

Размер	36	38	40	42	44	46	48
Обхват груди, см	80	84	88	92	96	100	104
Обхват талии, см	58	62	66	70	74	78	82
Обхват бедер, см	86	90	94	98	102	106	110
Ширина спины, см	36	37	38	39	40	42	44
Высота груди, см	23,5	24	24,5	25,5	26	26,5	27,5
Высота бедер, см	18	18,5	19	19,5	20	20,5	21
Длина переда до талии, см	42,5	43	43,5	44,5	45	45,5	46,5
Длина спины до талии, см	41	41,5	42	42,5	43	43,5	44
Длина среднего шва брюк, см	63	64,5	66	67,5	69	70,5	72
Длина брюк, см	98	98,5	99	99,5	100	100,5	101

### БОЛЬШИЕ ЖЕНСКИЕ РАЗМЕРЫ

Размер	50	52	54	56	58
Обхват груди, см	114	118	122	126	130
Обхват талии, см	100	104	108	112	116
Обхват бедер, см	118	122	126	130	134
Высота груди, см	31	31,5	32	33	33,5
Высота бедер, см	20,5	21	21,5	22	22,5
Длина переда до талии, см	48	48,5	49	50	50,5
Длина спины до талии, см	44	44,5	45	46	46,5
Длина рукава, см	58,5	59	59,5	60	60,5
Длина брюк, см	99,5	100	100,5	101	101,5

### ДЕТСКИЕ РАЗМЕРЫ

Размер	2	4	6	8	10	12	14	16
Рост, см	94	102	114	126	138	150	162	168
Обхват груди, см	55	56	61	66	72	78	84	86
Обхват талии, см	52	53	56	59	63	67	70	72
Обхват бедер, см	58	62	67	72	78	84	90	92
Длина до талии, см	23	26	29	32	35	38	41	42
Ширина спины, см	26	28	30	32	34	36	38	39

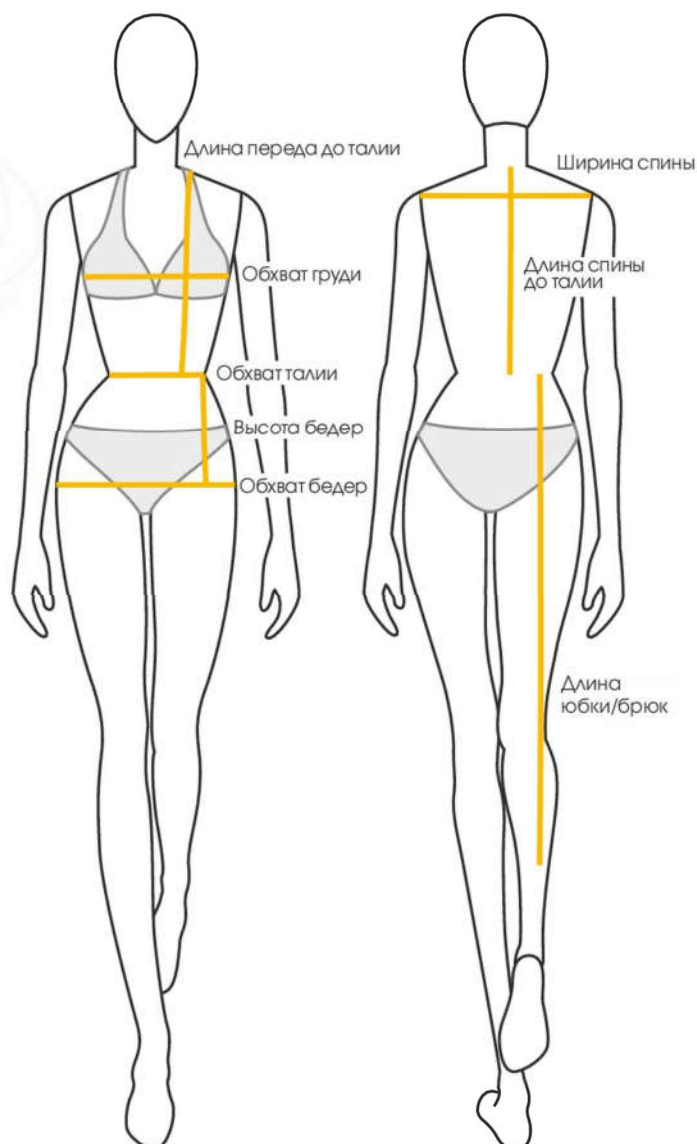
### ДЕТСКИЕ РАЗМЕРЫ (МАЛЕНЬКИЕ ДЕТИ)

Возраст, месяцев	3	6	9	12	18	24
Рост, см	62	74	80	86	90	94
Обхват груди, см	46	48	50	52	54	56

## Совет:

Чтобы измерения были более точными, попросите кого-то помочь вам с измерением.

К размерным признакам обхватов не следует добавлять величину «прибавка на свободу облегания», она уже учтена при построении лекал модели.



## РАЗМЕРЫ

Каждая модель представлена в трех размерах. Если ваш размер находится между указанными размерами, следует провести новую линию на равном расстоянии от линий соседних размеров.

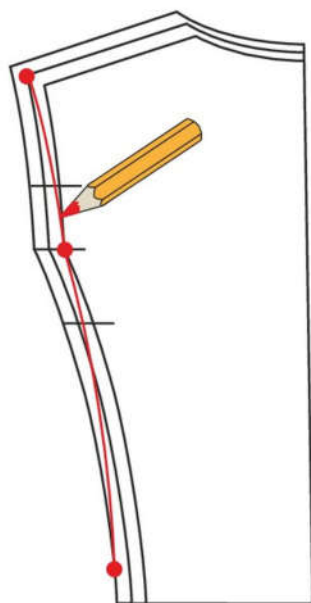
- Модели предназначены для женщин среднего роста 1,65 м.

## ЛЕКАЛА

Лекала деталей (выкройки) каждой модели представлены на двусторонних листах-вкладышах в масштабе 1:1.

## ЭСКИЗ


В описании работы приводится эскиз модели спереди и сзади.



## ПЛАН РАСКЛАДКИ

На уменьшенном плане раскладки показан один из способов рационального расположения лекал деталей на ткани. Лекала основных деталей пронумерованы.

Раскладка ткани может быть выполнена вдвое (ткань складывается вдоль пополам лицевой стороной внутрь, кромки совмещаются) или в разворот (ткань складывается в один слой, как правило лицевой стороной вверх). Сгиб ткани обозначен пунктирной линией, кромки ткани – сплошной линией.

- Знак «ножницы» , расположенный у края ткани, означает, что следует разложить ткань вдвое лицевой стороной внутрь, разрезать по сгибу и сложить отрезки лицевыми сторонами внутрь так, чтобы направление рисунка и ворса совпало.

## КАК ПОЛЬЗОВАТЬСЯ ЛИСТАМИ-ВКЛАДЫШАМИ

- Номер листа вкладыша (1-4), его сторона (А или В) и цвет линии контура показаны в описании модели.
- Вынуть листы-вкладыши, осторожно разогнув скрепки. Развернуть нужный лист.
- Вверху листа приведены номер модели, цвет линий контура и количество деталей кроя.
- Цифра, обозначающая номер детали, расположена на линии контура соответствующей детали.
- Найти все детали кроя на листе-вкладыше, ориентироваться на план раскладки и перечень деталей. Обвести контуры лекал всех деталей, а также все внутренние линии, контрольные знаки, цифры и надписи. Как правило, при соединении деталей изделия следует ориентироваться на контрольные знаки, обозначенные одинаковыми буквами, совмещая их (например, А и А, F и F).
- Скопировать лекала всех деталей и контрольные знаки на кальку и вырезать. Сверить наличие и соответствие деталей по плану раскладки и перечню деталей.
- Те линии лекал деталей, которые являются общими для всех трех размеров, вычерчены более жирной линией.
- Месторасположение карманов, пат, хлястиков и т.д. обозначено на лекалах сплошной линией. Оно относится к среднему из приведенных размеров и может быть скорректировано для двух других размеров.
- Подборта, подкройные обтачки горловины, проймы и т.д. обозначены на лекалах деталей сплошной линией и надписью *visa* и относятся к среднему из приведенных размеров.
- Если деталь изделия состоит из двух частей, их следует соединить по линии со звездочками \*\*—\*.

## СИМВОЛЫ НА ЛЕКАЛАХ

.....	Линия меньшего размера
— · — · —	Линия среднего размера
————	Линия большего размера
— — — —	Перегнуть
- - - - -	Линия строчки
**—*	Линия совмещения двух частей одного лекала, которое не уместилось на листе-вкладыше целиком
← — — — —	Линия середины переда/спинки в случае, когда она не совпадает по направлению со срезом
→ — — — —	Направление нити основы (долевой нити)
┌ — — — —	Контрольный знак
┌ — — — —	Вход; разрез
┌ — — — —	Складка и ее направление
┌ — — — —	Петля; отверстие
▲ — — — —	Застежка-молния
○ — — — —	Пуговица
┌ — — — —	Месторасположение кармана
┌ — — — —	Крючок и петля; воздушная нитяная петля

**ВАЖНО:** Перед выкраиванием деталей изделия можно выполнить макет изделия: склеить скотчем бумажные лекала и подогнать лекала по своей фигуре.

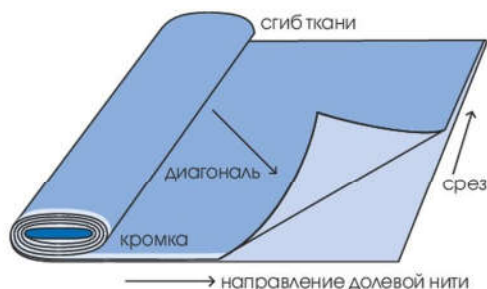
## РАСКРОЙ

Детали даны БЕЗ ПРИПУСКОВ НА ШВЫ И ПОДГИБ НИЖА!

- Разложить ткань на столе так, как показано на плане раскладки. Разложить лекала деталей на ткани по плану раскладки, учитывая направление нитей основы (на трикотаже – направление петельных столбиков), и проколоть булавками.
- Обвести лекала деталей остро заточенным портновским мелом и выкроить. Детали изделия из ткани должны быть выкроены с припусками на швы. Как правило, для соединительных швов (боковые, шаговые, продольные срезы рукавов, срезы кокеток, срезы деталей карманов и т.д.) – 1–1,5 см, для краевых вподгибку (низ изделия, низ рукавов, верхний край накладного кармана и др.) – 3–4 см, для краевых обтачных – 0,7–1 см.
- Рекомендуется проложить вручную строчки прямых стежков по линиям швов, линиям середины, линиям перегибов лацканов и т.п.

## Совет:

При раскладке ткани в разворот (в 1 слой) важно перевернуть лекало парной детали на другую сторону, чтобы получить, например, правый и левый рукав.

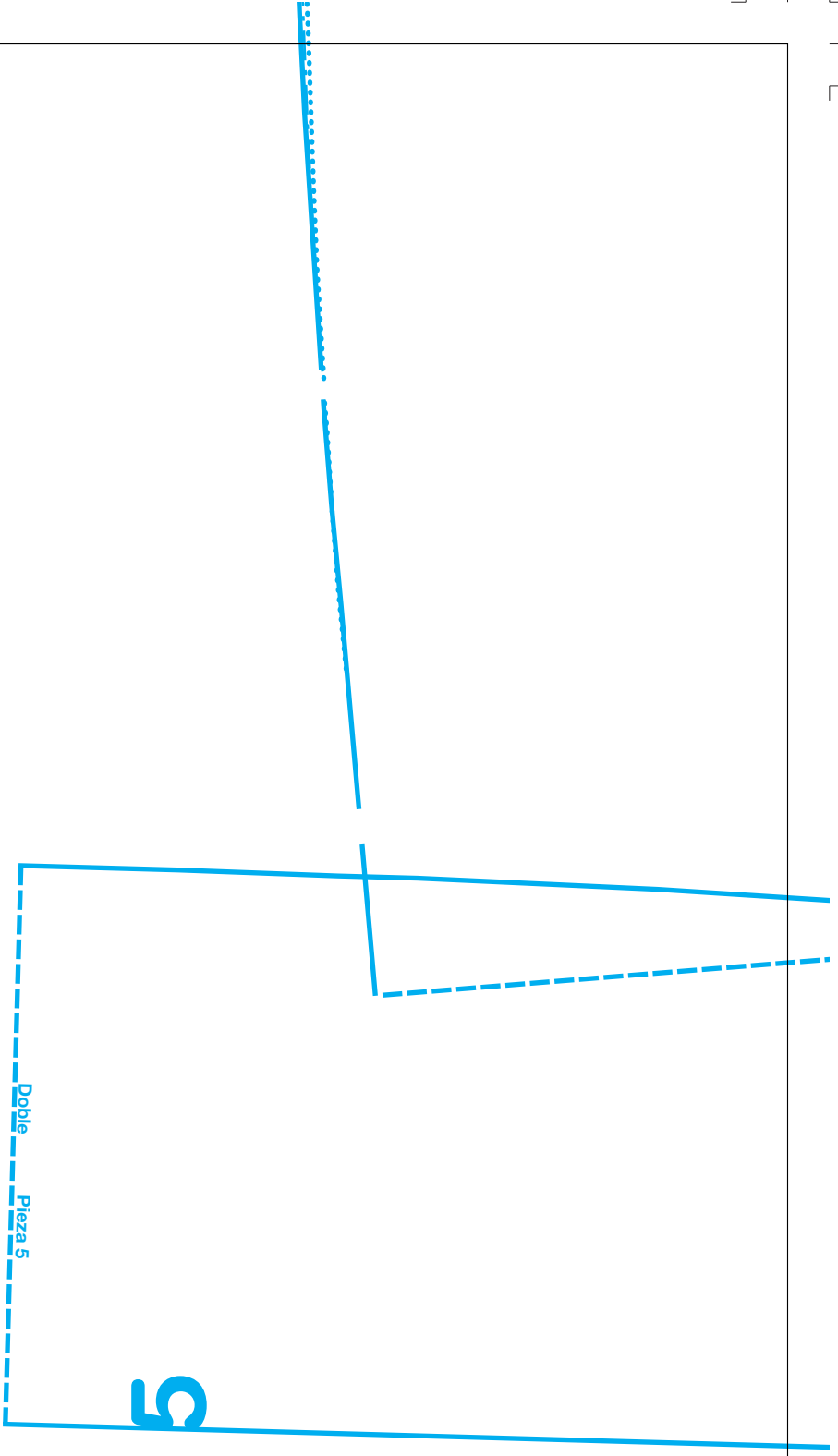


MODEL C

1

5

Doble Pieza 5





3



# PATRONES 421

## SUPLEMENTO 3 Cara A

+ 34 cm.

# 4

+ 34 cm.

+ 34 cm.

Pieza 4

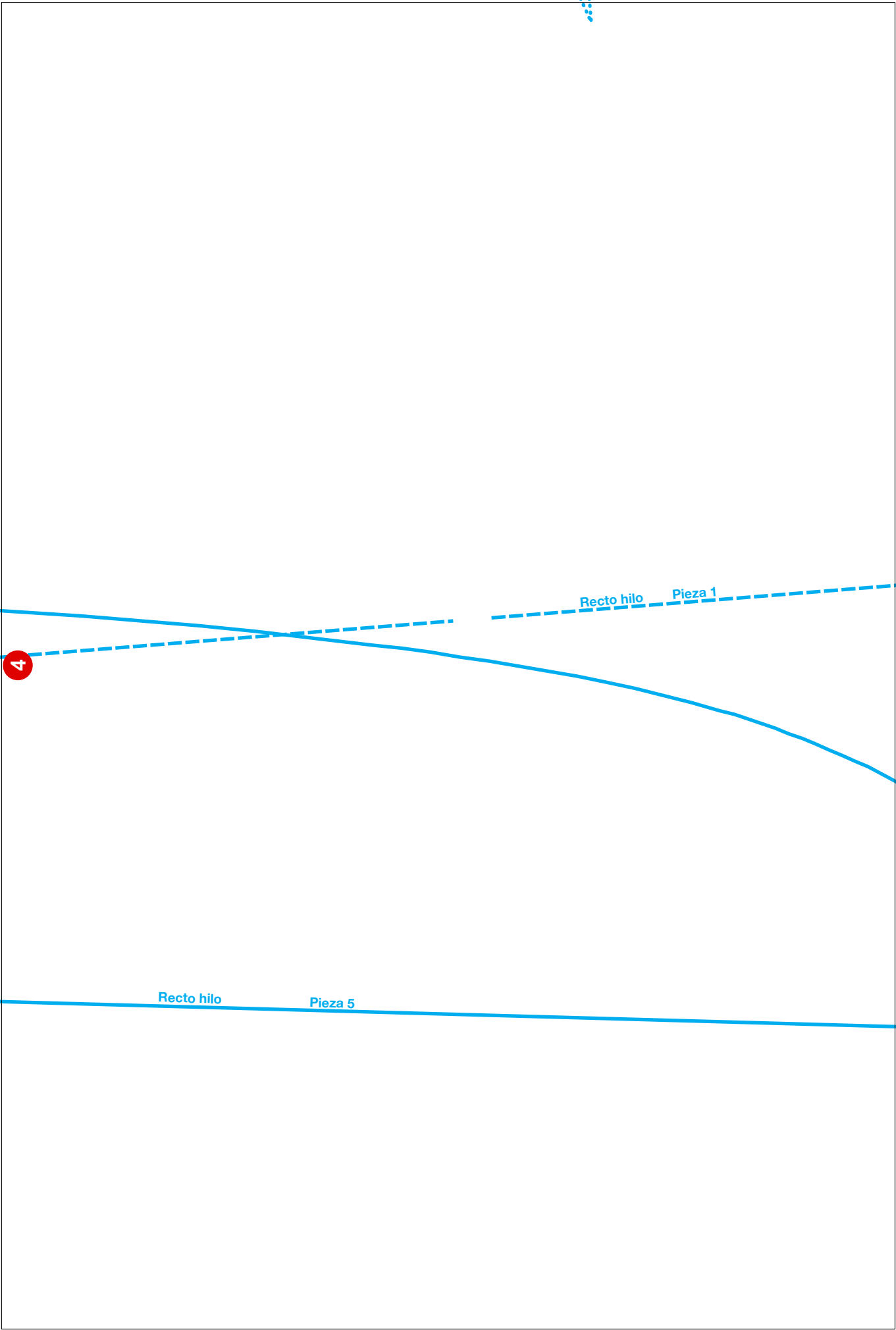
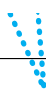
Lado detrás

+ 32 cm.

Recio hilo

Centro delante doble

Pieza 3



4

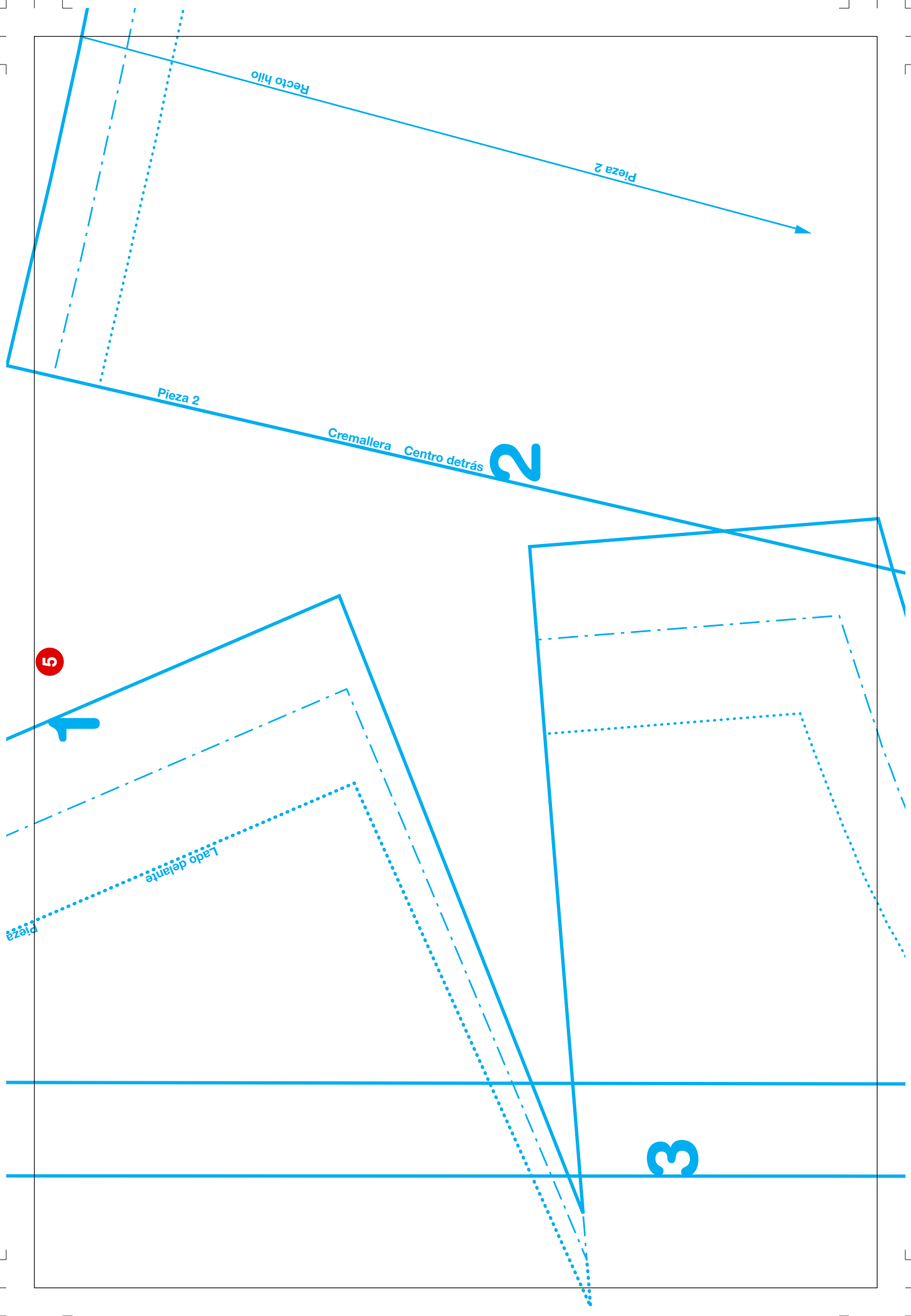
Recto hilo

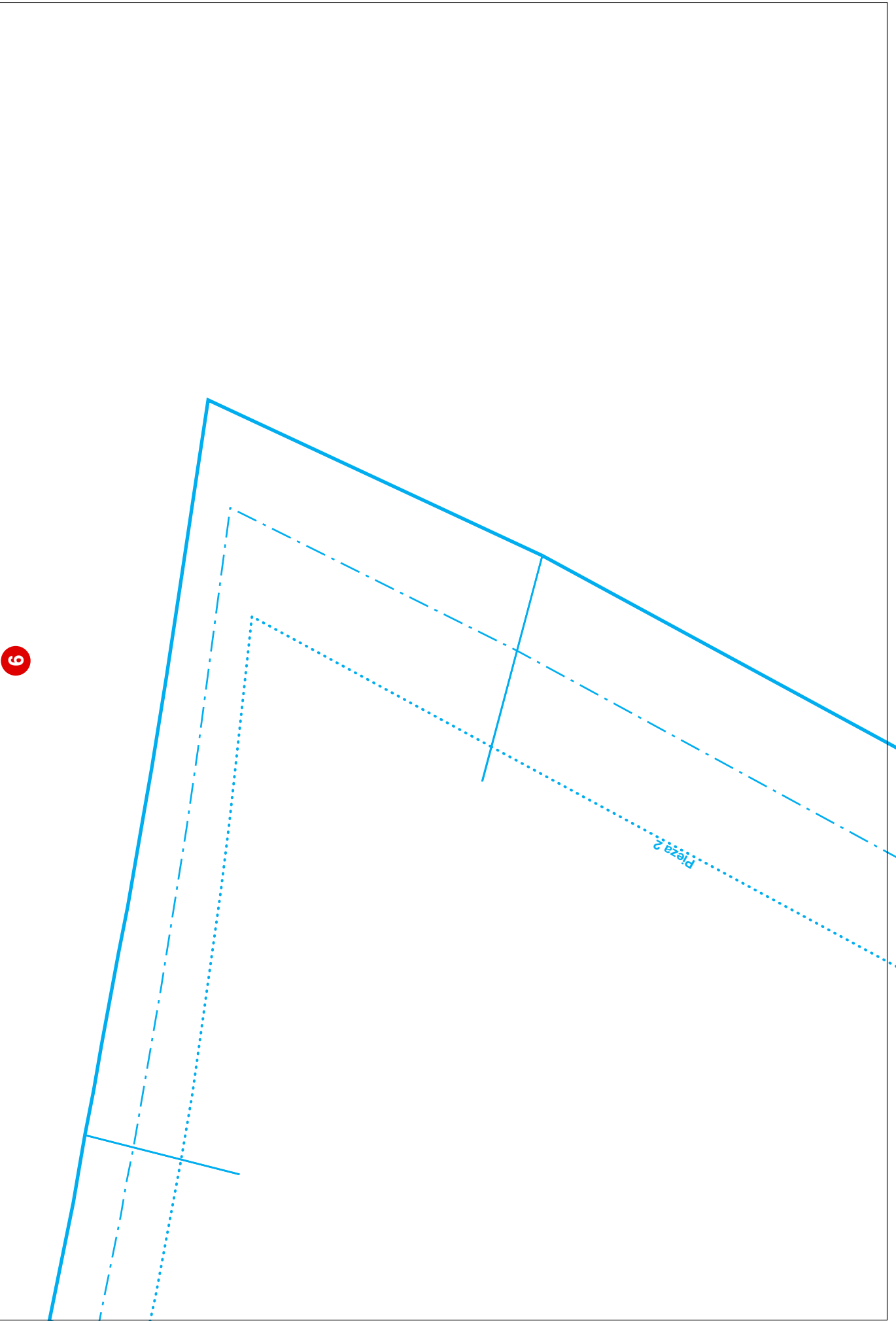
Pieza 5

Recto hilo

Pieza 1

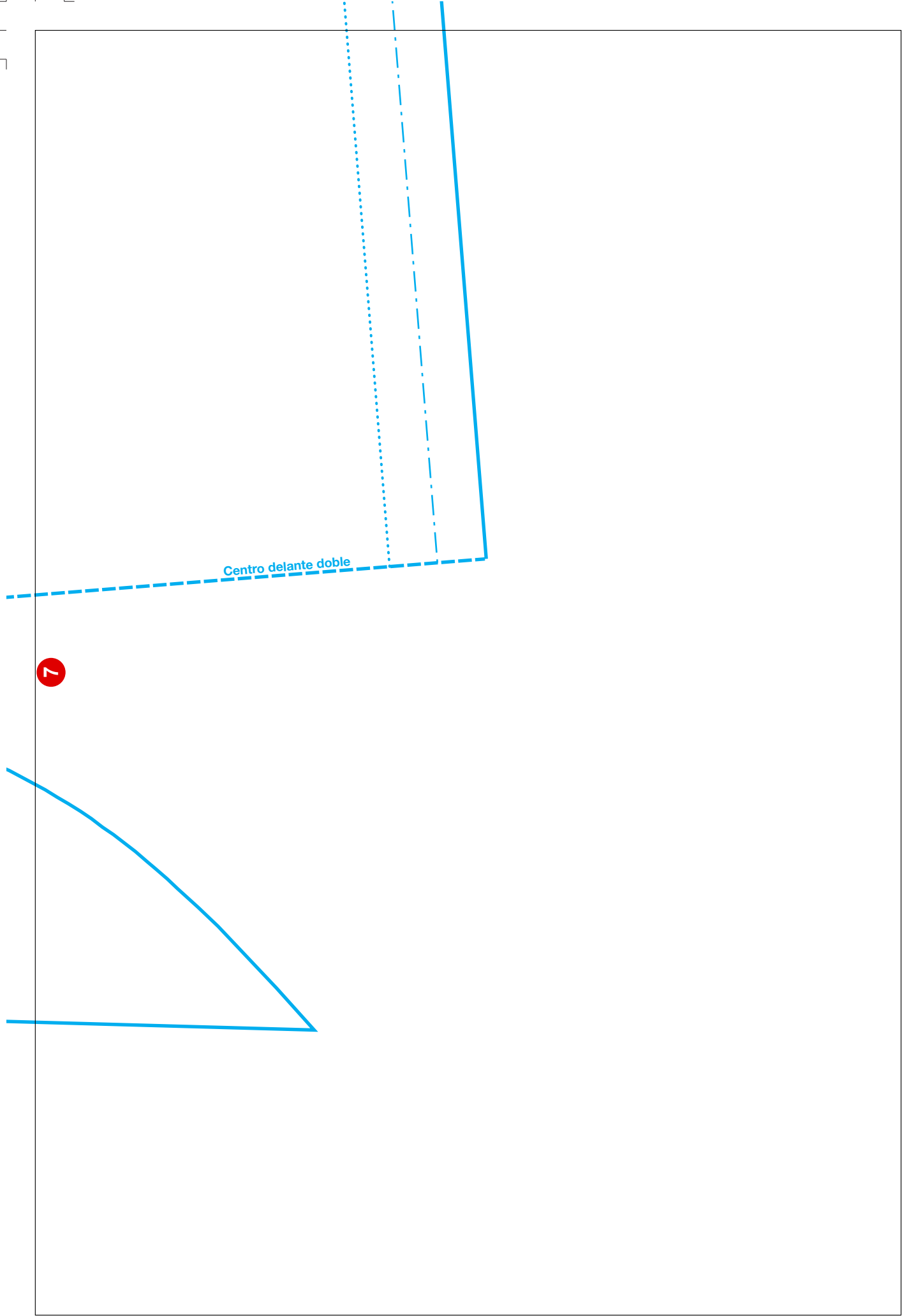






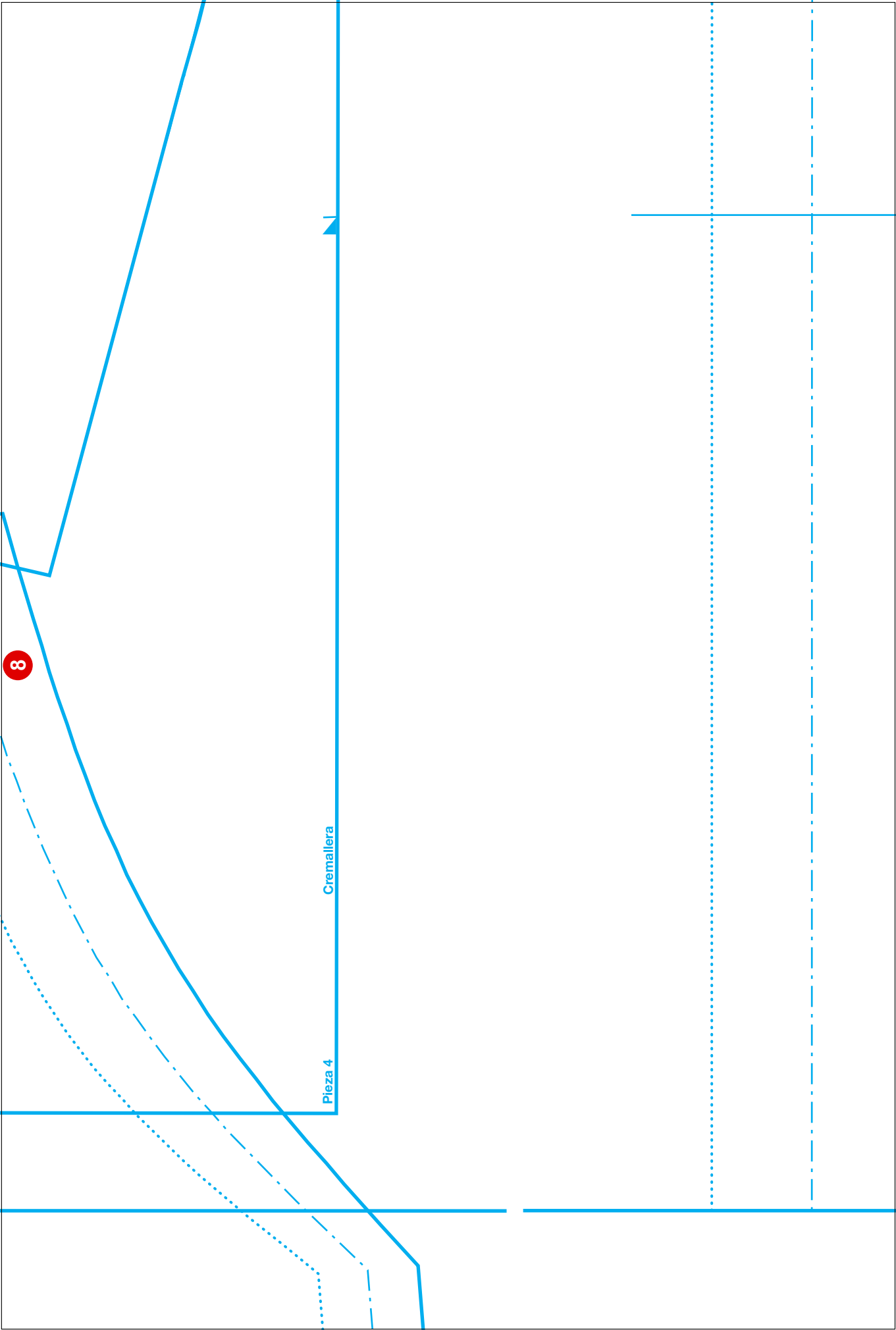
6

Pieza 2



Centro delante doble

7





9

Lado detrás

Centro detrás Recto hilo Pieza 4 + 34 cm.

Lado delante.....Pieza 3..... + 32 cm.

+ 32 cm.

+ 32 cm.