

Инструкции

Как пользоваться выкройками

ИЗМЕРЕНИЯ

При измерении фигуры на женщине должно быть надето белье или тонкая одежда; обувь следует снять. После измерения фигуры сравните свои измерения с типовыми по соответствующей таблице.

ЖЕНСКИЕ РАЗМЕРЫ

Размер	36	38	40	42	44	46	48
Обхват груди, см	80	84	88	92	96	100	104
Обхват талии, см	58	62	66	70	74	78	82
Обхват бедер, см	86	90	94	98	102	106	110
Ширина спины, см	36	37	38	39	40	42	44
Высота груди, см	23,5	24	24,5	25,5	26	26,5	27,5
Высота бедер, см	18	18,5	19	19,5	20	20,5	21
Длина переда до талии, см	42,5	43	43,5	44,5	45	45,5	46,5
Длина спины до талии, см	41	41,5	42	42,5	43	43,5	44
Длина среднего шва брюк, см	63	64,5	66	67,5	69	70,5	72
Длина брюк, см	98	98,5	99	99,5	100	100,5	101

БОЛЬШЕ ЖЕНСКИЕ РАЗМЕРЫ

Размер	50	52	54	56	58
Обхват груди, см	114	118	122	126	130
Обхват талии, см	100	104	108	112	116
Обхват бедер, см	118	122	126	130	134
Высота груди, см	31	31,5	32	33	33,5
Высота бедер, см	20,5	21	21,5	22	22,5
Длина переда до талии, см	48	48,5	49	50	50,5
Длина спины до талии, см	44	44,5	45	46	46,5
Длина рукава, см	58,5	59	59,5	60	60,5
Длина брюк, см	99,5	100	100,5	101	101,5

ДЕТСКИЕ РАЗМЕРЫ

Размер	2	4	6	8	10	12	14	16
Рост, см	94	102	114	126	138	150	162	168
Обхват груди, см	55	56	61	66	72	78	84	86
Обхват талии, см	52	53	56	59	63	67	70	72
Обхват бедер, см	58	62	67	72	78	84	90	92
Длина до талии, см	23	26	29	32	35	38	41	42
Ширина спины, см	26	28	30	32	34	36	38	39

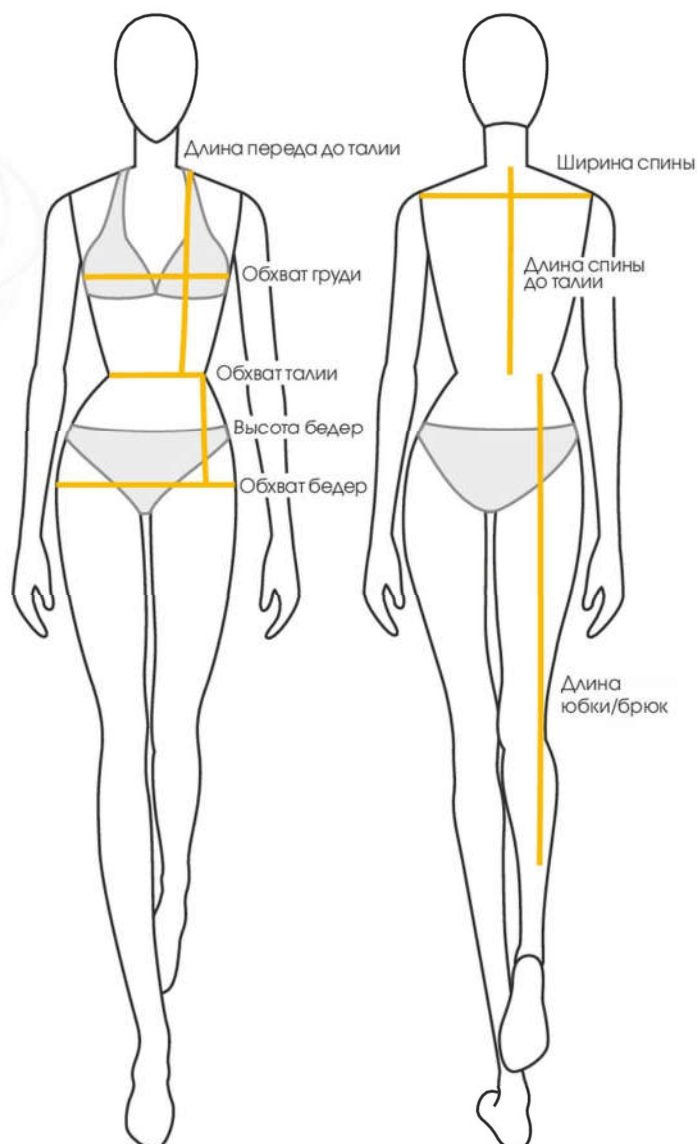
ДЕТСКИЕ РАЗМЕРЫ (МАЛЕНЬКИЕ ДЕТИ)

Возраст, месяцев	3	6	9	12	18	24
Рост, см	62	74	80	86	90	94
Обхват груди, см	46	48	50	52	54	56

Совет:

Чтобы измерения были более точными, попросите кого-то помочь вам с измерением.

К размерным признакам обхватов не следует добавлять величину «прибавка на свободу облегания», она уже учтена при построении лекал модели.



РАЗМЕРЫ

Каждая модель представлена в трех размерах. Если ваш размер находится между указанными размерами, следует провести новую линию на равном расстоянии от линий соседних размеров.

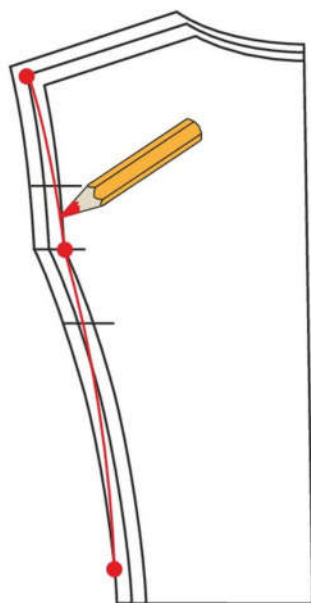
- Модели предназначены для женщин среднего роста 1,65 м.

ЛЕКАЛА

Лекала деталей (выкройки) каждой модели представлены на двусторонних листах-вкладышах в масштабе 1:1.

ЭСКИЗ


В описании работы приводится эскиз модели спереди и сзади.



ПЛАН РАСКЛАДКИ

На уменьшенном плане раскладки показан один из способов рационального расположения лекал деталей на ткани. Лекала основных деталей пронумерованы.

Раскладка ткани может быть выполнена вдвое (ткань складывается вдоль пополам лицевой стороной внутрь, кромки совмещаются) или в разворот (ткань складывается в один слой, как правило лицевой стороной вверх). Сгиб ткани обозначен пунктирной линией, кромки ткани – сплошной линией.

- Знак «ножницы» , расположенный у края ткани, означает, что следует разложить ткань вдвое лицевой стороной внутрь, разрезать по сгибу и сложить отрезки лицевыми сторонами внутрь так, чтобы направление рисунка и ворса совпало.

КАК ПОЛЬЗОВАТЬСЯ ЛИСТАМИ-ВКЛАДЫШАМИ

- Номер листа вкладыша (1-4), его сторона (А или В) и цвет линии контура показаны в описании модели.
- Вынуть листы-вкладыши, осторожно разогнув скрепки. Развернуть нужный лист.
- Вверху листа приведены номер модели, цвет линий контура и количество деталей кроя.
- Цифра, обозначающая номер детали, расположена на линии контура соответствующей детали.
- Найти все детали кроя на листе-вкладыше, ориентироваться на план раскладки и перечень деталей. Обвести контуры лекал всех деталей, а также все внутренние линии, контрольные знаки, цифры и надписи. Как правило, при соединении деталей изделия следует ориентироваться на контрольные знаки, обозначенные одинаковыми буквами, совмещая их (например, А и А, F и F).
- Скопировать лекала всех деталей и контрольные знаки на кальку и вырезать. Сверить наличие и соответствие деталей по плану раскладки и перечню деталей.
- Те линии лекал деталей, которые являются общими для всех трех размеров, вычерчены более жирной линией.
- Месторасположение карманов, пат, хлястиков и т.д. обозначено на лекалах сплошной линией. Оно относится к среднему из приведенных размеров и может быть скорректировано для двух других размеров.
- Подборта, подкройные обтачки горловины, проймы и т.д. обозначены на лекалах деталей сплошной линией и надписью *visà* и относятся к среднему из приведенных размеров.
- Если деталь изделия состоит из двух частей, их следует соединить по линии со звездочками ****→***.

СИМВОЛЫ НА ЛЕКАЛАХ

.....	Линия меньшего размера
— · — · —	Линия среднего размера
————	Линия большего размера
— — — —	Перегнуть
- - - - -	Линия строчки
**→*	Линия совмещения двух частей одного лекала, которое не уместилось на листе-вкладыше целиком
← — — — —	Линия середины переда/спинки в случае, когда она не совпадает по направлению со срезом
→ — — — —	Направление нити основы (долевой нити)
┌ — — — —	Контрольный знак
┌ — — — —	Вход; разрез
┌ — — — —	Складка и ее направление
┌ — — — —	Петля; отверстие
▲ — — — —	Застежка-молния
○ — — — —	Пуговица
┌ — — — —	Месторасположение кармана
┌ — — — —	Крючок и петля; воздушная нитяная петля

ВАЖНО: Перед выкраиванием деталей изделия можно выполнить макет изделия: склеить скотчем бумажные лекала и подогнать лекала по своей фигуре.

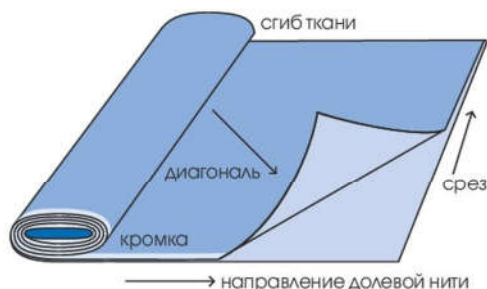
РАСКРОЙ

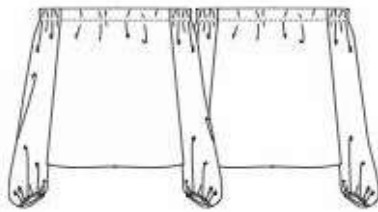
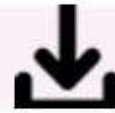
Детали даны БЕЗ ПРИПУСКОВ НА ШВЫ И ПОДГИБ НИЖА!

- Разложить ткань на столе так, как показано на плане раскладки. Разложить лекала деталей на ткани по плану раскладки, учитывая направление нитей основы (на трикотаже – направление петельных столбиков), и проколоть булавками.
- Обвести лекала деталей остро заточенным портновским мелом и выкроить. Детали изделия из ткани должны быть выкроены с припусками на швы. Как правило, для соединительных швов (боковые, шаговые, продольные срезы рукавов, срезы кокеток, срезы деталей карманов и т.д.) – 1–1,5 см, для краевых вподгибку (низ изделия, низ рукавов, верхний край накладного кармана и др.) – 3–4 см, для краевых обтачных – 0,7–1 см.
- Рекомендуется проложить ручную строчки прямых стежков по линиям швов, линиям середины, линиям перегибов лацканов и т.п.

Совет:

При раскладке ткани в разворот (в 1 слой) важно перевернуть лекало парной детали на другую сторону, чтобы получить, например, правый и левый рукав.





Suplemento 1. Cara A.

Trazo color Turquesa.

Tallas 40-44-48

Número de piezas: 3

✦ **Material necesario:** 1,25 m x 1,50 m de ancho en otomán de algodón. 50 cm de goma blanca de 3 cm de ancho. Hilo Coselotodo de Gütermann.

✦ Corte:

1. Delante, uno doble.
2. Detrás, uno doble.
3. Manga, dos veces.

Un rectángulo al bies de 2 cm ancho x contorno puño deseado más costuras.

✦ **Confección:** Coser lados, planchar.

Cerrar mangas y aplicar a sisas según aplomos.

Cortar la goma en dos trozos con el largo deseado para el borde superior de las mangas, aplicar a éstas por el revés y sujetar a las costuras de las sisas debajo del piquete de vistas.

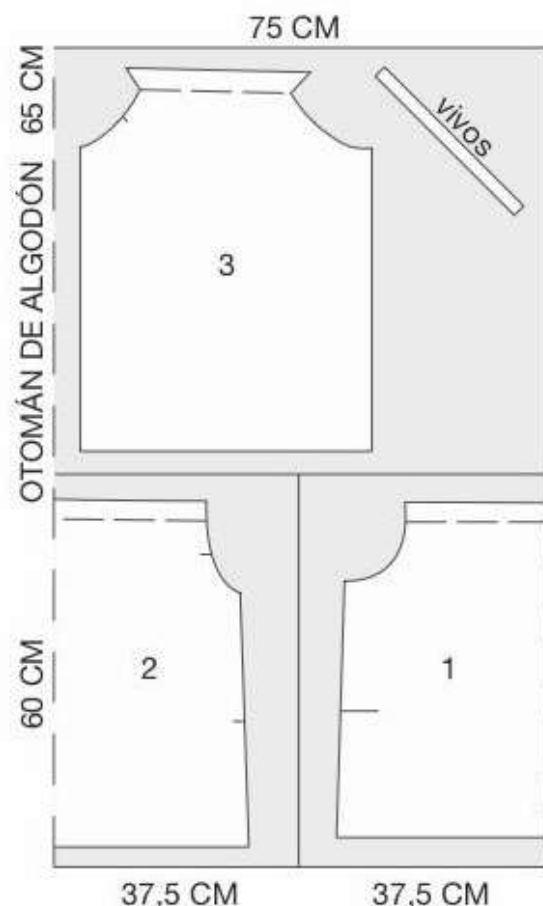
Doblar vistas borde superior prenda por la línea de trazos

hacia dentro, entornar y coser con pespunte por encima quedando la goma por dentro de las mangas.

Fruncir base mangas dejando a la medida de los vivos, cerrar éstos en anilla, aplicar uno en cada base manga derecho con derecho, coser, girar hacia dentro formando vivo de 1 cm ancho, entornar en la misma costura por el revés y pasar pespunte por encima.

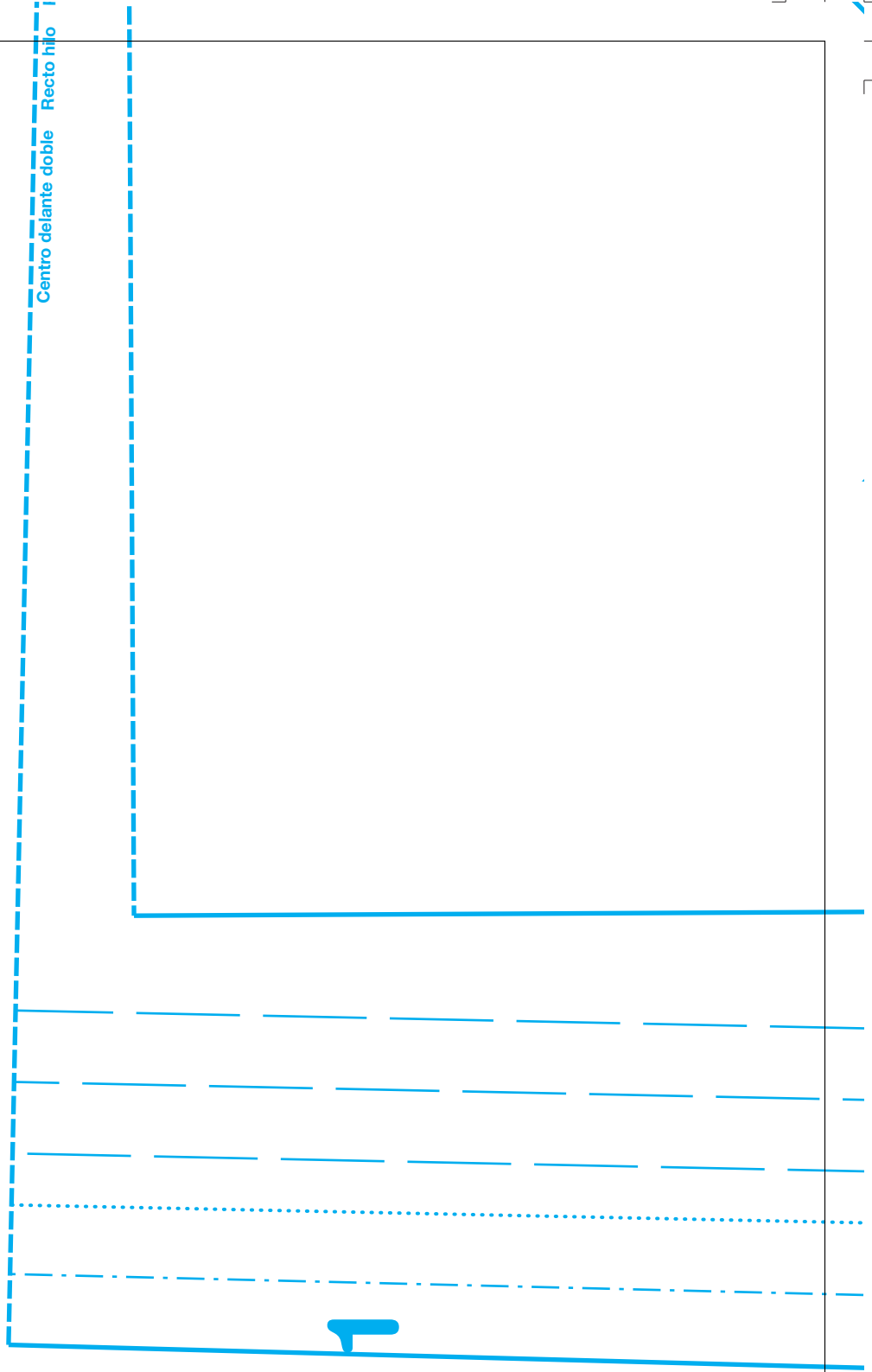
Hacer dobladillo en base prenda.

PLANO DE CORTE



MODEL C

Centro delante doble Recto hijo



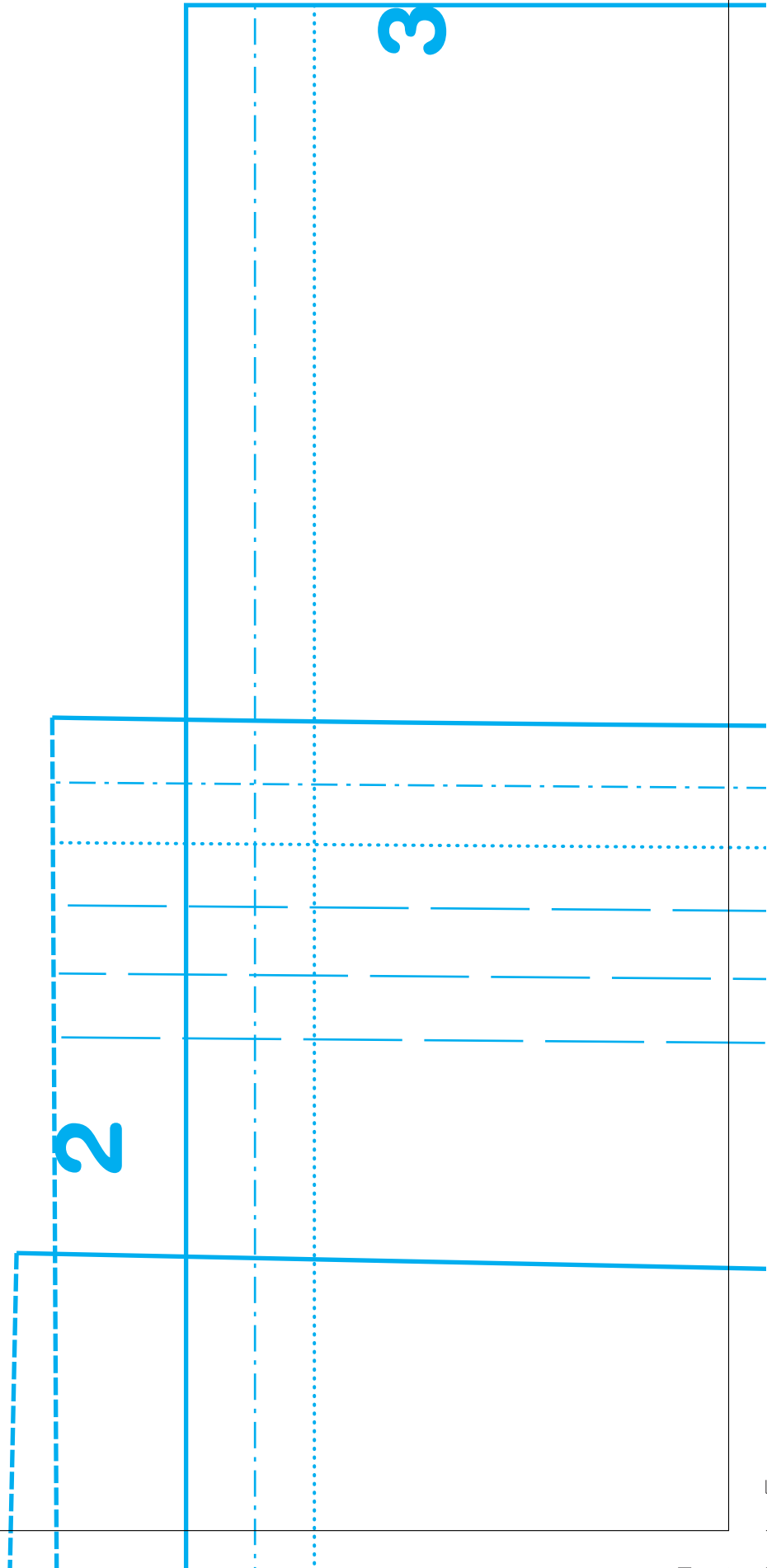
MODELO 26 Turquesa. Blusa sin hombros. Piezas 1 a 3.

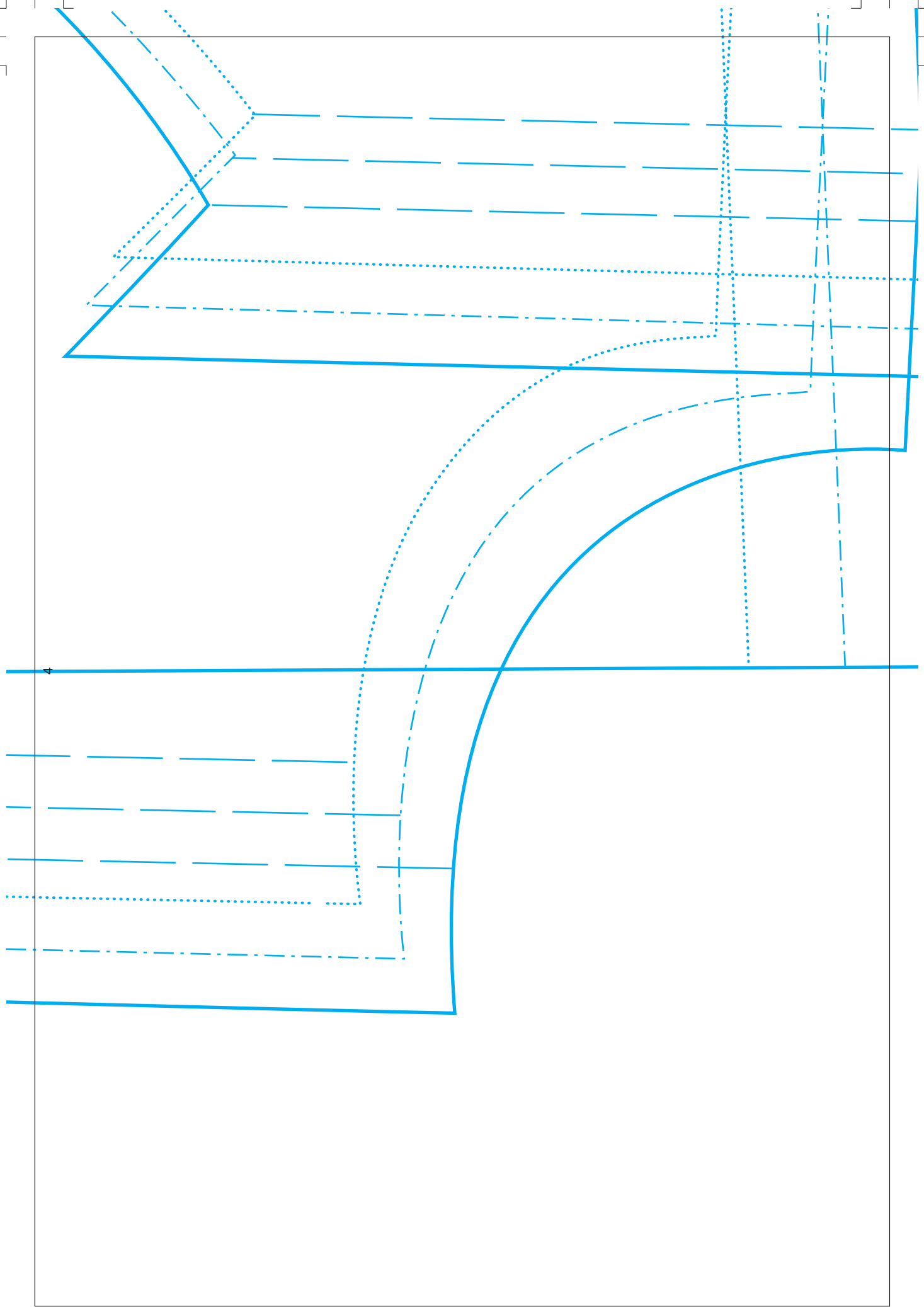
—:to hilo Pieza 1

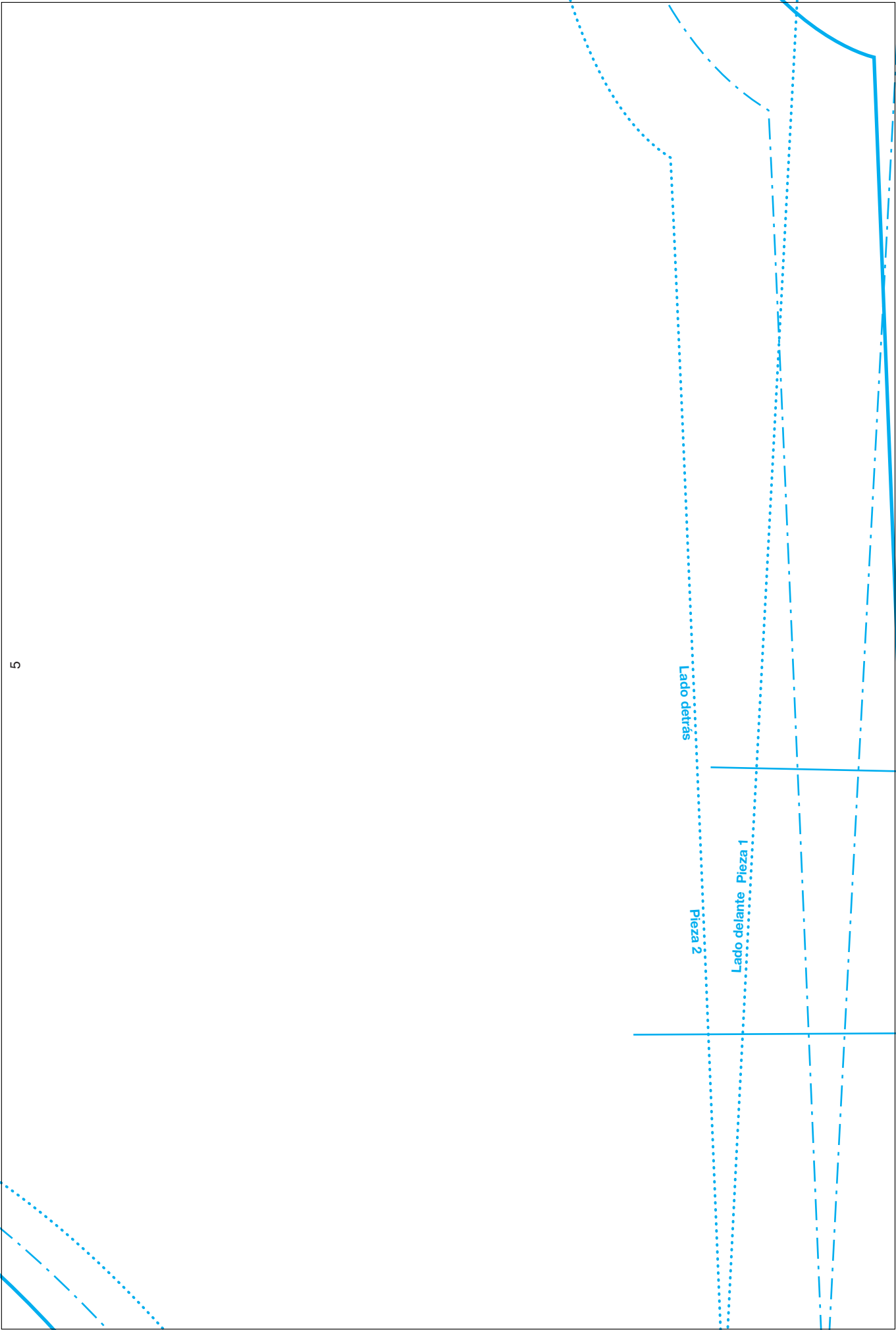
— Centro detrás doble Recto hilo Pieza 2



PATRONES 412 SUPLEMENTO 1 Cara A





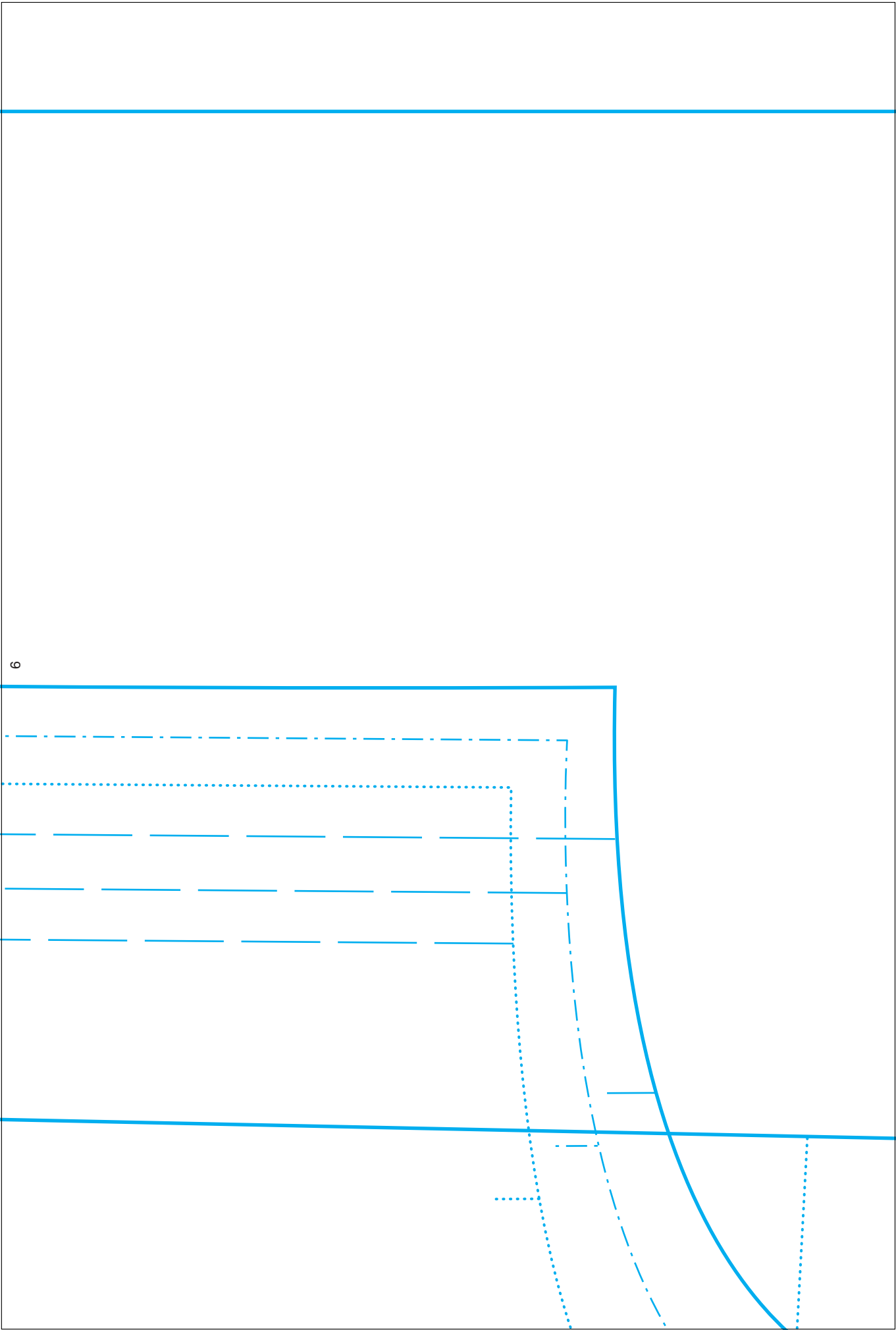


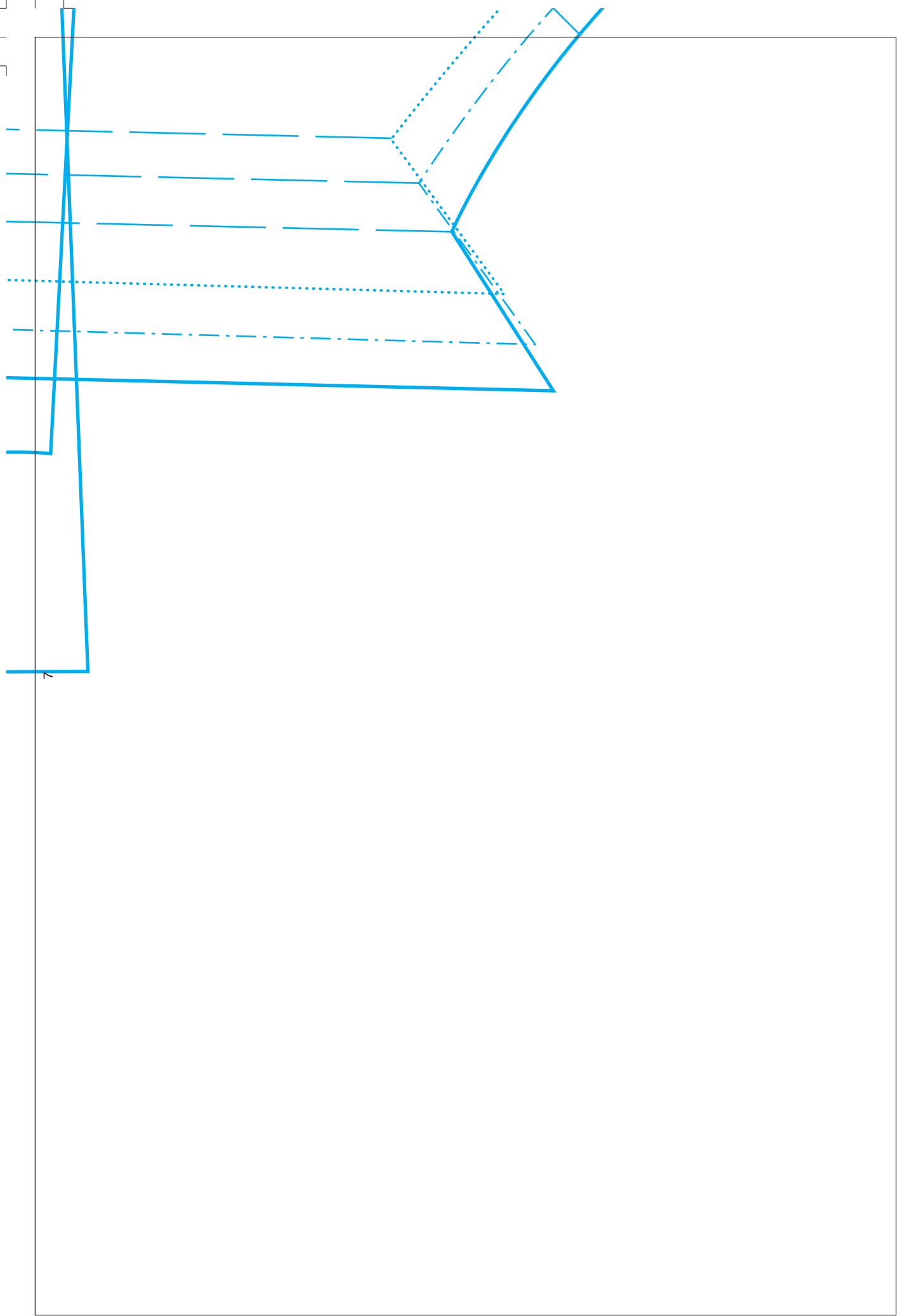
5

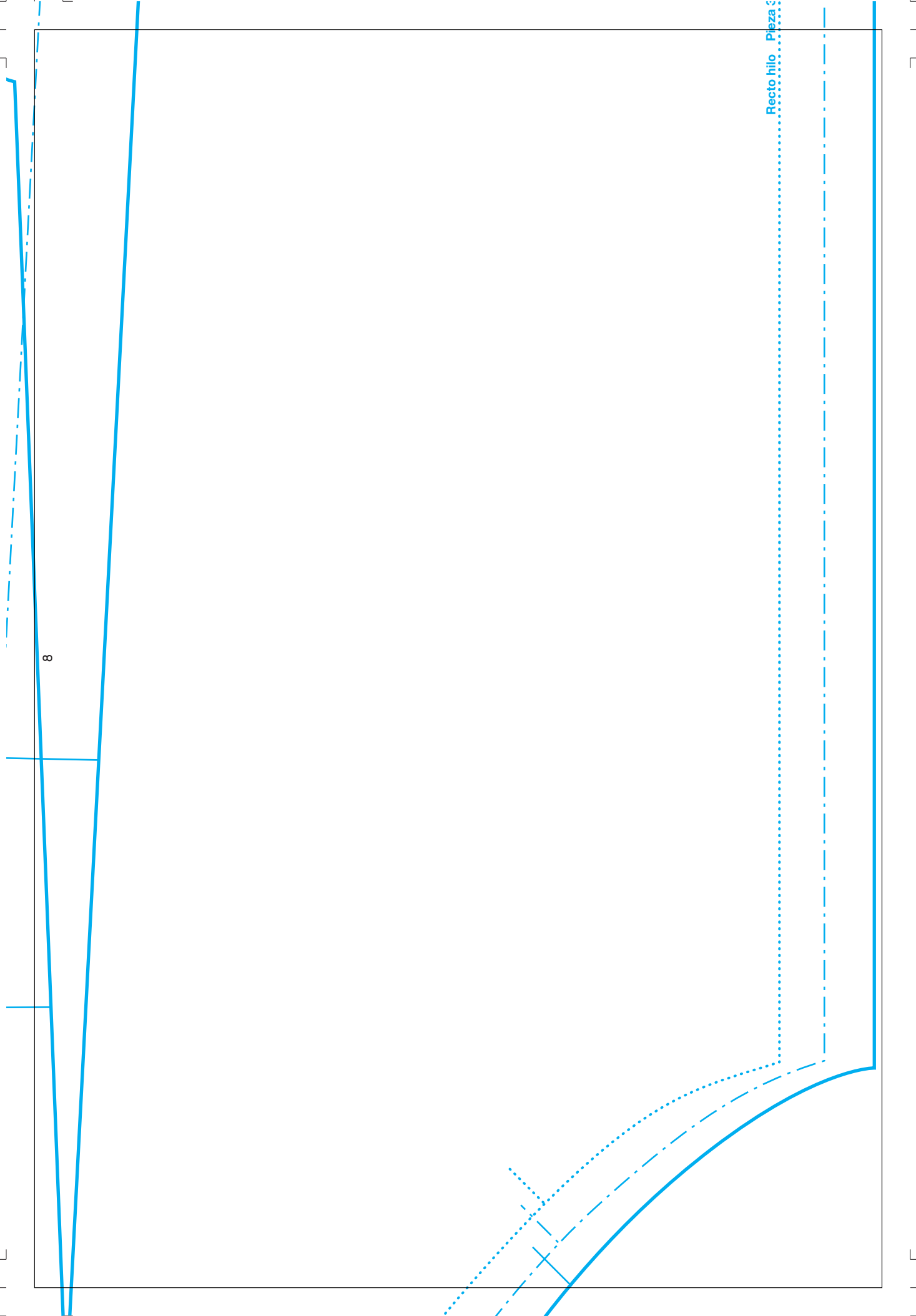
Lado detras

Pieza 2

Lado delante Pieza 1







8

Recto hilo. Pieza 5

