



ancho. 15 botones de 10 mm.
-Entretela adhesiva. Hilo Cose-
lotodo de Gütermann.

6 Corte:

En seda poliéster estampada
cortar:

1. Cuerpo delante, dos veces.
2. Cuerpo detrás, uno doble.
3. Cinturilla delante,
cuatro veces.
4. Cinturilla detrás, dos dobles.
5. Falda delante, dos veces.
6. Falda detrás, uno doble.
- 7-7a. Tapeta delante, dos veces.
8. Manga, dos veces.
9. Puño, dos veces.
10. Bolsillo, dos veces.
11. Cartera, cuatro veces.
12. Cuello, dos dobles.

Dos tiras de 2 x 7 cm más costu-
ras, para trabillas.

Dos tiras al bias de 2 x 15 cm
más costuras, para vivos abe-
rturas mangas.

En seda poliéster cortar:

13. Detrás interior, dos veces.
14. Delante interior, uno doble.

Un rectángulo de 12 cm ancho
x 1,38 m largo más costuras, pa-
ra cinturón.

Para pulir escote, sisas y formar
tirantes cortar tiras al bias de
2 cm ancho por la medida de
los contornos según talla más
costuras, añadiendo la medida
necesaria para los tirantes.

6 Confección: Aplicar entre -
tela adhesiva en el revés de las
tapetas delante, de dos carte-
ras, de los puños y de un cuello,
planchar.

Confeccionar bolsillos de
plastrón según explicación mo-
delo 2.

Coser lados cuerpo, cinturillas y
falda por separado.

Unir cinturillas a base cuerpo
colocando una por el derecho
y otra por el revés, coser, girar
hacia abajo, coser cinturilla su-
perior a la falda y entornar la
interior en la misma costura por
el revés, introducir la goma en
la cinturilla, estirar ajustándola
a la medida deseada y atacar
los extremos.

Doblar tapetas por la mitad a
lo largo, planchar, aplicar una
cinturilla en cada delantero, co-
ser un lado, entornar el otro por

el revés, pasar pespunte por
encima.

Coser hombros.

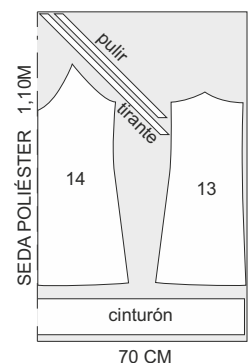
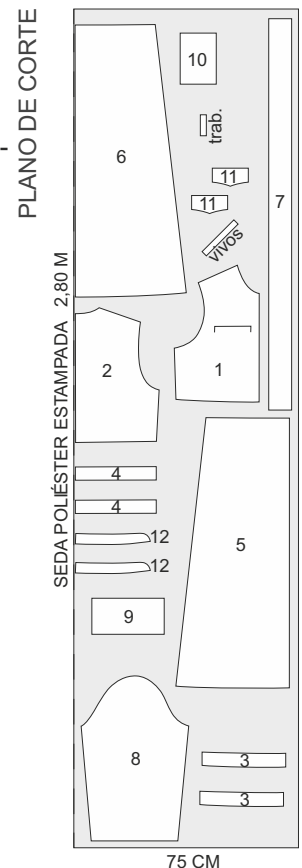
Confeccionar mangas con
puños según explicación mo-
delo 12.

Confeccionar cuello maose -
gún explicación modelo 12y
señal A.

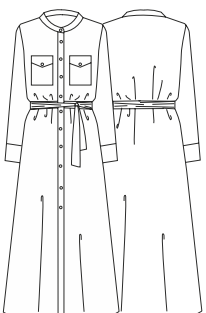
Hacer dobladillos, bordar oja-
les y coser botones. Coser y
volver trabillas y aplicar una
a cada lado sobre la cinturilla.
Coser y volver cinturón y pasar
por las trabillas para anudar
delante.

Coser lados y costura centro
detrás vestido interior.

Pulir escote y sisas con bias for
mando vivo y seguir formando
tirantes de la medida necesaria
con el mismo vivo. Pulir base
con pequeño dobladillo.



16 Vestido Atos Lombardini



Suplemento 4. Cara B.

Trazo color Turquesa.

Tallas 38-42-46

Número de piezas: 14

6 Material necesario: 2,80
m x 1,50 m de ancho en seda
poliéster estampada. 1,10 m x
1,40 m de ancho en seda po-
liéster lisa. 1 m goma de 4 cm

Инструкции

Как пользоваться выкройками

ИЗМЕРЕНИЯ

При измерении фигуры на женщине должно быть надето белье или тонкая одежда; обувь следует снять. После измерения фигуры сравните свои измерения с типовыми по соответствующей таблице.

ЖЕНСКИЕ РАЗМЕРЫ

Размер	36	38	40	42	44	46	48
Обхват груди, см	80	84	88	92	96	100	104
Обхват талии, см	58	62	66	70	74	78	82
Обхват бедер, см	86	90	94	98	102	106	110
Ширина спины, см	36	37	38	39	40	42	44
Высота груди, см	23,5	24	24,5	25,5	26	26,5	27,5
Высота бедер, см	18	18,5	19	19,5	20	20,5	21
Длина переда до талии, см	42,5	43	43,5	44,5	45	45,5	46,5
Длина спины до талии, см	41	41,5	42	42,5	43	43,5	44
Длина среднего шва брюк, см	63	64,5	66	67,5	69	70,5	72
Длина брюк, см	98	98,5	99	99,5	100	100,5	101

БОЛЬШИЕ ЖЕНСКИЕ РАЗМЕРЫ

Размер	50	52	54	56	58
Обхват груди, см	114	118	122	126	130
Обхват талии, см	100	104	108	112	116
Обхват бедер, см	118	122	126	130	134
Высота груди, см	31	31,5	32	33	33,5
Высота бедер, см	20,5	21	21,5	22	22,5
Длина переда до талии, см	48	48,5	49	50	50,5
Длина спины до талии, см	44	44,5	45	46	46,5
Длина рукава, см	58,5	59	59,5	60	60,5
Длина брюк, см	99,5	100	100,5	101	101,5

ДЕТСКИЕ РАЗМЕРЫ

Размер	2	4	6	8	10	12	14	16
Рост, см	94	102	114	126	138	150	162	168
Обхват груди, см	55	56	61	66	72	78	84	86
Обхват талии, см	52	53	56	59	63	67	70	72
Обхват бедер, см	58	62	67	72	78	84	90	92
Длина до талии, см	23	26	29	32	35	38	41	42
Ширина спины, см	26	28	30	32	34	36	38	39

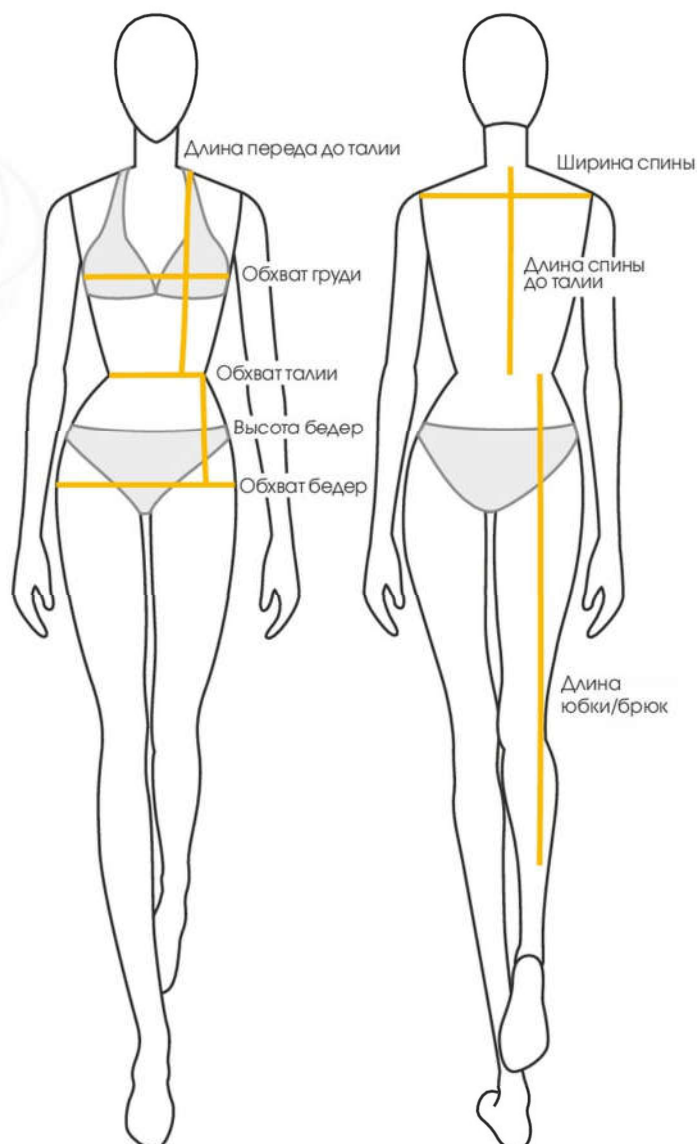
ДЕТСКИЕ РАЗМЕРЫ (МАЛЕНЬКИЕ ДЕТИ)

Возраст, месяцев	3	6	9	12	18	24
Рост, см	62	74	80	86	90	94
Обхват груди, см	46	48	50	52	54	56

Совет:

Чтобы измерения были более точными, попросите кого-то помочь вам с измерением.

К размерным признакам обхватов не следует добавлять величину «прибавка на свободу облегания», она уже учтена при построении лекал модели.



РАЗМЕРЫ

Каждая модель представлена в трех размерах. Если ваш размер находится между указанными размерами, следует провести новую линию на равном расстоянии от линий соседних размеров.

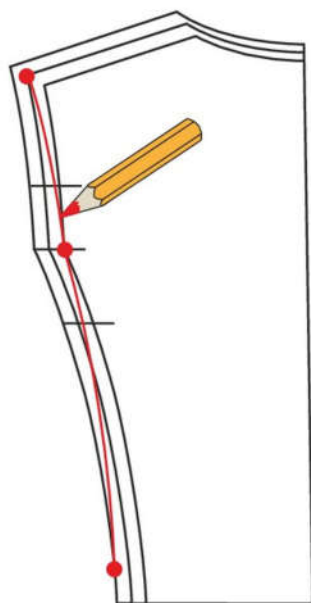
- Модели предназначены для женщин среднего роста 1,65 м.

ЛЕКАЛА

Лекала деталей (выкройки) каждой модели представлены на двусторонних листах-вкладышах в масштабе 1:1.

ЭСКИЗ


В описании работы приводится эскиз модели спереди и сзади.



ПЛАН РАСКЛАДКИ

На уменьшенном плане раскладки показан один из способов рационального расположения лекал деталей на ткани. Лекала основных деталей пронумерованы.

Раскладка ткани может быть выполнена вдвое (ткань складывается вдоль пополам лицевой стороной внутрь, кромки совмещаются) или в разворот (ткань складывается в один слой, как правило лицевой стороной вверх). Сгиб ткани обозначен пунктирной линией, кромки ткани – сплошной линией.

- Знак «ножницы» , расположенный у края ткани, означает, что следует разложить ткань вдвое лицевой стороной внутрь, разрезать по сгибу и сложить отрезки лицевыми сторонами внутрь так, чтобы направление рисунка и ворса совпало.

КАК ПОЛЬЗОВАТЬСЯ ЛИСТАМИ-ВКЛАДЫШАМИ

- Номер листа вкладыша (1-4), его сторона (А или В) и цвет линии контура показаны в описании модели.
- Вынуть листы-вкладыши, осторожно разогнув скрепки. Развернуть нужный лист.
- Вверху листа приведены номер модели, цвет линий контура и количество деталей кроя.
- Цифра, обозначающая номер детали, расположена на линии контура соответствующей детали.
- Найти все детали кроя на листе-вкладыше, ориентироваться на план раскладки и перечень деталей. Обвести контуры лекал всех деталей, а также все внутренние линии, контрольные знаки, цифры и надписи. Как правило, при соединении деталей изделия следует ориентироваться на контрольные знаки, обозначенные одинаковыми буквами, совмещая их (например, А и А, F и F).
- Скопировать лекала всех деталей и контрольные знаки на кальку и вырезать. Сверить наличие и соответствие деталей по плану раскладки и перечню деталей.
- Те линии лекал деталей, которые являются общими для всех трех размеров, вычерчены более жирной линией.
- Месторасположение карманов, пат, хлястиков и т.д. обозначено на лекалах сплошной линией. Оно относится к среднему из приведенных размеров и может быть скорректировано для двух других размеров.
- Подборта, подкройные обтачки горловины, проймы и т.д. обозначены на лекалах деталей сплошной линией и надписью *visa* и относятся к среднему из приведенных размеров.
- Если деталь изделия состоит из двух частей, их следует соединить по линии со звездочками ****→***.

СИМВОЛЫ НА ЛЕКАЛАХ

.....	Линия меньшего размера
— · — · —	Линия среднего размера
————	Линия большего размера
— — — —	Перегнуть
- - - - -	Линия строчки
**→*	Линия совмещения двух частей одного лекала, которое не уместилось на листе-вкладыше целиком
← — — — —	Линия середины переда/спинки в случае, когда она не совпадает по направлению со срезом
→ — — — —	Направление нити основы (долевой нити)
┌ — — — —	Контрольный знак
┌ — — — —	Вход; разрез
┌ — — — —	Складка и ее направление
┌ — — — —	Петля; отверстие
▲ — — — —	Застежка-молния
○ — — — —	Пуговица
┌ — — — —	Месторасположение кармана
┌ — — — —	Крючок и петля; воздушная нитяная петля

ВАЖНО: Перед выкраиванием деталей изделия можно выполнить макет изделия: склеить скотчем бумажные лекала и подогнать лекала по своей фигуре.

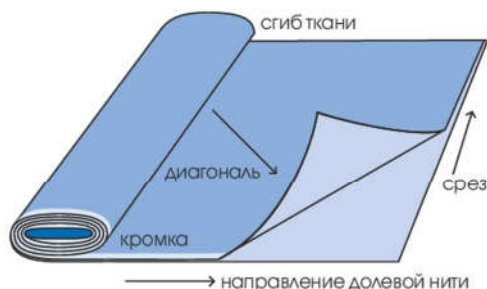
РАСКРОЙ

Детали даны БЕЗ ПРИПУСКОВ НА ШВЫ И ПОДГИБ НИЖА!

- Разложить ткань на столе так, как показано на плане раскладки. Разложить лекала деталей на ткани по плану раскладки, учитывая направление нитей основы (на трикотаже – направление петельных столбиков), и проколоть булавками.
- Обвести лекала деталей остро заточенным портновским мелом и выкроить. Детали изделия из ткани должны быть выкроены с припусками на швы. Как правило, для соединительных швов (боковые, шаговые, продольные срезы рукавов, срезы кокеток, срезы деталей карманов и т.д.) – 1–1,5 см, для краевых вподгибку (низ изделия, низ рукавов, верхний край накладного кармана и др.) – 3–4 см, для краевых обтачных – 0,7–1 см.
- Рекомендуется проложить ручную строчки прямых стежков по линиям швов, линиям середины, линиям перегибов лацканов и т.п.

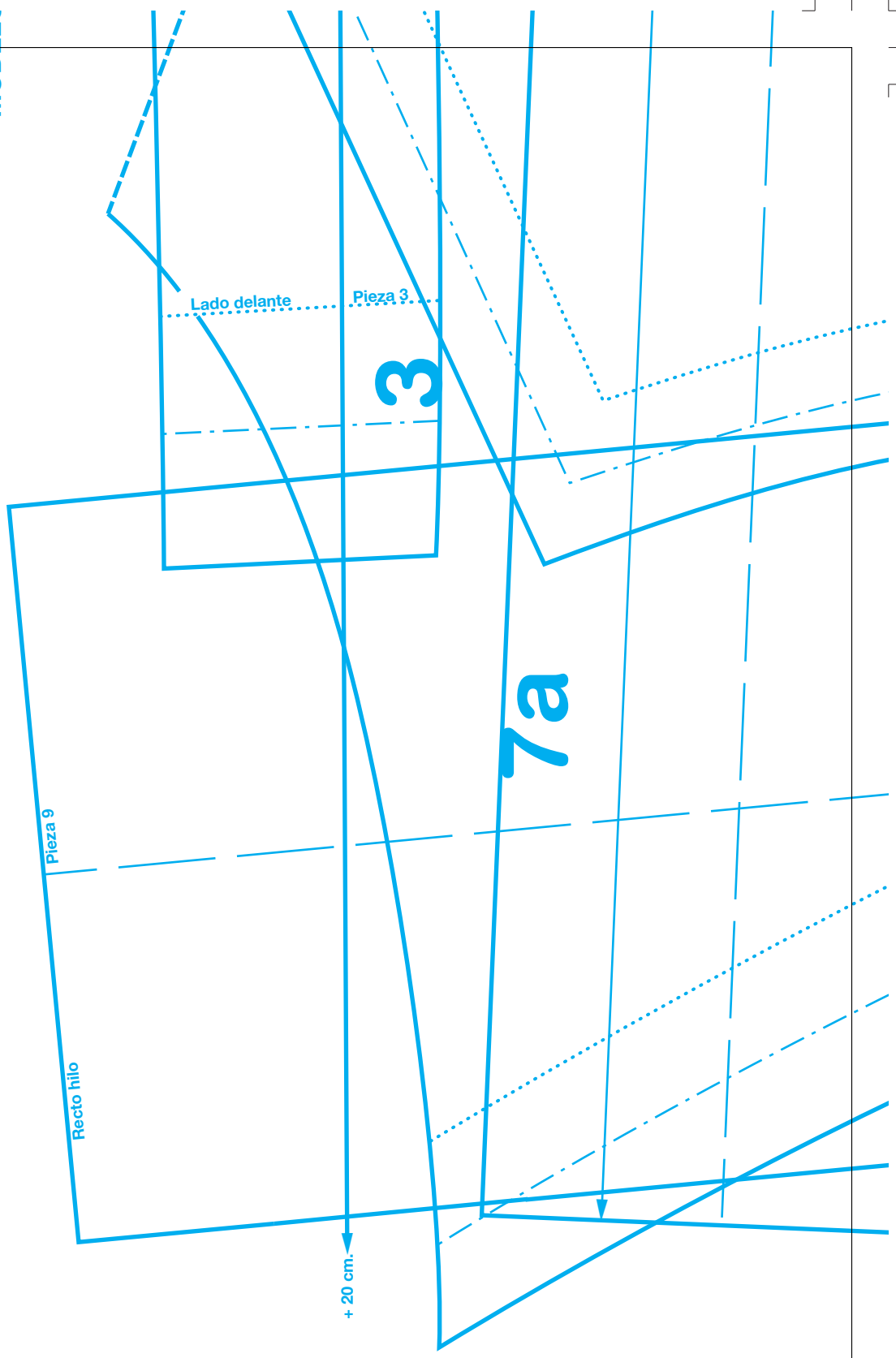
Совет:

При раскладке ткани в разворот (в 1 слой) важно перевернуть лекало парной детали на другую сторону, чтобы получить, например, правый и левый рукав.

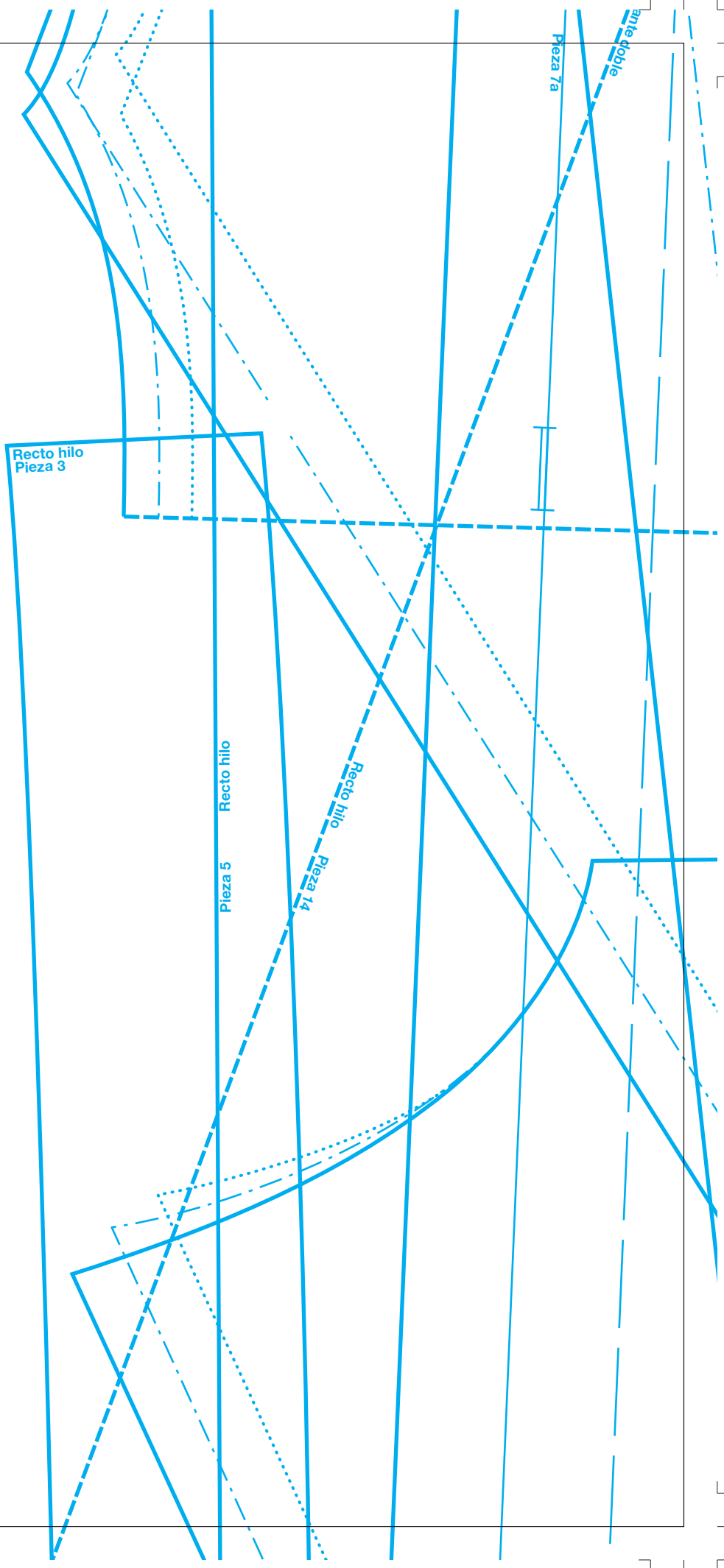


MODEL C

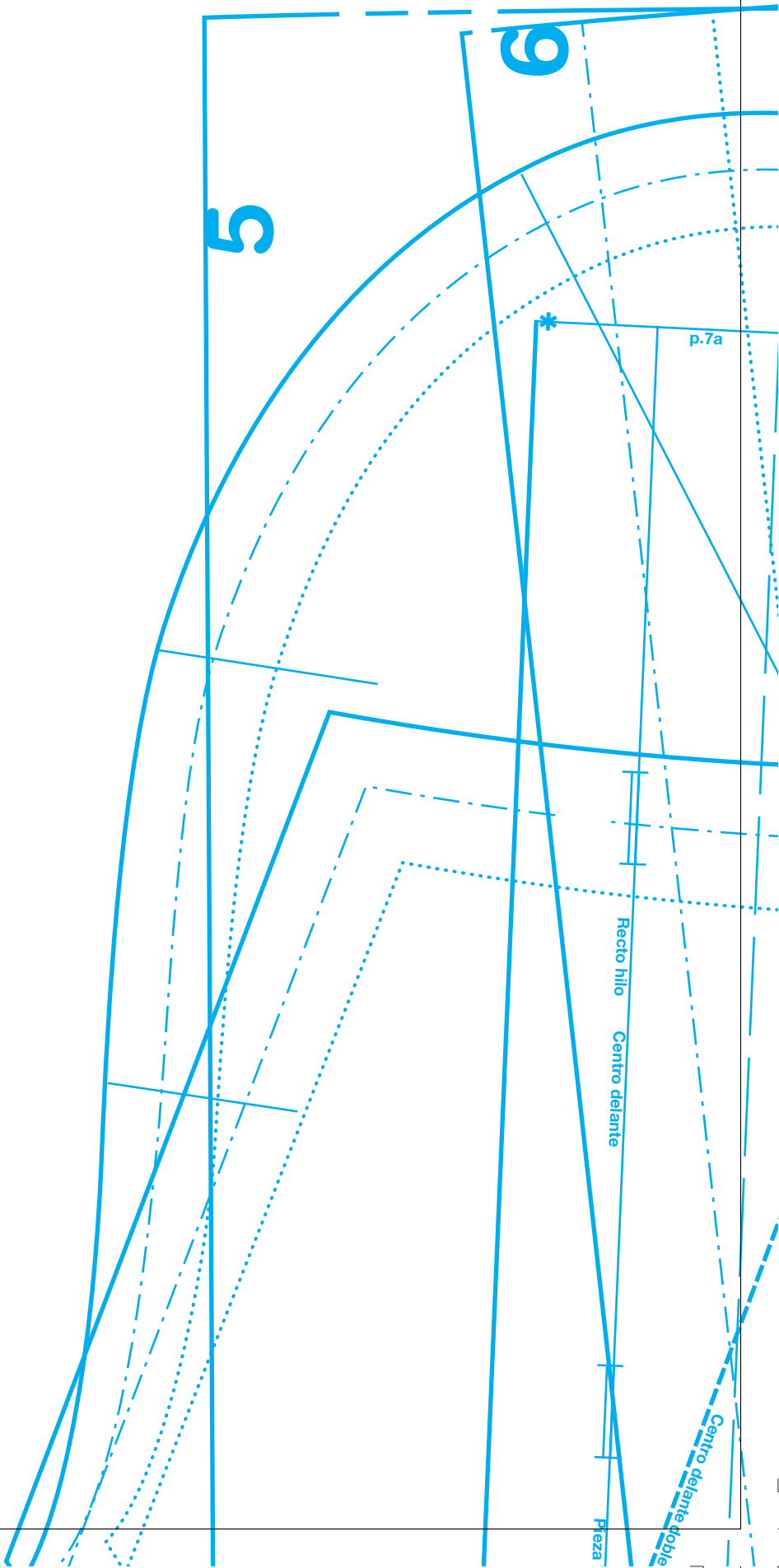
1

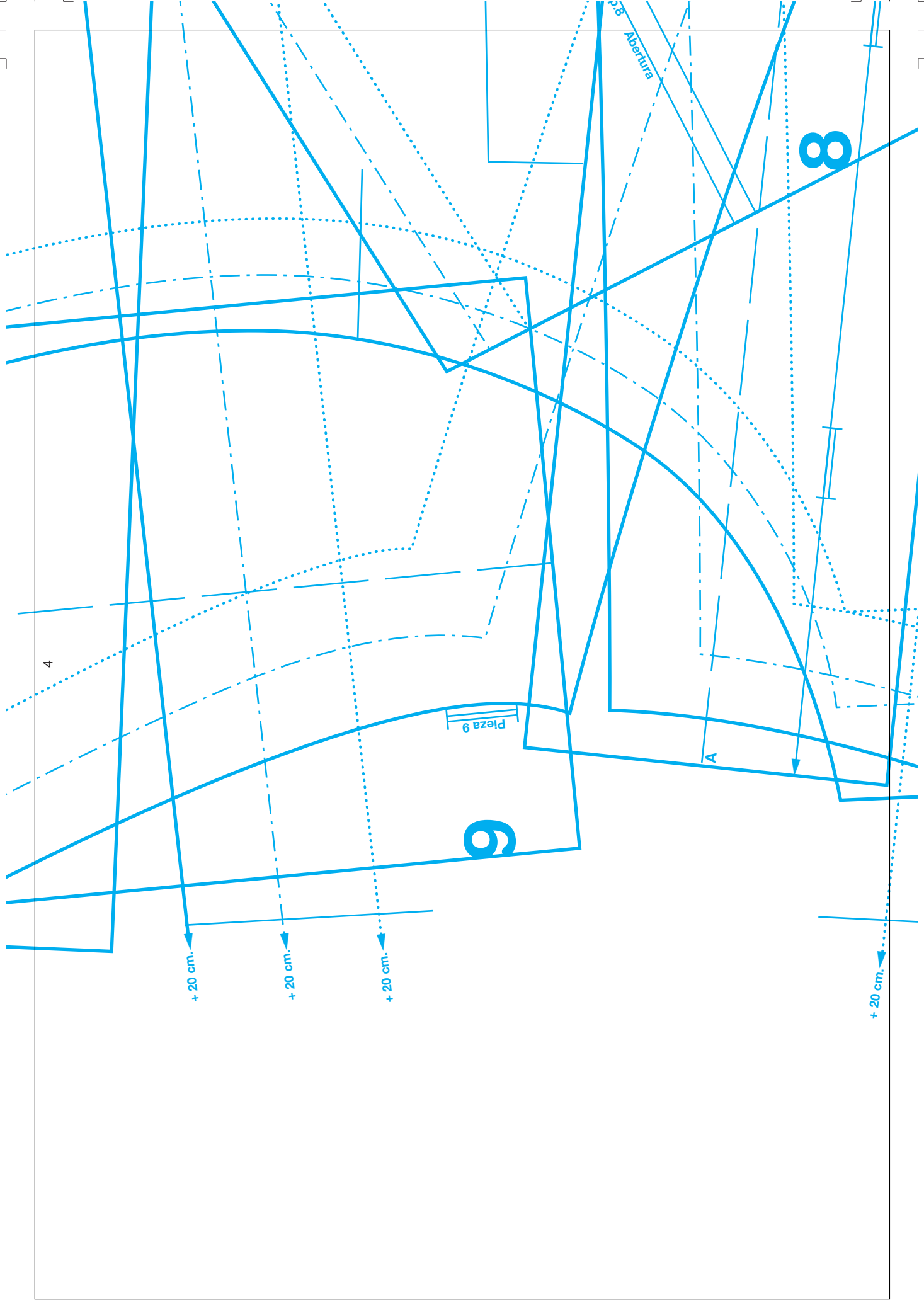


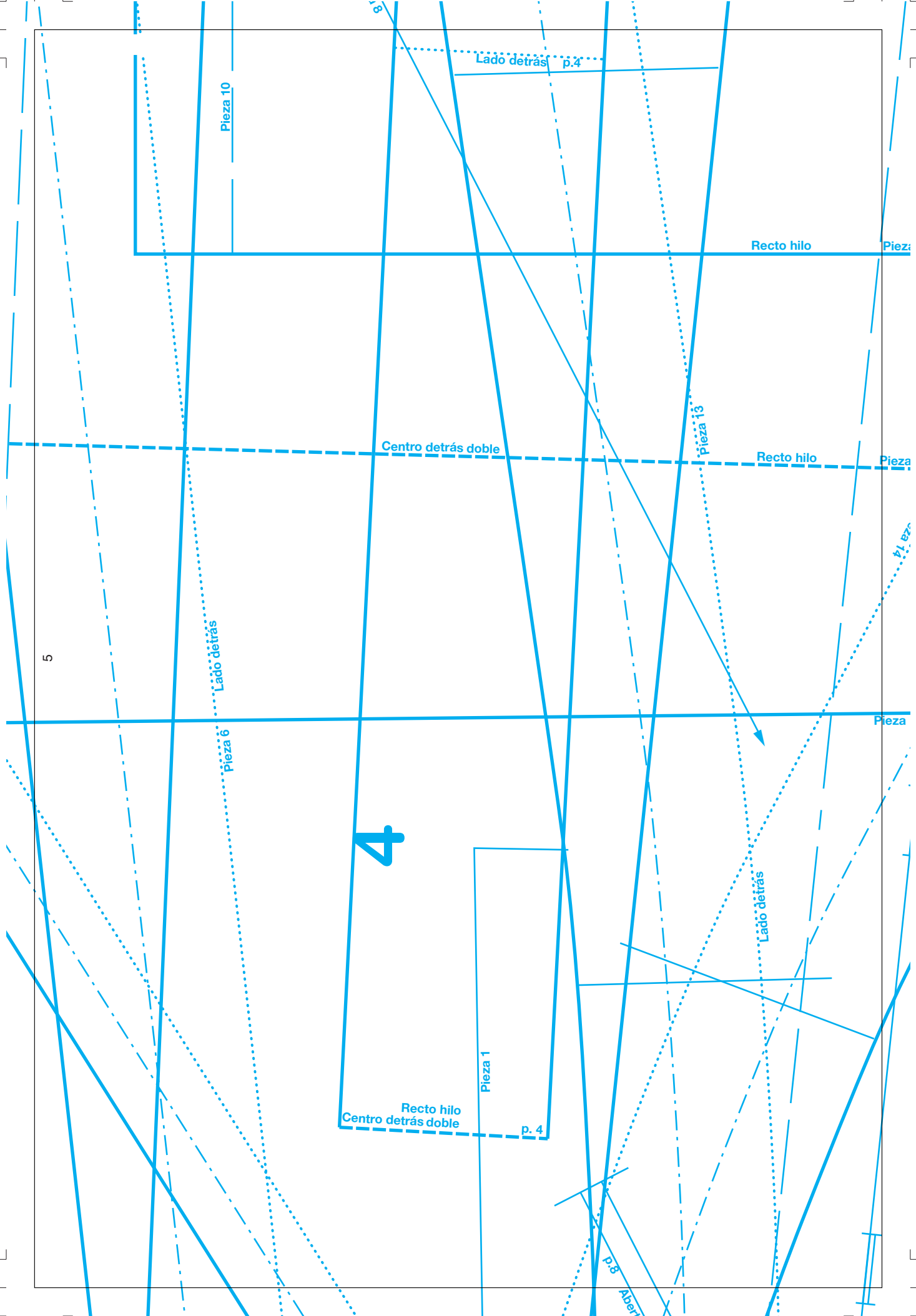
MODELO 16 Turquesa. Vestido Atos Lombardini. Piezas 1 a 14.

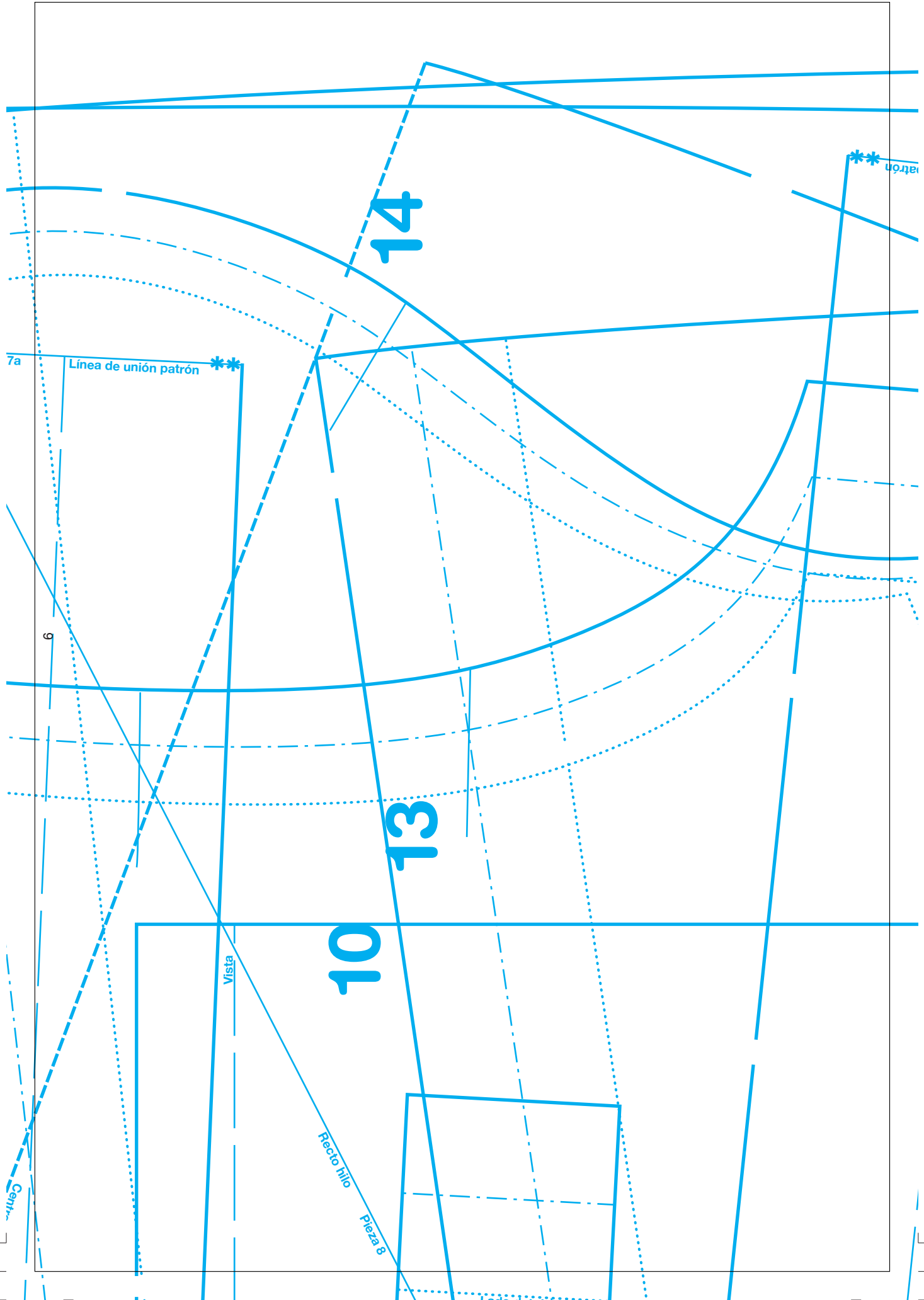


PATRONES 405 SUPLEMENTO 4 Cara B









14

13

10

Línea de unión patrón **

Vista

Recto nio

Pieza 6

7a

6

Centr

** patrón

