



CAMISERO FLORES

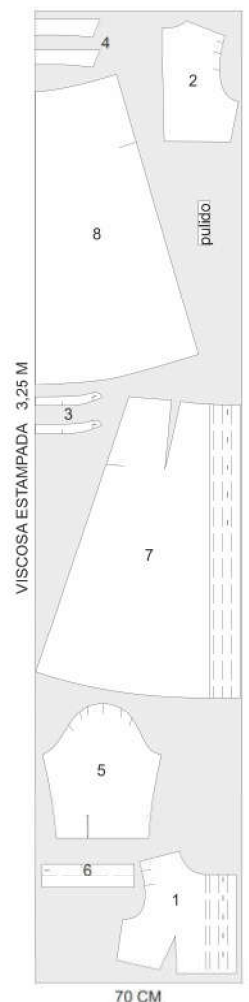
marca el patrón), o quedando el primer dobléz un poco separado del segundo para quedar escondido. Colocar sopata en su posición y bordar los ojales en la parte interior. Sujetar los bordes de la tapeta con un punto a mano entre los ojales para que no se abra. Doblar la vista del delantero izquierdo, derecho con derecho, y cerrar la parte superior y la base con pespunte (si lleva cuello y éste llega hasta el borde de la tapeta, no es necesario cerrar la parte del escote), girar y entornar. Fijar la tapeta del lado izquierdo con pespunte igual de arriba abajo.

doblar puños derecho con derecho (o unirlos dos a dos), cerrar extremos y la parte superior del cruce, girar y colocar a las mangas desde el lado derecho de la abertura hasta el otro extremo formando cruce interior, coser una hoja y entornar la opuesta en la misma costura por el revés. Coser mangas a las sisas. Fruncir copa mangas desde D hasta C y coser a las sisas según las mismas señales. Coser lados falda y unir con cuerpo coincidiendo costuras lados y pinzas delante. Hacer dobladillos, bordar ojales, coser botones.

Coser lados y hombros cuerpo. Confeccionar cuello camisero con base y señal A-B: Colocar ambos cuellos derecho con derecho, coser con pespunte alrededor menos la parte del montaje, girar, planchar y pasar pespunte de adorno si se desea. Colocar una base del cuello en cada lado del mismo haciendo que coincidan los centros y según señal B, pasar un pespunte cogiendo todas las telas desde el extremo de la pieza base y girar la base cuello en su posición, pasar un hilván en el borde y planchar. Colocar el cuello al escote según señal A, y coser la cara externa de la base cuello, planchar la costura y entornar la interior sobre el mismo pespunte.

Confeccionar mangas con puños: Cerrar mangas (en este modelo, cerrar las mangas con costura francesa); marcar el corte de la abertura de las mangas con un hilván, cortar y hacer un pequeño dobladillo hasta la base o pulir con una tira cosida y vuelta. Si la base de las mangas es más grande que el puño, pasar un doble frunce en la base o hilvanar los pliegues, según patrón;

PLANO DE CORTE



2 Camisero de flores



Suplemento 1. Cara A.

Trazo color Fucsia.

Tallas 38-42-46

Número de piezas: 8

6 Material necesario: 3,25 m x 1,40 m en viscosa estampada. Entretela adhesiva. 13 botones de 12 mm. Hilo Coselotodo de Gütermann.

6 Corte:

1. Delantero, dos veces.
2. Detrás, dos veces.
3. Base cuello, dos dobles.
4. Cuello, dos dobles.
5. Manga dos veces.
6. Puño dos veces.

7-7a-7b. Falda delante, dos veces.

8-8a. Falda detrás, uno doble. Dos rectángulos de 2 cm x abertura manga, para pulido abertura manga.

6 Confección: Aplicar entretela adhesiva en el revés de un cuello, una base cuello y de los puños, planchar.

Coser pinzas falda delante y cuerpo delante.

Coser costura centro detrás.

Confeccionar tapeta sopata integrada de cuerpo delante y falda delante por separado: Marcar en el delantero derecho la primera dobléz de la tapeta en plano hacia el revés y formar la segunda dobléz entornando el final de esta quedando a la mitad, fijar todo junto en plano con un pespunte desde escote hasta la base. Formar la tapeta haciendo coincidir los bordes doblados (o según señal A si lo

Инструкции

Как пользоваться выкройками

ИЗМЕРЕНИЯ

При измерении фигуры на женщине должно быть надето белье или тонкая одежда; обувь следует снять. После измерения фигуры сравните свои измерения с типовыми по соответствующей таблице.

ЖЕНСКИЕ РАЗМЕРЫ

Размер	36	38	40	42	44	46	48
Обхват груди, см	80	84	88	92	96	100	104
Обхват талии, см	58	62	66	70	74	78	82
Обхват бедер, см	86	90	94	98	102	106	110
Ширина спины, см	36	37	38	39	40	42	44
Высота груди, см	23,5	24	24,5	25,5	26	26,5	27,5
Высота бедер, см	18	18,5	19	19,5	20	20,5	21
Длина переда до талии, см	42,5	43	43,5	44,5	45	45,5	46,5
Длина спины до талии, см	41	41,5	42	42,5	43	43,5	44
Длина среднего шва брюк, см	63	64,5	66	67,5	69	70,5	72
Длина брюк, см	98	98,5	99	99,5	100	100,5	101

БОЛЬШИЕ ЖЕНСКИЕ РАЗМЕРЫ

Размер	50	52	54	56	58
Обхват груди, см	114	118	122	126	130
Обхват талии, см	100	104	108	112	116
Обхват бедер, см	118	122	126	130	134
Высота груди, см	31	31,5	32	33	33,5
Высота бедер, см	20,5	21	21,5	22	22,5
Длина переда до талии, см	48	48,5	49	50	50,5
Длина спины до талии, см	44	44,5	45	46	46,5
Длина рукава, см	58,5	59	59,5	60	60,5
Длина брюк, см	99,5	100	100,5	101	101,5

ДЕТСКИЕ РАЗМЕРЫ

Размер	2	4	6	8	10	12	14	16
Рост, см	94	102	114	126	138	150	162	168
Обхват груди, см	55	56	61	66	72	78	84	86
Обхват талии, см	52	53	56	59	63	67	70	72
Обхват бедер, см	58	62	67	72	78	84	90	92
Длина до талии, см	23	26	29	32	35	38	41	42
Ширина спины, см	26	28	30	32	34	36	38	39

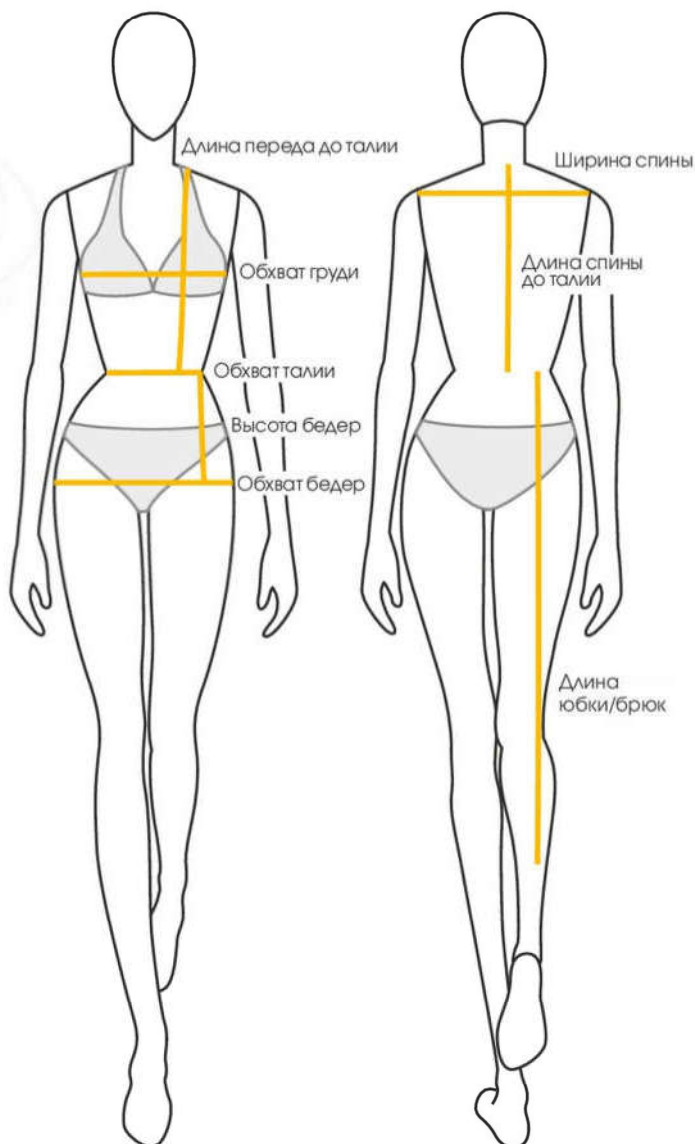
ДЕТСКИЕ РАЗМЕРЫ (МАЛЕНЬКИЕ ДЕТИ)

Возраст, месяцев	3	6	9	12	18	24
Рост, см	62	74	80	86	90	94
Обхват груди, см	46	48	50	52	54	56

Совет:

Чтобы измерения были более точными, попросите кого-то помочь вам с измерением.

К размерным признакам обхватов не следует добавлять величину «прибавка на свободу облегания», она уже учтена при построении лекал модели.



РАЗМЕРЫ

Каждая модель представлена в трех размерах. Если ваш размер находится между указанными размерами, следует провести новую линию на равном расстоянии от линий соседних размеров.

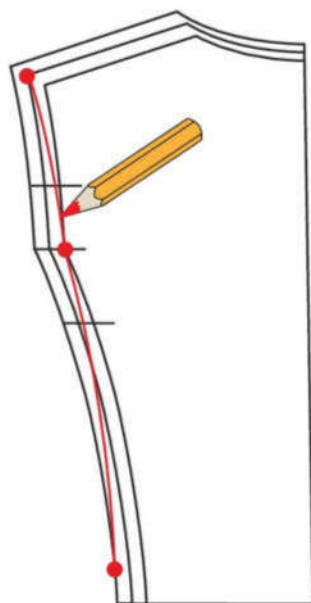
- Модели предназначены для женщин среднего роста 1,65 м.

ЛЕКАЛА

Лекала деталей (выкройки) каждой модели представлены на двусторонних листах-вкладышах в масштабе 1:1.

ЭСКИЗ


В описании работы приводится эскиз модели спереди и сзади.



ПЛАН РАСКЛАДКИ

На уменьшенном плане раскладки показан один из способов рационального расположения лекал деталей на ткани. Лекала основных деталей пронумерованы.

Раскладка ткани может быть выполнена вдвое (ткань складывается вдоль пополам лицевой стороной внутрь, кромки совмещаются) или в разворот (ткань складывается в один слой, как правило лицевой стороной вверх). Сгиб ткани обозначен пунктирной линией, кромки ткани – сплошной линией.

- Знак «ножницы» , расположенный у края ткани, означает, что следует разложить ткань вдвое лицевой стороной внутрь, разрезать по сгибу и сложить отрезки лицевыми сторонами внутрь так, чтобы направление рисунка и ворса совпало.

КАК ПОЛЬЗОВАТЬСЯ ЛИСТАМИ-ВКЛАДЫШАМИ

- Номер листа вкладыша (1-4), его сторона (А или В) и цвет линии контура показаны в описании модели.
- Вынуть листы-вкладыши, осторожно разогнув скрепки. Развернуть нужный лист.
- Вверху листа приведены номер модели, цвет линий контура и количество деталей кроя.
- Цифра, обозначающая номер детали, расположена на линии контура соответствующей детали.
- Найти все детали кроя на листе-вкладыше, ориентирясь на план раскладки и перечень деталей. Обвести контуры лекал всех деталей, а также все внутренние линии, контрольные знаки, цифры и надписи. Как правило, при соединении деталей изделия следует ориентироваться на контрольные знаки, обозначенные одинаковыми буквами, совмещая их (например, А и А, F и F).
- Скопировать лекала всех деталей и контрольные знаки на кальку и вырезать. Сверить наличие и соответствие деталей по плану раскладки и перечню деталей.
- Те линии лекал деталей, которые являются общими для всех трех размеров, вычерчены более жирной линией.
- Месторасположение карманов, пат, хлястиков и т.д. обозначено на лекалах сплошной линией. Оно относится к среднему из приведенных размеров и может быть скорректировано для двух других размеров.
- Подборта, подкройные обтачки горловины, проймы и т.д. обозначены на лекалах деталей сплошной линией и надписью *vista* и относятся к среднему из приведенных размеров.
- Если деталь изделия состоит из двух частей, их следует соединить по линии со звездочками ****—***.

СИМВОЛЫ НА ЛЕКАЛАХ

.....	Линия меньшего размера
— · — · —	Линия среднего размера
————	Линия большего размера
— — — —	Перегнуть
- - - - -	Линия строчки
**—*	Линия совмещения двух частей одного лекала, которое не уместилось на листе-вкладыше целиком
← — — — —	Линия середины переда/спинки в случае, когда она не совпадает по направлению со срезом
→ — — — —	Направление нити основы (долевой нити)
┌ — — — —	Контрольный знак
≡ — — — —	Вход; разрез
┌ — — — —	Складка и ее направление
┌ — — — —	Петля; отверстие
▲ — — — —	Застежка-молния
○ — — — —	Пуговица
┌ — — — —	Месторасположение кармана
┌ — — — —	Крючок и петля; воздушная нитяная петля

ВАЖНО: Перед выкраиванием деталей изделия можно выполнить макет изделия: склеить скотчем бумажные лекала и подогнать лекала по своей фигуре.

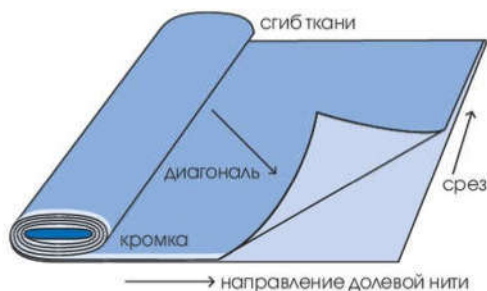
РАСКРОЙ

Детали даны БЕЗ ПРИПУСКОВ НА ШВЫ И ПОДГИБ НИЖА!

- Разложить ткань на столе так, как показано на плане раскладки. Разложить лекала деталей на ткани по плану раскладки, учитывая направление нитей основы (на трикотаже – направление петельных столбиков), и проколоть булавками.
- Обвести лекала деталей остро заточенным портновским мелом и выкроить. Детали изделия из ткани должны быть выкроены с припусками на швы. Как правило, для соединительных швов (боковые, шаговые, продольные срезы рукавов, срезы кокеток, срезы деталей карманов и т.д.) – 1–1,5 см, для краевых вподгибку (низ изделия, низ рукавов, верхний край накладного кармана и др.) – 3–4 см, для краевых обтачных – 0,7–1 см.
- Рекомендуется проложить ручную строчки прямых стежков по линиям швов, линиям середины, линиям перегибов лацканов и т.п.

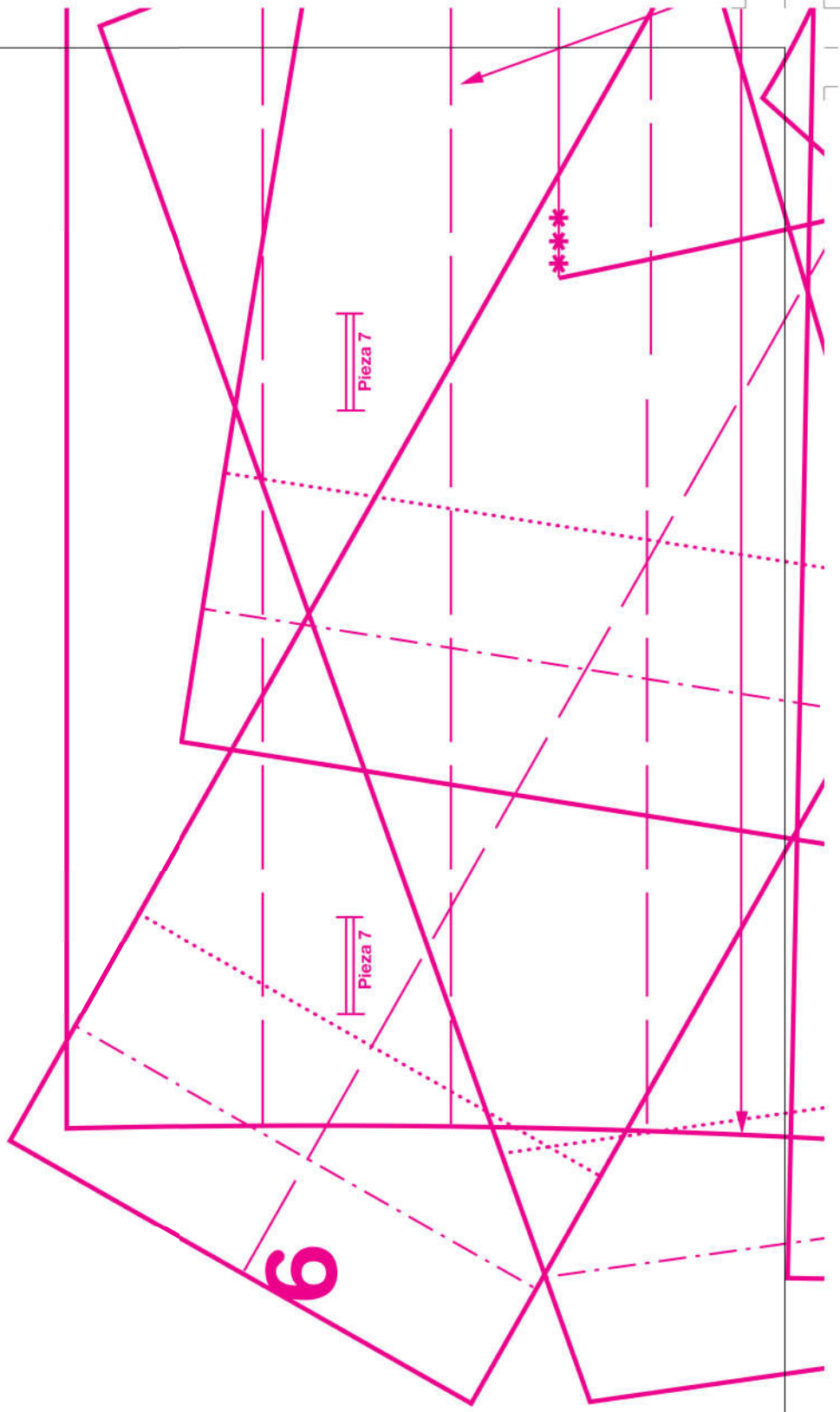
Совет:

При раскладке ткани в разворот (в 1 слой) важно перевернуть лекало парной детали на другую сторону, чтобы получить, например, правый и левый рукав.

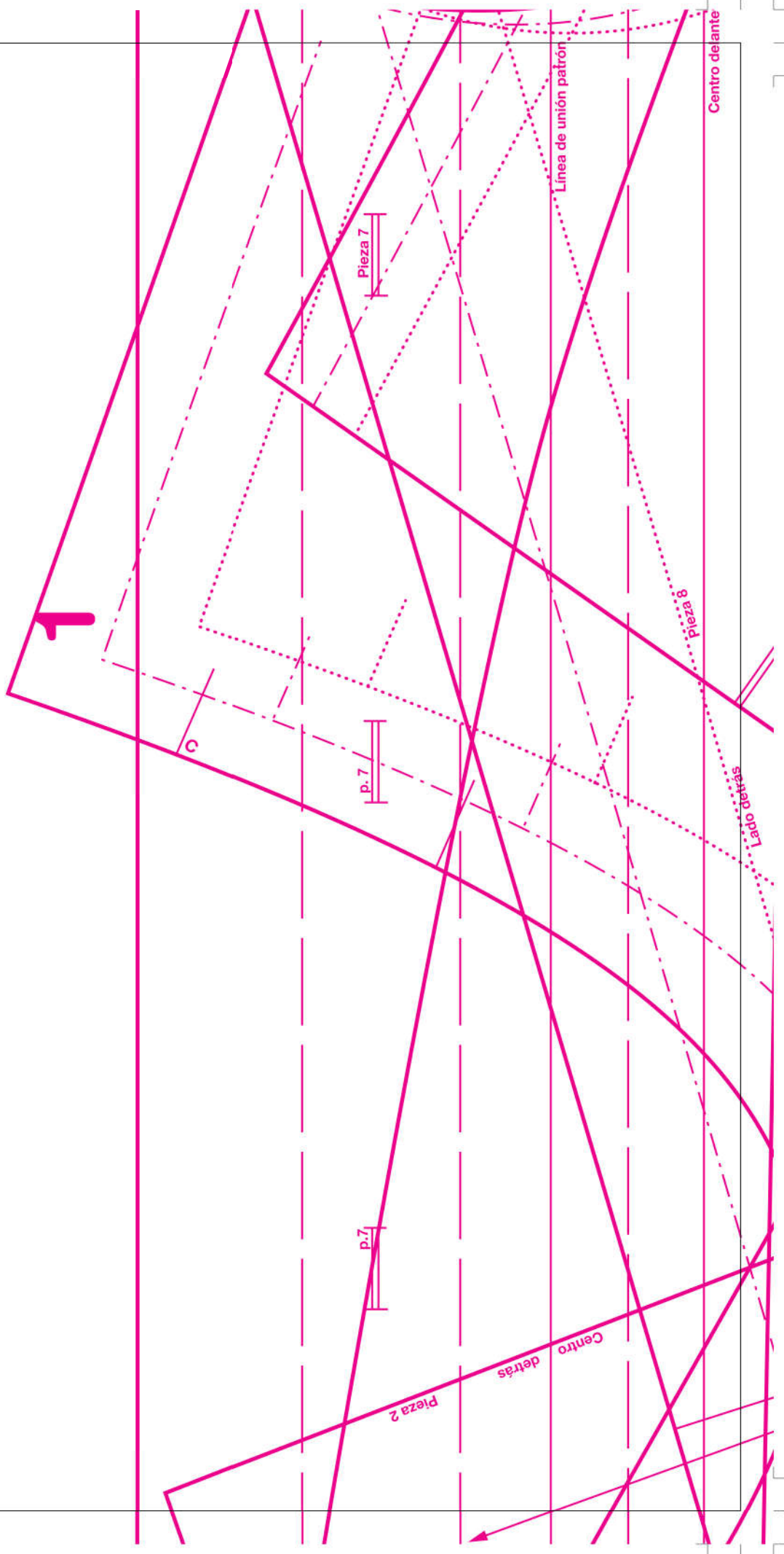


MODEL C

1



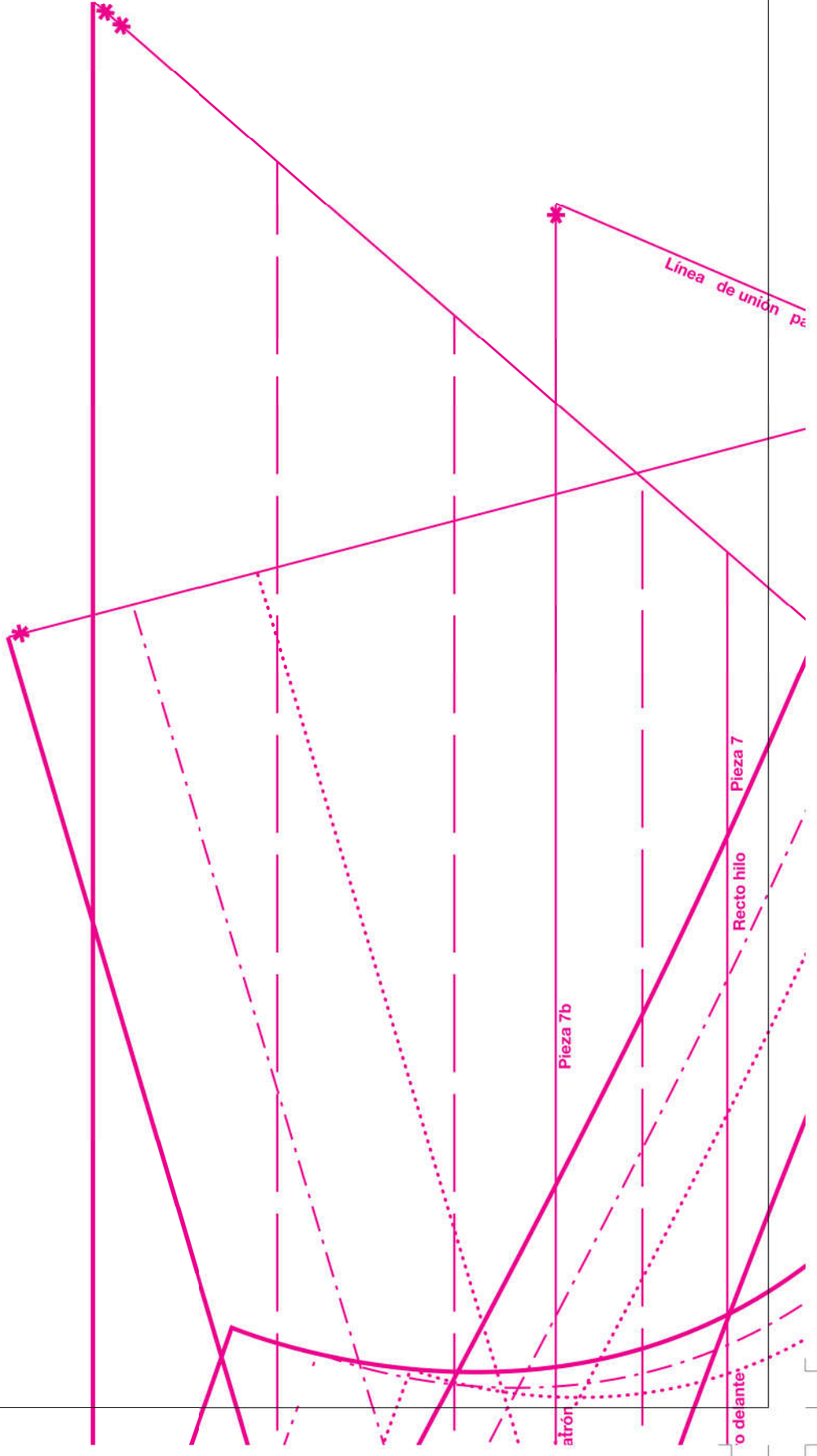
MODELO 2 Fucsia. Camisero de flores. Piezas 1 a 8.

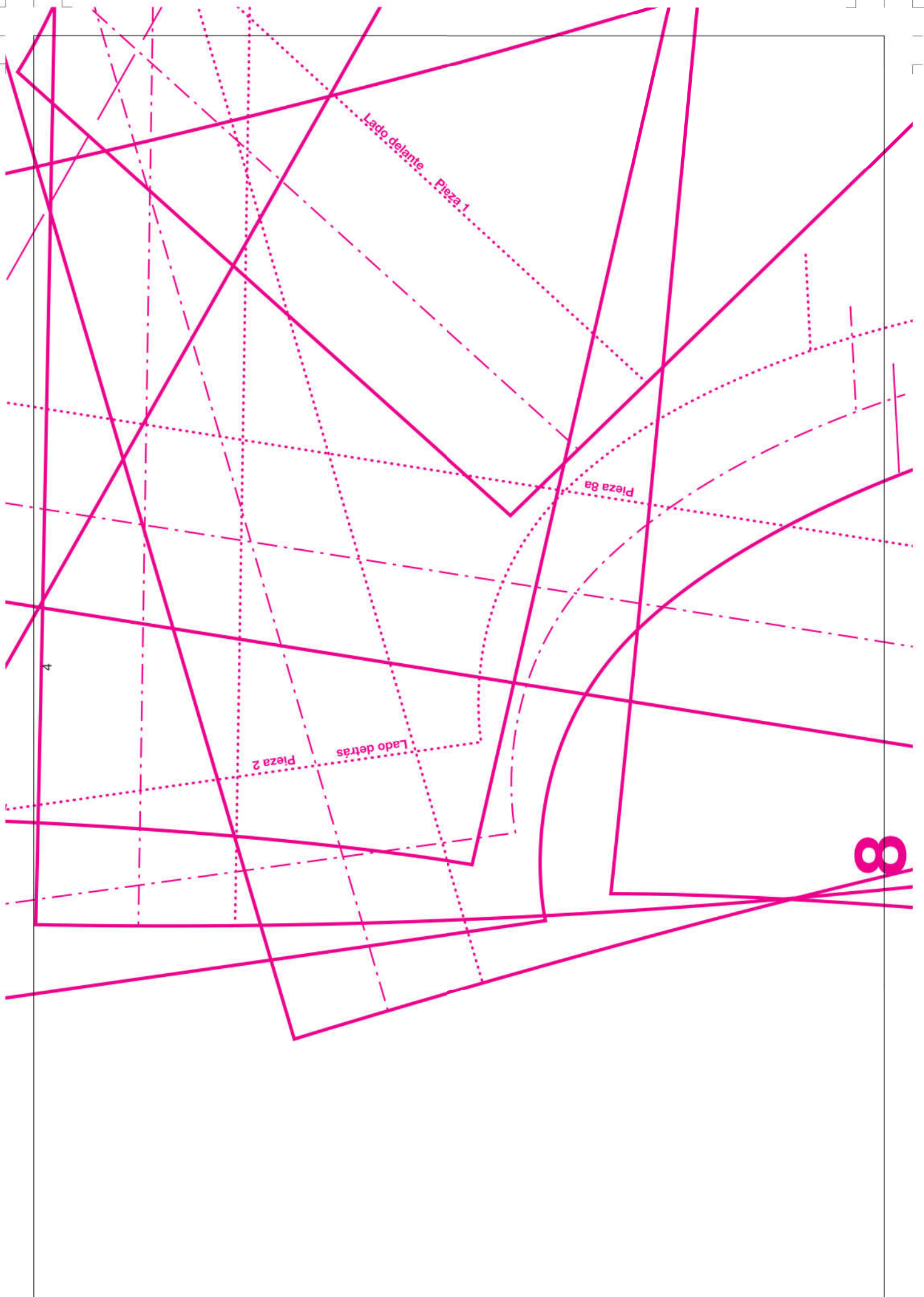




PATRONES 398

SUPLEMENTO 1 Cara A





Centro delante

7a

Abertura

Pieza 5

Lado delante

Pieza 7a

5

Lado detrás

5

Recto hilo

Pieza 6

P.D. 6

Pieza 2

Recto hilo

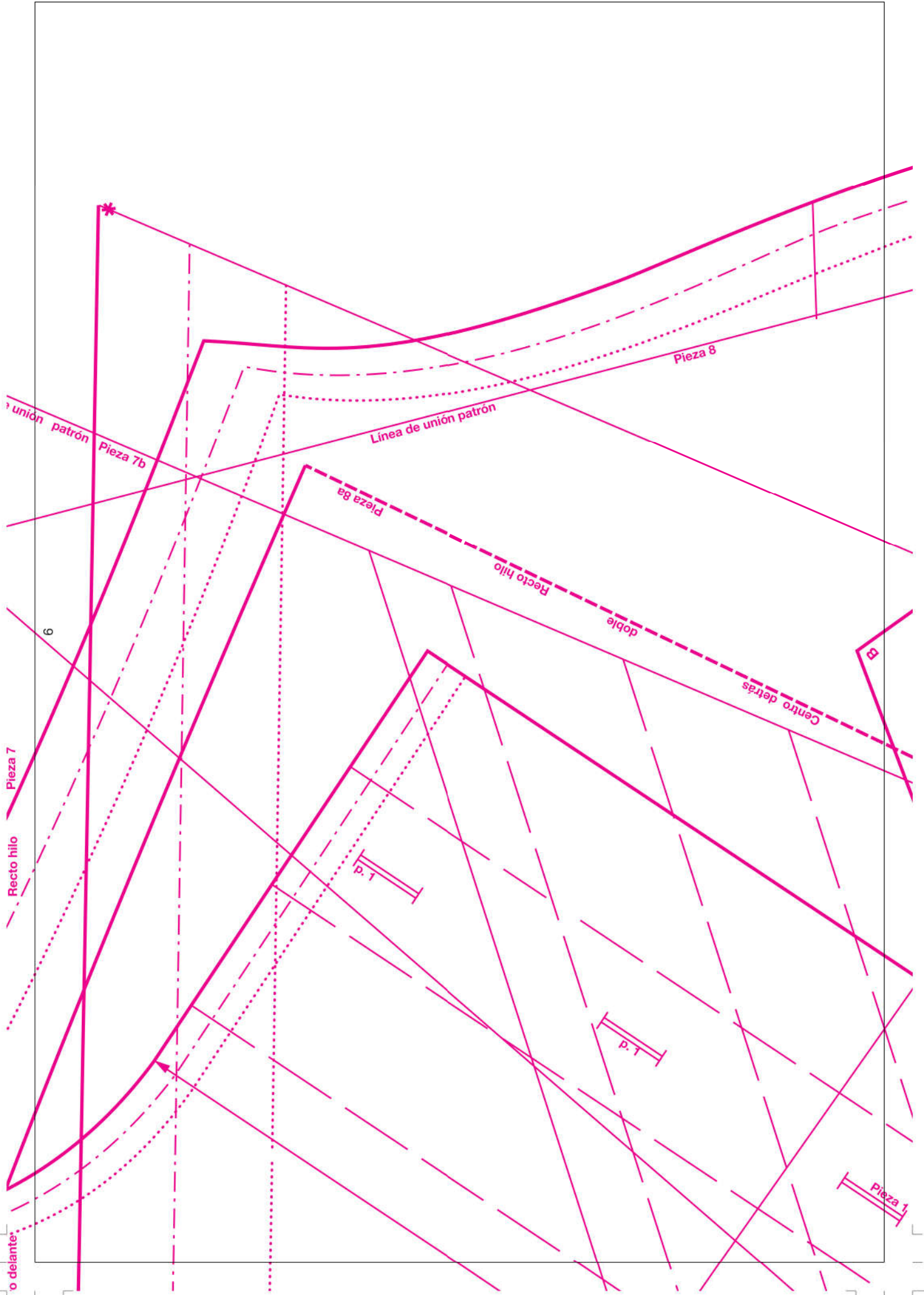
Centro delante

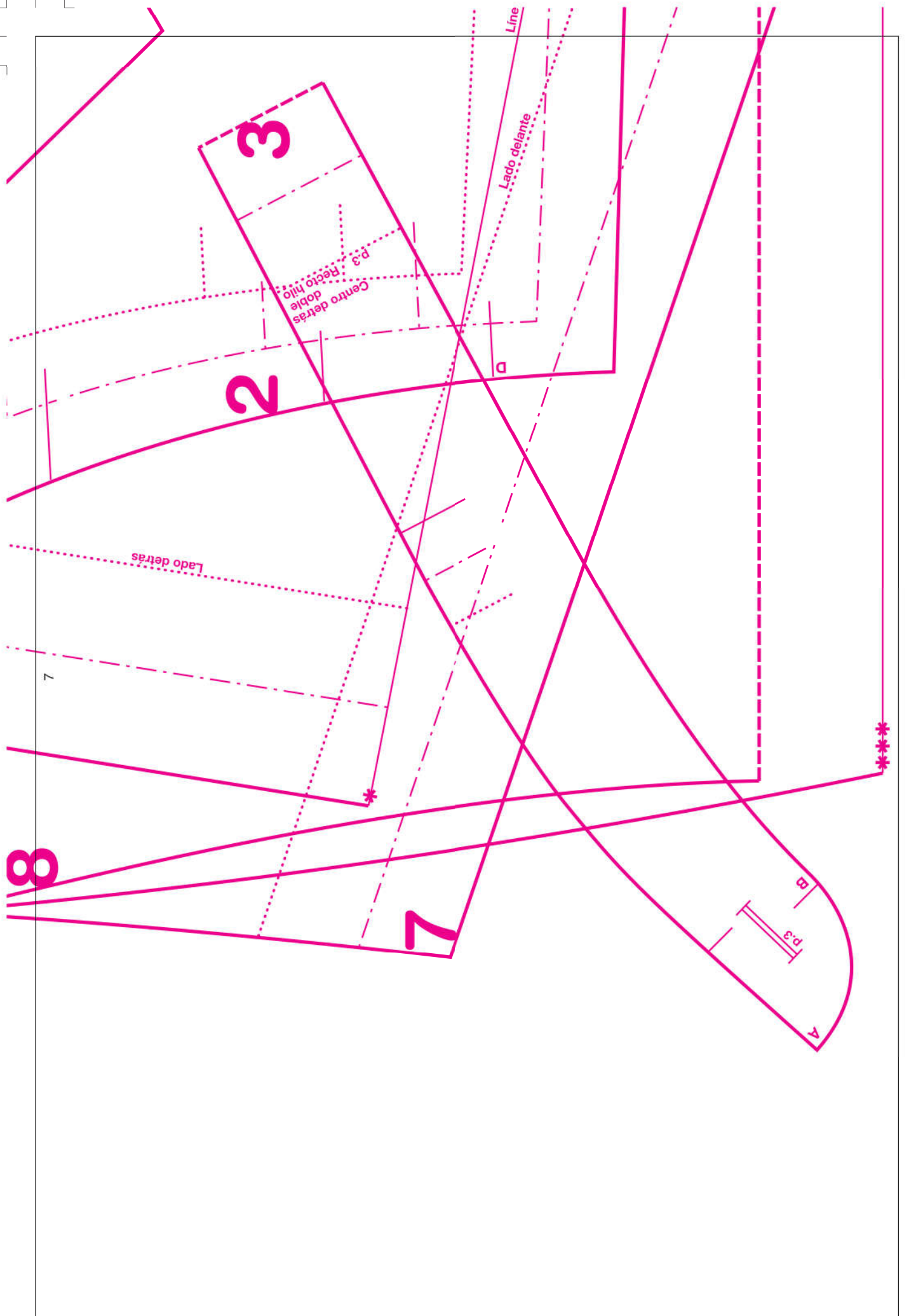
Recto hilo

Centro delante

Recto hilo

Pieza 7b





8a

