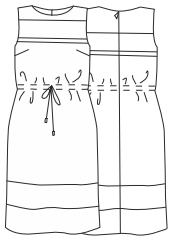




33 Vestido tricolor



Suplemento 3. Cara A.
Trazo color Verde.
Tallas 50-54-58
Número de piezas: 12

6 Material necesario: 0,45 m x 1,50 m de ancho en lino algodón blanco. 0,35 m x 1,50 m de ancho en lino algodón fucsia. 0,80 m x 1,50 m de ancho en lino algodón azul. 1 cremallera. 2 remaches metálicos. Entretela adhesiva. Hilo Coselotodo de Gütermann.

6 Corte:

En lino algodón blanco cortar:
1. Canesú delante, uno doble.
2. Canesú detrás, dos veces.
3. Tira intermedia delante, uno doble.
4. Tira intermedia detrás, dos veces.

Para pulir escote cortar vistas según trazado patrones 1 y 2. Para pulir sisas cortar vistas según trazado patrones 1+5 y 2+6 uniéndolos previamente.

En lino algodón fucsia cortar:

5. Pieza superior delante, uno doble.
6. Pieza superior detrás, dos veces.
7. Pieza falda delante, uno doble.
8. Pieza falda detrás, dos veces.
En lino algodón azul cortar:
9. Delante, uno doble.
10. Detrás, dos veces.
11. Base delante, uno doble.
12. Base detrás, dos veces.

Dos tiras de 3 cm ancho x 57 cm T/50, 61 cm T/ 54 y 65 cm T/58 más costuras para vaina.

Dos tiras de 2 cm ancho x 1,10 m largo más costuras, para las zadas.

6 Confección: Aplicar entretela adhesiva en el revés de las vistas, planchar.

Coser pinzas de pecho, planchar.

→ Unir entre sí piezas delante según señales A-B, C-D, E-F, G-H y J-K, coser, planchar costuras abiertas.

Unir piezas detrás entre sí según señales L-M, N-O, P-R, S-T y U-V, coser y planchar costuras abiertas.

Coser lados. Pulir las tiras para vaina con pequeño dobladillo alrededor excepto un extremo, aplicar sobre cintura vestido según trazado patrones aplicando el extremo sin pulir en el centro detrás, fijar con pespunte por encima dejando abertura para pasar las lazadas.

Coser y volver lazadas, introducir una en cada vaina con ayuda de un imperdible y atacar en el centro detrás.

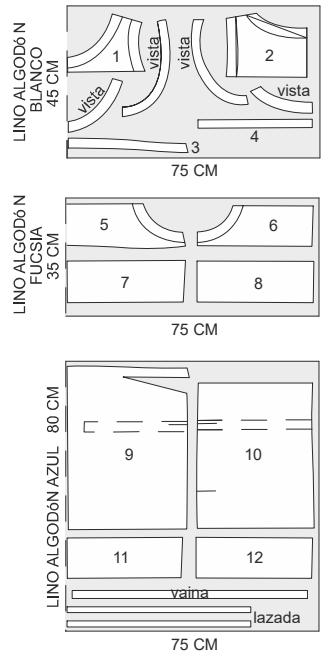
Coser centro detrás desde señal cremallera hasta base; aplicar cremallera.

Pulir sisas y escote con vistas: Unir vistas escote entre sí por costuras hombros y vistas sisas uniendo una de delante con otra detrás quedando cerradas en anilla, aplicar vistas escote sobre prenda derecho con derecho, y vistas sisas alrededor de éstas, coser alrededor

escote y sisas, dar piquetes en las curvas más pronunciadas, girar vistas hacia dentro, fijar con unas puntadas a mano por el interior y pasar pespunte por encima alrededor contorno según modelo.

Hacer dobladillo en base prenda. Aplicar los remates metálicos en los extremos de las lazadas.

PLANO DE CORTE



Инструкции

Как пользоваться выкройками

ИЗМЕРЕНИЯ

При измерении фигуры на женщине должно быть надето белье или тонкая одежда; обувь следует снять. После измерения фигуры сравните свои измерения с типовыми по соответствующей таблице.

ЖЕНСКИЕ РАЗМЕРЫ

Размер	36	38	40	42	44	46	48
Обхват груди, см	80	84	88	92	96	100	104
Обхват талии, см	58	62	66	70	74	78	82
Обхват бедер, см	86	90	94	98	102	106	110
Ширина спины, см	36	37	38	39	40	42	44
Высота груди, см	23,5	24	24,5	25,5	26	26,5	27,5
Высота бедер, см	18	18,5	19	19,5	20	20,5	21
Длина переда до талии, см	42,5	43	43,5	44,5	45	45,5	46,5
Длина спины до талии, см	41	41,5	42	42,5	43	43,5	44
Длина среднего шва брюк, см	63	64,5	66	67,5	69	70,5	72
Длина брюк, см	98	98,5	99	99,5	100	100,5	101

БОЛЬШИЕ ЖЕНСКИЕ РАЗМЕРЫ

Размер	50	52	54	56	58
Обхват груди, см	114	118	122	126	130
Обхват талии, см	100	104	108	112	116
Обхват бедер, см	118	122	126	130	134
Высота груди, см	31	31,5	32	33	33,5
Высота бедер, см	20,5	21	21,5	22	22,5
Длина переда до талии, см	48	48,5	49	50	50,5
Длина спины до талии, см	44	44,5	45	46	46,5
Длина рукава, см	58,5	59	59,5	60	60,5
Длина брюк, см	99,5	100	100,5	101	101,5

ДЕТСКИЕ РАЗМЕРЫ

Размер	2	4	6	8	10	12	14	16
Рост, см	94	102	114	126	138	150	162	168
Обхват груди, см	55	56	61	66	72	78	84	86
Обхват талии, см	52	53	56	59	63	67	70	72
Обхват бедер, см	58	62	67	72	78	84	90	92
Длина до талии, см	23	26	29	32	35	38	41	42
Ширина спины, см	26	28	30	32	34	36	38	39

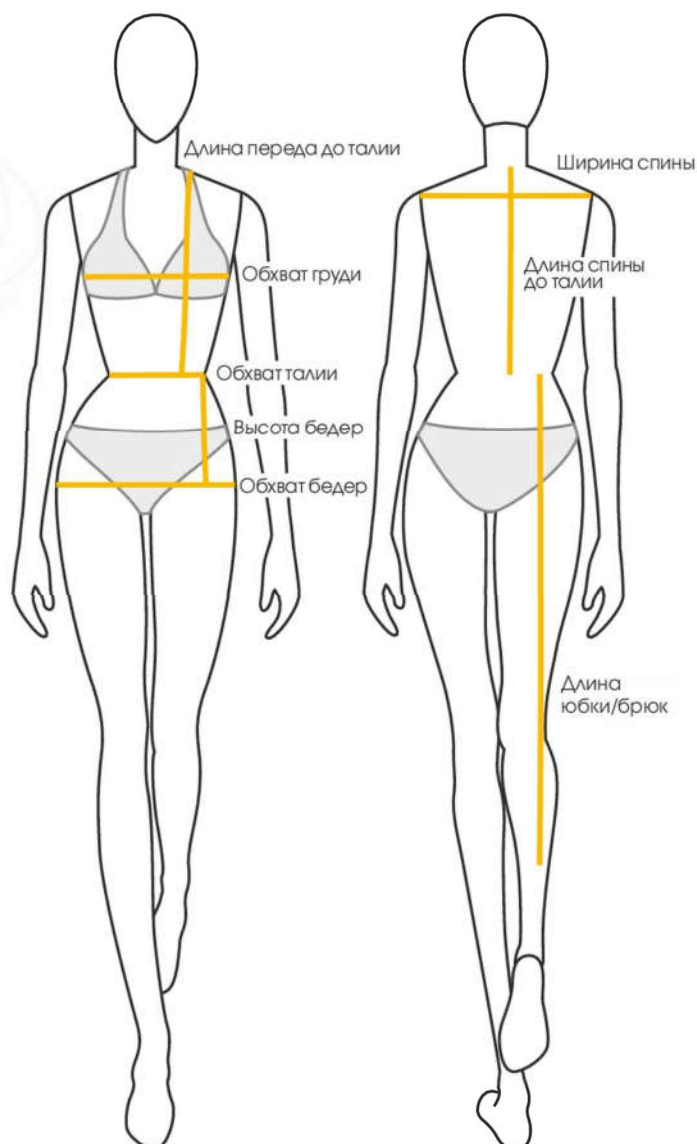
ДЕТСКИЕ РАЗМЕРЫ (МАЛЕНЬКИЕ ДЕТИ)

Возраст, месяцев	3	6	9	12	18	24
Рост, см	62	74	80	86	90	94
Обхват груди, см	46	48	50	52	54	56

Совет:

Чтобы измерения были более точными, попросите кого-то помочь вам с измерением.

К размерным признакам обхватов не следует добавлять величину «прибавка на свободу облегания», она уже учтена при построении лекал модели.



РАЗМЕРЫ

Каждая модель представлена в трех размерах. Если ваш размер находится между указанными размерами, следует провести новую линию на равном расстоянии от линий соседних размеров.

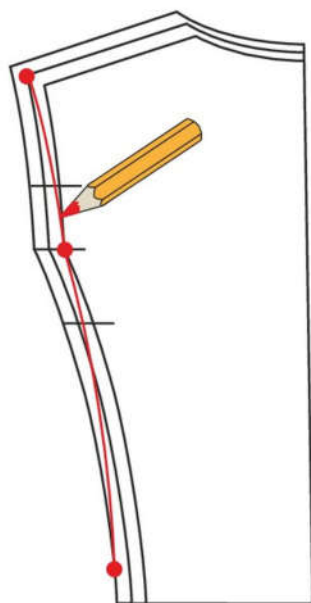
- Модели предназначены для женщин среднего роста 1,65 м.

ЛЕКАЛА

Лекала деталей (выкройки) каждой модели представлены на двусторонних листах-вкладышах в масштабе 1:1.

ЭСКИЗ


В описании работы приводится эскиз модели спереди и сзади.



ПЛАН РАСКЛАДКИ

На уменьшенном плане раскладки показан один из способов рационального расположения лекал деталей на ткани. Лекала основных деталей пронумерованы.

Раскладка ткани может быть выполнена вдвое (ткань складывается вдоль пополам лицевой стороной внутрь, кромки совмещаются) или в разворот (ткань складывается в один слой, как правило лицевой стороной вверх). Сгиб ткани обозначен пунктирной линией, кромки ткани – сплошной линией.

- Знак «ножницы» , расположенный у края ткани, означает, что следует разложить ткань вдвое лицевой стороной внутрь, разрезать по сгибу и сложить отрезки лицевыми сторонами внутрь так, чтобы направление рисунка и ворса совпало.

КАК ПОЛЬЗОВАТЬСЯ ЛИСТАМИ-ВКЛАДЫШАМИ

- Номер листа вкладыша (1-4), его сторона (А или В) и цвет линии контура показаны в описании модели.
- Вынуть листы-вкладыши, осторожно разогнув скрепки. Развернуть нужный лист.
- Вверху листа приведены номер модели, цвет линий контура и количество деталей кроя.
- Цифра, обозначающая номер детали, расположена на линии контура соответствующей детали.
- Найти все детали кроя на листе-вкладыше, ориентироваться на план раскладки и перечень деталей. Обвести контуры лекал всех деталей, а также все внутренние линии, контрольные знаки, цифры и надписи. Как правило, при соединении деталей изделия следует ориентироваться на контрольные знаки, обозначенные одинаковыми буквами, совмещая их (например, А и А, F и F).
- Скопировать лекала всех деталей и контрольные знаки на кальку и вырезать. Сверить наличие и соответствие деталей по плану раскладки и перечню деталей.
- Те линии лекал деталей, которые являются общими для всех трех размеров, вычерчены более жирной линией.
- Месторасположение карманов, пат, хлястиков и т.д. обозначено на лекалах сплошной линией. Оно относится к среднему из приведенных размеров и может быть скорректировано для двух других размеров.
- Подборта, подкройные обтачки горловины, проймы и т.д. обозначены на лекалах деталей сплошной линией и надписью *visà* и относятся к среднему из приведенных размеров.
- Если деталь изделия состоит из двух частей, их следует соединить по линии со звездочками ****→***.

СИМВОЛЫ НА ЛЕКАЛАХ

.....	Линия меньшего размера
— · — · —	Линия среднего размера
————	Линия большего размера
— — — —	Перегнуть
- - - - -	Линия строчки
**→*	Линия совмещения двух частей одного лекала, которое не уместилось на листе-вкладыше целиком
← — — — —	Линия середины переда/спинки в случае, когда она не совпадает по направлению со срезом
→ — — — —	Направление нити основы (долевой нити)
┌ — — — —	Контрольный знак
┌ — — — —	Вход; разрез
┌ — — — —	Складка и ее направление
┌ — — — —	Петля; отверстие
▲ — — — —	Застежка-молния
○ — — — —	Пуговица
┌ — — — —	Месторасположение кармана
┌ — — — —	Крючок и петля; воздушная нитяная петля

ВАЖНО: Перед выкраиванием деталей изделия можно выполнить макет изделия: склеить скотчем бумажные лекала и подогнать лекала по своей фигуре.

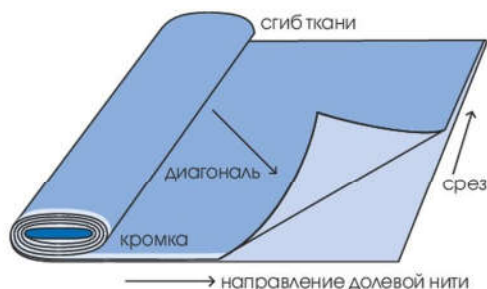
РАСКРОЙ

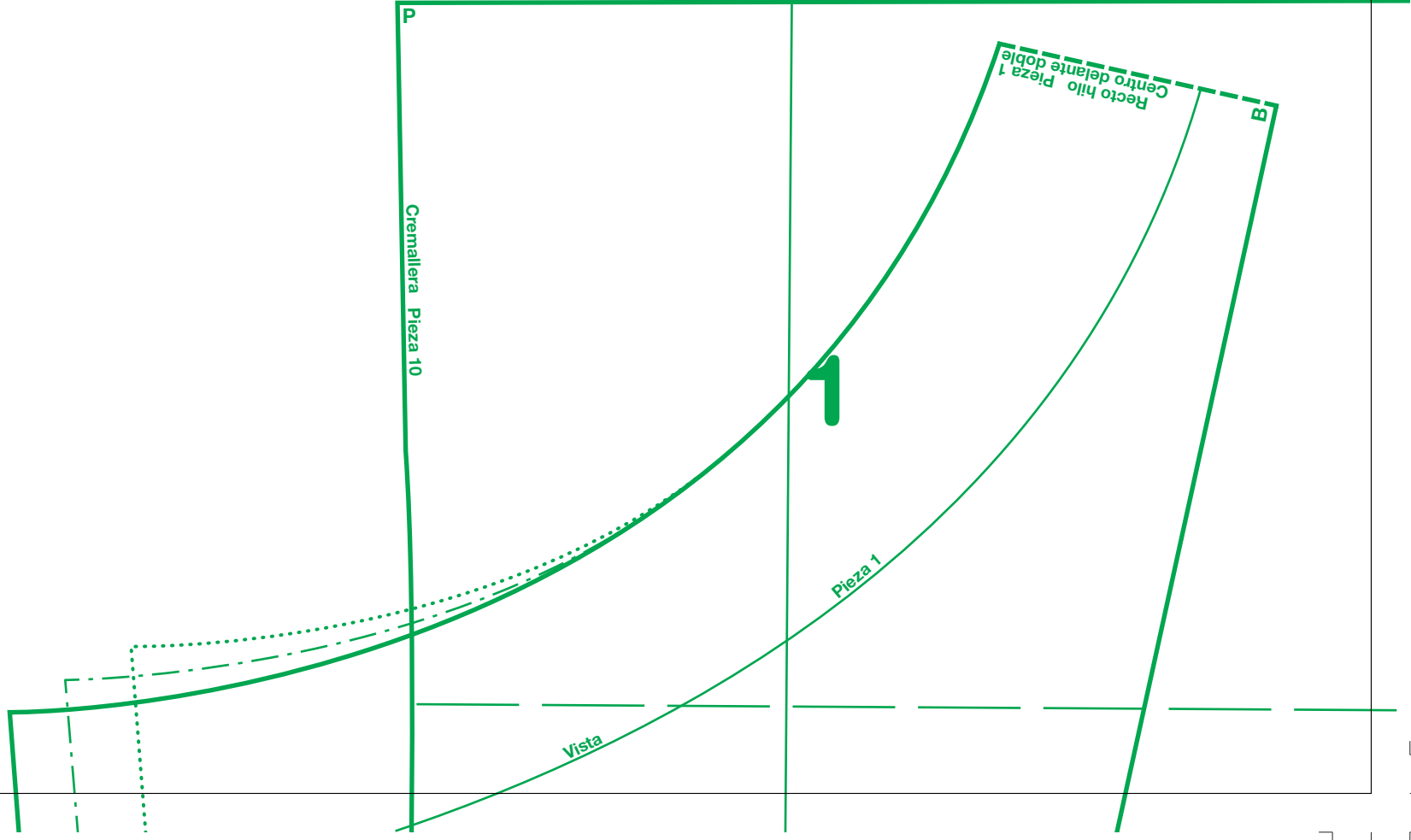
Детали даны БЕЗ ПРИПУСКОВ НА ШВЫ И ПОДГИБ НИЖА!

- Разложить ткань на столе так, как показано на плане раскладки. Разложить лекала деталей на ткани по плану раскладки, учитывая направление нитей основы (на трикотаже – направление петельных столбиков), и проколоть булавками.
- Обвести лекала деталей остро заточенным портновским мелом и выкроить. Детали изделия из ткани должны быть выкроены с припусками на швы. Как правило, для соединительных швов (боковые, шаговые, продольные срезы рукавов, срезы кокеток, срезы деталей карманов и т.д.) – 1–1,5 см, для краевых вподгибку (низ изделия, низ рукавов, верхний край накладного кармана и др.) – 3–4 см, для краевых обтачных – 0,7–1 см.
- Рекомендуется проложить вручную строчки прямых стежков по линиям швов, линиям середины, линиям перегибов лацканов и т.п.

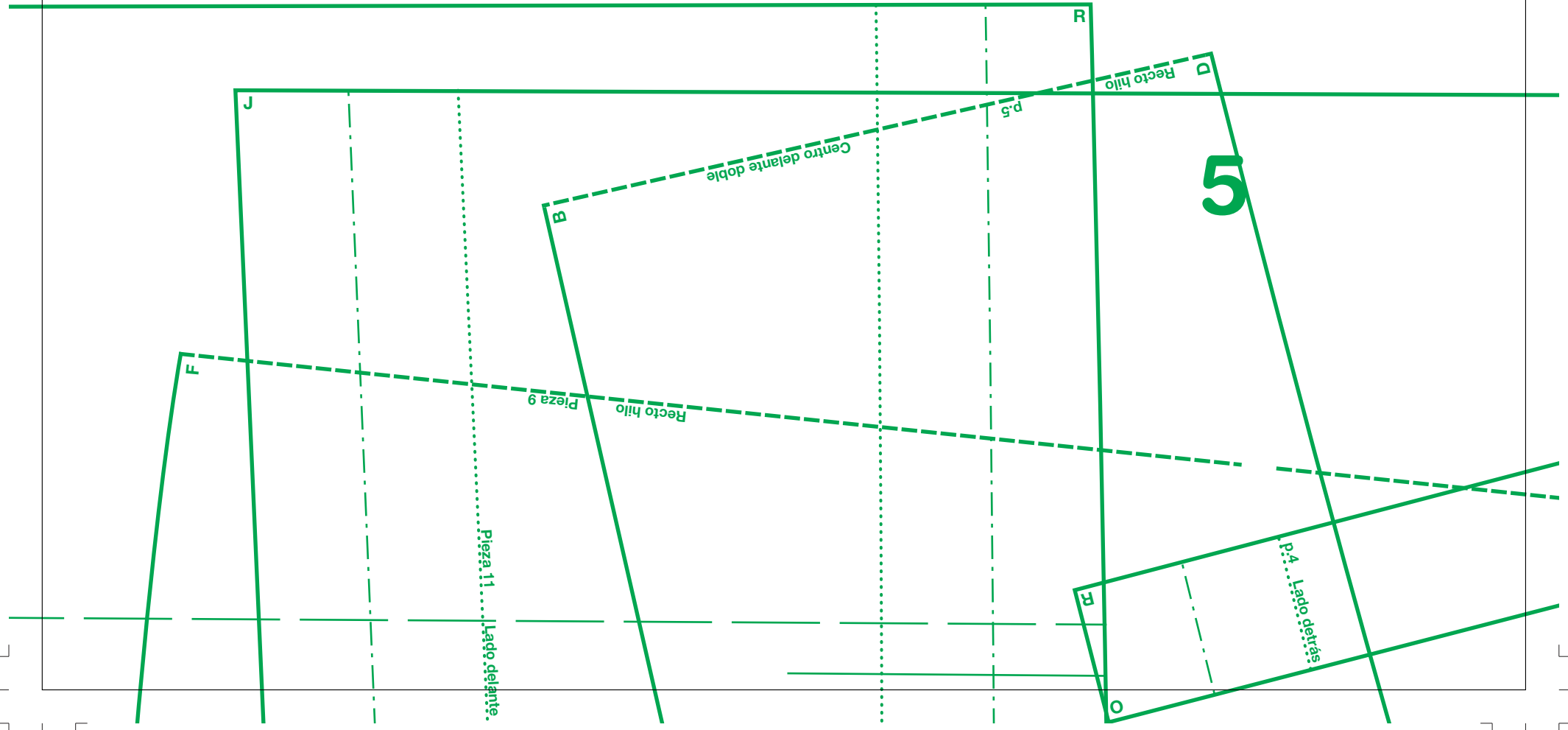
Совет:

При раскладке ткани в разворот (в 1 слой) важно перевернуть лекало парной детали на другую сторону, чтобы получить, например, правый и левый рукав.





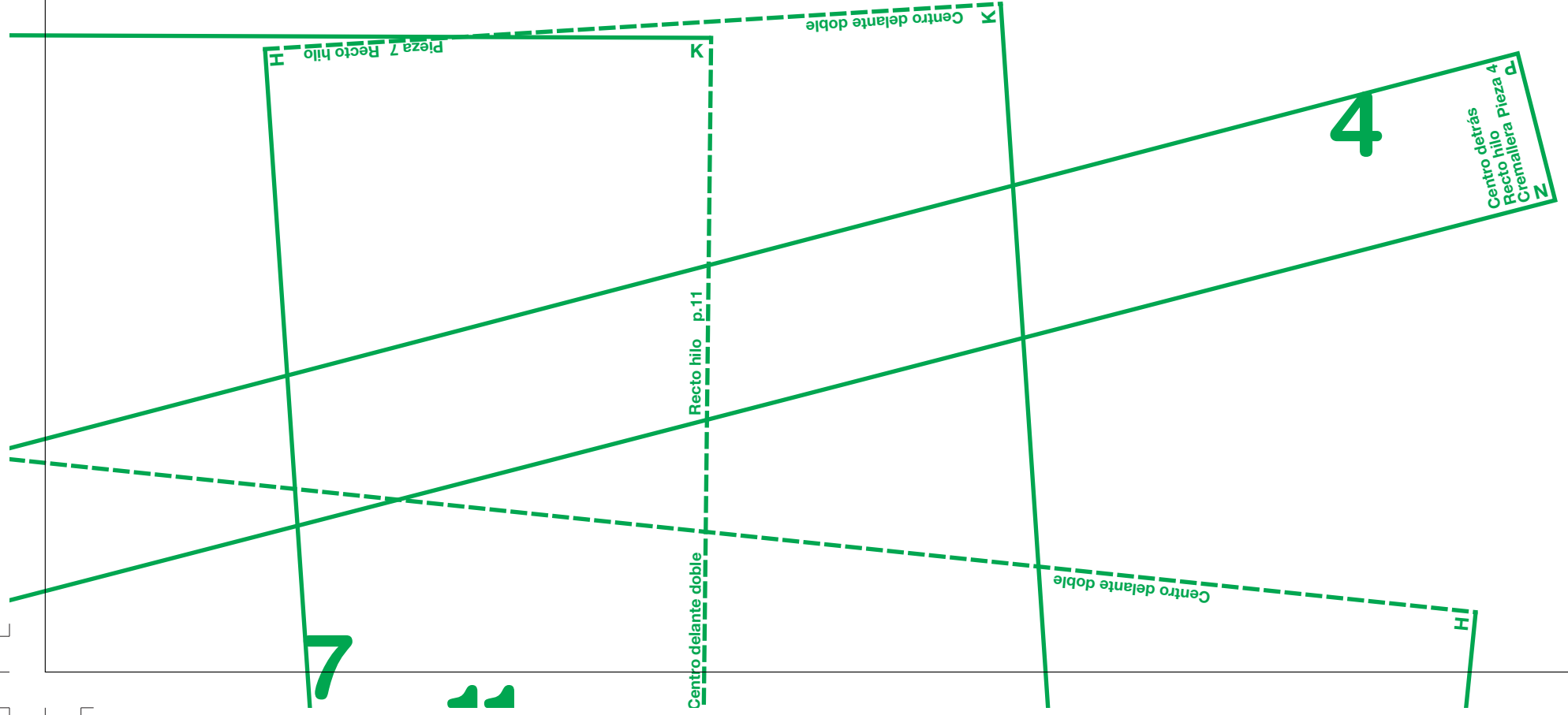
MODELO 33 Verde. Vestido tricolor. Piezas 1 a 12.





PATRONES 398

SUPLEMENTO 3 Cara A



2

9

10

Centro detrás

Cremallera

Pieza 2

Pieza 1

Lado detrás
Pieza 12

5

A

Lado detrás

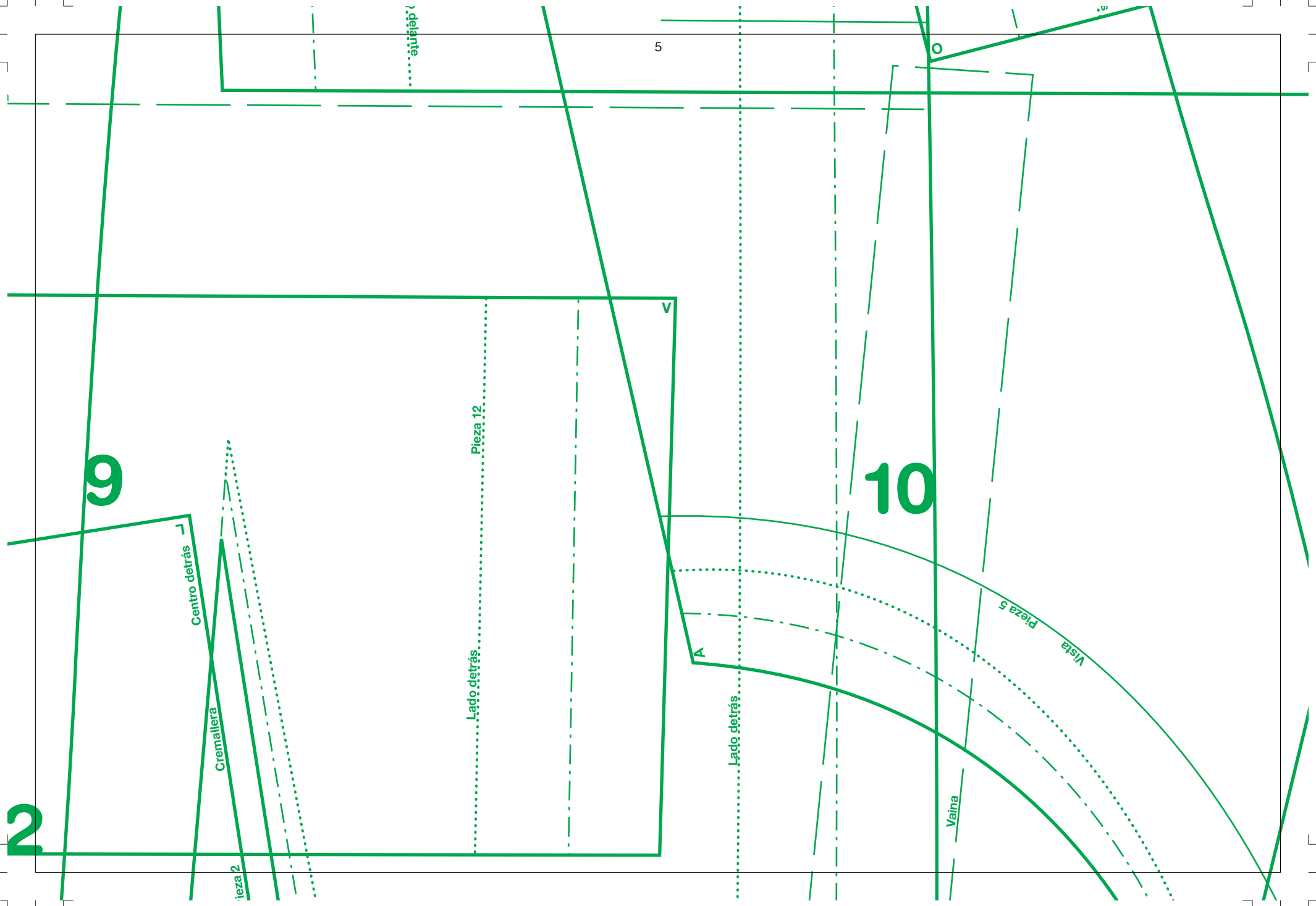
Vaina

Pieza 5

Vista

O

S



7

11

Centro de

6

Pieza 6

Pieza 6

Lado detrás

Vista

M

O

T

8

