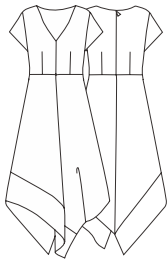




21 Vestido asimétrico C&A



Suplemento 2. Cara B.

Trazo color Naranja.

Tallas 38-42-46

Número de piezas: 5

6 Material necesario: 2,10 m x 1,50 m de ancho en seda poliéster a rayas. 0,50 m x 1,50 m de ancho en seda poliéster minirayas. 1 cremallera. 2 anillas metálicas. Entretela adhesiva. Hilo Coselotodo de Gütermann.

6 Corte:

En seda poliéster a rayas cortar:

1. Cuerpo delante, dos veces al bias.
2. Cuerpo detrás, dos veces.
- 3-3a. Falda delante y detrás, cuatro veces al bias.
4. Manga, dos veces.

Para pulir escote cortar una vis

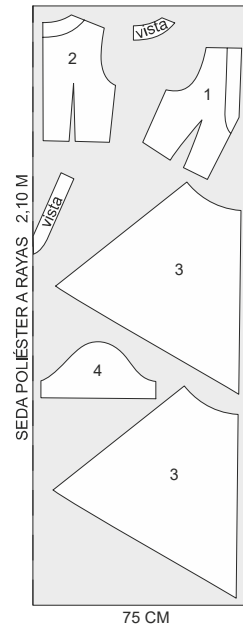
ta doble delante según trazado patrón 1 y dos vistas detrás según trazado patrón 2.

En seda poliéster minirayas cortar:

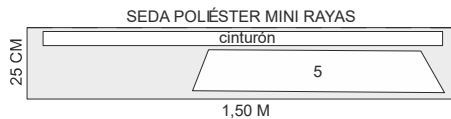
5-5a. Base falda delante y detrás, dos veces.

Dos rectángulos de 5 cm ancho x 1,40 m largo más costuras, para cinturón.

6 Confección: Aplicar entre-



PLANO DE CORTE



tela adhesiva en el revés de las vistas, planchar.

Coser pinzas, hombros, costura centro delante y lados cuerpo, planchar.

Aplicar piezas base falda a base falda delante y detrás lado derecho según señales A-B, coser, volver.

Coser lados falda, costura centro detrás desde señal cremallera hasta base y costura centro delante, planchar.

Unir falda con cuerpo derecho con derecho haciendo coincidir las costuras, coser, volver, aplicar cremallera centro detrás.

Cerrar mangas, aplicar a sisas según aplomos, coser.

Pulir escote con vistas:Unir

vistas entre sí por costuras hombros, aplicar sobre prenda, derecho contra derecho, coser alrededor escote, dar piquetes en las curvas más pronunciadas, girar vistas hacia dentro, fijar con unas puntadas a mano por el interior y pasar pespunte por encima alrededor contorno según modelo.

Pulir bases con pequeño dobladillo.

Encarar los dos rectángulos para cinturón entre sí derecho con derecho, coser cerrando un extremo, volver, planchar y aplicar las anillas en el extremo sin pulir a modo de hebilla.

Aplicar cinturón suelto sobre el vestido.

Инструкции

Как пользоваться выкройками

ИЗМЕРЕНИЯ

При измерении фигуры на женщине должно быть надето белье или тонкая одежда; обувь следует снять. После измерения фигуры сравните свои измерения с типовыми по соответствующей таблице.

ЖЕНСКИЕ РАЗМЕРЫ

Размер	36	38	40	42	44	46	48
Обхват груди, см	80	84	88	92	96	100	104
Обхват талии, см	58	62	66	70	74	78	82
Обхват бедер, см	86	90	94	98	102	106	110
Ширина спины, см	36	37	38	39	40	42	44
Высота груди, см	23,5	24	24,5	25,5	26	26,5	27,5
Высота бедер, см	18	18,5	19	19,5	20	20,5	21
Длина переда до талии, см	42,5	43	43,5	44,5	45	45,5	46,5
Длина спины до талии, см	41	41,5	42	42,5	43	43,5	44
Длина среднего шва брюк, см	63	64,5	66	67,5	69	70,5	72
Длина брюк, см	98	98,5	99	99,5	100	100,5	101

БОЛЬШИЕ ЖЕНСКИЕ РАЗМЕРЫ

Размер	50	52	54	56	58
Обхват груди, см	114	118	122	126	130
Обхват талии, см	100	104	108	112	116
Обхват бедер, см	118	122	126	130	134
Высота груди, см	31	31,5	32	33	33,5
Высота бедер, см	20,5	21	21,5	22	22,5
Длина переда до талии, см	48	48,5	49	50	50,5
Длина спины до талии, см	44	44,5	45	46	46,5
Длина рукава, см	58,5	59	59,5	60	60,5
Длина брюк, см	99,5	100	100,5	101	101,5

ДЕТСКИЕ РАЗМЕРЫ

Размер	2	4	6	8	10	12	14	16
Рост, см	94	102	114	126	138	150	162	168
Обхват груди, см	55	56	61	66	72	78	84	86
Обхват талии, см	52	53	56	59	63	67	70	72
Обхват бедер, см	58	62	67	72	78	84	90	92
Длина до талии, см	23	26	29	32	35	38	41	42
Ширина спины, см	26	28	30	32	34	36	38	39

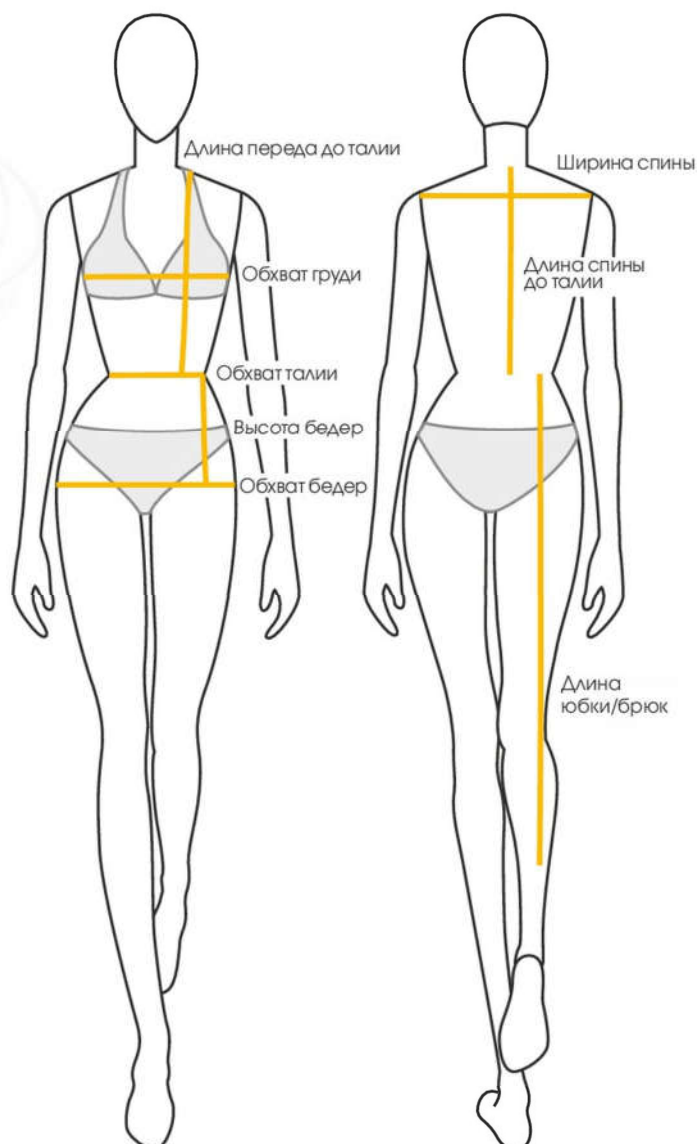
ДЕТСКИЕ РАЗМЕРЫ (МАЛЕНЬКИЕ ДЕТИ)

Возраст, месяцев	3	6	9	12	18	24
Рост, см	62	74	80	86	90	94
Обхват груди, см	46	48	50	52	54	56

Совет:

Чтобы измерения были более точными, попросите кого-то помочь вам с измерением.

К размерным признакам обхватов не следует добавлять величину «прибавка на свободу облегания», она уже учтена при построении лекал модели.



РАЗМЕРЫ

Каждая модель представлена в трех размерах. Если ваш размер находится между указанными размерами, следует провести новую линию на равном расстоянии от линий соседних размеров.

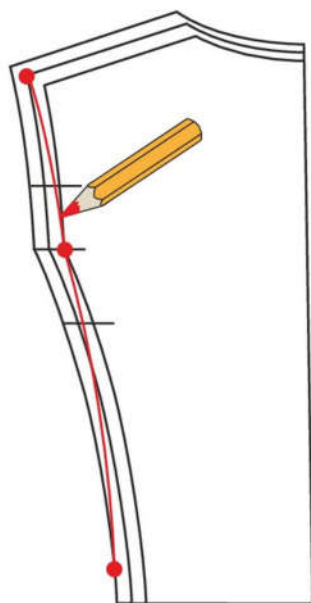
- Модели предназначены для женщин среднего роста 1,65 м.

ЛЕКАЛА

Лекала деталей (выкройки) каждой модели представлены на двусторонних листах-вкладышах в масштабе 1:1.

ЭСКИЗ


В описании работы приводится эскиз модели спереди и сзади.



ПЛАН РАСКЛАДКИ

На уменьшенном плане раскладки показан один из способов рационального расположения лекал деталей на ткани. Лекала основных деталей пронумерованы.

Раскладка ткани может быть выполнена вдвое (ткань складывается вдоль пополам лицевой стороной внутрь, кромки совмещаются) или в разворот (ткань складывается в один слой, как правило лицевой стороной вверх). Сгиб ткани обозначен пунктирной линией, кромки ткани – сплошной линией.

- Знак «ножницы» , расположенный у края ткани, означает, что следует разложить ткань вдвое лицевой стороной внутрь, разрезать по сгибу и сложить отрезки лицевыми сторонами внутрь так, чтобы направление рисунка и ворса совпало.

КАК ПОЛЬЗОВАТЬСЯ ЛИСТАМИ-ВКЛАДЫШАМИ

- Номер листа вкладыша (1-4), его сторона (А или В) и цвет линии контура показаны в описании модели.
- Вынуть листы-вкладыши, осторожно разогнув скрепки. Развернуть нужный лист.
- Вверху листа приведены номер модели, цвет линий контура и количество деталей кроя.
- Цифра, обозначающая номер детали, расположена на линии контура соответствующей детали.
- Найти все детали кроя на листе-вкладыше, ориентироваться на план раскладки и перечень деталей. Обвести контуры лекал всех деталей, а также все внутренние линии, контрольные знаки, цифры и надписи. Как правило, при соединении деталей изделия следует ориентироваться на контрольные знаки, обозначенные одинаковыми буквами, совмещая их (например, А и А, F и F).
- Скопировать лекала всех деталей и контрольные знаки на кальку и вырезать. Сверить наличие и соответствие деталей по плану раскладки и перечню деталей.
- Те линии лекал деталей, которые являются общими для всех трех размеров, вычерчены более жирной линией.
- Месторасположение карманов, пат, хлястиков и т.д. обозначено на лекалах сплошной линией. Оно относится к среднему из приведенных размеров и может быть скорректировано для двух других размеров.
- Подборта, подкройные обтачки горловины, проймы и т.д. обозначены на лекалах деталей сплошной линией и надписью *vista* и относятся к среднему из приведенных размеров.
- Если деталь изделия состоит из двух частей, их следует соединить по линии со звездочками ****→***.

СИМВОЛЫ НА ЛЕКАЛАХ

.....	Линия меньшего размера
— · — · —	Линия среднего размера
————	Линия большего размера
— — — —	Перегнуть
- - - - -	Линия строчки
**→*	Линия совмещения двух частей одного лекала, которое не уместилось на листе-вкладыше целиком
← — — — —	Линия середины переда/спинки в случае, когда она не совпадает по направлению со срезом
→ — — — —	Направление нити основы (долевой нити)
┌	Контрольный знак
	Вход; разрез
┌┐┌	Складка и ее направление
┌┐	Петля; отверстие
▲	Застежка-молния
○	Пуговица
┌┐┌┐	Месторасположение кармана
┌┐┌┐┌	Крючок и петля; воздушная нитяная петля

ВАЖНО: Перед выкраиванием деталей изделия можно выполнить макет изделия: склеить скотчем бумажные лекала и подогнать лекала по своей фигуре.

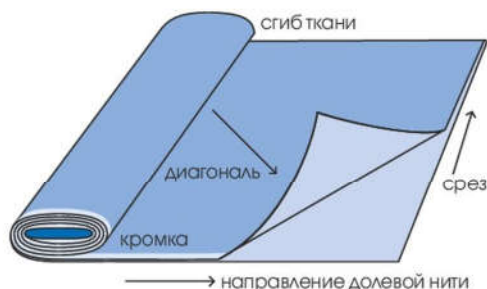
РАСКРОЙ

Детали даны БЕЗ ПРИПУСКОВ НА ШВЫ И ПОДГИБ НИЖА!

- Разложить ткань на столе так, как показано на плане раскладки. Разложить лекала деталей на ткани по плану раскладки, учитывая направление нитей основы (на трикотаже – направление петельных столбиков), и проколоть булавками.
- Обвести лекала деталей остро заточенным портновским мелом и выкроить. Детали изделия из ткани должны быть выкроены с припусками на швы. Как правило, для соединительных швов (боковые, шаговые, продольные срезы рукавов, срезы кокеток, срезы деталей карманов и т.д.) – 1–1,5 см, для краевых вподгибку (низ изделия, низ рукавов, верхний край накладного кармана и др.) – 3–4 см, для краевых обтачных – 0,7–1 см.
- Рекомендуется проложить вручную строчки прямых стежков по линиям швов, линиям середины, линиям перегибов лацканов и т.п.

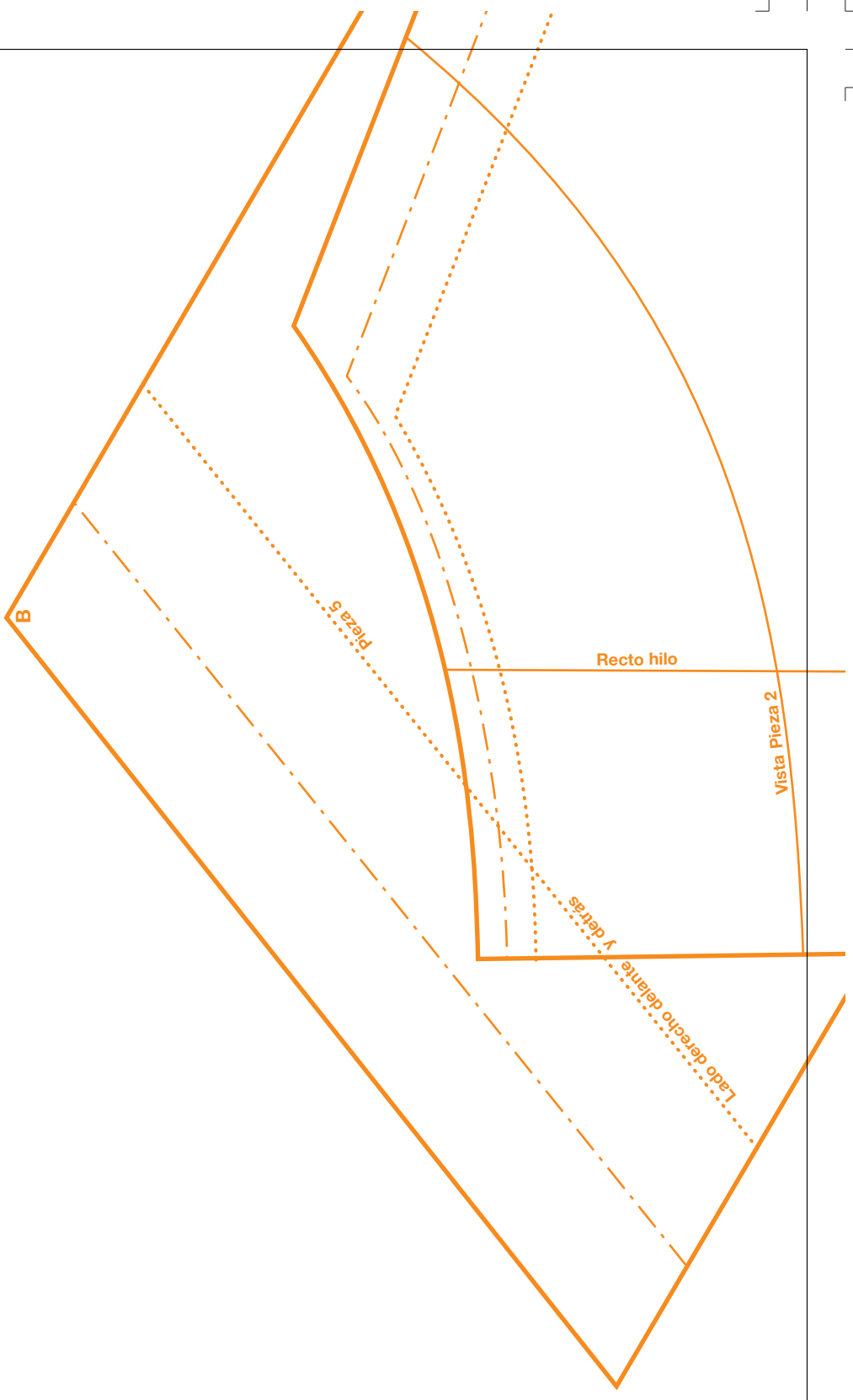
Совет:

При раскладке ткани в разворот (в 1 слой) важно перевернуть лекало парной детали на другую сторону, чтобы получить, например, правый и левый рукав.

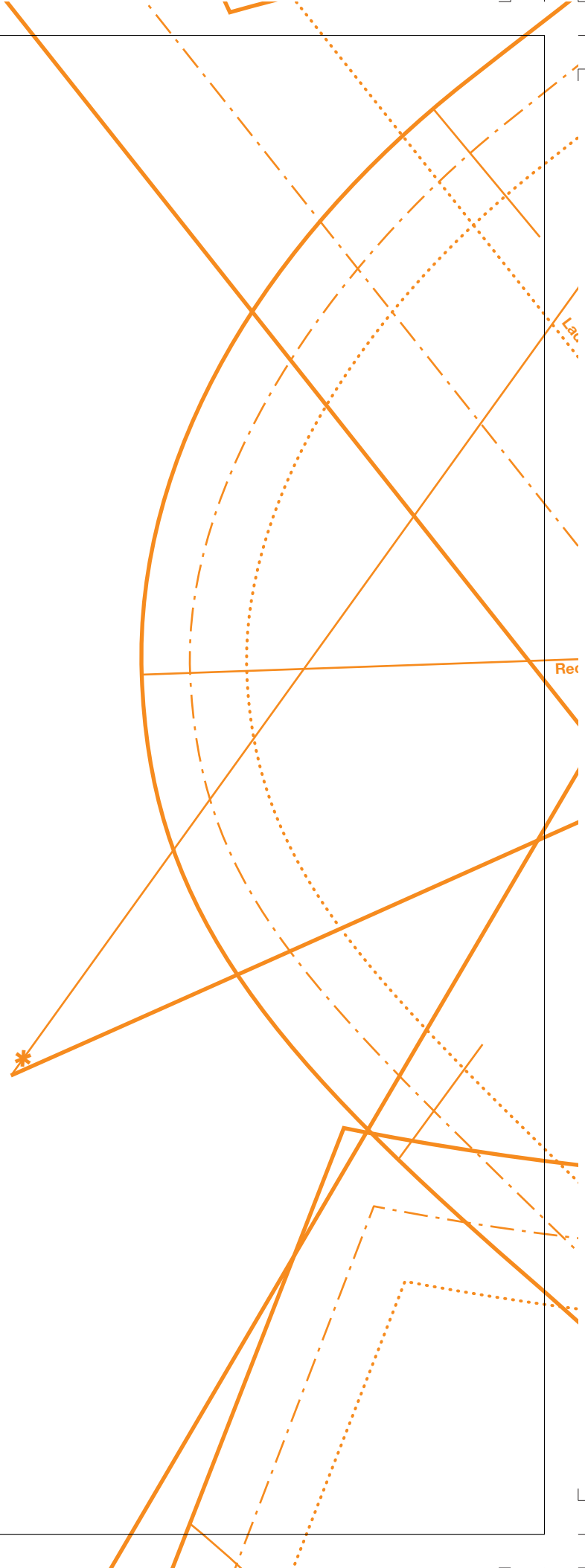


MODEL C

1



MODELO 21 Naranja. Vestido asimétrico C&A. Piezas 1 a 5.

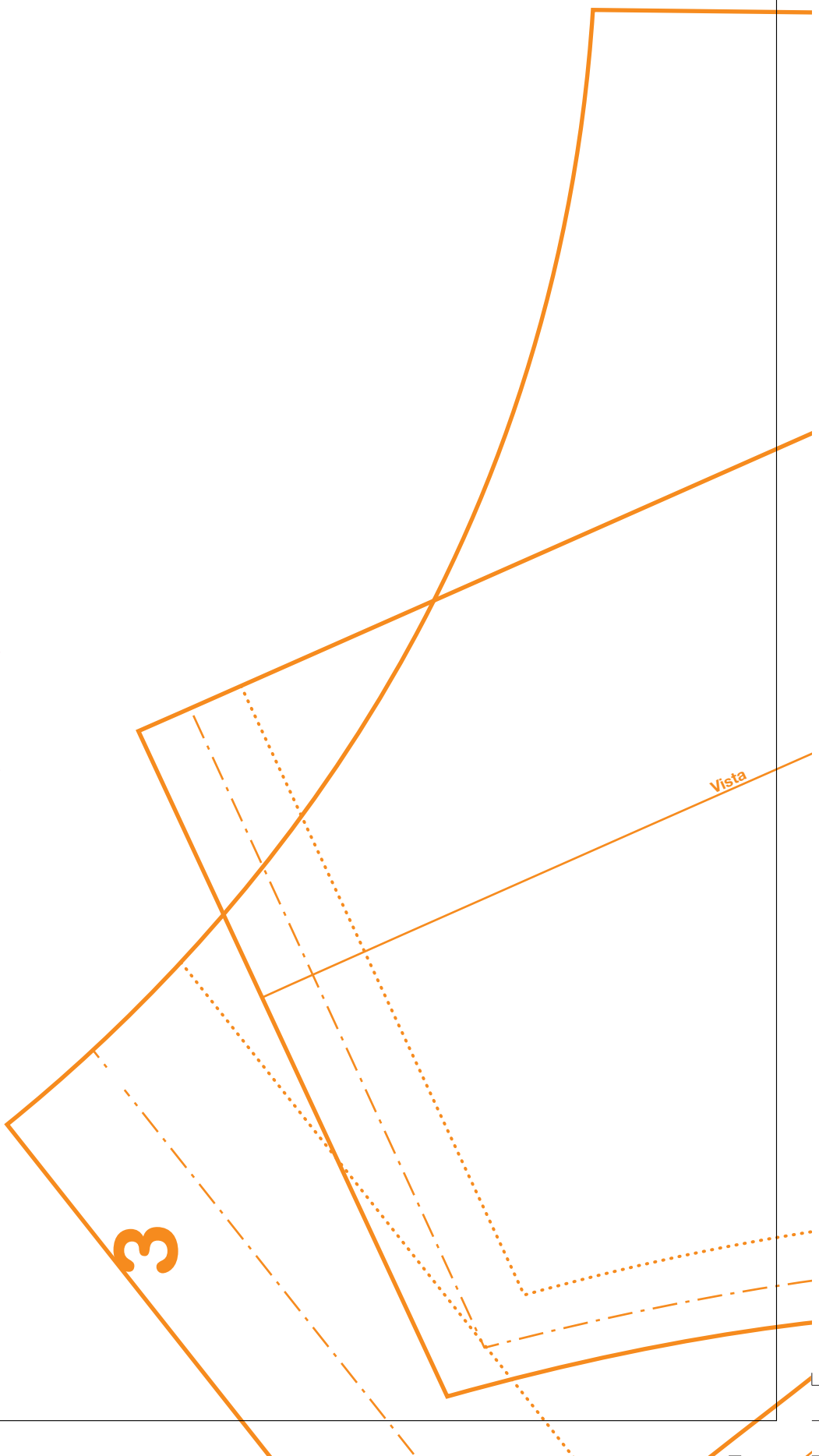


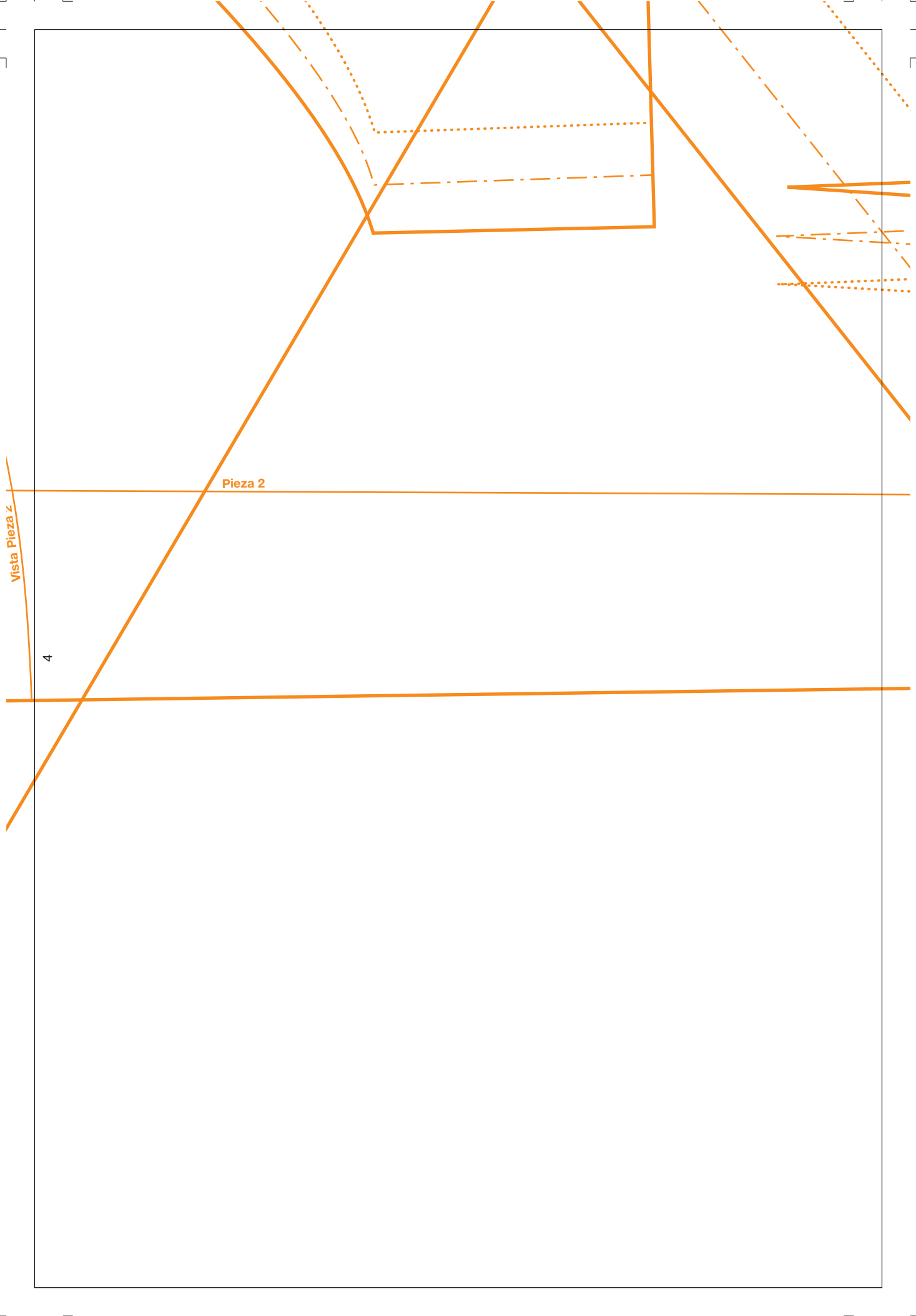


PATRONES 405 SUPLEMENTO 2 Cara B

3

Vista

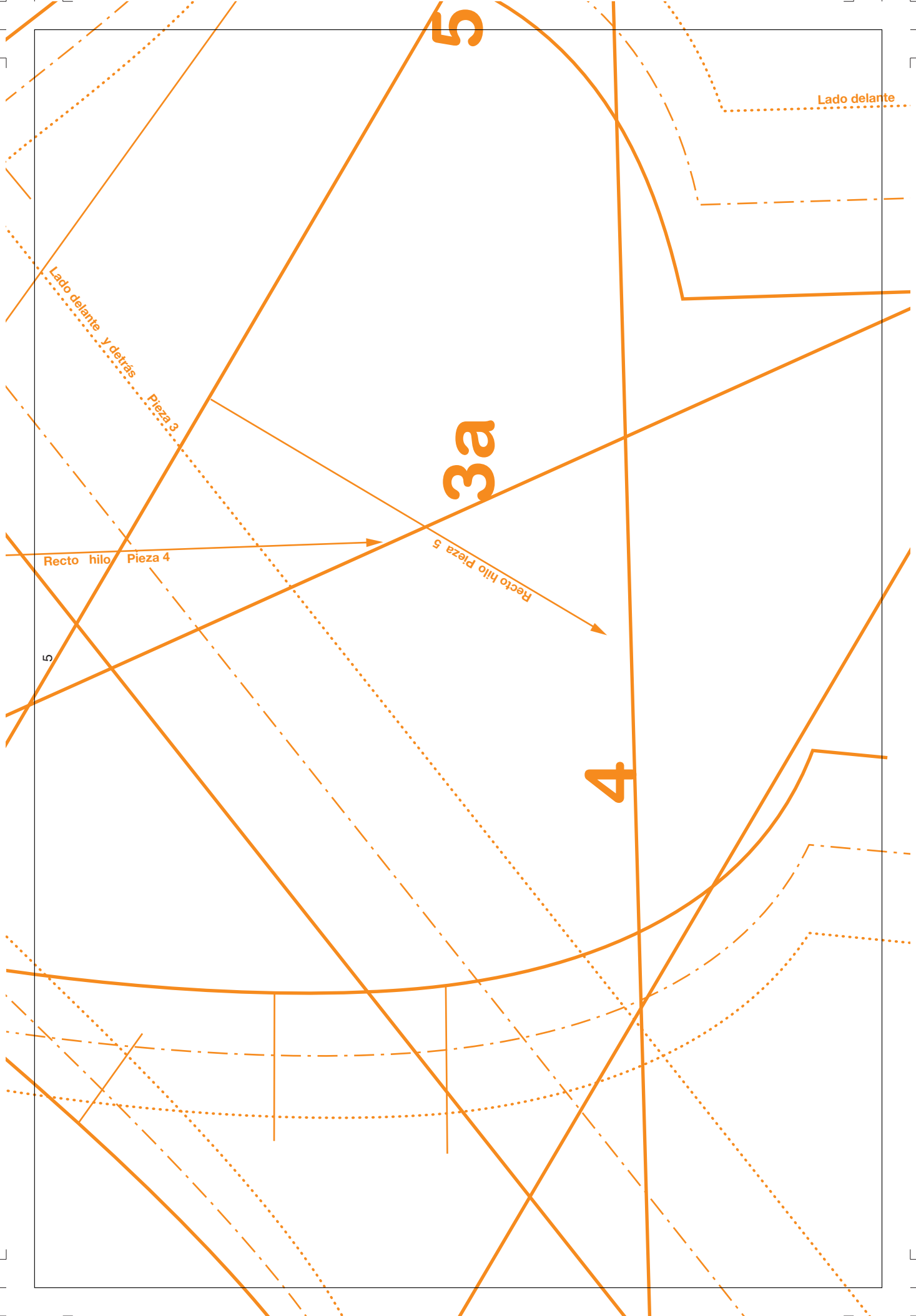


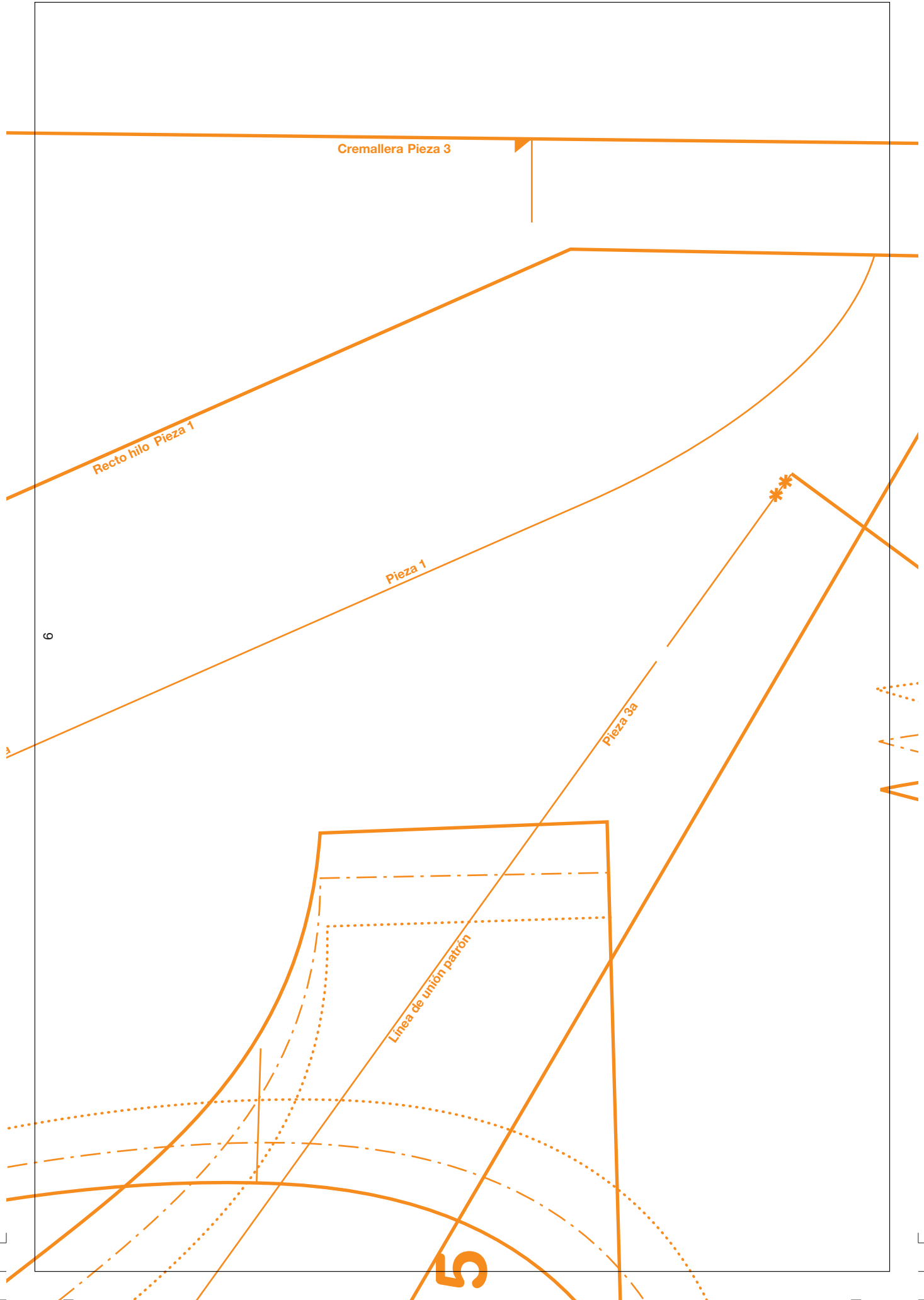


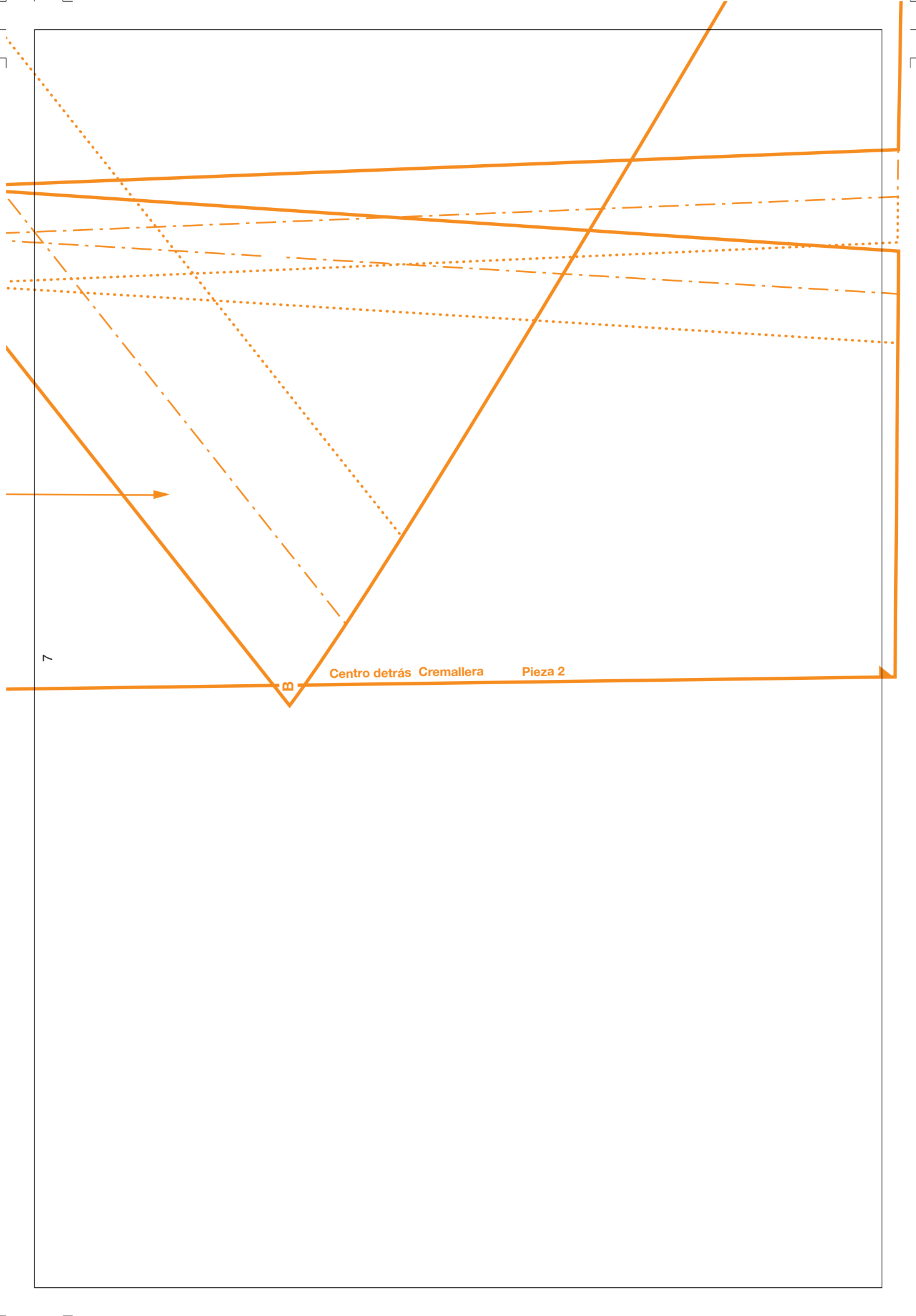
Pieza 2

Vista Pieza 4

4







7

Centro detrás Cremallera

Pieza 2

