





Målskema

DK

Klargøring af snitmønster:

Det er vigtigt, at du får lavet et test-print af kontrolarket, så dit snitmønster udskrives i korrekte mål. Du finder guiden til, hvordan du udskriver dit mønster i mailen, du har modtaget sammen med din pdf. Når snitmønsterarket er sat sammen, pil mod pil, er du klar til at tegne eller klippe dine mønsterdele ud.

Mønsterdele tegnes af:

Tegn mønsterdelene over på silkepapir efter din valgte størrelses signaturlinje eller klip din størrelse ud direkte via printet. Løber signaturlinjerne sammen, er det fordi konturlinjen gælder for flere størrelser. Fortsæt langs konturlinjen, indtil den rigtige signatur kommer igen. Aftegn samlemærker, lommer, afmærkninger m.m. Tjek med mønsterdelsoversigten, at alle afmærkninger er med. Skal du forlænge en mønsterdel, har vi angivet med pile og teksten "Forlænges" på snitmønsterdelen. I syvejledningen har vi angivet, hvor

meget mønsterdelen skal forlænges med. Findes symbolet: ▼ på mønsterdelen, skal du klæbe mønsterdelene sammen, inden du klipper ud i metervaren. Før du klipper i metervaren kontroller da, at snitmønsterets sammensyningslinjer passer sammen.

Bemærk:

Snitmønstrene har vi tilpasset den anviste metervare. Vær opmærksom herpå, hvis du vælger en anden metervare. Mønsterdelene er uden sømrum, medmindre andet er oplyst.

Mål:

Sammenlign egne mål med dem i målskemaet og vælg din størrelse ud fra disse. Snitmønstrene er tillagt rørlig vidde. Nederdels-, indvendig ben-, ærme- og bluse-længde finder du i syvejledningen til hver model.

Sådan tager du dine mål

1. Overvidde

Største vandrette mål over busten

2. Taljevidde

Taljevidde - smalleste vandrette mål i taljen (Note: I syvejledningen beskrives, hvor i taljen buksen el. nederdelen er placeret. En middel placering er 3-4 cm under taljen, en lav placering er 5-6 cm under taljen og en meget lav placering er 7-8 cm under taljen. Eks: Har dit valgte mønster en middel placering i taljen, mål da din talje 3 – 4 cm under taljevidden og sammenlign mønsterets mål med dine egne mål)

3. Hoftevidde

Største vandrette mål over sædet (ca. 20 cm under taljen)

4. Ærmelængde

Mål fra nakkehvirvlen ud over skulderen mod håndledet

5. Nederdelslængde

Mål fra taljen mod gulvet

6. Indvendig benlængde

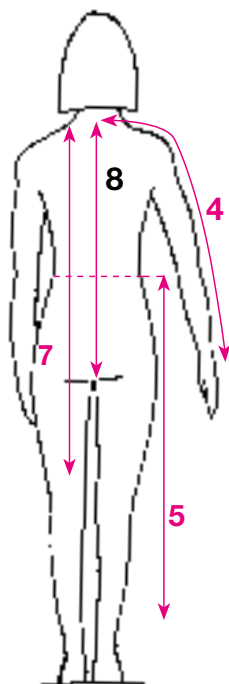
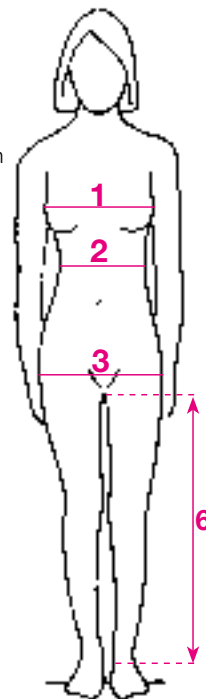
Lodret afstand fra skridt til buksens nederste kant

7. Bluse-/ jakke-/kjolelængde

Mål fra højeste skulderpunkt bagpå mod gulvet

8. Kroplængde

Mål fra højeste skulderpunkt til skridtpunkt.



VIGTIGT

Når du måler overvidden, taljevidden og hoftevidden, skal målebåndet placeres helt vandret og må ikke tages for stramt. Sammenlign dine egne mål med målskemaet.

For at vælge den rigtige størrelse til dit mønster, skal du ved bluser, jakker og kjoler vælge den størrelse der kommer tættest på din overvidde, mens du ved bukser og nederdele vælger størrelse efter din hoftevidde.

DAME	XS	S			M		L		XL	XXL
168 cm	32	34	36	38	40	42	44	46	48	
Overvidde	76	80	84	88	92	96	100	104	108	
Taljevidde	60	64	68	72	76	80	84	88	92	
Hoftevidde	84	88	92	96	100	104	108	112	116	

PLUS SIZE	XS	S	M		L		XL		XXL
168 cm	44	46	48	50	52	54	56	58	60
Overvidde	100	106	112	118	124	130	136	142	148
Taljevidde	82	88	94	100	106	112	118	124	130
Hoftevidde	111	116	121	126	131	136	141	146	151

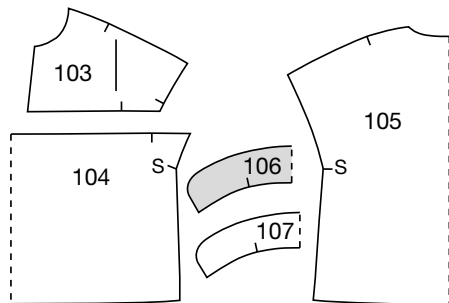
BABY		56		62		68		74		80	
Højde	Alder	Nyfødt	3 mdr	6 mdr	9 mdr	12 mdr					
Overvidde		45	46,5	48	49,5	51					
Taljevidde		46	47	48	49	50					
Hoftevidde		48	49	50	51	52					

BARN		86		92		98		104		110		116		122		128		134	
Højde	Alder	1,5 år	2 år	3 år	4 år	5 år	6 år	7 år	8 år	9 år									
Overvidde		52	53	55	57	59	61	63	66	69									
Taljevidde		51	52	53	54	55	56	57,5	59	60,5									
Hoftevidde		54	56	58	60	62	64	66	69	72									

JUNIOR		XS		S			M			L	
Højde	Alder	140	146	152	158	164	170				
Overvidde		72	75	78	81	84	87				
Taljevidde		62	63,5	65	66,5	68	69,5				
Hoftevidde		75	78	82	86	90	94				

BLUSE MED RUND KRAVE

Str: 36-46



Str: 36 (38) 40 (42) 44 (46)

Forbrug:

- Voile m. prikker, 140 cm bredde
75% bomuld, 25% polyester
105 (105) 110 (110) 110 (110) cm
- Strygeindlæg

36
38
40
42
44
46

Bluselængde:

59 (59,5) 60 (60,5) 61 (61,5) cm

Ærmelængde:

42,5 (43) 43,5 (43,5) 44 (44,5) cm

Klippevejledning:

Mønsteret klippes med 1 cm sømrum.

103. Øvre forstykke, 2 gange**104.** Nedre forstykke, 1 gang mod fold**105.** Bagstykke, 1 gang mod fold**106.** Overkrave, 1 gang mod fold**107.** Underkrave, 1 gang mod fold**Ærmeflæse:** 70 (70) 70,5 (71) 71,5 (72) x 8 cm, 2 gange (inkl. 1 cm sømrum)**Bindebånd:** 32 x 4,5 cm, 2 gange (inkl. 1 cm sømrum, klippes på skrå af trådretningen)

Strygeindlæg:

De dele, der er markeret med gråt på mønsterdelsoversigten, skal også klippes i strygeindlæg.

SYVEJLEDNING

1 Pres **strygeindlæg** på vrangsiden af overkraven.**2** Alle sømme overlockes eller zigzages. Alle sømme sys **ret mod ret**, hvor intet andet er nævnt.**3** **Fold sømrummet på de øvre forstykkers forkant** 0,5 cm om på vrangsiden og stik det fast, klip sømrummet ned. Fold sømrummet en gang mere rundt og stik det fast.**4** **Hæft de to øvre forstykker sammen** midtfor i sømrummet fornedet, så de overlapper hinanden med 0,5 cm.**5** Sy **rynkestråde** i den øverste kant på det nedre forstykke. Rynk det sammen så det passer til det øvre forstykke.**6** Sy **forstykkerne** sammen. Fold sømrummet

ind på det øvre forstykke og stik det fast med 0,2 cm søm.

7 Sy **skuldere sømmene** sammen**8** Sy **rynkestråde** i ærmeflæsernes ene langside. Rynk ærmeflæserne sammen så de passer til ærmegabene mellem punkterne S.**9** Sy **ærmeflæserne** i blusens ærmegab. Vend sømrummet ind på blusen og stik det fast med 0,2 cm søm.**10** Sy **ærmeflæserne** sammen i enderne og fortsæt ned af sidesømmene.**11** **Fold sømrummet på ærmeflæserne** først 0,5 cm om på vrangsiden og stik det fast. Klip sømrummet ned og fold sømrummet engang mere rundt og stik det fast.**12** Fold **bindebåndene** sammen på langs, ret

mod ret. Sy bindebåndene sammen. Klip sømrummet ned og vend retsiden ud.

13 Hæft **bindebåndene** fast i enderne af underkraven (ca. 2 cm over påsyningskanten).**14** Sy **kraverne** sammen i enderne og den yderste kant. Klip sømrummet ned, vend sømrummet fra både under- og overkraven ind på underkraven og kantstik underkraven i enderne og den yderste kant med 0,2 cm søm. Vend retsiden ud.**15** Sy **underkraven** på blusens halsudskæring. Vend sømrummet ind i kraven og sy kraven sammen med staffersting.**16** **Fold sømrummet fornedet på blusen** 0,5 cm om på vrangsiden og stik det fast, klip sømrummet ned. Fold sømrummet en gang mere rundt og stik det fast.

Målskema

Klargjøring av mønsterdelene:

Før du printer hele mønsteret, skal du skrive ut kontrollboksen. Det er den kvadratiske boksen på snittmønsterets 1. side. Du finner guiden til hvordan du skriver ut mønsteret ditt i mailen, som du har mottatt sammen med pdfen din. Når snittmønsteret er printet og satt sammen pil mot pil, er du klar til å tegne eller klippe ut mønsterdelene.

Mønsterdelene tegnes av:

Tegn mønsterdelene over på mønsterpapir, etter din valgte størrelses signaturlinje eller klipp ut størrelsen din, direkte fra printet. Henger signaturlinjene sammen, er det fordi konturlinjen gjelder for flere størrelser. Fortsett langs konturlinjen, til den riktige signatur kommer igjen. Tegn av samlemarker, lommer, markeringer m.m. Sjekk med mønsterdelsoversikten, at alle markeringene er med. Ved linjene mot brett, er trådretingen i brettens linje, der det ikke står annet. Skal du forlenge en mønsterdel, har vi angitt med piler og teksten

“Forlenges” på snittmønsterdelen:

I syveiledningen har vi angitt, hvor mye mønsterdelen skal forlenges. Finnes symbolet: ▼ på mønsterdelen, skal du feste mønsterdelene sammen, før du klipper ut, i meter-varen. Før du klipper i metervaren kontroller at snittmønsterets sammensyngingslinjer passer sammen.

OBS:

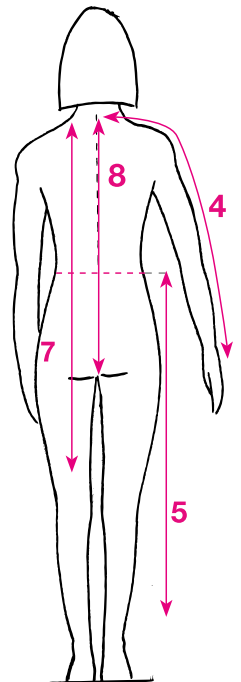
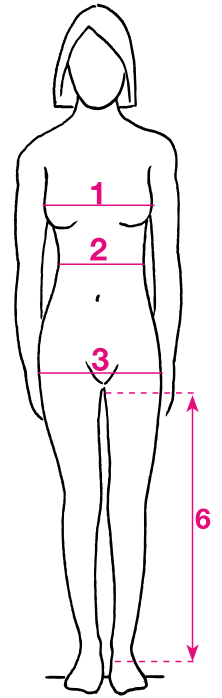
Snittmønsterne er tilpasset den anviste metervaren. Vær derfor oppmerksom, hvis du velger en annen metervare. Mønsterdelene er uten sømmonn, om det ikke er opplyst om noe annet.

Mål:

Sammenlign egne mål med de i målskjemaet, og velg størrelse ut fra disse. Snittmønsterne er tillagt rørlig vidde. Skjørt-, innvendig ben-, erme- og topplengder, finner du i syveiledningen til hver modell.

Slik tar du dine mål

- 1. Overvidde**
Største vannrette mål over busten
- 2. Midjevidde**
Midjevidde - smaleste vannrette mål i midjen (Note: I syveiledningen beskrives, hvor på midjen, buksen eller skjortet er plassert. En høy plassering er 2-3 cm over midjen, en passering i midjen er midt på midjen, en middel plassering er 3-4 cm under midjen, en lav plassering er 5-6 cm under midjen, og en meget lav plassering er 7-8 cm under midjen. Eks: Har ditt valgte mønster en middel plassering i midjen, mål da midjen din 3 – 4 cm under midjevidden og sammenlign mønsterets mål med dine egne mål)
- 3. Hoftavidde**
Største vannrette mål over setet (ca. 20 cm under midjen)
- 4. Ermelengde**
Mål fra nakkevirvelen, ut over skulderen, og ned mod håndleddet
- 5. Skjørtelengde**
Mål fra midjen, mot gulvet
- 6. Innvendig benlengde**
Loddrett avstand fra skritt til buksens nederste kant
- 7. Genser-/Topp-/Skjorte-/jakke-/kjolelengde**
Mål fra høyeste skulderpunkt bak, mot gulvet
- 8. Kroppslengde**
Mål fra høyeste skulderpunkt, til skrittpunkt.



VIKTIG

Når du måler overvidden, midjevidden og hoftevidden, skal målebåndet plasseres helt vannrett, og må ikke holdes for stramt. Sammenlign dine egne mål med målskjemaet.

For å velge den riktige størrelsen til ditt mønster, skal du ved skjorter, topper, jakker og kjoler velge den størrelsen som kommer nærmest din overvidde, mens du ved bukser og skjørt velger størrelse etter hoftevidden din.

DAME	XS	S		M		L		XL	XXL
168 cm	32	34	36	38	40	42	44	46	48
Overvidde	76	80	84	88	92	96	100	104	108
Midjevidde	60	64	68	72	76	80	84	88	92
Hoftevidde	84	88	92	96	100	104	108	112	116

PLUSS DAME	XS	S	M		L		XL		XXL
168 cm	44	46	48	50	52	54	56	58	60
Overvidde	100	106	112	118	124	130	136	142	148
Midjevidde	82	88	94	100	106	112	118	124	130
Hoftevidde	111	116	121	126	131	136	141	146	151

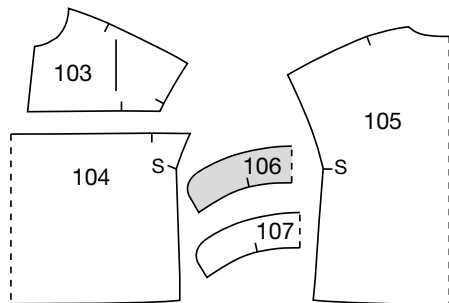
BABY					
Høyde	56	62	68	74	80
Alder	Nyfødt	3 mdr	6 mdr	9 mdr	12 mdr
Overvidde	45	46,5	48	49,5	51
Midjevidde	46	47	48	49	50
Hoftevidde	48	49	50	51	52

BARN									
Høyde	86	92	98	104	110	116	122	128	134
Alder	1,5 år	2 år	3 år	4 år	5 år	6 år	7 år	8 år	9 år
Overvidde	52	53	55	57	59	61	63	66	69
Midjevidde	51	52	53	54	55	56	57,5	59	60,5
Hoftevidde	54	56	58	60	62	64	66	69	72

JUNIOR	XS	S		M		L
Høyde	140	146	152	158	164	170
Alder	10 år	11 år	12 år	13 år	14 år	15-16 år
Overvidde	72	75	78	81	84	87
Midjevidde	62	63,5	65	66,5	68	69,5
Hoftevidde	75	78	82	86	90	94

BLUSE MED RUND KRAGE

Str: 36-46



Str: 36 (38) 40 (42) 44 (46)

Forbruk:

- Voile m. prikker, 140 cm bredde
75% bomull, 25% polyester
105 (105) 110 (110) 110 (110) cm
- Strykeinnlegg

36	-----
38	-----
40	-----
42	-----
44	-----
46	-----

Topplengde:

59 (59,5) 60 (60,5) 61 (61,5) cm

Ermelengde:

42,5 (43) 43,5 (43,5) 44 (44,5) cm

Klippeveiledning:

Mønsteret klippes med 1 cm sømmonn.

103. Øvre forstykke, 2 ganger**104.** Nedre forstykke, 1 gang mot brett**105.** Bakstykke, 1 gang mot brett**106.** Overkrage, 1 gang mot brett**107.** Underkrage, 1 gang mot brett**Ermevolang:** 70 (70) 70,5 (71) 71,5 (72) x 8 cm, 2 ganger (inkl. 1 cm sømmonn)**Knytebånd:** 32 x 4,5 cm, 2 ganger (inkl. 1 cm sømmonn, klippes på skrå av trådretningen)

Strykeinnlegg:

De delene som er markert med grått på mønsterdelsoversikten, skal også klippes i strykeinnlegg.

SYVEILEDNING

1 Press **strykeinnlegg** på vrangsiden av overkragen.**2** Alle sømmer overlockes eller sikk-sakkes. Alle sømmer sys **rett mot rett**, der det ikke står annet.**3 Brett sømmonnet på de øvre forstykkenes forkant** 0,5 cm over på vrangsiden og stikk det fast, klipp ned sømmonnet. Brett sømmonnet en gang til rundt og stikk det fast.**4 Fest de to øvre forstykkene sammen** midt foran i sømmonnet nede, så de overlapper hverandre med 0,5 cm.**5** Sy **rynkestråder** i den øverste kanten på det nedre forstykket. Rynk det sammen så det passer til det øvre forstykket.**6** Sy **forstykkene** sammen. Brett sømmonnet inn på det øvre forstykket og stikk det fast med 0,2 cm søm.**7** Sy **skuldersømmene** sammen**8** Sy **rynkestråder** i ermevolangenes ene langsideside. Rynk ermevolangene sammen så de passer til ermehullene mellom punktene S.**9** Sy **ermevolangene** i toppens ermehull. Vend sømmonnet inn på toppen og stikk det fast med 0,2 cm søm.**10** Sy **ermevolangene** sammen i endene og fortsett ned sidesømmene.**11 Brett sømmonnet på ermevolangene** først 0,5 cm over på vrangsiden og stikk det fast. Klipp ned sømmonnet og brett sømmonnet en gang til rundt og stikk det fast.**12** Brett **knytebåndene** sammen på langs, rett mot rett. Sy knytebåndene sammen. Klipp ned sømmonnet og vend rettsiden ut.**13** Fest **knytebåndene** fast i endene av underkragen (ca. 2 cm over påsyingskanten).**14** Sy **kragene** sammen i endene og den ytterste kanten. Klipp ned sømmonnet, vend sømmonnet fra både under- og overkragen inn på underkragen og kantstikk underkragen i endene og den ytterste kanten med 0,2 cm søm. Vend rettsiden ut.**15** Sy **underkragen** på toppens halsåpning. Vend sømmonnet inn i kragen og sy kragen sammen med skjulte sting.**16** Brett **sømmonnet nede på toppen** 0,5 cm over på vrangsiden og stikk det fast, klipp ned sømmonnet. Brett sømmonnet en gang til rundt og stikk det fast.

Snittmønsterarkene kommer nå med danske, tyske og franske faguttrykk. Vi gir deg derfor en oversettelse av de danske ordene, slik at du raskt og enkelt kan bruke snittmønsterarkene – på samme måte som tidligere.

Bag	=	bak	Læg	=	legg
Bruktlinje	=	brettelinje	Lynlås	=	glidelås
Elastik	=	strikk	Midt bag	=	midt bak
Fold	=	brett	Midt for	=	midt foran
Forlænges	=	forlenges	Ombukningslinje	=	brettelinje
Foldes	=	brettes	Pressefold	=	pressebrett
For	=	fram	Slids	=	splitt
Fyldes hertil	=	fylles til	Sylinje zigzagbånd	=	sylinje krokklisse
Hertil	=	hit	Vendehul	=	vrengehull
Højre side hertil	=	høyre side hit	Venstre side hertil	=	venstre side hit
Højre side	=	høyre side			

Målschema

SE

Digitalt snittmönster:

Det är viktigt att du skriver ut arket med kontrollmallen för att testa om måtten på denna är som angivet. Detta är förutsättningen för att också snittmönstret kommer att ha korrekta mått. Du hittar guiden till hur du skriver ut snittmönstret i e-postmeddelandet med ditt pdf-dokument.

När du sammanfogat arken i nummerföljd pil mot pil är snittmönstret klart att klippas ut, eller att kopieras.

Rita av mönsterdelarna:

Rita av mönsterdelarna på tunt mönsterpapper i den valda storleken konturlinje. Om konturlinjen upphör beror det på att linjen gäller för flera storlekar. Fortsätt att rita efter linjen tills rätt konturlinje återkommer. Sätt ut alla markeringar som till exempel passmärken, fickmarkeringar, sylinjer med mera. Jämför med mönsterdelsöversikten så att alla markeringar finns med. Mönstrets linje mot vikning är samtidigt trådriktninglinjen om inget annat anges. Ska mönstret förlängas anges detta med en pil, samt texten "Förlängning".

I sömnadsbeskrivningen anges hur mycket mönsterdelen ska förlängas. Om symbolen: ▼ finns på mönsterdelen, ska mönsterdelen tejpas ihop innan den läggs ut på tyget. Kontrollera att mönstrets respektive klipplinjer är lika långa, till exempel sidsömmarna.

Observera:

Mönstret är anpassat till rekommenderat tyg. Var uppmärksam på detta speciellt när åtgången är beräknad för stretchtyger. Alla mönster är exklusive sömnsmån om inget annat anges.

Mått:

Jämför måttschemats mått med dina egna och välj storlek. Måtten i måttschemat är kroppsmått. På mönstret finns tillägg för nödvändig rörelsevidd. I sömnadsbeskrivningen anges kjollängd, bluslängd, innerbenslängd och ärmlängd vid varje modell.

Ta mått på rätt sätt

1. Bystvidd

Största vågräta mått runt om byst och rygg.

2. Midjevidd

Mät där överkroppen är som smalast. (NB: I sömnadsbeskrivningen anges placeringen av plaggets midja i förhållande till den naturliga midjan. En högt placerad midja sitter 2-3 cm ovanför midjan, med en placering i midjan menas mitt i den naturliga midjan, en normal midja = 3-4 cm nedanför, låg midja = 5-6 cm nedanför, mycket låg midja = 7-8 cm nedanför. Står det till exempel angivet normal midja mäter du din midjevidd 3-4 cm nedanför den naturliga midjan och jämför detta mått med mönstrets.)

3. Stussvidd

Största vågräta mått runt stuss och höfter (cirka 20 cm nedanför midjan).

4. Ärmlängd

Mät från nackkotan MB längs axeln ner till handleden med armbågen lätt böjd.

5. Kjollängd

Mät lodrätt från midjan till önskad längd.

6. Innerbenslängd

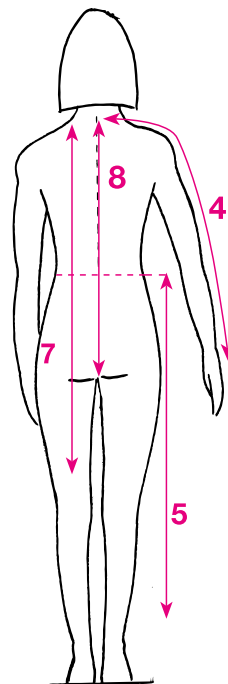
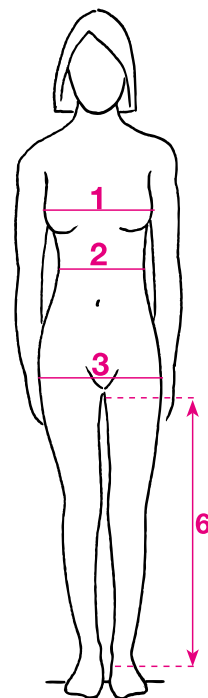
Mät lodrätt från grenen till önskad längd.

7. Blus-/ jacka- /klänningslängd

Mät från ryggens högsta axelpunkt till önskad längd.

8. Kroppslängd

Mät från nackkotan till vristen.



VIGTIGT

När du mäter övervidden, midjemått och höftmått, ska måttbandet placeras helt vågrätt och inte för stramt. Jämför dina mått med måttschemat.

För att välja den rätta storleken till ditt mönster, ska du när det gäller blus, jacka och klänning, välja den storlek som kommer närmast din övervidd, medan vid byxor och kjolar ska du välja storlek efter ditt höftmått.

DAM	XS	S			M		L		XL	XXL
168 cm	32	34	36	38	40	42	44	46	48	
Bystvidd	76	80	84	88	92	96	100	104	108	
Midjevidd	60	64	68	72	76	80	84	88	92	
Stussvidd	84	88	92	96	100	104	108	112	116	

PLUS STL	XS	S	M		L		XL		XXL
168 cm	44	46	48	50	52	54	56	58	60
Bystvidd	100	106	112	118	124	130	136	142	148
Midjevidd	82	88	94	100	106	112	118	124	130
Stussvidd	111	116	121	126	131	136	141	146	151

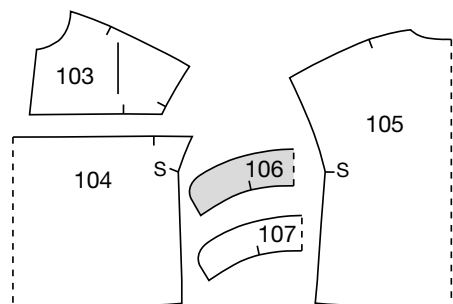
BABY					
Längd	56		62		80
Ålder	Nyfödd		3 mån		12 mån
Övervidd	45	46,5		48	51
Midjevidd	46	47		48	50
Stussvidd	48	49		50	52

BARN									
Längd	86	92	98	104	110	116	122	128	134
Ålder	1,5 år	2 år	3 år	4 år	5 år	6 år	7 år	8 år	9 år
Övervidd	52	53	55	57	59	61	63	66	69
Midjevidd	51	52	53	54	55	56	57,5	59	60,5
Stussvidd	54	56	58	60	62	64	66	69	72

JUNIOR	XS	S			M		L
Längd	140	146	152	158	164	170	
Ålder	10 år	11 år	12 år	13 år	14 år	15-16 år	
Övervidd	72	75	78	81	84	87	
Midjevidd	62	63,5	65	66,5	68	69,5	
Stussvidd	75	78	82	86	90	94	

BLUS MED GOSSKRAGE

Stl: 36-46



Stl: 36 (38) 40 (42) 44 (46)

Åtgång:

- Prickig voile, 140 cm bredd
75% bomull, 25% polyester
105 (105) 110 (110) 110 (110) cm
- Mellanlägg

36
38
40
42
44
46

Hel längd:

59 (59,5) 60 (60,5) 61 (61,5) cm

Ärmlängd:

42,5 (43) 43,5 (43,5) 44 (44,5) cm

Tillklippning:

Sömsmåner klipps 1 cm breda.

103. Framok, 2 ggr**104.** Framstycke, 1 gång mot vikning**105.** Bakstycke, 1 gång mot vikning**106.** Överkrage, 1 gång mot vikning**107.** Underkrage, 1 gång mot vikning**Ärmvolang:** 70 (70) 70,5 (71) 71,5 (72) x 8 cm, 2 ggr (inkl. 1 cm sömsmån)**Knytbånd:** 32 x 4,5 cm, 2 ggr (inkl. 1 cm sömsmån, klipps på skrädden)

Mellanlägg:

Delar markerade med grått ska även klippas i påpressbart mellanlägg.

SÖMNADSBESKRIVNING:

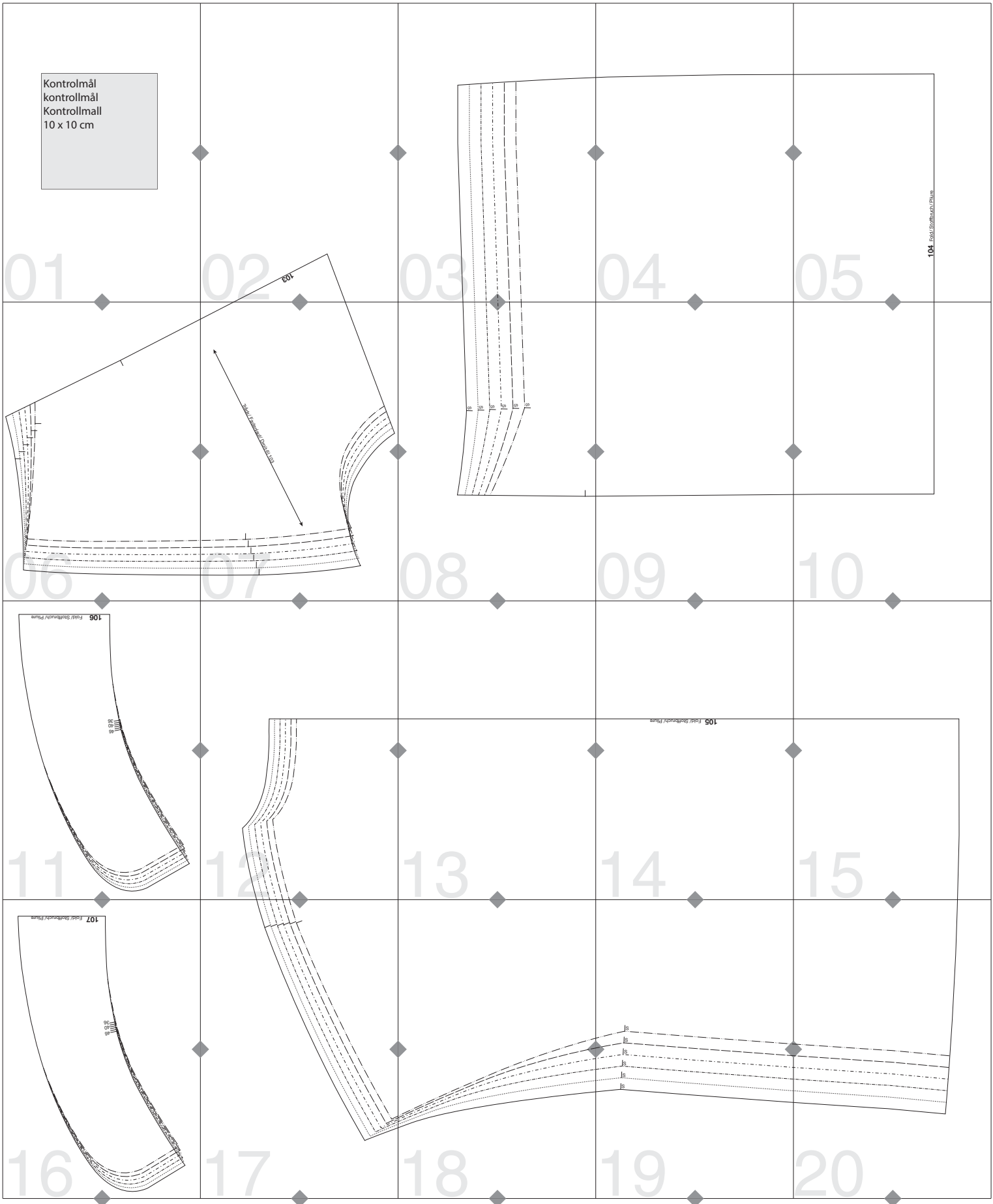
1 Pressa **mellanlägg** på avigsidan av överkragen.**2** Alla traskanter overlockas eller sicksackas. Alla sömmar sys **räta mot räta** om inget annat anges.**3** Vik **sömsmånerna längs framokens framkant** 0,5 cm mot avigsidan och sy fast. Renklipp sömsmånerna. Vik åter sömsmånerna och sy fast.**4** Fäst ihop **framoken** längs sömsmån mitt fram 0,5 cm omlott.**5** Sy **rynkrådar** längs framstyckets övre kant och rynka ihop vidden så att den passar till framoket.**6** Sy ihop **framok och framstycke**. Vik sömsmånerna mot framoket och sy fast med 0,2 cm söm.**7** Sy **axelsömmarna**.**8** Sy **rynkrådar** längs ärmvolangernas ena långsida och rynka ihop vidden så att volangen passar mellan armhålens S-punkter.**9** Sy fast **ärmvolangerna** mot blusens ärmringningar. Vik sömsmånerna mot ärmringningarna och sy fast med 0,2 cm söm.**10** Sy ihop vardera **ärmvolang** längs kortsidorna och fortsätt sy sidsömmarna.**11** Vik **ärmvolangernas fäll** 0,5 cm mot avigsidan och sy fast. Renklipp sömsmånerna och vik åter fällen och sy fast.**12** Vik **knytbanden** på längden, räta mot räta. Sy ihop vardera band. Klipp sömsmånerna smalt och vänd rätsidan utåt.**13** Fäst **knytbanden** mot underkragen, ca 2 cm ovanför ringningskanten.**14** Sy ihop **under- och överkrage** längs kortsidor och yttre kant. Klipp sömsmånerna smalt. Vik båda kragarnas sömsmån mot underkragen och kantsticka denna längs kortsidor och yttre kant 0,2 cm brett. Vänd rätsidan utåt.**15** Sy fast **underkragen** mot blusens halsringning. Vik in sömsmånerna i kragen och sy för hand ihop kragen med dolda stygn.**16** **Dubbelfälla nederkanten 0,5 cm brett**, renklipp första fällens sömsmån.

På Allt om Handarbets snittmönsterark står alla sömnadsuttryck nu på danska, tyska och franska. I listan nedanför ser du en svensk översättning av de danska termerna.

Bag	= bak	Midt bag	= mitt bak
Bruktlinje	= presslinje	Midt for	= mitt fram
Elastik	= resår	Og	= och
Fold	= vikning	Ombukningslinje	= invikning/viklinje
Forlænges	= förlängning	Pressefold	= pressveck
Foldes	= vik här	Slids	= slits/sprund
For	= fram	Sylinje	= sömlinje
Forkant	= framkant	Sylinje zigzagbånd	= sömnadslinje sicksackband
Fyldes hertil	= stoppas till markering	Søm	= söm
Hertil	= hit	Trådretning	= tråddriktning
Højre side hertil	= höger sida hit	Vendehul	= vändöppning
Højre side	= höger sida	Venstre side hertil	= vänster sida hit
Luvretning	= luggriktning	Venstre side	= vänster sida
Læg	= veck	Øverst	= överst/upptill
Lynlås	= blixtlås		

112.06.18.

Kontrollmål
kontrollmål
Kontrollmall
10 x 10 cm



Kontrolmål
kontrollmål
Kontrollmall
10 x 10 cm

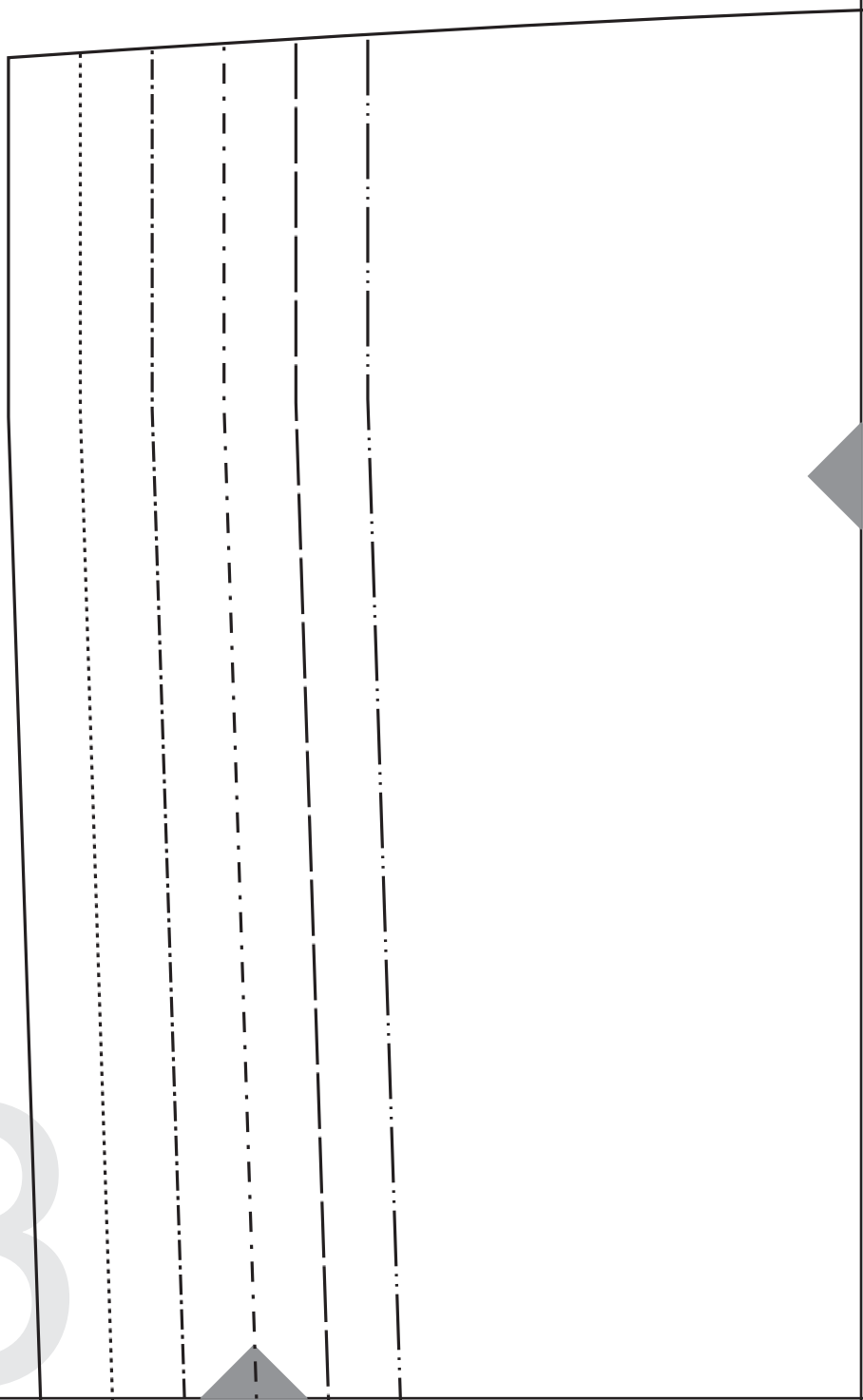
01

02

103



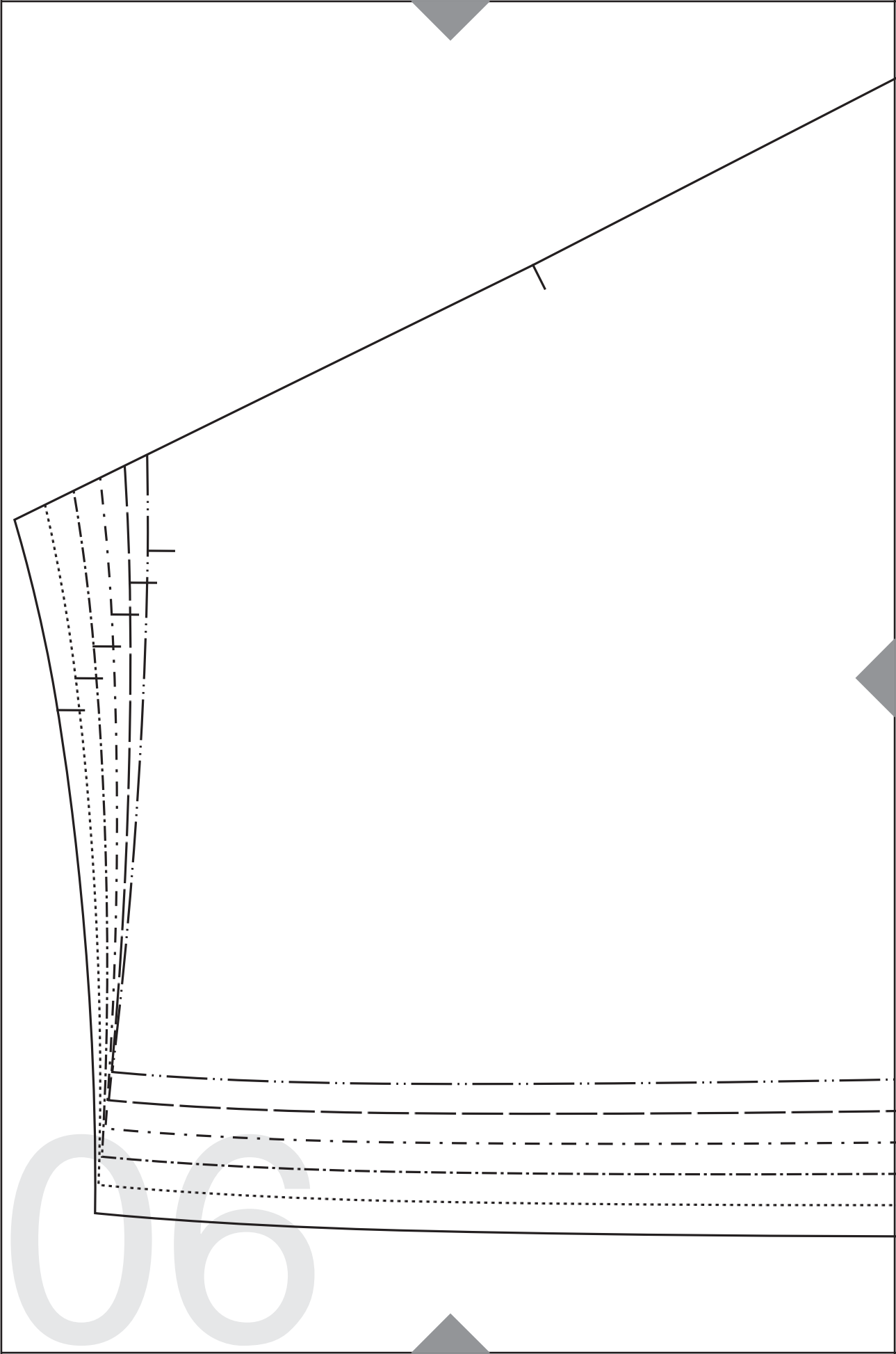
03



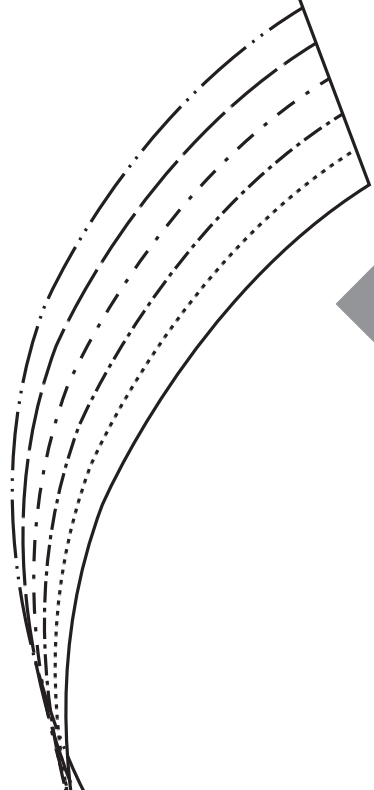
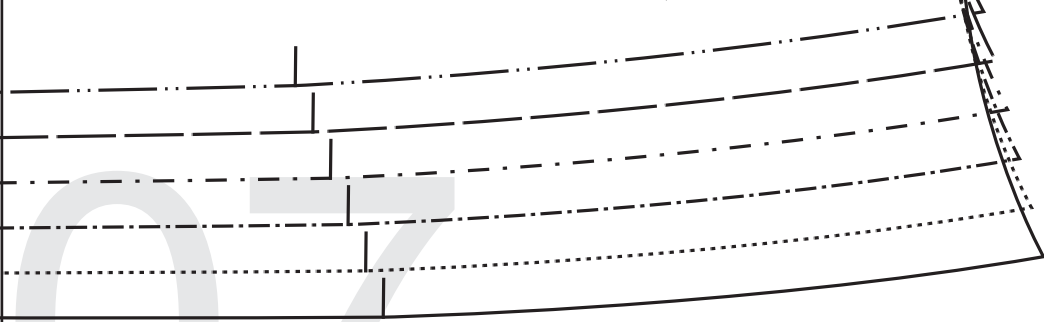
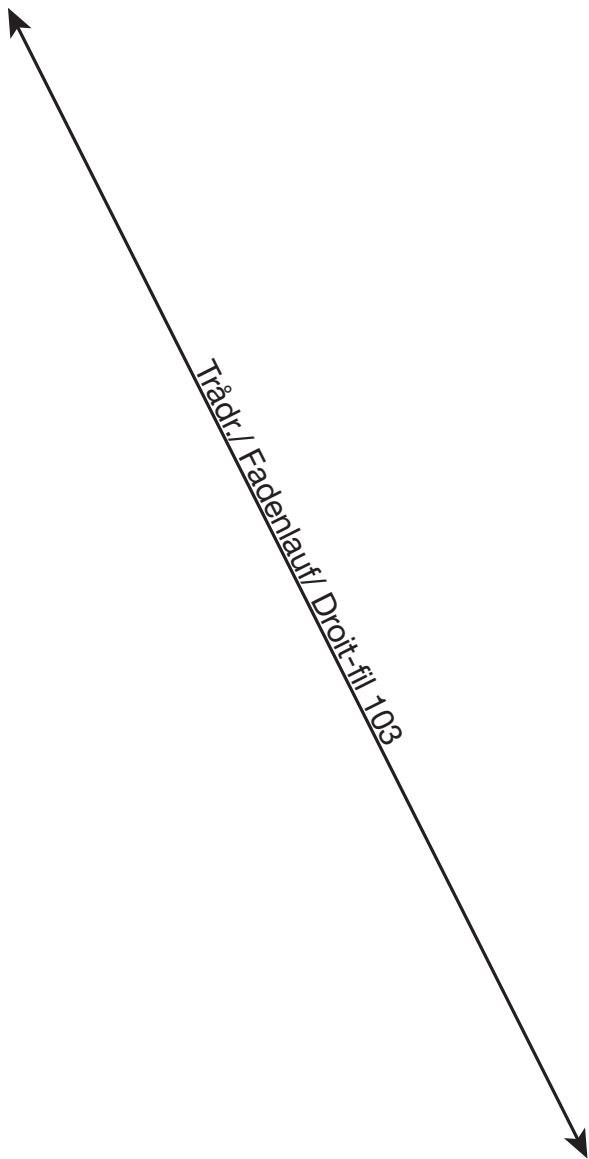
04

05

104 Fold/ Stoffbruch/ Pliure

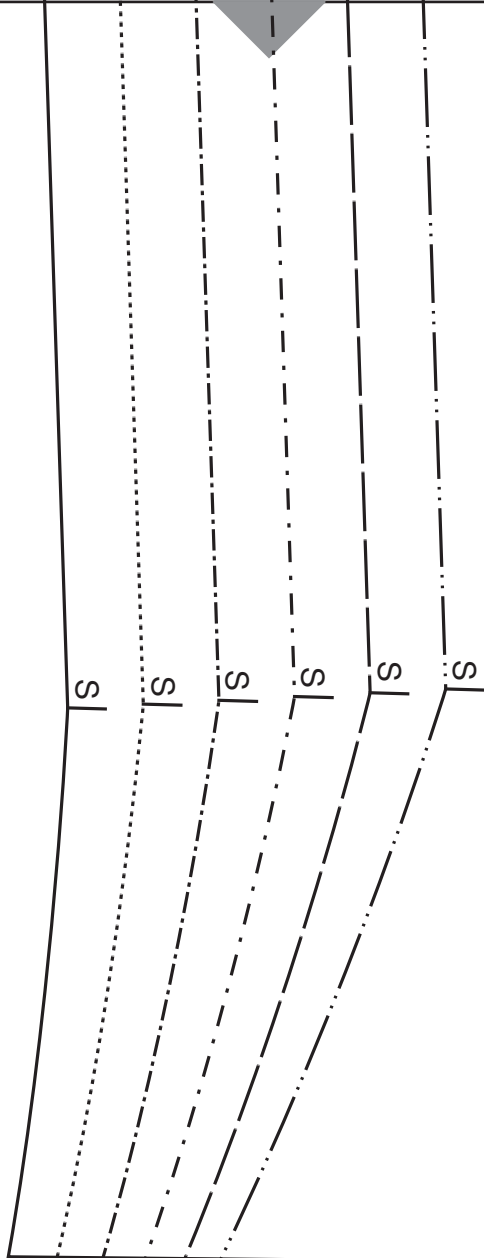


Tråd / Fadenlauf / Droit-fil 103

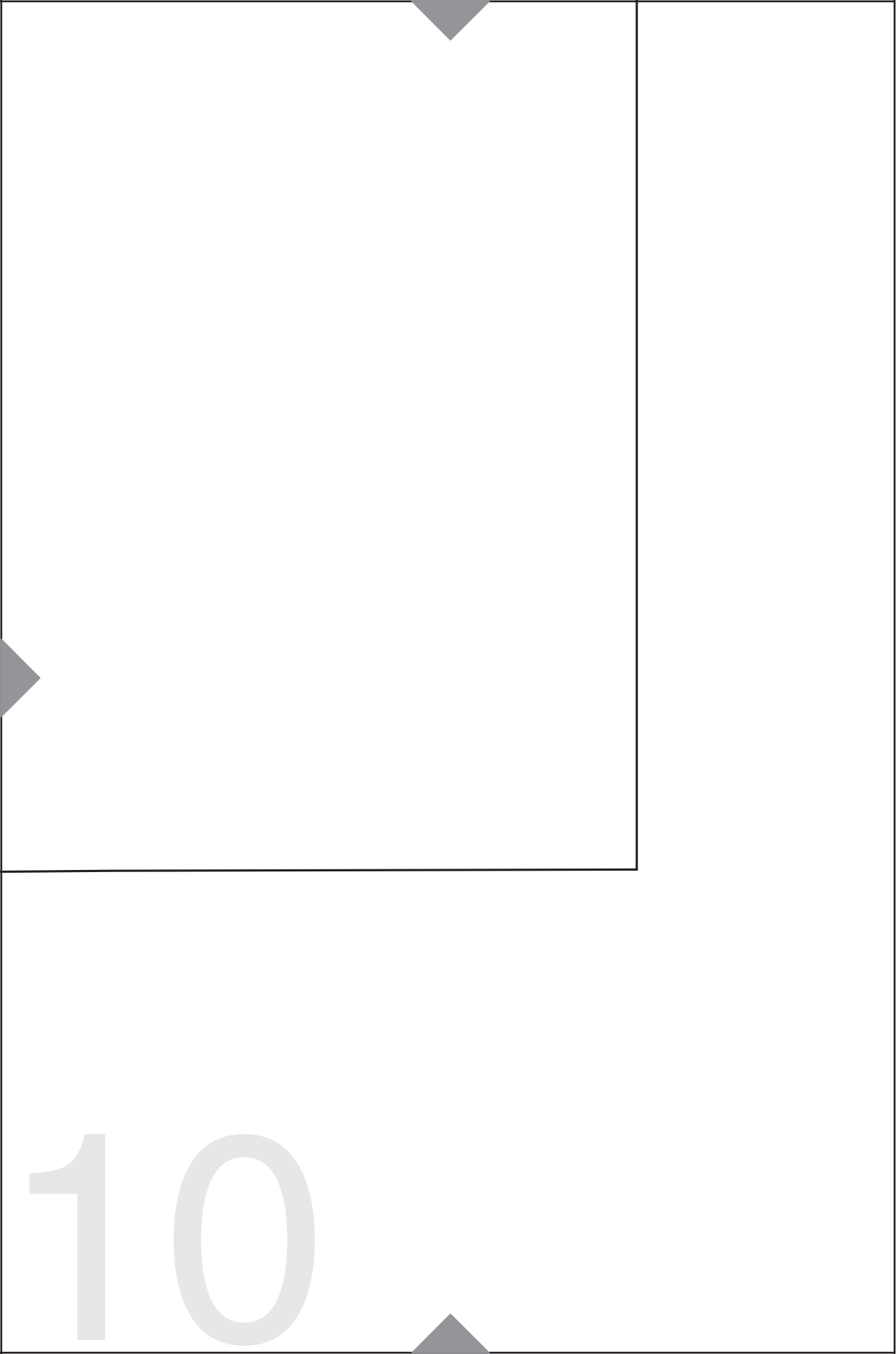


07

08



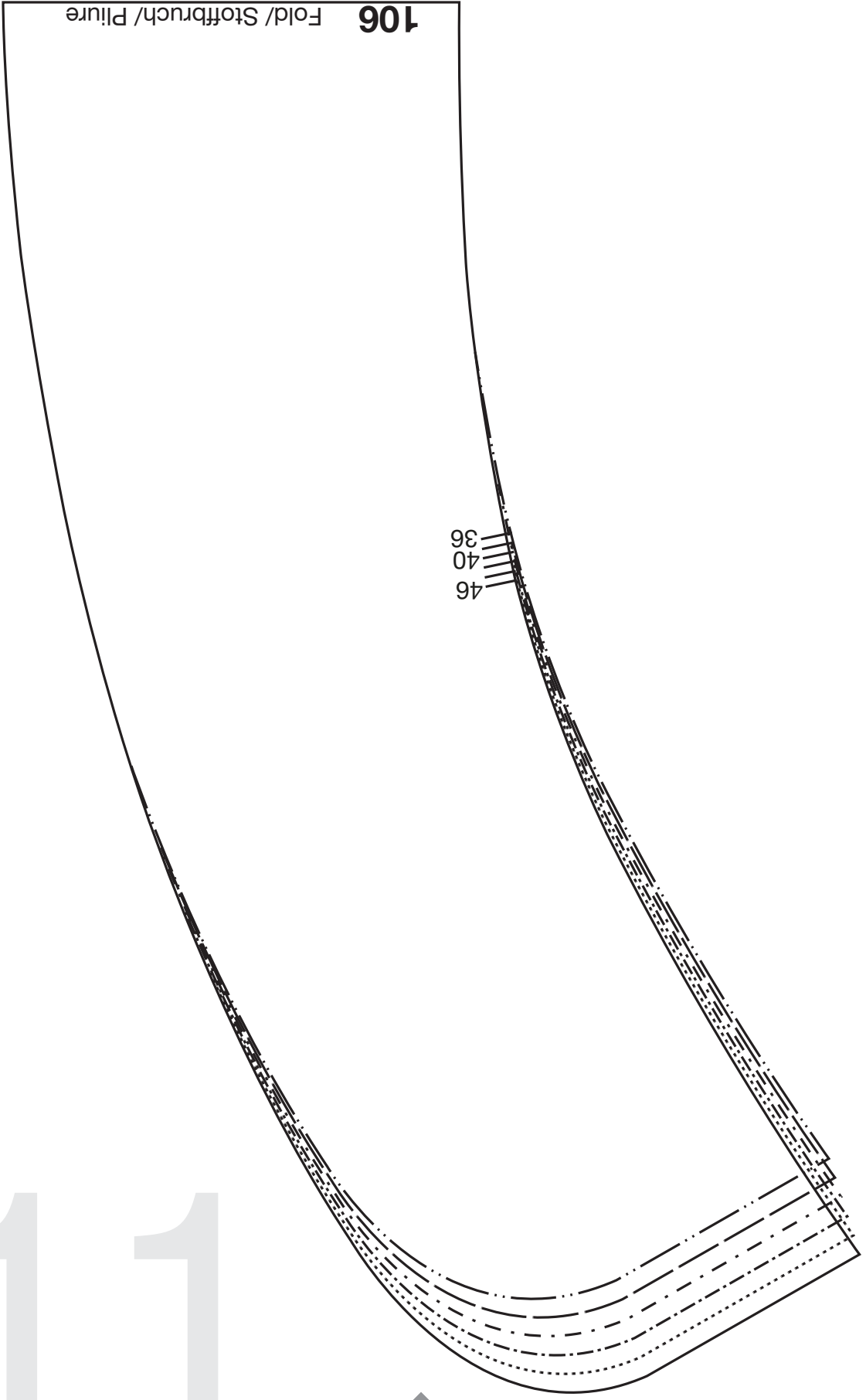
09

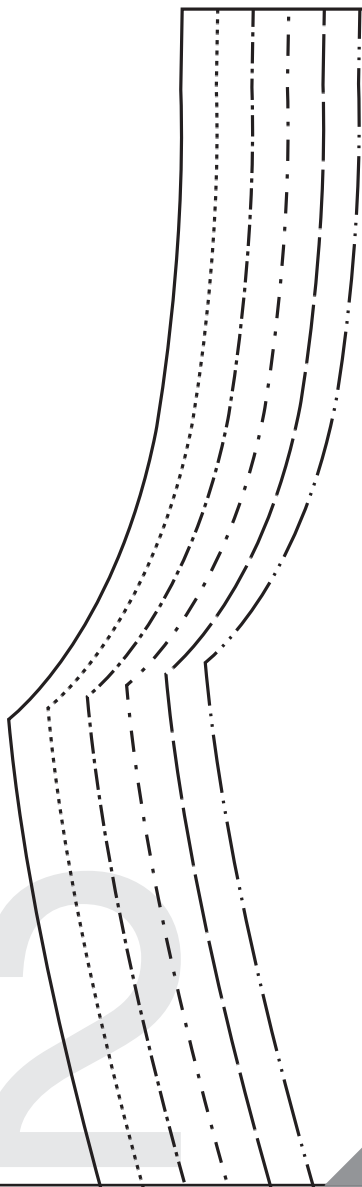


106 Fold/ Stoffbruch/ Plüre

36
40
46

11





12

13

105 Fold / Stoffbruch / Plüre

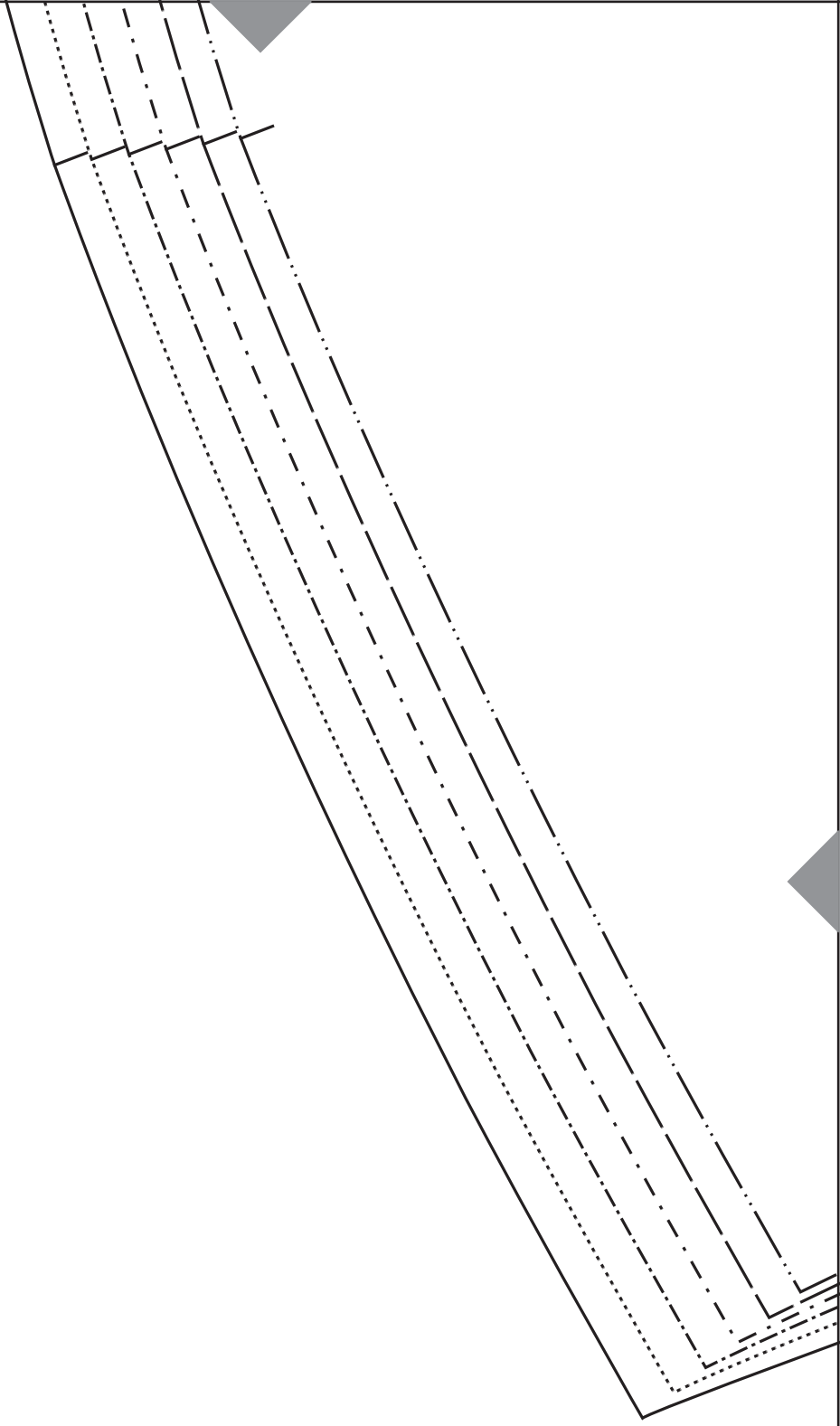
14

15

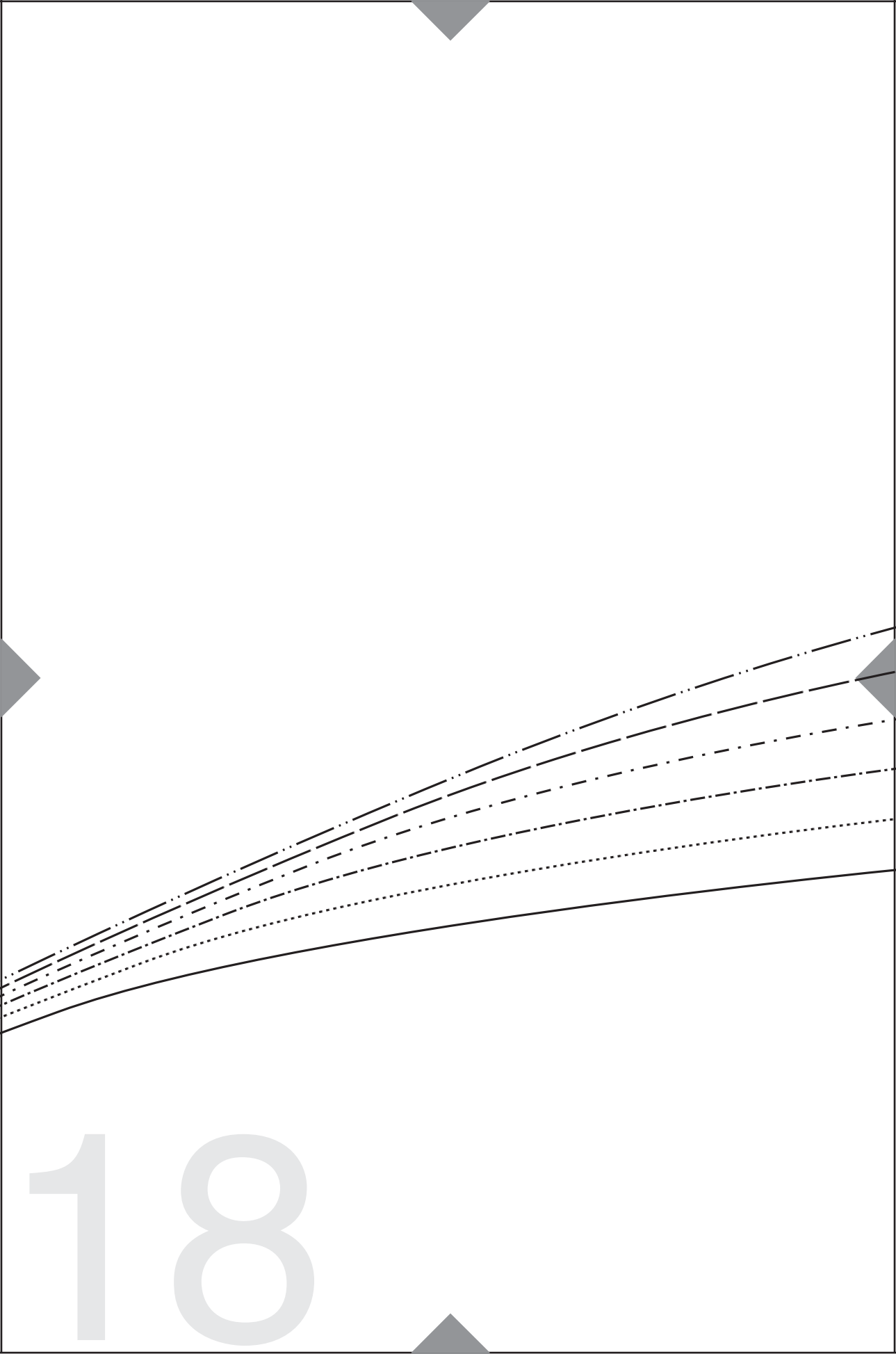
107 Fold/ Stoffbruch/ Plüre

36
40
46

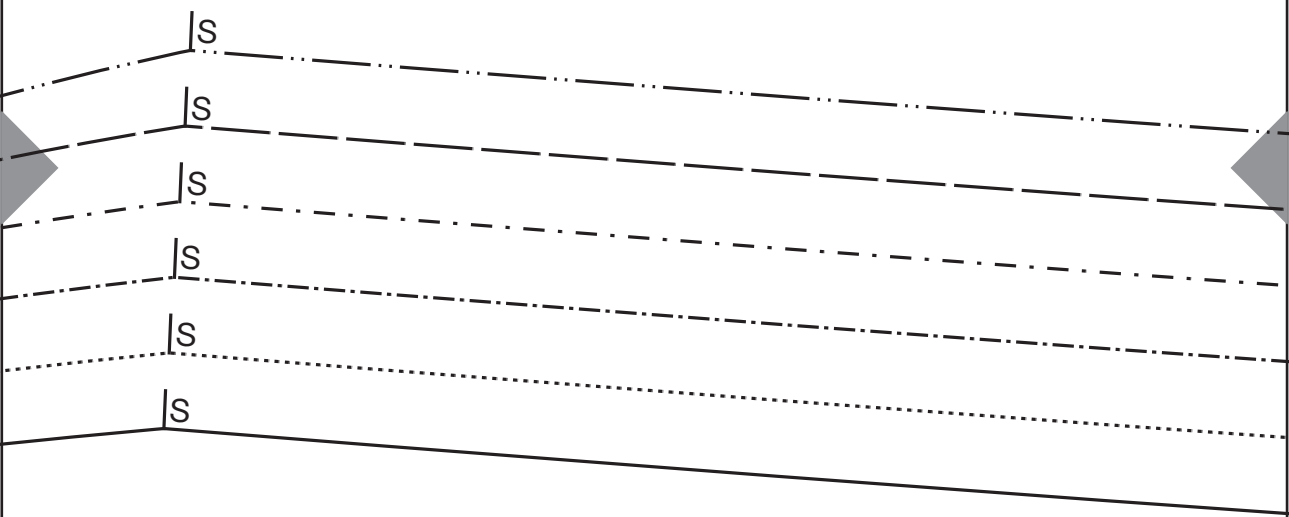
16



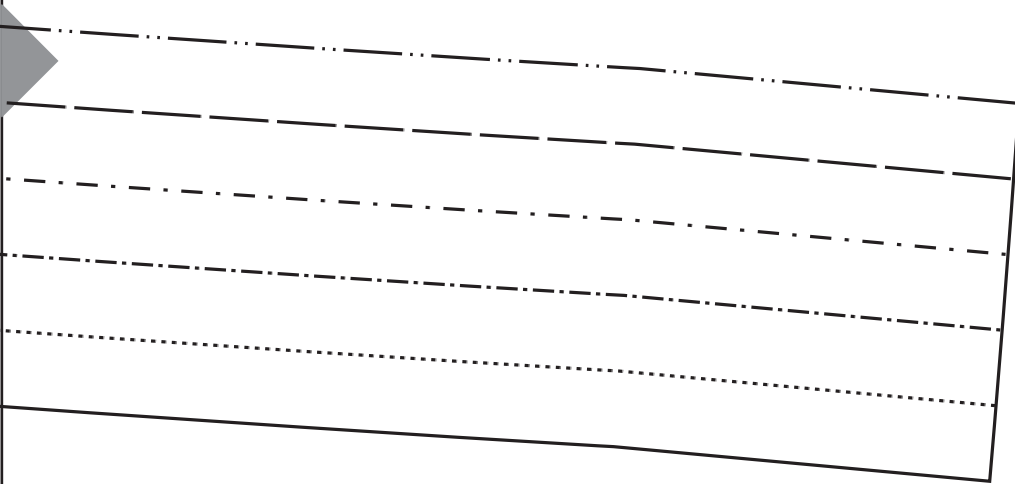
17



18



19



20