



Ya_Sew



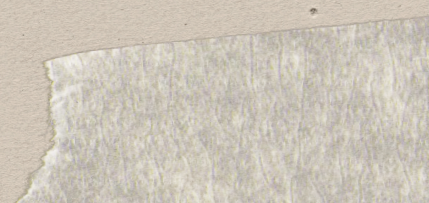
Привет!

Мы разработали эту рабочую тетрадь, чтобы
тебе было легко и комфортно проходить наш
марафон

В ней собрана вся информация, которая
поможет тебе сшить идеальный сарафан

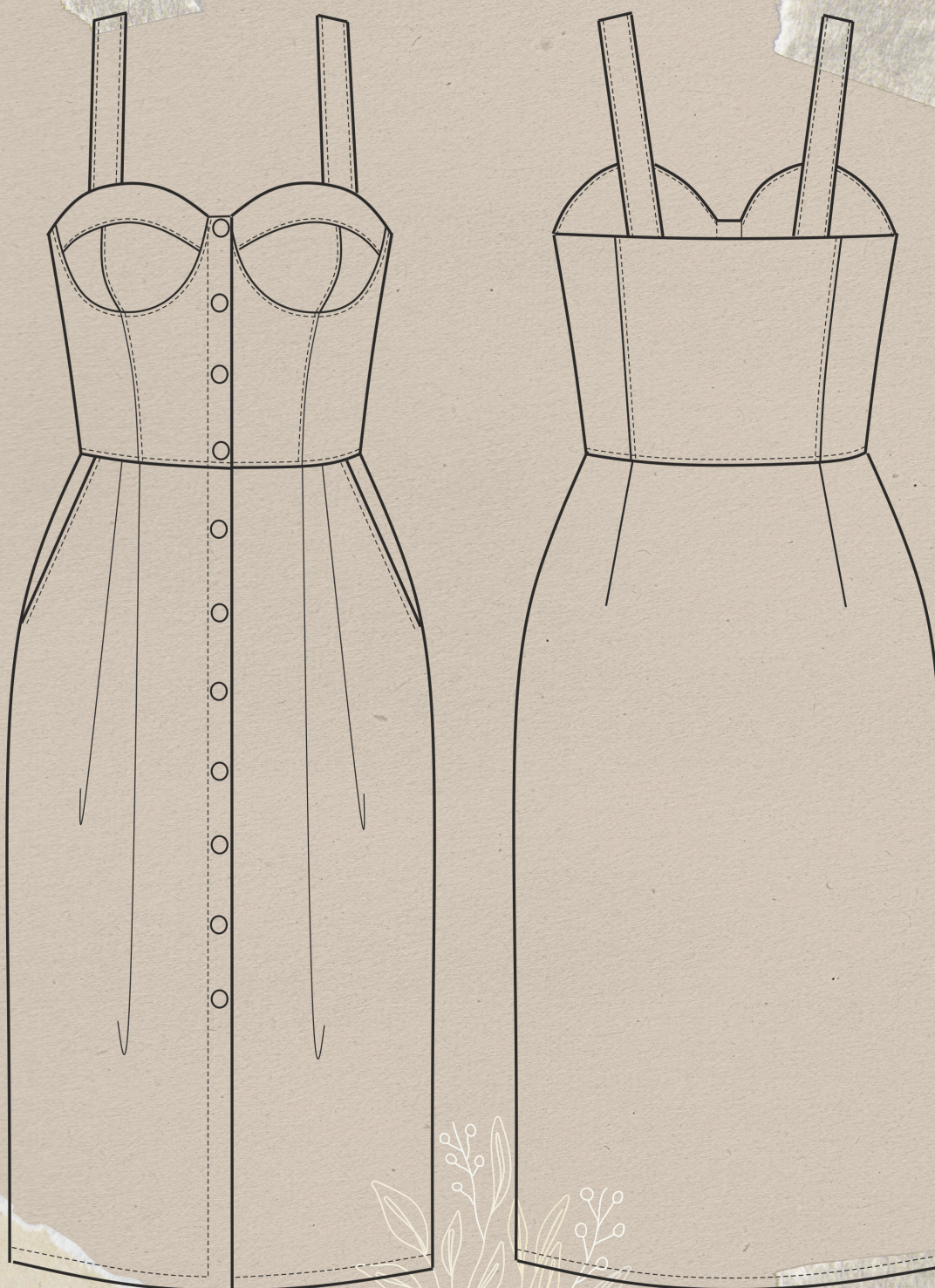
Смотри уроки, применяй знания и создавай

Команда Ya_sew



Описание

Сарафан приталенного силуэта. Сарафан представлен на бретелях, отрезной по линии талии. Длина изделия ниже колена. Застежка центральная на петли и пуговицы. На полочке и спинке рельефы. На переднем полотнище юбки карманы с отрезным бочком и двумя складками. На заднем полотнище юбки вытачки.



Рекомендуемые материалы

Легкие платьевые, вязкие, натуральные ткани.

Из смесовых: хлопок + полиэстер, лён + вискоза, вискоза + эластан.

Данное изделие выполнено из хлопчатобумажного платьевых хлопка.

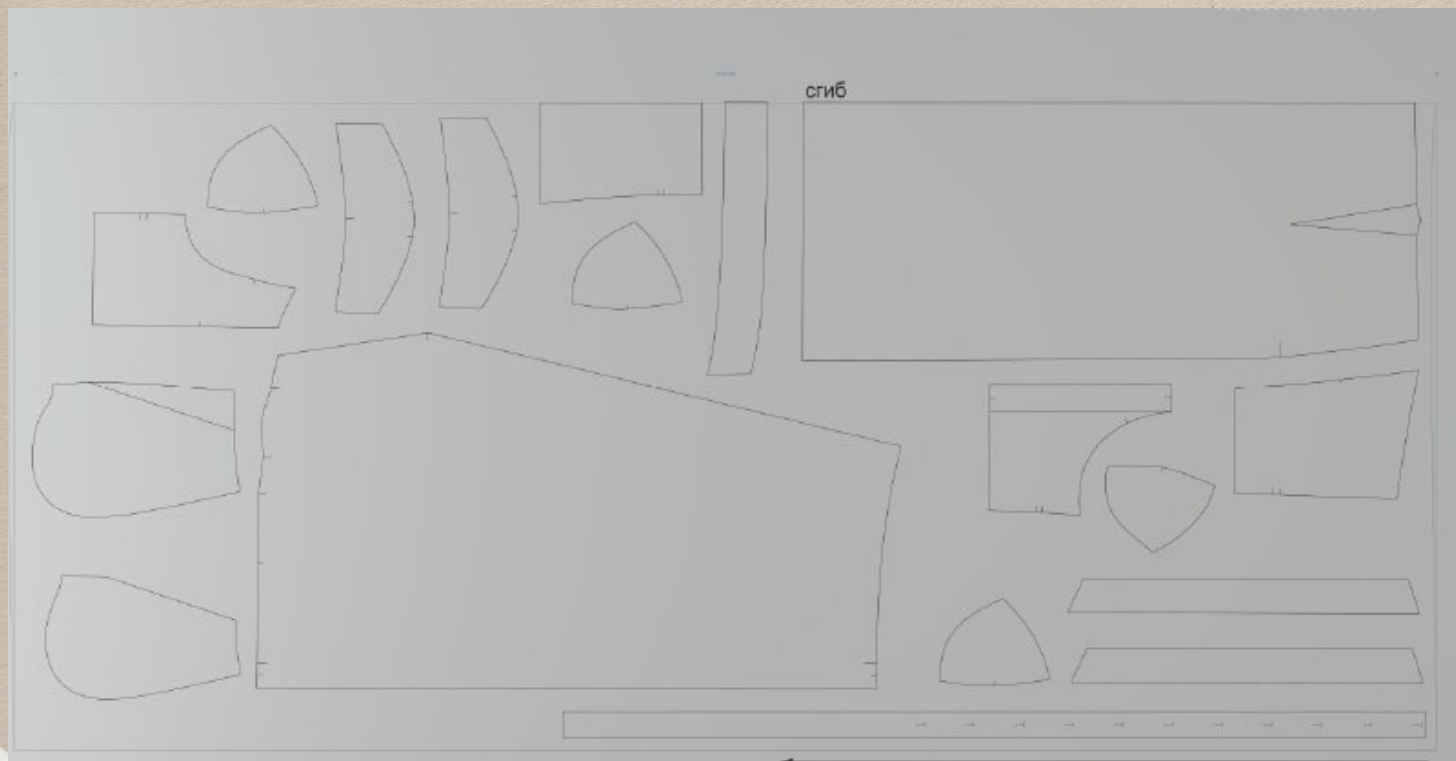
Расход материалов

Примерный расход материалов:

- Основной материал - от 1,4 м (42) до 1.8м (54) при ширине 1,5м;
- Клеевой материал - 1,1 м для всех размеров.

Раскладка дана на припуски 1см на швы и 3см на подгибку низа.

Раскладка основного материала размер 42-48





Как определить свой размер

Для измерения фигуры следует использовать сантиметровую ленту. Желательно при снятии мерок быть одетым в белье, которое не деформирует мягкие ткани тела.

ОБХВАТ ГРУДИ: измеряется по наиболее выступающим точкам груди, на спине сантиметровая лента должна лежать горизонтально.

ОБХВАТ ТАЛИИ: измеряется в наиболее узком месте тела. Сантиметровая лента накладывается достаточно плотно.

ОБХВАТ БЁДЕР: измеряется горизонтально на уровне наиболее выступающих точек ягодиц.

ДЛИНА СПИНЫ ДО ТАЛИИ: измеряется от высшей точки плеча вертикально вниз до линии талии, через наиболее выступающую точку лопатки.

Сравнивая размерные признаки, принимайте во внимание прибавки на свободу облегания, которые необходимы для того, чтобы изделие легко надевалось и не стесняло движений.

ВНИМАНИЕ!

Выкройка дана без припусков на швы.

Прибавка по груди - 0 см, прибавка по бедрам - 10см.

Рост 158-164

Размеры 42-54

Размер модели Ог - 84 ; От - 68 ; Об - 92 ; Рост - 161 ; Выбранный размер - 42.

Полнотная группа	2						
О груди	42	44	46	48	50	52	54
О талии	31,9	33,9	35,9	37,9	39,9	41,9	44,3
О бедер	43,95	45,85	47,75	49,65	51,55	53,45	55,35
Длина руки до запястья	53,4	53,6	53,8	54	54,2	54,4	54,6
Длина спинки (от 7 шейного)	38,9	39	39,1	39,2	39,3	39,4	39,5
Длина переда	41,7	42,4	43,1	43,8	44,5	45,2	45,8
Дтс1	41,6	41,8	42	42,2	42,4	42,6	42,7
Шир. спинки	16,7	17,2	17,7	18,2	18,7	19,2	19,8
Шир. груди	12,7	16,2	16,6	17	17,4	17,8	18
Шир. проймы	9,3	9,9	10,5	11,1	11,7	12,3	12,9
Высота проймы	18,1	18,3	18,5	18,7	18,9	19,1	19,3
О шеи	17	17,4	17,8	18,2	18,6	19	19,4
Высота линии талии	98,7	98,8	98,9	99	99,1	99,2	99,3
Длина шага	74	73,7	73,4	73,1	72,8	72,5	72,4
Высота сидения	25,2	25,5	25,8	26,1	26,4	26,7	27
О колена	34,4	35,5	36,6	37,7	38,8	39,9	41
О шиколотки	21	21,4	21,8	22,2	22,6	23	23,4
Ширина плеча	12,7	12,8	12,9	13	13,1	13,2	13,3
О запястья	15,2	15,5	15,8	16,1	16,4	16,7	17
О плеча	26	27,4	28,8	30,2	31,6	33	34,4
Центр	9,4	9,7	10	10,3	10,6	10,9	11,2

Для пошива потребуется:

- Основной материал - 1.5-2,5м
- Дублерин - 1.1м (если выкраивать планку по долевой)
- Пуговицы диаметром 1,2 см — 1,5 см - 11шт
- Нитки в тон к основному изделию- 1 катушка на машинку, 3 катушки на оверлок.
- Регилин- 0,8м
- Косточки - 2шт

Инструменты:

- Сантиметровая лента
- Ножницы для бумаги
- Ножницы для раскроя
- Машинные иглы
- Мел/мыло
- Игольница с булавками
- Распарыватель
- Линейка для припусков
- Сниперы

Какое необходимо оборудование:

- Швейная машинка- для соединение деталей кроя.
- Оверлок- для обмётывания припусков швов.
- Утюг- для влажно-тепловой обработки швов.
- Лапка для вымётывания петель (для швейной машинки).

Подготовка ткани перед раскроем:

Перед раскроем материал необходимо продекатировать, чтобы изделие в процессе носки не потеряло своего первоначального вида и размера.

Декатирование - влажно-тепловая обработка ткани для уменьшения ее усадки.

Как декатировать?

Произвести стирку на соответствующем режиме для выбранной ткани с использованием моющих средств и ополаскивателя. Это необходимо для того, чтобы материал дал усадку.

Аккуратно сушите материал, чтобы не произошло перекоса долевой нити. Далее утюжим материал с изнаночной стороны.

Если ткань осыпается, то перед стиркой необходимо обработать срезы с помощью оверлока.

Детали кроя:

- Центральная часть полочки - 2
- Бочок полочки - 2
- Центральная часть спинки - 1
- Бочок спинки - 2
- Переднее полотнище юбки - 2
- Заднее полотнище юбки - 1
- Центральная часть чашки - 4
- Боковая часть чашки - 4
- Верхняя часть чашки - 4
- Обтачка спинки - 1
- Верхняя мешковина кармана - 2
- Мешковина кармана с цельнокроеным бочком - 2
- Планка - 2
- Бретель - 4 детали

Инструкция пошива

1. Для обработки изделия вам понадобятся стачивающая машина и оверлок.
2. Сложить детали бретели лицевыми сторонами внутрь и, уравнив срезы, стачать на 0,5 см. Припуск верхней бретели высечь до 0,2 см. Бретель выправить и приутюжить, образуя кант из верхней бретели.
3. Обработка внешней чашки. Стачать центральную нижнюю и боковую нижнюю детали чашки, припуск заутюжить к центру. Проложить отделочную строчку, отступив от шва стачивания на 0,5 см. Стачать нижнюю и верхнюю части чашки, припуск заутюжить наверх. Проложить отделочную строчку, отступив от шва стачивания на 0,5 см.
4. Стачать центральную нижнюю и боковую нижнюю детали внутренней чашки, припуск заутюжить к боковому шву. Проложить отделочную строчку, отступив от шва стачивания на 0,5 см. Стачать нижнюю и верхнюю части чашки, припуск заутюжить наверх. Проложить отделочную строчку, отступив от шва стачивания на 0,5 см.
5. Стачать внутреннюю и внешнюю чашки на 1,0 см, вложив между ними деталь бретели по меткам, припуск заутюжить на внешнюю чашку и проложить отделочную строчку на 0,1 см от шва стачивания. Затем припуск внешней чашки высечь до 0,2 см, а припуск внутренней чашки высечь до 0,5 см. Чашки сложить и проутюжить швы.
6. Стачать детали полочки по рельефу, припуск обметать и заутюжить к центру. Вставить в припуск жесткий регилин шириной 0,5 см и проложить отделочную строчку на 0,5 см.
7. Втачать чашку в полочку лифа на 1,0 см, припуск лифа рассечь, припуск внешней чашки высечь до 0,2 см, а весь припуск обметать и заутюжить на полочку. Проложить отделочную строчку на 0,8 см и вставить в припуск косточку.
8. Стачать детали спинки по рельефу, припуски обметать и заутюжить к центру. Проложить отделочную строчку на 0,5 см.

9. Стачать боковые срезы лифа, припуски обметать и заутюжить на полочку. Вставить в припуск жесткий регилин шириной 0,5 см и проложить отделочную строчку на 0,5 см.

10. Деталь обтачки обметать по нижнему срезу и притачать к верхнему срезу лифа, вложив бретель по меткам. Припуск заутюжить на обтачку и отстрочить на 0,1 см. Концы обтачки подшить потайным стежком с изнаночной стороны.

11. Карман. Ко входу в карман на переднем полотнище юбки притачать верхнюю мешковину, припуск заутюжить на мешковину и отстрочить с лицевой стороны на 0,1 см от строчки притачивания. Проложить отделочную строчку по краю входа в карман на 0,5 см. К верхней мешковине приложить нижнюю мешковину, цельнокроеную с бочком, и стачать, припуски обметать. Поставить закрепки по входу в карман на 1,5 см от срезов.

12. Заложить складки на переднем полотнище по срезу талии. На заднем полотнище застрочить вытачки и заутюжить к центру.

13. Стачать боковые срезы полотнищ юбки на 1,0 см, припуски обметать и заутюжить на заднее полотнище. Проложить отделочную строчку на 0,5 см.

14. Притачать лиф к юбке на 1,0 см, припуск обметать, заутюжить наверх и отстрочить на 0,5 см.

15. Заутюжить низ изделия на 3,0 см. Заутюжить внешний срез планки на 0,7 см.

16. Деталь планки притачать к краю борта на 0,7 см. Детали разложить, припуск заутюжить на планку и отстрочить на 0,1 см от строчки притачивания. Планку и изделие сложить лицевыми сторонами внутрь, обтачать верхний и нижний конец планки, верхний припуск планки высечь до 0,2 см, а нижний припуск планки высечь до 1,0 см, швы выправить и проутюжить.

17. Припуск низа подвернуть на 1,5 см и заутюжить. Обработать низ швом вподгибку с закрытым срезом, шириной шва 1,5 см и настрочить планку с изнаночной стороны одной строчкой.

18. Наметить месторасположение петель, выметать петли и пришить пуговицы.

19. Изделие отпарить.

20. Шейте с удовольствием!

Макет.

Инструкция по первой примерке.

Прежде чем шить из основного материала, *настоятельно рекомендуем сшить макет.*

Макет - это основа, которая помогает увидеть дефекты посадки и отработать сложные узлы на недорогом материале (бязь, ситец и т.д).

После того, как сшили макет, необходимо произвести примерку. Задача примерки - добиться правильного объёма, баланса изделия, правильной посадки его деталей, их соответствия эскизу в силуэте, пропорциях, линиях.

Инструкция по проведению первой примерки.

- Надеть изделие; сколоть застежку по линии полузаноса, начиная от талии, вверх и вниз.
- Проверить месторасположение талии.
- Проверить положение средних линий переда и спинки относительно центра.
- Проверить объём изделия по всем горизонтальным линиям - груди, талии, бедер, низа.
- Проверить расположение складок по переднему полотнищу юбки. При необходимости перезаложить в зависимости от ткани.
- Проверить положение, глубину и длину вытачек.
- Наметить месторасположение петель.
- Уточнить длину изделия.

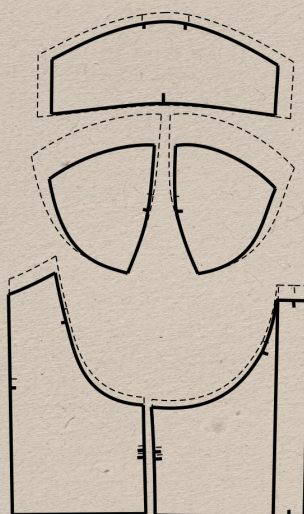
Дефекты посадки

Если обхват груди и обхват талии по таблице разного размера, рекомендуем Вам корректировать изделие в соответствии с вашими индивидуальными мерками.

- Если у Вас *высокая талия*, необходимо измерить баланс. На примерке макета фиксируем резинкой вашу линию талии. Измеряем, насколько необходимо поднять юбку и срезать низ лифа.
- Если у Вас *длинный торс и низкая талия*, рекомендуем на примерке сделать припуски по талии 5 см и провести примерку.

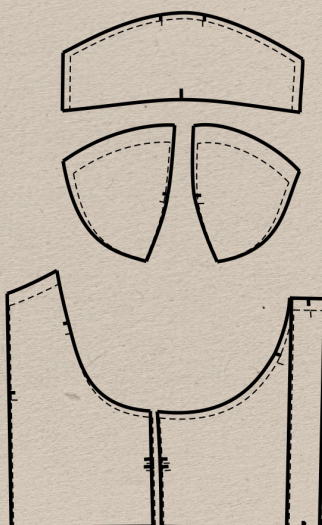
- Если у Вас *большая грудь* детали чашек *увеличиваем по рисунку*. А так как размер чашек изменился необходимо промерить линию втачивания чашки.

для большой груди



- Если у Вас *маленькая грудь*, то детали чашек *уменьшаем по рисунку*. А так как размер чашки изменился, необходимо промерить линию вытачивания чашки.

для маленькой груди

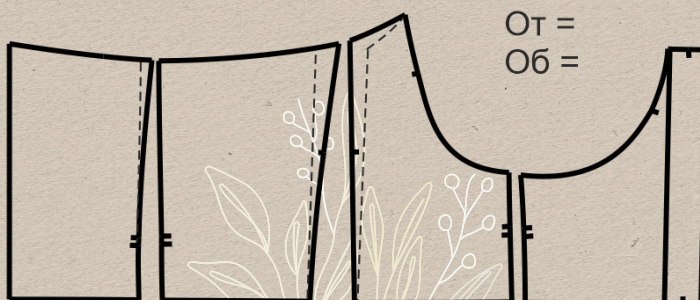


- Если *обхват талии и обхват бёдер* равен табличным значениям , а *обхват груди меньше*, тогда у лифа забираем боковой шов и у центральной части спинки сверху забираем в рельефе до талии.

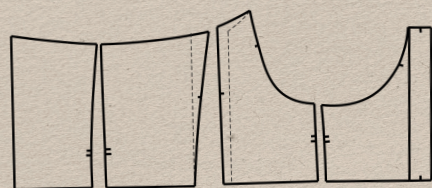
4. *Ог меньше*

От =

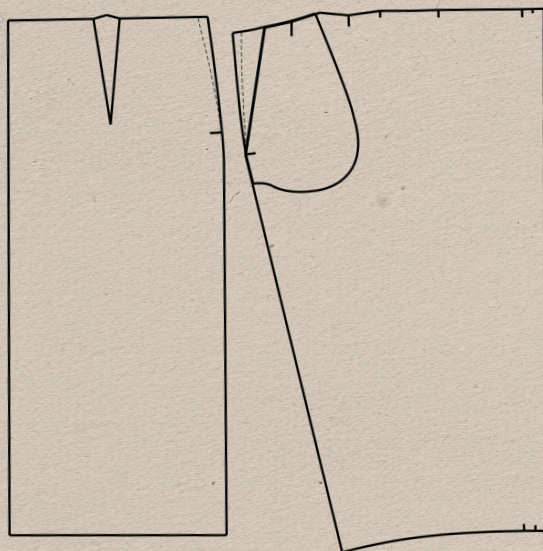
Об =



- Если у Вас обхват бедер равен табличным значениям, а обхват груди и обхвата талии меньше, необходимо уменьшить боковой шов по лифу и юбке.

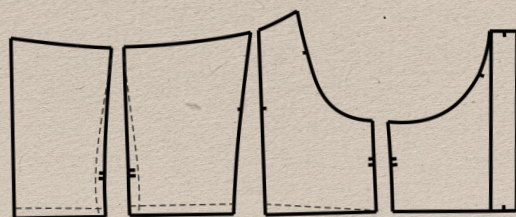


3. Ог меньше
От меньше
Об =

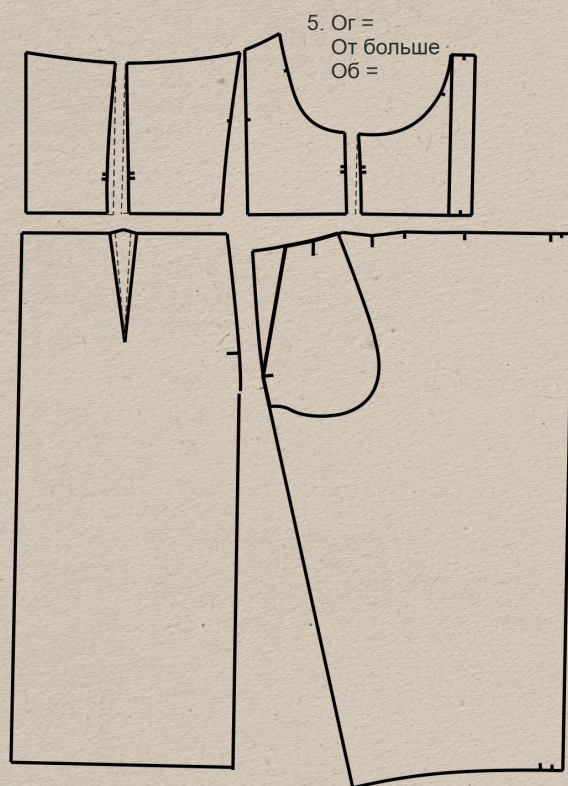


- Если у Вас *перегибистая спина*, то нужно заузить в рельефе по спинке и на заднем полотнище юбки увеличить раствор вытачки. Поднять полностью линию талии по спинке, а по полочке увести на нет к рельефу.

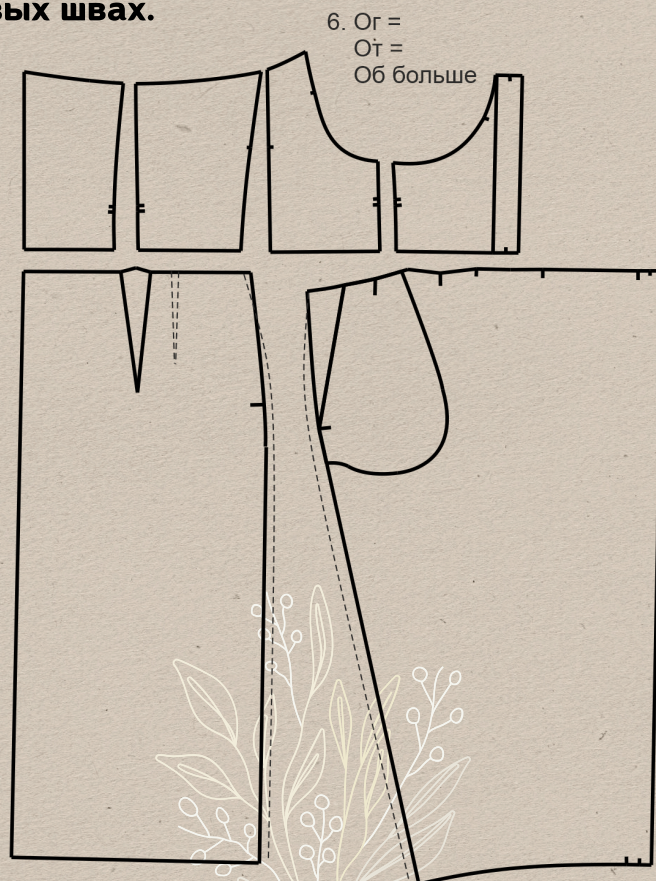
7. перегибистая спина



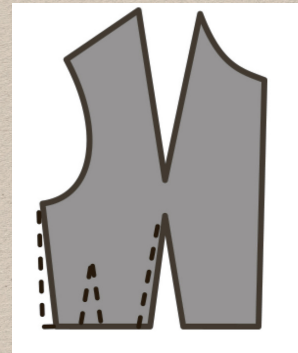
- Если обхват груди и обхват бёдер равен табличным значениям, а обхват талии больше, тогда уменьшаем раствор вытачек, увеличиваем рельеф по спинке и увеличиваем центральную часть переда.



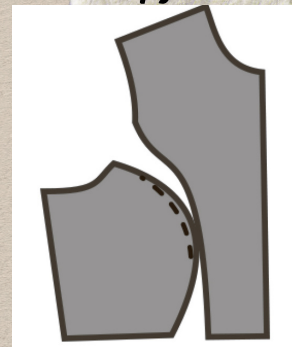
Если обхват груди и обхват талии равен табличным значениям, а обхват бедер больше, необходимо добавить вторую вытачку на заднее полотнище юбки и объём бёдер в боковых швах.



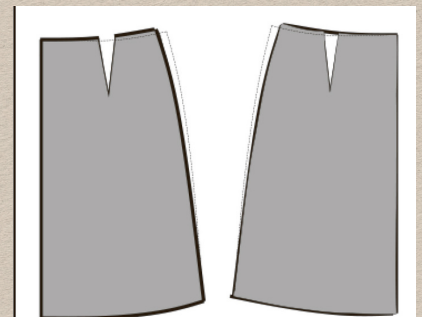
- Если образовались *наклонные заломы от бокового шва вверх в области талии*, выпускаем запас ткани по боковому шву в области талии. При необходимости на такую же величину увеличиваем раствор передней вытачки или делаем дополнительную вытачку.



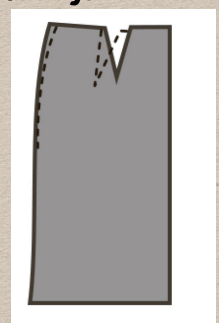
- Если образовалась *слабина по линии рельефа выше выпуклости груди*, необходимо удлинить вытачку до высшей точки груди.



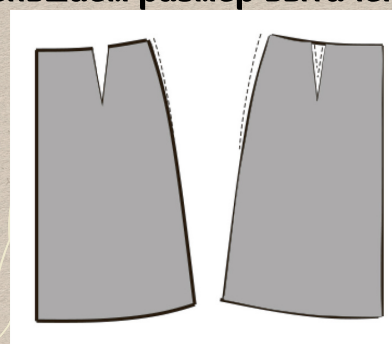
- Если юбка *натянута в бедрах и боковой шов собирается*, тогда добавляем ширину бедер и опускаем боковой шов.



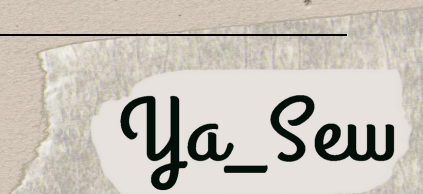
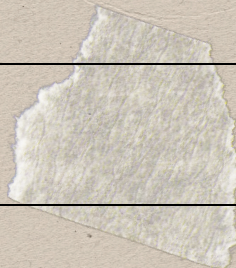
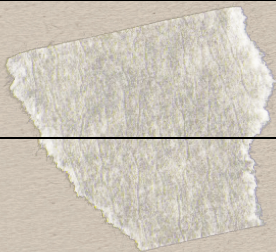
- Если вытачки *слишком близко друг к другу, ниже вытачек излишний объем*, то перемещаем вытачку к боковому срезу; уменьшаем их глубину и длину, образовавшийся излишек объема забираем в боковые швы.



- Если юбка *натянута в области вытачек*, уменьшаем размер вытачек, добавляем обхват талии в боковых швах.

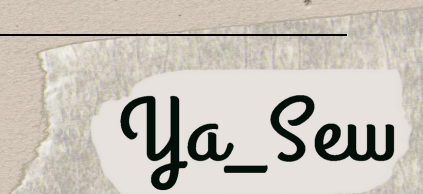
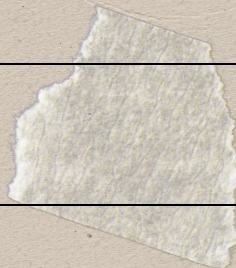
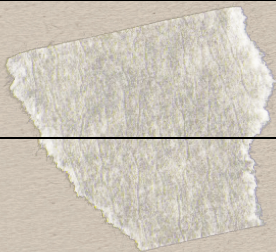


Для записей



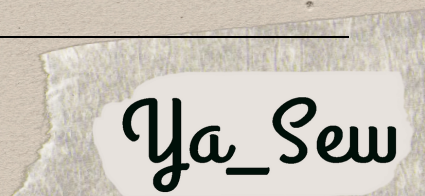
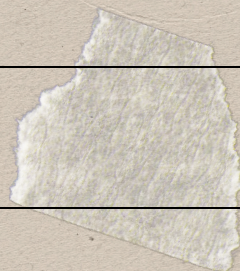
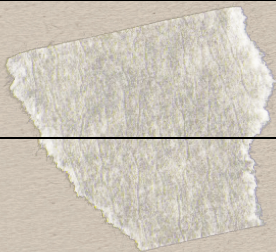
Ya_Sew

Для записей



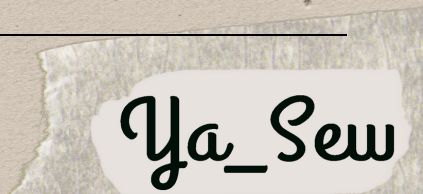
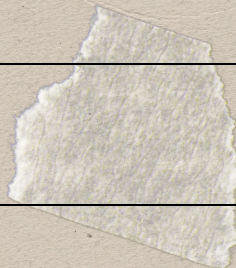
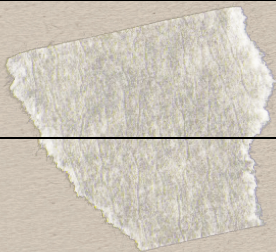
Ya_Sew

Для записей



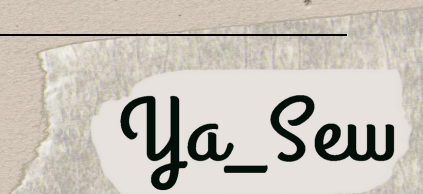
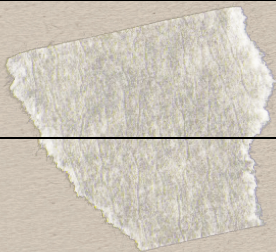
Ya_Sew

Для записей



Ya_Sew

Для записей



Ya_Sew